

令和元年(2019年)

11/1

No.1410



区のおしらせ

ちゅうおう



11月5日(火)から 住民票などに旧氏(旧姓)が併記できます

婚姻などで氏(姓)が変わった場合、請求により氏名と共に旧氏(旧姓)を住民票や印鑑登録証明書、マイナンバーカードに併記することができます。

記載の位置

住民票の例

住 民 票	
氏名	山田 花子
旧氏	佐藤
生年月日	昭和 年 月 日
性別	女
続柄	妻
住所	東京都中央区築地1丁目1番1号
世帯主	

印鑑登録証明書の例

印鑑登録証明書	
印影	佐藤
氏名	山田 花子
旧氏	佐藤
生年月日	昭和 年 月 日
住所	東京都中央区築地1丁目1番1号
備考	

マイナンバー(個人番号)カードの例



既にカードをお持ちの方はこの追記欄へ旧氏が記載されます。

登録した旧氏は、必ず併記されます。

旧氏とは

その人の過去の戸籍に記載されていた氏のことです。

旧氏を併記する手続き

区役所1階総合窓口係または日本橋・月島特別出張所で登録の手続きが必要です。

◎日曜日開庁は除きます。

手続きの際に必要な書類

①旧氏が記載されている戸籍謄本など

◎戸籍謄本などは旧氏の記載されている戸籍(除籍)謄本から現在までつながるものがが必要です。郵送でも請求できますので、詳しくは本

籍地の区市町村にお問い合わせください。

②マイナンバーカードまたは通知カード

◎追記欄に旧氏を併記する必要があります。

③本人確認書類(運転免許証、健康保険証など)

併記できる旧氏

旧氏を初めて併記する場合は、戸籍謄本などに記載されている過去の氏から1つを選んで併記することができます。

◎登録した旧氏は、住民票などに必ず併記されます。

◎一度併記した旧氏は婚姻などにより氏が変わった場合や、他の区市町村に転出した場合も、引き続き併記されます。

併記登録後に可能な変更など

旧氏の併記登録後も申請により以下の変更が可能です。

・旧氏記載後に氏の変更があった場合に限り、直前の氏に変更することができます。

・旧氏の記載を削除することができます。

なお、旧氏削除後に氏の変更があった場合に限り、削除後から新たに生じた旧氏の中から1つを選

んで再び併記することができます。

印鑑登録をしている方

住民票の旧氏併記を登録した場合、印鑑登録証明書にも旧氏が併記されます。

◎旧氏での印鑑登録を希望する場合は、別途登録手続きが必要です。詳しくはお問い合わせください。

区民生活課総合窓口係

☎(3546)5320
日本橋特別出張所区民係
☎(3666)4253
月島特別出張所区民係
☎(3531)1153

還暦のつどい

還暦を迎える方を一緒に祝福しませんか

日時

11月23日(祝)
午後3時~5時

会場

銀座プロッサム(中央会館)

対象

区内在住者

内容

地域活動などの紹介、コンサートなど

定員

200人程度(申し込み多数の場合は抽選)

費用

無料

申し込み方法

11月8日(必着)までに往復はがきに

①還暦のつどい②氏名・ふりがな③郵

便番号・住所④電話番号を記入して区へ申し込む。

◎往復はがき1枚で1人の申し込みとなります。

☎104-8404

中央区築地1-1-1
還暦祝い事業事務局(地域振興課内)

☎(3546)5339



「ゲスト」
水木 一郎さん



リサイクル適性(A)
この印刷物は、印刷用の紙へリサイクルできます。

「区のおしらせ ちゅうおう」は毎月1日、11日、21日の月3回発行。次回11月11日号は新聞折り込みです。

凡例
問い合わせ(申込)先
HP ホームページアドレス
Eメール アドレス

区の公式 SNS など



凡例 問い合わせ(申込)先 HP ホームページアドレス Eメールアドレス

在宅療養支援シンポジウム

自宅での適切な医療・介護環境を整えることで穏やかに最期までご家族と過ごすことも可能です。

医師、看護師、ケアマネジャー、ヘルパーなど、多職種の連携によるさまざまな支援体制や制度を知り、不安の解消に役立てましょう。

日時 11月16日(土) 午後2時~4時15分

会場 区役所8階大会議室

対象 区内在住・在勤・在学者

第1部 基調講演

テーマ 認知症の最前線と家族の関わり方

講師 聖路加国際病院認知症疾患医療センター長・神経内科部長 木村哲也

第2部 パネルディスカッション

テーマ みんなで見守る在宅療養

座長 日本橋医師会つづく医院院長 津布久 裕

パネリスト 聖路加国際病院認知症疾患医療センター長・神経内科部長 木村哲也、日本橋医師会玉寄クリニック院長 玉寄兼治 他

定員 120人(先着順)

費用 無料

申し込み方法 11月5日(火)から15日(金)までに電話またはファクスで①講演名②氏名③住所④電話番号を記入して申し込む。

介護保険課地域支援係 ☎(3546)5379 FAX(3543)0236

築地魚河岸の目利きが教える魚のさばき方教室(初級)

日時 11月20日(水) 午前10時30分~午後1時

会場 築地魚河岸3階「魚河岸スタジオ」

対象 区内在住・在勤者

内容 目利きの仲卸から「魚のさばき方」を教わるとともに、美味しい魚の見分け方や旬の話などを聞きます。

定員 16人(先着順)

費用 3,000円(お土産付き)

持ち物 エプロン、タオル

申し込み方法 11月5日(火)から☎へ電話で申し込む。

☎中央区都市整備公社 ☎(3561)5191

11月11日(月)~17日(日)は 税をを考える週間

納税啓発塔「銀の門」キャンペーン

日時 11月5日(火) 午後3時~(約1時間)

会場 数寄屋橋公園

内容 チラシ配布による期限内納税などのPR活動

主催 京橋税務連絡協議会(6団体)

協力 京橋税務署、中央都税事務所、中

中央区 京橋納税貯蓄組合連合会 ☎(3551)1589

タックスフェア日本橋

日時 11月11日(月) 午前11時30分~(約1時間)

会場・内容 日本橋プラザ1階入口前広場 日本酒利き酒会、税金クイズ(賞品あり)

別表1

日本橋高島屋前、日本橋三越本店前

税金クイズ(賞品あり)

主催 日本橋税務

日時	会場	主催
11月11日(月) 午前10時~午後4時	日本橋三越本店本館地下半蔵門線側入口	東京税理士会 日本橋支部 ☎(3662)3979
午前11時30分~12時30分	日本橋プラザ1階入口前広場	
午前10時~午後4時	八重洲地下街 センタースポット	東京税理士会 京橋支部 ☎(3553)1788
午前10時15分~午後4時15分	松屋銀座8階特設会場 銀座三越9階銀座テラス	

ほっとプラザはるみ スポーツ教室

令和2年4月からリニューアルによる休館のため、最後の募集となります。

実施期間 令和2年1~3月

別表2

教室の種類など

別表2のとおり

申し込み方法 11月16日(必着)までに、往復はがきに①教室名②氏名・ふりがな③郵便番号・住所④電話番号⑤年齢⑥性別を記入して☎へ申し込む。または、

返信先住所・氏名を記入した通常はがきを持参して申し込む(休館日の11月5日(火)から8日(金)を除く)。

☎〒104-0053 中央区晴海5-2-3

ほっとプラザはるみ ☎(3531)8731

対象	会場	開催予定の教室	曜日	時間	定員	回数	料金				
子どもまたは親子の教室	温浴エリア	はじめてスイム(3~4歳)(※1・2)	月	午後2時30分~3時15分	10人	10回	15,700円				
		幼児スイム(4歳~年長)(※1・2)	火	午後3時~3時45分 午後4時~4時50分							
			木①	午後3時25分~4時15分							
			木②	午後4時25分~5時15分							
			金	午後3時~3時50分							
		幼児~小学生クロール(年長~小学校2年生)(※2)	月	午後3時30分~4時20分 午後4時30分~5時20分							
		幼児のクロール(4歳~年長)(※2)	金	午後4時~4時50分							
		小学生スイム(小学校3年生まで)(※2)	水	午後3時~3時50分 午後4時~5時				13人			
		スタジオ	キッズHIPHOP A①(3~4歳)(※4)	火				午後2時40分~3時25分	7人	9回	9,360円
			キッズHIPHOP A②(3~4歳)(※4)					午後3時30分~4時15分			
	キッズHIPHOP B(5歳~年長)		午後4時25分~5時10分								
	キッズHIPHOP C(小学生)		午後5時15分~6時15分								
	親子リズム体操(0歳)(※3)		水	午前10時30分~11時30分	10組						
	親子リズム体操(1~2歳)(※3)	木	正午~午後1時	12組	10回	10,400円					
	親子リズム体操(2~6歳)(※3)	水	午後1時30分~2時30分	12組							
キッズフィットネスA①(3~4歳)(※4)	土	午前10時45分~11時45分	20組	9回	9,360円						
キッズフィットネスA②(3~4歳)(※4)		午後2時40分~3時25分									
キッズフィットネスB(5歳~年長)		午後3時30分~4時15分									
キッズフィットネスC(小学生)		午後4時25分~5時25分									
キッズアナウンスレッスン(年長~小学校6年生)	水	午後5時30分~6時30分	20人	8回	8,800円						
キッズバレエB(5歳~年長)		午後5時~5時50分									
キッズバレエC(小学校1~3年生)		午後4時~5時									
キッズチアダンスA(4歳~小学校1年生)	木	午後4時~5時	10人	10回	15,700円						
キッズチアダンスB(小学校2~6年生)		午後5時15分~6時15分									
高校生相当以上の教室	温浴エリア	水中運動	金	午前11時~正午	10人	11回	6,930円				
		大人水泳教室	火	午後8時~9時	8人						
	スタジオ	イシュタ ヨガ	月	午前11時15分~12時30分	20人	10回	6,300円				
		誰でも健康体操(高齢者運動能力向上講座)	木	午前10時30分~11時45分							
			ボディコンバット	月				午後3時15分~4時15分 午後8時35分~9時35分 午後7時~8時15分			
		ボディパンプ	木	午後8時15分~9時15分							
		ボディバランス	土	午後4時30分~5時30分							
		フラダンス	火	午前11時30分~12時30分							
		エナジーヨガ	水	午後1時~2時30分							
		高齢者筋力アップ	木	午後7時30分~8時45分							
		背骨コンディショニング	木	午後2時~3時				22人	12回	7,560円	
		太極拳	金	正午~午後1時				20人			
		ボディコンシャス	金	午前10時30分~11時45分				25人	10回	6,300円	
		大人バレエ(入門)	土	午後3時15分~4時15分				9人	10回	15,700円	
		ストレッチポール+ボディコンシャス	日	午前10時35分~11時35分				17人	12回	7,560円	
ハタ ヨーガ	日	午後3時~4時15分	20人	11回	6,930円						

(※1)申し込みの際に、ご希望の曜日を記入してください。(※2)申し込みは、全12講座の中から、第1希望または第2希望までを記載し、子ども1人に1枚の応募です。(※3)親子(大人1人、子ども1人)でリズムに合わせて楽しく体を動かすクラスです。(※4)それぞれA①、A②のどちらか1講座のみのお申し込みとなります。◎小学生スイムは初心者向けです。◎別途施設使用料がかかります。

情報コーナー

遊ぶ 知る

学ぶ

記入例(はがき・ファクス)



1人1枚
限り

往復はがきの場合は
返信用の宛名に〒・
住所・氏名を記入

- ①講座名など
- ②氏名・ふりがな
- ③〒・住所
- ④電話番号
- ⑤年齢
- ⑥その他必要事項

- ◎**間に〒・住所が記載されていない場合の宛先は**
〒104-8404
築地1-1-1中央区役所
〇〇課〇〇係(間の宛名)
- ◎「電子申請も可」と記載されているものは
区のホームページの電子申請から申し込みも可能

保健・医療・福祉

令和元年度区民歯科健康診査
～受診期間は12月28日(土)まで～

区では、歯周病や虫歯などの早期発見、予防を目的とした歯科健康診査を実施しています。

対象者には6月中旬に「歯科健康診査無料受診券」を発送しました。同封の実施医療機関名簿に記載のある医療機関で受診してください。



なお、受診券を紛失してしまったなどの理由により、健診ができない場合は、お問い合わせください。

■無料(虫歯の治療や歯石除去などの治療費は、受診者負担)

◎寝たきりの方、障害があり通院が困難な方は、訪問による歯科健診を受診することができます(中央区内のみ)。

◎障害のある方や要介護状態の方などで、ご自分ではかかりつけの歯医者を見つけることが困難な方に、身近な地域で適切な歯科医療を受けられるように「かかりつけ歯科医」を紹介しています。

☎福祉保健部管理課保健係
☎(3546)5397

難病患者福祉手当の対象疾病の追加

難病などの医療費助成制度の対象疾病が変更されたことに合わせて、区における手当対象疾病を追加しました。今回追加した疾病は膠様滴状角膜ジストロフィーとハッチンソン・ギルフォード症候群の2疾病です。

手当の申請ができる方は、区の条例で定められた疾病で難病などの医療費助成の認定を受けている方です。

なお、手当の受給には所得制限などの要件があります。区指定の対象疾病や申請方法など、詳しくはお問い合わせください。

☎中央区保健所健康推進課予防係
☎(3541)5930

日本橋保健センター健康係
☎(3661)5071

月島保健センター健康係
☎(5560)0765

講座・催し物

第71回人権週間行事
「講演と映画の集いin東大和」

☎12月7日(土)
午後1時30分～4時30分(午後0時30分開場)

☎東大和市民会館ハミングホール大ホール(東大和市向原6-1)

☎どなたでも

☎・講演「パッケンマクンと考える これからの多文化共生」

☎講師
パッケンマクン(お笑いコンビ)

◎手話通訳・要約筆記があります。
・映画上映「空飛ぶ金魚と世界のひみつ」(字幕付き)

・人権啓発パネルの展示など
☎650人(申し込み多数の場合は抽選)
費無料

☎11月24日(日)までに都総務局人権部ホームページ内の専用フォームまたは往復はがきに①代表者の住所、氏名(ふりがな)、電話番号②参加人数(2人まで)③託児希望(生後6カ月以上の未就学児)の場合は子どもの年齢、人数④親子鑑賞室希望の場合は子どもの年齢、親と子どもの人数⑤車いす利用・手話通訳・要約筆記の必要有無を記入して申し込み。

【申込先】

〒176-0002
練馬区桜台5-9-7
「講演と映画の集いin東大和」事務局((有)セブンティーン・プロジェクト内)
☎(5946)6509

☎都総務局人権部
☎(5388)2588
東京法務局人権擁護部
☎(5213)1234(代表)
東大和市総務部総務管財課
☎042(563)2111(内線1311)

☎都総務局人権部(新着情報の本事業に関する内容をご覧ください)
<http://www.soumu.metro.tokyo.jp/10jinken/tobira/>

東京都行政書士会中央支部セミナー「遺言について知りたくなったら」

☎11月24日(日)
午後2時～4時

☎日本橋図書館6階図書館ホール
☎どなたでも

☎・第1部
遺言の準備の仕方について、寸劇を交えながら、楽しく、分かりやすく解説します。

・第2部
成年後見制度について、やさしく紹介します。

☎講師 東京都行政書士会法教育推進特別委員会委員長 山賀良彦、行政書士 青池公子、(公社)成年後見支援センターヒルフェ理事 寺田康子

◎希望者には当日、相談会(事前申し込みが必要)を行います。

◎図書資料も併せて紹介します。

☎40人(先着順)
費無料

☎11月4日(休)から所定の申込用紙に記入して日本橋図書館へ持参またはファクスで申し込み。

◎申込用紙は、区立図書館、日本橋・月島特別出張所、各社会教育会館、各区民館、シニアセンター、各いきいき館(敬老館)、総合スポーツセンターに置いてあるチラシ兼申込書をご利用ください。図書館のホームページからダウンロードすることもできます。

☎日本橋図書館
☎(3669)6207
☎(3669)6253

中央区民カレッジオープンカレッジ講演・対談「忠臣蔵の決算書」

☎12月22日(日)
午後1時30分～4時

☎日本橋社会教育会館8階ホール
☎18歳以上の方

☎中央区民カレッジ「江戸時代史」講座を担当している山本博文さんによる講演と陣内秀信さんとの対談を行います。



【講師】

・東京大学史料編纂所教授 山本博文
・郷土天文館館長、法政大学特任教授 陣内秀信

☎200人(申し込み多数の場合は抽選)
費無料

☎11月29日(必着)までに、往復はがき(1人1枚)に①～⑤(3面記入例参照)⑥カレッジ生の方は学籍番号、託児希望の方または車いす席をご希望の方はその旨記入して申し込み(電子申請も可)。

【託児】

2歳6カ月以上の未就学のお子さんをお預かりします。希望する方は参加申し込みと併せて、お子さんの氏名・ふりがな・年齢・性別を記入してお申し込みください。

☎文化・生涯学習課生涯学習係
☎(3546)5526

NPO法人築地居留地研究会講演会

☎11月23日(祝) 午後2時～4時
☎聖路加臨床学術センター3階3301号室(築地3-6-2)

労働者・使用者向けセミナー

☎【日時など】別表のとおり
☎区役所8階大会議室

☎労働者、使用者、テーマに関心のある方

☎「時間外労働の上限規制」および「同一労働同一賃金」について、専門知識のない方にも分かりやすくお伝えします。また、ストレスに柔軟に対応するレジリエンスを高めるための基礎知識を解説します。

☎【テーマ】働く人は全員必聴！誰もが働きやすい職場づくり

☎100人(先着順)
費無料

☎11月5日(火)から所定の申込用紙に記入の上、区役所7階商工観光課に持参するか、電話、ファクス別表

日時	内容	講師
12月6日(金)	働き方改革関連法のポイント解説	特定社会保険労務士 志戸岡豊
13日(金)	しなやかな心を鍛えて働くポイント解説	(株)ザ・アカデミージャパン プロフェッショナルトレーナー 酒匂貴史

☎どなたでも

☎ジョン・ビンガムは、1873年に米国公使として着任し、築地に新しい米国公館を建設、不平等条約の改正などに尽力しました。激動の明治時代に果たした彼の功績に、改めて光を当てます。

☎【テーマ】「ミスター築地：ジョン・ビンガムとは？」激動の明治時代、築地が見た日米の歴史

☎【講師】元・在日米国大使館商務担当公使、現アメリカン・フレンズ・オブ・アイハウス(AFIHJ)理事 サミュエル・キダー

◎講演終了後希望者のみ、関連地を散策し、その後、別途講師を囲んでのレセプションディナー(要事前予約、有料)を開催します。詳しくはお問い合わせください。

☎100人(先着順)
費無料

◎当日、直接会場へお越しください。

☎【後援】中央区
☎NPO法人築地居留地研究会事務局
☎(3551)7595

ミニシアター

☎11月16日(土) 午後2時～
☎京橋図書館鑑賞室

☎どなたでも

☎【上映作品】
「紅白が生まれた日」(邦画72分)
☎終戦直後のGHQ占領下で、「紅白歌合戦」の前身となる番組を発案した、松山ケンイチ演ずる主人公新藤達也の情熱や葛藤を描きます。

☎25人(先着順)
費無料

◎当日、直接会場へお越しください。

◎作品の概要については、お問い合わせください。

☎京橋図書館
☎(3543)9025

または「TOKYOはたらくネット」のホームページから申し込み。
◎申込用紙は区役所7階商工観光課、日本橋・月島特別出張所、ハイテクセンター、産業会館で配布します。また、区のホームページからダウンロードすることもできます。

☎商工観光課中小企業振興係
☎(3546)5487

☎FAX(3546)2097
・東京都労働相談情報センター事業普及課普及担当

☎(5211)2209
☎FAX(5211)3270

☎TOKYOはたらくネット
<https://www.hataraku.metro.tokyo.jp/seminarform/index/menu/>

凡例
日時
会場
対象
内容
定員
定員
費用
申し込み方法
お問い合わせ(申込先)
HP
ホームページアドレス
Eメールアドレス

地域で暮らすための福祉講座
シニアのスマホ活用術講座
～もっとスマホを楽しく使おう！～

日 12月4日(水) 午後2時～3時30分
場 区役所8階第1会議室
対 区内在住・在勤・在学者
因 スマートフォンは暮らし、健康、災害時に役立ちます。スマホは難しい、使っているのは電話とメールだけ、どんな機能があるのか分からないという方、年配者の目線に立って、機能を楽しみ分りやすくご紹介します。



[講師] NPO法人シニアSOHO 田谷代表理事 山根 明
定 50人(先着順)
費 無料
申 11月2日(土)から12月4日(水)正午までに電話で申し込み(受け付けは祝日・休日を除く月～土曜日の午前9時～午後6時)
問 京橋おとしより相談センター ☎(3545)1107

健康予防講座「メンタルヘルスケアこころのデトックス法」

日 11月27日(水) 午後6時30分～8時30分
場 築地社会教育会館4階視聴覚室
対 中小企業に勤務する区内在勤者と同居家族および区内在住者
因 不安やいらいら、過食、疲れる、眠れないといった症状の対処法を通じ、自然なセルフケアで「こころの健康」を保つ方法を専門の医師がお教えます。

[講師] YSこころのクリニック院長 宮島賢也
定 40人(先着順)
費 無料
申 11月6日(水)から18日(月)までに電話、ファクスまたはEメールで①～⑤(3面記入例参照)⑥勤労者の方は勤務先(名称・所在地・電話番号)を記入して申し込み。
問 レッツ中央(中央区勤労者サービス公社) ☎(3546)8610 (受け付けは平日の午前9時～午後5時) FAX(3546)8406
E kinro@chuo-tokyo.com

保健衛生講座

歯科医療のトレンドワード「オーラルフレイル」について考えましょう

日 11月22日(金) 午後1時～2時
場 日本橋保健センター4階講堂
対 区内在住・在勤者
因 健康寿命を延ばすために重要なキーワードとなる「オーラルフレイル」(口腔機能低下)についてお話しします。
[講師] お江戸日本橋歯科医師会 日本橋江戸通り歯科院長 中村 守
定 30人(先着順)
費 無料
申 11月5日(火)から電話で申し込み。
問 日本橋保健衛生協会事務局(日本橋保健センター内) ☎(3661)3515

高齢者向けパソコン教室
～ゆっくり楽しくチャレンジ～

便利なインターネットコース
日 12月3日(火)～5日(木) 計3回 午前9時30分～11時30分
対 60歳以上の方ならどなたでも
因 インターネット検索の便利な活用方法と安全な使い方を学びます。
費 3,000円
◎テキスト代は別で、FOM出版「パソコン入門(Windows7)」(1,080円)を使用します。

Excelを使ってみようコース
日 12月10日(火)～12日(木)、17日(火)～19日(木) 計6回 午前9時30分～11時30分
対 60歳以上で、簡単な文字入力のできる方
因 表計算ソフト「Excel 2016」を使って、セルや計算式の入力、計算表作りなど、基礎と活用を学びます。
費 6,000円
◎テキスト代は別で、FOM出版「初心者のためのExcel 2016」(1,296円)を使用します。

共通
場 シルバー人材センター2階パソコン研修室
[講師] シルバー人材センターの会員
定 各コース10人(申し込み多数の場合は抽選)

申 11月11日(必着)までに往復はがきに①コース名②～⑤(3面記入例参照)⑥パソコンの機種名⑦申し込み理由を記入して申し込み。
◎1枚のはがきで両コースの申し込みができます。
◎以前に受講された方も申し込みすることができます。
◎当選者は、当選はがきで指定された口座に受講料を納入してください。期日を過ぎた場合は、補欠の方に受講の資格が移ります。
◎パソコンのOSはWindows7です。
問 〒104-0032 中央区八丁堀3-17-9京華スクエア1階 中央区シルバー人材センター ☎(3551)2700

大井競馬
「東京メトロポリタンウィーク」
東京23区の魅力を発信

日 11月11日(月)～15日(金) 午後2時(開門予定)
場 大井競馬場(品川区勝島2-1-2)
因 23区にちなんだレース、名産品販売、23区グルメイベント、23区PRブースなど
◎中央区にちなんだレースは11月15日(金)に実施します。
費 100円(入場料)
◎15歳未満は無料です。
◎20歳未満の方のみでの入場はできません。
◎20歳未満の方は勝馬投票券を購入できません。
問 特別区競馬組合 ☎(3763)2151
HP https://www.tokyocitykeiba.com/



終活講座
～財産管理や資産承継～

日 12月13日(金) 午後6時～8時
・12月14日(土) 午前10時～正午
◎どちらの回も同じ内容です。
場 浜町メモリアル4階会議室
対 区内在住・在勤・在学者
因 財産管理と資産の承継に関する各種制度の比較、遺言の種類やタイ

ミングなど、具体的な例を参考に学びます。
[講師] 行政書士 島田満俊
定 各回30人(先着順)
費 無料
[持ち物] 筆記用具
申 11月3日(祝)から電話で申し込み(受け付けは午前10時～午後8時)。
問 浜町メモリアル ☎(5695)8051

1月からのさわやか健康教室

[日時など] 別表1のとおり
対 区内在住で、運動機能などの生活機能が低下していない60歳以上の健康な方(要支援・要介護認定を受けている方を除く)
◎生活機能の低下は、厚生労働省作成の「基本チェックリスト」を基に判定します。
因 問診、血圧測定実施後、高齢者向けのトレーニングマシンを使ったトレーニングや、口腔ケア・栄養改善のミニ講座を行います。運動指導員の指導の下、受講者の状態に合わせたトレーニング計画を作成しますので、初めての方でも安心して受講できます。
定 各コース12人(申し込み多数の場合は抽選)
費 無料



別表1

コース	毎週火曜日 午後コース	毎週金曜日 午前コース
日時	令和2年1月7日～3月24日の3カ月間 計12回(最長6カ月まで継続可) 午後1時30分～4時	令和2年1月10日～3月27日の3カ月間 計12回(最長6カ月まで継続可) 午前9時30分～正午
会場	ケアプラザあいおい	いきいき桜川(桜川敬老館)
住所	佃3-1-15 相生の里1階	入船1-1-1(桜川公園内)

◎曜日・会場を変えて年4回募集します。

はつらつ健康教室

[日時など] 別表2のとおり
対 区内在住で、運動機能などの生活機能が低下している65歳以上の方(要介護1～5の方を除く)
◎おとしより相談センターのケアマネジメントにより、教室の受講が望ましいかどうかを個別に判断します。
因 問診、血圧測定実施後、体操や口腔ケア、栄養改善の講座などを行い、生活機能の改善・向上を目指します。運動指導員の指導の下、受講者の状態に合わせたトレーニング計画を作成しますので、初めての方でも安心して受講できます。
定 各コース15人(定員に空きが出次第、随時ご案内します)
費 無料

申 お近くのおとしより相談センターへご相談の上、お申し込みください。
◎受講は、年間1回限りです。
◎受講が決定した方には決定通知書などを郵送します。
◎受講決定後であっても、参加者の健康面での安全と教室運営上の事故防止のため、教室への参加をご遠慮いただく場合があります。
問 京橋おとしより相談センター ☎(3545)1107
日本橋おとしより相談センター ☎(3665)3547
人形町おとしより相談センター ☎(5847)5580
月島おとしより相談センター ☎(3531)1005
勝どきおとしより相談センター ☎(6228)2205

別表2

コース	毎週月曜日 午後コース	毎週火曜日 午前コース	毎週火曜日 午後コース
日時	午後1時30分～4時	午前9時30分～正午	午後1時30分～4時
会場	浜町高齢者トレーニングルーム	いきいき桜川(桜川敬老館)	マイホームはるみ
住所	日本橋浜町3-3-1 トルナーレ日本橋浜町2階	入船1-1-1(桜川公園内)	晴海1-5-1

コース	毎週水曜日 午後コース	毎週木曜日 午前コース	毎週木曜日 午後コース
日時	午後1時30分～4時	午前9時30分～正午	午後1時30分～4時
会場	ケアプラザあいおい	浜町高齢者トレーニングルーム	いきいき桜川(桜川敬老館)
住所	佃3-1-15 相生の里1階	日本橋浜町3-3-1 トルナーレ日本橋浜町2階	入船1-1-1(桜川公園内)

◎各コースとも、3カ月間で計12回開催します(最長6カ月まで継続可)。

育児中の保護者のための「ほっと一息私の時間」

11月20日(水) 午前10時~11時30分 女性センター「ブーケ21」 区内在住の幼稚園や保育園に入園していないお子さんの保護者 [テーマ] 火を使わないお菓子づくり マシュマロと砂糖で作るマシュマロフォンダント ~お好きな色と可愛いデコレーションであなただけのとびきり可愛いカップケーキを!~ [講師] 日本サロネーゼ協会アイシングクッキー認定講師 福島花織 12人程度(先着順) 無料 [持ち物] エプロン、ハンドタオル



11月5日(火)午前9時から電話で申し込む。 [託児] 生後3カ月から未就学のお子さんをお預かりします。希望する方は、参加申し込みの際に一緒にお申し込みください(月齢により定員あり)。 総務課女性施策推進係 ☎(5543)0651

発展的天文講座 宇宙の謎に挑む次世代望遠鏡

11月10日(日) 午後4時~4時50分(途中入退場不可) タイムドーム明石プラネタリウムホール 対どなたでも 望遠鏡やハッブル宇宙望遠鏡によって新たに分かってきた宇宙の謎に挑む次世代望遠鏡について紹介します。 [講師] 国立天文台教授、TMTプロジェクト長 白田知史 86人(先着順) 無料 ◎入場整理券を当日午前10時から6階受付で配布します。 ◎やさしい天文講座および発展的天文講座のチケットを5枚集めて受付で提示した方には、記念のプレゼントを差し上げます。 郷土天文館「タイムドーム明石」 ☎(3546)5537



「サークル体験ウィーク」参加団体募集 令和2年3月23日(月)~29日(日) 各社会教育会館 区内社会教育関係登録団体および一般登録団体 日頃の活動を公開し、サークル活動に興味がある方と体験・見学を通して交流を深め、新規メンバーを増やす事を目的としたイベントへの参加団体を募集しています。 無料(参加費・施設使用料) 11月30日(必着)までに所定の応募用紙に記入の上、各社会教育会館窓口にて持参またはファクスで申し込む。 ◎応募用紙は各社会教育会館の窓口で配布する他、社会教育会館のホームページからダウンロードすることもできます。 築地社会教育会館 ☎(3542)4801 FAX(3542)3696 ・日本橋社会教育会館 ☎(3669)2102 FAX(3669)2720 ・月島社会教育会館 ☎(3531)6367 FAX(3531)6369 社会教育会館 https://chuo-shakyo.shoppro.co.jp/

家庭教育学習会

家庭教育を支援するため、PTA別表

や地域の子育て支援活動を行う団体との共催により、多種多様な学習会を実施します(別表のとおり)。

中央区地域家庭教育推進協議会事務局(文化・生涯学習課内) ☎(3546)5526



Table with 7 columns: 日時, 会場・対象・定員, テーマ・講師・持ち物, 費用, 申込期間, 申し込み方法など, 共催団体など. Rows include various learning sessions for parents and children, such as 'Future self-affirmation', 'Basic skills for raising children', and 'Parenting camps'.

凡例 日時 会場 対象 内容 定員 費用 申し込み方法 問い合わせ(申込)先 HP ホームページアドレス Eメールアドレス

凡例 日時 会場 対象 内容 定員 定員 費用 申し込み方法 問い合わせ(申込)先 HP ホームページアドレス Eメールアドレス

レッツ中央契約カルチャースクール 1月期講座

☑中小企業に勤務する区内在住・在勤者
 ☑朝日カルチャーセンター朝日TB・交流文化塾
 入会金免除および公開講座は会員料金
 ・池袋コミュニティ・カレッジ
 入会金免除および受講料10%割引(一部除外あり)
 定各20人(先着順)
 日11月20日(水)からレッツ中央窓口で法人会員証または法人会員受講申込書を受け取り、受講先で手続きを行う。
 ◎よみうりカルチャー、資格の大原、LEC東京リーガルマインドなども割引となります。
 ◎詳しくはお問い合わせください。
 場銀座4-9-8 NMF 銀座四丁目ビル2階
 レッツ中央(中央区勤労者サービス公社)
 ☎(3546)8610

スポーツ

ピラティス教室 ~インナーマッスルを鍛えよう~

日12月6日(金)・13日(金)
 計2回
 午後1時30分~3時
 場豊海市民館1階2号室
 ☑区内在住・在勤・在学者で2回とも参加できる方
 ☑体の内部を鍛えて、けがのしにくい体をつくりまします。
 定15人(申し込み多数の場合は抽選)



障害者スポーツ体験会 ~みんなで気軽にスポーツを体験してみませんか~

日11月30日(土)
 午前10時~正午
 場総合スポーツセンター主競技場
 ☑区内在住・在勤・在学で障害のある方
 ◎介助が必要な方はご家族の方などの同伴をお願いします(同伴者も一緒に楽しむことができます)。
 ☑別表のとおり
 ◎当日は指導員がルールや競技方法などを説明します。
 ◎内容は変更となる場合があります。
 定100人(先着順、同伴者含む)

コーナー(実施種目)	内容
ラケットテニス	軽くてグリップの短いラケットとスポンジボールを使うため、スピードが落ち、ラリーが続きやすくなっています。
ストラックアウト、フープディスクゲッター	9つの的や大きな穴をめがけて投げるゲームです(ドッジビーを使用)。
ポッチャ、ラダーゲッター、バグジー	ポッチャ: ボールを投げ、目標物にどれだけ近づけられるかを競います(補助具あり)。 ラダーゲッター: ひもでつながっている2個のボールをラダー(はしご)に向かって投げます。 バグジー: ピンバッグを穴の開いたボードに向かって投げます。
吹き矢、ハンドアーチェリー	吹き矢: マグネットの矢を勢いよく吹いて的を狙います。 ハンドアーチェリー: 的を狙い、ピンを当てるゲームです(補助具あり)。

費各回500円
 [持ち物]
 タオル、飲み物
 ◎当日は汗をかいても大丈夫な服装でお越しください。
 日11月3日(祝)から13日(水)までに電話で申し込む(受け付けは午前9時~午後5時)。
 ◎当選者には11月16日(土)までに電話で連絡します。
 場豊海市民館
 ☎(3536)4005

スポーツの楽しさ発見事業講習会 かけっこの楽しさと走りの基礎・基本を学ぼう

日11月30日(土)
 午後2時~4時
 場総合スポーツセンター主競技場
 ☑区内在住・在学の小学校3~6年生
 ☑楽しく快適に走れるようになるために走りの基礎・基本を学びます。



[講師]
 日本体育大学児童スポーツ教育学部教授 久保 健
 定50人(申し込み多数の場合は抽選)
 費無料(傷害保険は任意加入で保険料800円は自己負担)
 日11月15日(必着)までにはがきまたはファクスで①~⑤(3面記入例参照)⑥学校名⑦学年を記入して申し込む。
 ◎ファクスで申し込む方は送信後、スポーツ課に受信したか確認の電話をしてください。
 ◎抽選の場合は、スポーツの楽しさ発見事業に参加している児童を優先します。
 ◎抽選結果は封書でお知らせします。
 場スポーツ課スポーツ事業係
 ☎(3546)5531
 FAX(3546)9561

費無料
 [持ち物]
 運動着、室内用運動靴
 日11月5日(火)から18日(月)までに電話またはファクスで①~⑤(3面記入例参照)⑥障害の程度、種類⑦同伴者の人数、氏名・ふりがなを記入して申し込む。
 ◎運動制限を受けている方は主治医に相談の上、ご参加ください。
 ◎当日は手話通訳者・要約筆記者を配置します。
 ◎傷害保険は区が加入します。
 場スポーツ課スポーツ事業係
 ☎(3546)5531
 FAX(3546)9561

税

令和元年分所得税および復興特別所得税の納期限(予定納税第2期分)

納期限は、12月2日(月)です。納期限までに納付をお願いします。
 場東京国税局電話相談センター(税務署の代表電話から音声案内で1番を選択)
 日本橋税務署
 ☎(3663)8451
 京橋税務署
 ☎(4434)0011

確定申告のご案内

パソコン、スマートフォンを使って、自宅から手軽に確定申告ができる専用のIDとパスワードの出張発行を行います。
 日11月18日(月)~20日(水)
 午前9時~午後4時
 場月島区民センター
 ◎事前の予約をおすすめします。
 ◎申告されるご本人がお越しください。
 ◎本人確認書類を必ずお持ちください。
 場京橋税務署
 ☎(4434)0011

その他

コミュニティふれあい銭湯

日11月8日(金)・22日(金)
 ◎11月8日はミニシクラメンの湯
 場区内公衆浴場
 費100円(敬老入浴証持参者と小学生以下は無料)
 場地域振興課区民施設係
 ☎(3546)5623

令和元年度中央区職員募集

[募集職種]
 技能Ⅲ(調理)
 [募集人員]
 若干名
 [受験資格]
 国籍・性別を問わず、昭和60年4月2日以降に生まれた方
 [第1次選考日]
 12月21日(土)
 [申し込み期間]
 11月1日(金)~12月2日(月)
 ◎申し込み方法など詳しくは区のホームページをご覧ください。
 ◎区役所1階まごころステーション・3階職員課、日本橋・月島特別出張所などで募集案内を配布しています。
 ◎募集案内を郵送で請求する場合には、封筒に「技能Ⅲ募集案内請求」と朱書きし、返信用封筒(角型2号・140円切手を貼り返送先を記入したもの)を同封の上送付してください。
 場〒104-8404
 中央区築地1-1-1
 職員課人事係
 ☎(3546)9565

生活設計相談会

日11月26日(火)
 午後4時30分~7時30分
 場レッツ中央会議室
 ☑中小企業に勤務する区内在勤者と同居家族および区内在住者



☑資産運用、保険の見直し、年金、住宅・教育など各種ローンおよび相続に関する相談会を行います。

[相談員]
 中央労働金庫ファイナンシャルアドバイザー
 定6人(先着順)
 費無料
 日11月6日(水)から20日(水)までに電話で申し込む(受け付けは平日の午前9時~午後5時)。
 場レッツ中央(中央区勤労者サービス公社)
 ☎(3546)8610

保育士就職支援研修・相談会(中野会場)

日12月1日(日)
 ・就職支援研修会
 午前10時~午後2時30分
 ・就職相談会
 午後2時30分~4時
 場中野区役所(中野区中野4-8-1)



☑保育士資格をお持ちの方、または資格取得見込みの方
 ☑就職支援研修会
 今日求められる保育士像の講義や先輩保育士の体験談など就職に役立つ話をします。
 ・就職相談会
 民間保育園が出すブースで、人事担当者と直接話せます。

[参加区]
 中野区・中央区・港区・新宿区・大田区・杉並区・三鷹市
 ◎履歴書は不要です。
 ◎申し込み方法など詳しくは、東京都保育人材・保育所支援センターのホームページをご覧ください。
 費無料
 場東京都保育人材・保育所支援センター
 ☎(5211)2912
 HP <https://www.tcsw.tvac.or.jp/jinzai/hoiku/sodankai.html>

11月は「労働保険適用促進強化期間」

労働者を1人でも雇っている事業主の方は、法人・個人を問わず、労働保険に加入することが法律で義務付けられています。
 労働者が安心して働ける職場となるよう、労働保険に加入していない事業主の方は、速やかに労働基準監督署ならびにハローワークで加入手続きを行ってください。
 場中央労働基準監督署
 ☎(5803)7383
 ハローワーク飯田橋
 ☎(3812)6132

友好都市 交流都市 だより vol.9

区では、異なる歴史や風土を持つ都市の個性を尊重し、学びあひながら、それぞれの都市の発展につなげるため、友好都市の山形県東根市をはじめ、東京都檜原村、山梨県富士河口湖町、岡山県玉野市、栃木県栃木市などと交流を行っています。

「区のおしらせ ちゅうおう」では、各都市の魅力や各種イベントを区民の皆さんにお伝えしています。



岡山県玉野市

住みよさランキング2019岡山県内第1位を獲得!

都市公園面積や水道料金、気候などの快適度が評価され、本市が県内第1位を獲得しました。
出典：(株)東洋経済新報社「都市データパック2019年版」住みよさランキング2019
「住みよさランキング」2次元コード



すみたくなる、すみつづけたくなる、たまの

本市にゆかりのある14人の女性の玉野での暮らしを冊子にしました。その他にも公式インスタグラムで玉野の良いところを紹介しています。



「すみたま」2次元コード



「玉野市公式インスタグラム」2次元コード

TMN4.8Cafe in 東京

本市男性職員グループがとっとり・おかやま新橋館で、「TMN4.8Cafe(特産品販売・ワークショップなど)」を開催します。

日時
・11月1日(金) 午後1時～6時30分
・11月2日(土) 午前11時～午後3時

問 総合政策課たまの暮らし推進室
☎0863(32)5505



東京都檜原村



山形県東根市

東根市・河北町観光物産フェア
in月島西仲通り商店街

隣町の河北町と合同で観光物産展を開催します。旬の果物や山形名物も煮をぜひご堪能ください。

日時
11月24日(日)
正午～

場所
月島西仲共栄会商店街(西仲通り商店街一番街)



内容
ラ・フランス、ふじりんご、紅花関連商品やいも煮の格安販売、ミニゲームなどを行います。

問 商工観光課観光物産係
☎0237(42)1111(代表)



栃木県栃木市

栃木市は、蔵の街並み・舟運・山車祭りなど、江戸との歴史的関わりが深いことから「小江戸」とも呼ばれています。栃木市最大のお祭り「とちぎ秋まつり」は、明治7年県庁構内で行われた神武祭典の際に、日本橋の町内が所有する山王祭出御の静御前の山車を市内豪商が購入し、披露したことが起源となっています。

11月23日(祝)には、広く拡張したとちぎ山車会館前広場を利用し、「パンとコーヒー」をテーマに栃木市の魅力に触れることができるイベント



「TOCHIGI TODAY'S MARKET」を開催します。これは、月替わりで趣向を凝らした異なるテーマを掲げ、市内外の農家やすてきな飲食店、そしてクラフト作家、さらには音楽まで魅力的な出店者が一堂に会しますので、ぜひお越しください。

問 観光振興課観光企画係
☎0282(21)2373



山梨県富士河口湖町

富士河口湖町は山梨県の南部、富士山の北麓に位置し、富士五湖のうち4つの湖を有する日本屈指の景勝地です。今回はそんな富士河口湖町の秋のイベントを紹介します。

紅葉まつり

河口湖の北岸が色鮮やかな紅葉に染まります。「もみじ回廊」は夜になるとライトアップされ、より幻想的な雰囲気を楽しむことができます。

周辺には飲食、お土産、クラフト市などが出展される他、ステージイベントなどの催し



でにぎわいます。

開催期間
11月1日(金)～23日(祝)
午前9時～午後7時(ライトアップは日没から午後10時まで)

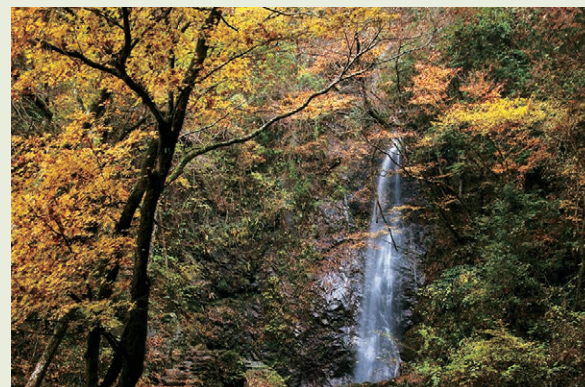
問 観光課観光係
☎0555(72)3168
(一社)富士河口湖町観光連盟
☎0555(28)5177

檜原村で紅葉ウォークを楽しんでみませんか

深まる秋。檜原村にも紅葉を楽しめる場所は数多くあります。11月中旬ごろは、弘沢の滝遊歩道がお勧めです。

弘沢の滝遊歩道
檜原村で知名度ナンバーワンの観光スポット「弘沢の滝」へ向かう、徒歩15分ほどの遊歩道です。スギ・ヒノキを中心に木々が生い茂る静かな沢沿いの道で、針葉樹の中で色付く木々がひととき美しく見えます。

アクセス
J R五日市線武蔵五日市駅よりバス22分「弘沢



の滝入口)下車
問 産業環境課観光商工係
☎042(598)1011(代表)

凡例 問い合わせ(申込)先 HP ホームページアドレス Eメールアドレス

明るい選挙作品コンクール 入選者決定

明るい選挙作品コンクールに1,254点の応募がありました。

審査の結果、ポスター・書道・標語の3部門で90点の入選作品が決まりました。

入選作品の中から、啓発物品などに利用する作品を選定します。

また、ポスターの部入選作品の中から次の16人の方の作品を都が実施するポスターコンクールの2次審査に推薦しています。

推薦者氏名(敬省略)

- 柏崎 優大將(泰明小)
- 石井美帆(泰明小)
- 青木七夏(明石小)
- 山田 蓮太郎(明正小)
- 小倉萌愛(月島第二小)
- 近藤 キリ夢(月島第二小)

- 田村暖乃(月島第二小)
 - 吉川晴澄(月島第二小)
 - 竹島 歩(月島第三小)
 - 諸田 歩(月島第三小)
 - 若森佳音(月島第三小)
 - 紺野 翔太郎(豊海小)
 - 菅原美佳(銀座中)
 - 宇井誠吾(日本橋中)
 - 大野紗希(日本橋中)
 - 佐々木 美嘉(日本橋中)
- なお、都へ推薦した作品については、次のとおり展示します。

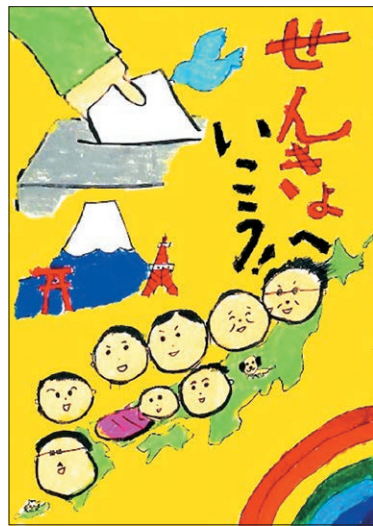
展示期間・場所

12月10日(火)~16日(月)
区役所1階ロビー

選挙管理委員会事務局
☎(3546)5542

選挙へGO! みんなのその手で 明るい未来

▲晴海中学校1年生 馬場越人さん



豊海小学校2年生 紺野 翔太郎さん



久松小学校4年生 樋口彩奈さん

11月は「子ども・若者育成支援強調月間」

～支えよう 輝くひとの 夢みらい～

子ども・若者の健やかな育成には、家庭、学校、地域住民、企業、民間団体、関係機関が連携し、さまざまな課題に取り組むことが必要です。

内閣府では、11月を「子ども・若者育成支援強調月間」とし、子ども・若者の育成を支援する事業を、より重点的に実施しています。

区では、区民の皆さんや関係行政機関の方などで構成する青少年問題協議会で決定された「中央区青少年

健全育成基本方針」に基づき、さまざまな青少年健全育成事業を展開しています。

地域の皆さんの一人一人の力が青少年を健全に育てます。引き続き、ご協力をお願いします。

◎「中央区青少年健全育成基本方針」は区のホームページでご覧いただけます。

文化・生涯学習課青少年係
☎(3546)5304

11月は「児童虐待防止推進月間」

～189(いちやく)ちいさな命に待たなし～

児童虐待に関する相談件数は年々増加しており、特に、子どもの生命が奪われるなど重大な事件も後を絶ちません。児童虐待の防止は社会全体で取り組むべき重要な課題です。

地域の皆さん一人一人が児童虐待問題についての理解をより一層深めていただきますよう、お願いします。

児童虐待とは

保護者が子どもの体や心を傷付けてしまう行為のことで、法律で禁止

されています。児童虐待であるかどうかの判断は、保護者の気持ちに関わらず、子どもの立場から見て「子ども自身が苦しんでいるかどうか」、「子どもの成長のためになっているか」で判断されます。

児童虐待を疑ったら通告を

子どもを虐待から守るため、「虐待かもしれない」と感じたら、迷わずご連絡ください。ご連絡いただいた内容など秘密は厳重に守ります。

トピックス



第31回「区民スポーツの日」

10月14日、月島運動場を主会場に「区民スポーツの日」が開催されました。あいにくの空模様でしたが、マラソン大会では約1,100人が会場周辺を駆け抜け、爽やかな笑顔でゴールテープを切る姿が見られました。また、吹き矢などのニュースポーツ体験コーナーやスポーツクリニックなどのさまざまなスポーツイベントが開かれ、たくさんの方がスポーツの秋を満喫していました。



全国瞬時警報システム (Jアラート)の 全国一斉試験放送の実施

全国瞬時警報システム(Jアラート)の起動確認のため、防災行政無線(屋外スピーカー)と緊急告知ラジオを活用した試験放送を区内全域で実施します。ご理解、ご協力をお願いします。

日時

12月4日(水)
午前11時ごろ(全国一斉実施)

放送内容

「これはJアラートのテストです」を3回、「こちらはぼうさいちゅうおうです」を1回放送します。

◎携帯電話への緊急速報メールは配信されません。

☎危機管理課危機管理担当

☎(3546)5087

手話通訳・要約筆記サービス

手話通訳者による窓口でのお手伝い

対象

聴覚などに障害のある方

内容

手話通訳者が区役所での各種相談や手続きをお手伝いします。

利用日時

毎週金曜日
午前10時~正午、午後1時~3時

利用方法

区役所1階受付(まごころステーション)にお申し出ください。

手話通訳者・要約筆記者の派遣

対象

聴覚などに障害のある方

内容

手話通訳者・要約筆記者を派遣し、日常生活上の活動が円滑になるように支援します。

派遣時間

手話通訳者および要約筆記者それぞれ月20時間以内で、1回2時間を

単位とし、これを超える場合は1時間単位で加算されます。

費用

無料

申請手続き

- ・登録
本人、家族または代理の方が障害者福祉課へ申請する。
- ・派遣の申し込み
中央区社会福祉協議会ボランティア・区民活動センターへ派遣希望日の5日前までに申し込む。

☎登録および制度について

障害者福祉課給付指導係
☎(3546)5697
FAX(3544)0505

☎派遣の申し込みについて

中央区社会福祉協議会ボランティア・区民活動センター
☎(3206)0560
FAX(3206)0601

受付時間

午前9時~午後5時(土・日曜日、祝日・休日、年末年始を除く)

☎子どもほっとライン(児童虐待情報専用電話)

☎(3534)2228

一人で悩まず相談を

「何度言っても同じことを繰り返す子どもに、つい手を上げてしまった」などの悩みを一人で抱えてはいませんか。子ども家庭支援センターは、子どもに関する心配事について相談を受け、支援しています。

受付時間

午前9時~午後5時(祝日・休日、年末年始を除く)

☎祝日が日曜日に当たる場合は相談を受け付けています。

☎子ども家庭支援センター(相談電話)

☎(3534)2255



オレンジリボンには子ども虐待を防止するというメッセージが込められています。