

区のおしらせ

今号の主な内容

2~3面 情報コーナー(施設/講座・催し物/スポーツ/その他)



中央

2/21

HP <http://www.city.chuo.lg.jp/> スマートフォンサイト <http://www.city.chuo.lg.jp/smph/>

中央区平和展

～永遠の平和を願って～

平和の尊さを見つめ直し、
平和で安全・安心な世界が実現することを願って、
今年も中央区平和展を開催します。

**2月26日(火)～3月12日(火)の
開庁時間内**



空襲により屋根が焼け落ちた東京駅

会場・内容

区役所1階ロビー

- ・写真パネル展示
空襲被害、戦時下の市民生活や子どもたちの様子が写っている写真
- ・物品展示
焼夷弾、灯火管制下に使用した電灯かさなど空襲に関する資料、千人針や刻みたばこ入れ、当時発行されていた雑誌など戦時下の市民生活に関する資料 他
- ・DVD上映
「中央区戦災体験者の証言総集編」や平和アニメ 他

日本橋区民センター1階エントランスホール、 月島区民センター1階コミュニティサロン

- ・写真パネル展示
- ・DVD上映

◎区では、平和関係資料の収集および保存を行っています。戦時下を物語る写真や物品の資料がありましたら、提供のご協力をお願いします。
◎区のホームページの「平和祈念バーチャルミュージアム」では、平和展で紹介しきれない資料や写真などを公開しています。

問 地域振興課地域事業係
☎(3546)5339



泰明国民学校にも直撃弾



数寄屋橋の爆撃現場

(撮影 石川光陽)

中央区議会議員選挙・中央区長選挙

中央区議会議員選挙および中央区長選挙は、私たちの身近な代表者を選ぶ選挙です。大切な1票を無駄にせず、忘れずに投票しましょう。

人口と世帯 2月1日現在(前年同期)

人	□	住民基本台帳	162,876	(157,388)
		(うち外国人)	7,721	(7,060)
男			77,455	(74,899)
		(うち外国人)	3,869	(3,523)
女			85,421	(82,489)
		(うち外国人)	3,852	(3,537)
世帯			91,999	(89,398)
屋間人口(平成27年国勢調査)			608,603	

投票日時

4月21日(日)
午前7時～午後8時

投票できる方

投票をするには、選挙人名簿に登録されていることが必要です。

今回、投票できる方は、日本国民であることに加え、次の要件に当てはまる方です。

年齢要件

平成13年4月22日以前に生まれた方

住所要件

平成31年1月13日以前に転入届け出をし、引き続き4月13日まで中央区にお住まいの方

◎選挙人名簿に登録されている方についても、投票日までに中央区から転出された場合は投票できません。

問 選挙管理委員会事務局
☎(3546)5541



多重債務110番

都と連携して特別相談「多重債務110番」を実施します。区役所1階の消費生活センターに直接お越しになるか、消費生活相談専用ダイヤルに電話してください。

日時

3月4日(月)・5日(火)
午前9時～午後4時

対象

区内在住・在勤・在学者
消費生活相談専用ダイヤル

☎(3543)0084
☎(3546)5727

問 中央区消費生活センター
☎(3546)5332



「区のおしらせ 中央」は毎月1日、11日、21日の月3回発行。次回3月1日号は町会・自治会配布です。
日付は現在の元号による年月日で表示しています。

凡例

問い合わせ(申込)先

HP ホームページアドレス

Eメールアドレス

区の公式 SNS など



凡例 日付 会場 対象 内容 定員 費用 申し込み方法 問い合わせ(申込)先 HPホームページアドレス Eメールアドレス

情報コーナー

遊ぶ 知る

学ぶ

記入例(はがき・ファクス)

1人1枚 限り

往復はがきの場合は返信用の宛名に〒・住所・氏名を記入

①講座名など
②氏名・ふりがな
③〒・住所
④電話番号
⑤年齢
⑥その他必要事項

◎固に〒・住所が記載されていない場合の宛先は〒104-8404 築地1-1-1中央区役所 ○○課○○係(固の宛名)
◎「電子申請も可」と記載されているものは区のホームページの電子申請から申し込みも可能

施設 6月分ヴィラ本栖・伊豆高原荘 申し込み

施設名	ヴィラ本栖	伊豆高原荘
在住者優先申し込み	専用はがき(区内在住者優先利用申込書) 3月1日(金)午前9時~14日(木)午後11時抽選日	3月14日(木)各施設必着 3月1日(金)午前9時~14日(木)午後11時 3月16日(土)
空室申し込み(どなたでも申し込みます)	保養施設予約システムによる申し込み フロントへの電話による申し込み	3月20日(水)午前0時~3月20日(水)午前10時~
利用できない日	-	6月11日(火)~13日(木) (設備点検などのため)

◎保養施設予約システムは、区のホームページや、区役所に設置してある利用者端末をご利用ください。

◎伊豆高原荘をご利用する際に禁煙室を希望される方、高齢者や身体に障害のある方で2階の部屋を希望される方は、施設に直接ご連絡ください。

◎伊豆高原荘では、伊豆高原駅から施設までどなたでもご利用できる送迎バスを運行しています。

◎区内4カ所からヴィラ本栖まで乗り換えなしで行ける便利な直通バスを運行しています。

◎利用者の人数に応じて、バスはジャンボハイヤーに変更する場合があります。

◎施設のご利用について詳しくは、区役所・区民センター・区民館などに置いてあるパンフレットをご覧ください。

固地域振興課区民施設係 ☎(3546)5622

女性センターの臨時休館

3月4日(月)は、施設の保守点検のため休館します。

固総務課女性施策推進係 ☎(5543)0651

講座・催し物

保健衛生講座

高血圧を正しく治療するために~降圧剤、健康食品の正しい知識~

固3月28日(木) 午後6時30分~7時30分

場日本橋保健センター4階講堂

固区内在住・在勤者

固高血圧治療薬の種類や特徴、注意点、よくある疑問についてお話しします。健康食品の効果や生活習慣についても解説します。

[講師]日本橋薬剤師会会長、アイ調剤薬局薬剤師 渋谷泰史

定30人(先着順)

費無料

固2月22日(金)から電話で申し込み。

固日本橋保健衛生協会事務局(日本橋保健センター内) ☎(3661)3515

社会教育会館講座

季節を楽しむ手作り菓子~抹茶といただくうらかな春~

固3月19日(火) 午後2時~4時30分

場築地社会教育会館

固18歳以上の方ならどなたでも

固桜餅を2種類作り、花見にまつわる歳時記の話を聞きます。

定20人(申し込み多数の場合は抽選)

費2,000円(材料費、保険料含む)

固3月3日(日)までに電話または社会教育会館窓口で直接申し込み。

◎3館いずれの窓口でも申し込みできます。

固築地社会教育会館 ☎(3542)4801

日本橋社会教育会館 ☎(3669)2102

月島社会教育会館 ☎(3531)6367

特別展 「国宝 東寺-空海と仏像曼荼羅」関連文化講演会

固4月10日(水) 午後6時50分開演 (午後6時20分開場)

場日本橋公会堂ホール「日本橋劇場」

固区内在住・在勤者

固東京国立博物館平成館で開催される特別展「国宝 東寺-空海と仏像曼荼羅」に関する講演会を、NHKと共催で開催します。

[講師]東京国立博物館列品管理課貸与特別観覧室研究員 西木政統

定424人(申し込み多数の場合は抽選)

費無料

固3月18日(必着)までに往復はがき(1人1枚限り)に①国宝東寺講演会②~⑤(2面記入例参照)⑥在勤者は勤務先の名称・所在地・電話番号を記入して申し込み。

◎講演会受講者には、本展の招待券



を1人1枚差し上げます。

◎料金不足の往復はがきは返却します。

固〒104-0041 中央区新富1-13-24 中央区文化・国際交流振興協会 ☎(3297)0251

オカリナ教室入門

固4月4日~平成32年3月19日の第1・3木曜日 計24回 午後2時~2時50分

場いきいき桜川(桜川敬老館)

固60歳以上の区内在住者(いきいき館の利用者証が必要)

固オカリナを初歩から指導します。

定20人(申し込み多数の場合は抽選)

費無料

固3月15日(金)までにいきいき桜川窓口で直接申し込み。

◎電話での申し込みはできません。

◎受講決定者は3月20日(水)以降館内に掲示します。

固いきいき桜川(桜川敬老館) ☎(3553)0030



春休み子ども健康教室(2日制)

[日時など] 別表1のとおり

場中央区保健所

固区内在住の5~7歳のお子さんとその保護者(2日間とも参加できる方)

◎子どもだけで参加の日も送迎が必要です。

定15組(先着順)

費無料

固2月22日(金)から電話で申し込み(電子申請も可)。



◎1日目は親子とも動きやすい服装でご参加ください。

◎2日目はエプロン、三角巾、タオルを持参してください。

固中央区保健所健康推進課予防係 ☎(3541)5930



◀ 昨年の様子

日時	内容
3月26日(火) 午後1時30分~4時	[親子で参加] ・運動 「親子でリズムエクササイズ」 ~リズムに乗って楽しく身体を動かそう~ パーソナルトレーナー 鈴木純子 ・講義 「子どもに伝えたい行事食」 ~五節句の意味や由来を知ろう~ 料理・調理道具研究家 北山 みどり ・試食 「親子で楽しむ行事食」
27日(水) 午後1時30分~4時	[子どもだけで参加] ・キッズクッキング 「春の食材で、おいしい和食」

環境情報センター イベント情報(3月)

[日時など]別表2のとおり 別表2

場環境情報センター 費無料

固各イベントの申込期限までに、電話または環境情報センターのホームページから申し込み。

◎詳しくは環境情報センターのホームページをご覧ください。

固環境情報センター ☎(6225)2433

HP https://eic-chuo.jp/

日時	タイトル	内容	講師など	対象	申込期限
3月1日(金)~30日(土)	[展示] 中央区いきもの発見展	環境情報センターで春と秋に行っている自然観察会で観察した生き物を、観察地別にパネル展示します。また、その季節に見られる生き物についての豆知識なども併せて紹介します。	展示協力：自然観察指導員	どなたでも	申し込み不要 入場自由
3月12日(火)	食卓からのエコライフを考えよう!	日本伝統のだしの入っている味噌汁と入っていない味噌汁の比較や、かつお節削りを体験します。その上で食にまつわる課題を知り、日本食と食資源の関わり、今日からできる食卓からのエコライフについて考えます。	味の素(株)	18歳以上・15人(申し込み多数の場合は抽選)	2月28日(木)
3月17日(日)	アートクレイシルパークラフト教室 ~地球にやさしい純銀リングづくり~	金属のリサイクルについて学び、純銀のオリジナルリングを作ります。◎指輪は15号サイズまで制作できます。	aspen grove 福本ミカ	18歳以上・20人(申し込み多数の場合は抽選)	3月20日(水)
3月27日(水)	[トークショー] 日本人の美意識について	日本人が持つ美意識という視点から、現代の日本の生活文化を見つめるトークショーを開催します。	京都和文化研究所 山田悦子 図案塾 山口 貴実代		

(2) 中央エフエム・ラジオシティ「中央区からのお知らせ」(10分番組)(月~金曜日 AM10:30~10:40 PM3:00~3:10 PM9:30~9:40 祝日・休日、年末年始を除く)、企画番組「ウィークリー声の架け橋」(20分番組)(月~金曜日 AM10:40~11:00 PM3:10~3:30 PM9:40~10:00 土・日曜日 AM10:00~10:20 PM3:00~3:20 PM9:40~10:00)はFMラジオ84.0MHzで放送しています。

健康な口元のために
~歯並びと矯正治療の相談~

3月12日(火)
午後2時~4時受け付け
中央区保健所1階歯科室
区内在住・在勤者(成人・子ども)
矯正治療の必要性の有無、費用、開始時期、治療方法など歯並びに関する疑問に矯正歯科の専門医が
お答えします。
[担当医]京橋歯科医師会歯科医師
坂本 紗有見
12人(先着順・時間予約制)
無料
2月22日(金)から電話で申し込む。
中央区保健所健康推進課予防係
(3541)5930



薬剤師による吸入薬指導講習会

日本橋社会教育会館
3月16日(土)
午後2時~3時30分
日本橋社会教育会館9階第2洋室
ぜん息薬・吸入薬の知識と吸入指導(講習会)、希望者には個別相談
講習会20人、個別相談8人(いずれも先着順)
[講師]日本橋薬剤師会理事
野村大祐
区役所
3月23日(土)
午後3時~4時30分
区役所8階第3・4会議室
ぜん息薬・吸入薬の知識と吸入指導(個別相談)
18人(先着順)
[講師]京橋薬剤師会会長 佐藤文則
他2人
共通
区内在住・在勤者でぜん息などの呼吸器疾患のある方とその家族
無料
2月21日(木)から3月12日(火)までに電話で申し込む。
服薬中の薬が分かるものをご持参ください。
当日は保健師による健康相談も併せて実施します。
福祉保健部管理課保健係
(3546)5400



経営セミナー

3月19日(火)
午後2時~4時
区役所8階大会議室
区内中小企業経営者および従業員
[テーマ]
中小企業だからこそ経営戦略的「働き方改革」~働き方改革関連法の3つのポイント~
[講師]
社会保険労務士、行政書士、キャリアコンサルタント 吉岡早苗
100人(先着順)
無料
区役所7階商工観光課で配布する申込書に記入してファクスで申し込む。
申込書は区のホームページからダウンロードすることもできます。
商工観光課中小企業振興係
(3546)5487
FAX(3546)2097

スポーツ

硬式テニス教室(初心者・初級者)

4月12日~5月21日(4月30日、5月3日を除く)の毎週火・金曜日 計10回
午後6時30分~8時30分
京橋築地小学校
18歳以上の区内在住・在勤者(高校生を除く)
60人(申し込み多数の場合は抽選)
2,500円
3月7日(必着)までにはがきまたはファクスに①~⑤(2面記入例参照)⑥過去の本教室参加の有無⑦在勤者は勤務先の名称・所在地・電話番号を記入して申し込む。
◎ファクスで申し込む方は送信後、スポーツ課に受信したか確認の電話をしてください。
◎抽選の場合は過去に参加していない方を優先します。
◎抽選結果は封書でお知らせします。当選した方については、ご案内と教室参加費の納付書を同封します。
◎学校行事の都合により、開催回数などが変更になる場合があります。
スポーツ課スポーツ事業係
(3546)5531
FAX(3546)9561



少年少女野球教室(初心者・初級者)

4月13日~6月15日(5月4日、6月8日を除く)の毎週土曜日 計8回
午後3時~5時
浜町運動場
区内在住・在学の小学生(新1年生を含む)
100人(申し込み多数の場合は抽選)
無料(傷害保険は任意加入で保険料800円は自己負担)
3月7日(必着)までに往復はがきに①~⑤(2面記入例参照)⑥学校名⑦新学年⑧過去の本教室参加の有無を記入して申し込む。
◎抽選の場合は過去に参加していない方を優先します。
◎当選者は区役所6階スポーツ課窓口で手続きがあります。
スポーツ課スポーツ事業係
(3546)5531

春季区民体育大会水泳大会

4月21日(日)
午前9時30分~
総合スポーツセンター温水プール
区内在住・在勤・在学者で定期的に水泳の練習をしている小学生以上の方
1種目500円(申込時に納入)
3月22日(必着)までに所定の申込用紙に記入の上、郵送で申し込む。
◎実施要項および申込用紙は区役所6階中央区体育協会事務局窓口で配布する他、区または中央区体育協会のホームページからダウンロードすることもできます。



ードすることもできます。
104-0032
中央区八丁堀2-15-11清水方
中央区水泳連盟事務局
090(3096)0479
中央区体育協会
https://www.chuo-taikyo.jp/

少年野球大会

4月7日(日)・21日(日)・28日(日)・29日(祝)、5月4日(祝)
午前8時~午後4時
浜町運動場
区内在住・在学者で編成したチーム(1チーム9人以上20人以内とする)。成人の責任者をチームの代表として届け出る。
[試合方式]トーナメント方式

小学校低学年(4年生以下)の部 5回戦
小学校高学年(5・6年生)の部 7回戦
中学生の部 7回戦
[代表者会議]3月19日(火)午後6時15分~
区役所8階大会議室
無料
3月11日(必着)までに区役所6階中央区体育協会事務局にある所定の申込用紙に記入の上、持参または郵送で申し込む。
104-8404
中央区築地1-1-1
中央区体育協会事務局
(3546)5729



少年少女スポーツ教室(通年)

Table with 5 columns: 種目, 剣道, ミニバスケットボール, バレーボール, バドミントン. Includes details on dates, times, locations, and fees.

◎日時および会場は、変更となる場合があります。
◎当選者は区役所6階スポーツ課窓口で手続きがあります。

その他

34歳以下の若者対象 若年者合同就職面接会

3月8日(金)
午後1時~4時30分(受け付けは午後4時まで)
東京しごとセンター地下2階講堂(千代田区飯田橋3-10-3)
ハローワーク飯田橋U-35
(5212)8609



テレビ広報番組「こんにちは 中央区です」放送時間の一部変更

J:COM東京の生中継番組放送などに伴い、別表1のとおり放送時間を変更します。
(株)J:COM東京加入世帯
広報課広報係
(3546)5218

Table with 3 columns: 日程, 変更前, 変更後. Shows broadcast time changes for 3/16 and 3/27.

平成31年度特別区職員採用試験・選考日程

[採用試験・選考日程]
別表2のとおり
◎募集する試験の詳細は、それぞれの採用試験・選考告示日に発表さ
別表2

れる採用試験・選考案内を参照してください。
特別区人事委員会事務局任用課採用係
(5210)9787
http://www.tokyo23city.or.jp/saiyou-siken.htm

Table with 5 columns: 項目, I類採用試験(一般方式), I類採用試験(土木・建築新方式), III類採用試験, 経験者採用試験・選考, 障害者を対象とする採用選考. Lists exam dates and results.

◎技術系とは土木造園(土木)・土木造園(造園)・建築・機械・電気職のことで

凡例 日時 会場 対象 内容 定員 費用 申し込み方法 問い合わせ(申込)先 HP ホームページアドレス Eメールアドレス

凡例 問い合わせ(申込)先 HP ホームページアドレス Eメールアドレス

区ホームページの常時SSL化の実施

区では、利用者の方に一層安全にご利用いただけるよう、3月1日から区ホームページの全ページで、常時SSL化を実施します。

常時SSL化(https化)は、インターネット上でやり取りされるデータを暗号化して安全に送受信することにより、改ざんやなりすましなどを防ぐ仕組みです。

区ホームページでは、これまでも「区長への手紙(Eメール君)」など個人情報を取り扱う一部のページについて通信内容を暗号化していましたが、常時SSL化により一層のセキュリティ強化を図ることにしました。◎この措置に伴い、一部の古い端末

やブラウザではページを正しく表示できない場合があります。

実施日

3月1日(金)

URLの変更

変更前

http://www.city.chuo.lg.jp/

変更後

https://www.city.chuo.lg.jp/

◎変更前のURLにアクセスした場合でも、自動的に変更後のURLに切り替えられますので、基本的には区ホームページが表示されないなどの影響はありません。

お問い合わせ係

☎(3546)5217

特別区民税・都民税(普通徴収分)の口座振替(自動払い込み)のご利用を

口座振替(自動払い込み)をご利用いただくと金融機関の口座から年4回の納期限ごとに振替納税ができます。

平成31年度第1期分から、あるいは全期分全額をまとめた口座振替は、期限内にお申し込みください。

申込期限

・申し込みはがきによる申し込み(区作成の専用のものを区役所2階税務課および日本橋・月島特別出張所で配布)

5月15日(水)

・来庁によるキャッシュカードでの申し込み(区役所2階税務課で受け付け。金融機関やキャッシュカードの種類は限られます)

6月10日(月)

◎申し込み方法など詳しくは、お問い合わせください。

税務課収納係

☎(3546)5276

春の火災予防運動

3月1日(金)から7日(木)までの「春の火災予防運動」に合わせて、区内消防署が関連行事を開催します。

日本橋消防署 集合自衛消防訓練

日時

3月20日(水)

午前10時～午後3時

会場

日本橋消防署(日本橋兜町14-12)

内容

消火訓練やAEDを活用した応急救護訓練などを行います。

臨港消防署 春の消防フェア2019

日時

3月1日(金)

午前10時～午後1時

会場

臨港消防署(晴海5-1-27)

内容

初期消火体験、119番通報体験、消

防車両の展示、ミニ防火衣着体験、海外の防火衣の展示などを行います。

共通

当日、直接会場へお越しください。

日本橋消防署予防課防火管理係

☎(3666)0119

(内線520)

臨港消防署予防課防火管理係

☎(3534)0119

(内線520)

区内の文化財

常盤橋擬宝珠

区民有形文化財 歴史資料
明石町12番1号 郷土天文館

平成23年(2011)に発生した東日本大震災から間もなく8年経ちます。中央区内には、この時の地震で損傷を受けた文化財の修復工事が継続されているものもあります。中でも、国指定旧跡の城門跡「常盤橋門跡」と旧跡地(千代田区大手町二丁目から日本橋本石町二丁目)に架かる「常盤橋」の大規模な復旧工事をご存知の方も多いのではないでしょうか。

現在の日本橋川には「ときわばし」と称する3つの橋(上流から新常盤橋(昭和63年改架)・常盤橋(明治10年改架)・常盤橋(大正15年架橋))が並んで架橋されています。現在修復工事を進めている常盤橋は、3橋の中程に位置する石造二連アーチ橋で、都内に現存する石造橋(車両が通らない歩行者専用橋も含む)のうちで最も古い橋となっています。なお、解体修復工事の調査結果によると、明治10年(1877)に改架された石造・常盤橋の内部からは、江戸時代の木造・常盤橋時代の橋台石垣や木製橋脚が発見されました。

江戸時代の当該地には、江戸城大手門に通じる桁形形式の外郭門・常盤橋門とこの城門に架かる木造の常盤橋が架けられていました。そしてこの常盤橋から浅草橋

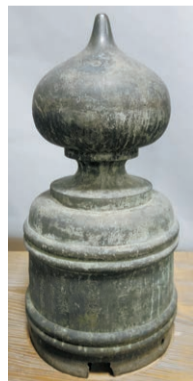
門に続く本町通り(現在の常盤橋から日本銀行の敷地を抜けて、日本橋本町二丁目と同三丁目間の通り、大伝馬本町通り、横山町大通りに続く通り)は街道交通の要所でもありました。

現在、中央区では江戸時代初期に架橋された木造・常盤橋の擬宝珠(2基)を保存しています。形状は宝珠形の頭部・宝珠を受ける珠台(くびれ部分)・円筒形の胴部からなる青銅製の装飾金具で、欄干の柱頭部に被せて用いたものです。実際には、柱木口の腐食防止と装飾のみならず、公儀橋(幕府による普請・維持管理の御入用橋)としての格式や権威の表象という意味合いもありました。2基の擬宝珠は、それぞれ高さ約75cm・胴部直径約37cmと大きなもので、胴回りには「明暦四戊戌

年三月吉日 常盤橋 鑄物 御大工 椎名 兵庫頭吉綱」の陰刻銘が施されています。これらの刻銘から、幕府の御用鑄物師を務めた椎名家2代吉綱が鑄造した常盤橋の擬宝珠(明暦3年(1657)大火の翌年に鑄造)であることが読み取れます。当該資料には、この他にも追刻(文化3年および人名)や転用時の加工痕がみられるなど、360年以上の歴史を経て現存する貴重な文化財となっています。

中央区総括文化財調査指導員

増山一成



常盤橋擬宝珠

(4) 「区のおしらせ 中央」は区役所、特別出張所、区民館などの区施設、コミュニティバス、区内公衆浴場、一部金融機関、百貨店、ファミリーマート(一部店舗を除く)、都営地下鉄の駅(東銀座・宝町・築地市場・日本橋・人形町・東日本橋・馬喰横山・浜町・勝どき・月島)、東京メトロの駅(京橋・銀座・東銀座・新富町・築地・八丁堀・三越前・日本橋・人形町・茅場町・小伝馬町・水天宮前・月島)、J Rの駅(新日本橋・馬喰町)、文化堂でも配布しています。