

今号の主な内容

- 2面 リサイクル・資源回収のご協力をお願い
- 3面 自殺防止!東京キャンペーン~3月は東京都の自殺対策強化月間~
- 4面 3月1日(水)~8日(水)は「女性の健康週間」
- 7~5面 情報コーナー(施設/講座・催し物/スポーツ/税/その他)

区のおしらせ



中央

3/1

HP <http://www.city.chuo.lg.jp> ツイッター https://twitter.com/chuo_city フェイスブック <https://www.facebook.com/tokyochuo.city>

凡例 問い合わせ(申込)先 HP ホームページアドレス Eメールアドレス

記念番組で紹介する主な内容

【中央区誕生~1950年代】(昭和22年~昭和34年)

- 昭和22年3月 中央区誕生 **写真:1**
- 9月 第1回中央区体育祭開催
- 昭和30年3月 晴海埠頭開港
- 昭和34年3月 「数寄屋橋」撤去

【1960年代】(昭和35年~昭和44年)

- 昭和39年8月 「佃大橋」架橋工事竣工、「佃の渡し」廃止
- 昭和39年10月 東京オリンピックの聖火が区内を縦走 **写真:2**
- 昭和41年1月 「京橋」撤去
- 昭和44年12月 区役所新庁舎(現本庁舎)で執務開始

【1970年代】(昭和45年~昭和54年)

- 昭和45年8月 銀座に「歩行者天国」誕生
- 昭和47年11月 区内を走る最後の都電廃止
- 昭和54年11月 「朝潮橋」開通 **写真:3**

【1980年代】(昭和55年~平成元年)

- 昭和55年9月 第1回子どもフェスティバル開催
- 昭和61年4月 大川端リバーシティ21起工式 **写真:4**
- 昭和63年8月 第1回東京湾大華火祭開催

【1990年代】(平成2年~平成11年)

- 平成2年8月 第1回大江戸まつり盆おどり大会開催
- 平成4年10月 月島地区築島100周年記念事業開催
- 平成5年8月 「中央大橋」開通 **写真:5**

【2000年代】(平成12年~)

- 平成12年12月 地下鉄大江戸線全線開業
- 平成13年8月 中央清掃工場本稼働開始
- 平成18年4月 本区の人口が31年ぶりに10万人を達成
- 平成21年12月 コミュニティバス「江戸バス」運行開始

中央区70年のあゆみ

昭和22年に中央区が誕生してから本年3月15日で70周年を迎えます。これを記念して、区の歴史を紹介するテレビ広報番組の放送およびパネル展を開催します。

懐かしい写真や貴重な映像を用いて、区の70年を振り返ります。ぜひご覧ください。

テレビ広報番組

「こんにちは 中央区です」
放送日 3月中の毎週土曜日
◎放送時間・チャンネルなどについては7面の欄外をご覧ください。

◎区のホームページ(3月4日(土)、YouTube(3月6日(月))からご覧いただけます。

パネル展

会場・期間

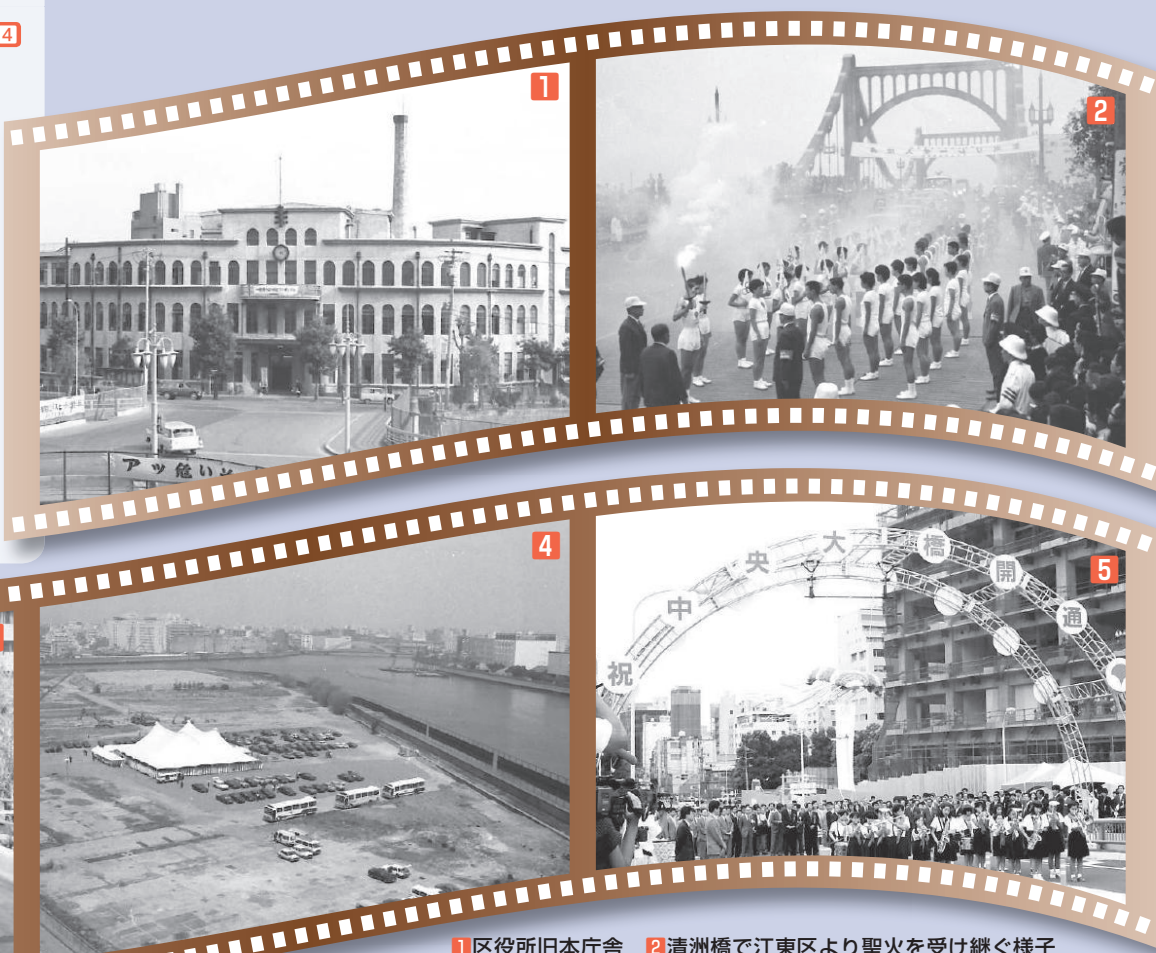
- ・区役所1階 3月13日(月)~19日(日)
- ・日本橋区民センター1階 3月21日(火)~27日(月)
- ・月島区民センター1階 3月28日(火)~4月3日(月)

◎開催時間は、各施設の開庁時間内です。

問・テレビ広報番組について 広報課広報係

・パネル展について 総務課総務係

☎(3546)5218
☎(3546)5232



1 区役所旧本庁舎 2 清洲橋で江東区より聖火を受け継ぐ様子
3 「朝潮橋」開通式の様子 4 大川端リバーシティ21起工式当日の様子
5 「中央大橋」開通式の様子



こんにちは
区長です
やだよしひで
中央区長 和田 善英

「20万都市への幕開け!!」
オリンピック・パラリンピックとその先の輝かしい未来に向けて」と題した平成29年度予算案がまとまりました。一般会計総額は953億2171万円です。
本区の出生数は、かつては2032人の新生児が誕生しました。次代を担う子どもたちをはじめすべての皆さまに夢と希望を与える東京2020大会、そして7年後に見込まれている「20万都市」に向けて、しっかりとした基盤づくりを進めていかなければなりません。
このため、新年度予算では子育て支援と教育環境の整備に特に力点を置き、その象徴として銀座一丁目の水谷橋公園において立体都市公園制度を活用した保育所の整備を進めます。また、増加する児童数に対応するため日本橋小、月島第三小の増築や城東小、阪本小の改築をはじめ、新たに晴海地区に整備する小中学校の設計にも着手します。
さらに多様化し高度化する行政需要に対応した本庁舎整備について、新庁舎の概要整理や事業スキーム等の調査・検討を実施します。



家電(エアコン・テレビ・冷蔵庫・洗濯機・衣類乾燥機)のリサイクル

エアコン・テレビ(ブラウン管・液晶・プラズマ)・冷蔵庫(冷凍庫などを含む)・洗濯機・衣類乾燥機は、家電リサイクル法の対象品目であるため、区では収集できません。以下の方法でリサイクルをお願いします。



- 1 新しく買い換える場合 新たに購入する家電販売店に回収を依頼してください。
 - 2 単に廃棄する場合 以前購入した家電販売店に回収を依頼してください。
 - 3 製品を購入した販売店が遠方、廃業、不明の場合 家電リサイクル受付センターへお申し込みください。
☎(5296)7200(受付時間:月~土曜日 午前8時~午後5時)
- ◎1~3ともリサイクル料金・収集運搬料金が必要です。
 - ◎収集運搬料金は家電販売店や回収業者などにお問い合わせください。
 - ◎その他、自家用車などで家電の運搬が可能な方は、指定引き取り場所に持ち込むこともできます(収集運搬料金は不要です)。

リサイクル料金(目安)

品目	料金(税抜き)	注意事項
エアコン	900円	
テレビ	画面サイズが15型以下	メーカーによって、料金が異なる場合があります。 ☎(一財)家電製品協会 家電リサイクル券センター ☎0120(319)640 http://www.rkc.aeha.or.jp
	画面サイズが16型以上	
冷蔵庫(冷凍庫)	内容積が170リットル以下	
	内容積が171リットル以上	
洗濯機	2,300円	
衣類乾燥機	2,300円	

主な指定引き取り場所(事前連絡の上、持ち込みをお願いします)

指定引き取り場所	住所	電話
(株)MDロジス東日本サービス 江東営業所	江東区新木場1-11-15マルフク産業(株)内	☎(3522)6980
岡山県貨物運送(株)江戸川事業所	江戸川区臨海町4-3-1葛西トラックターミナル2号棟	☎(5667)7060

ペットボトルの資源回収にご協力ください

区ではペットボトルを集積所で「資源の日」に回収しています。

回収したペットボトルは衣料品や卵パックの材料などにリサイクルされています。

ペットボトルの適切な分別に一層のご協力をお願いします。

◎事業所から出す場合は有料です。

必ず容量に応じた中央区「有料ごみ処理券」を貼って出してください。

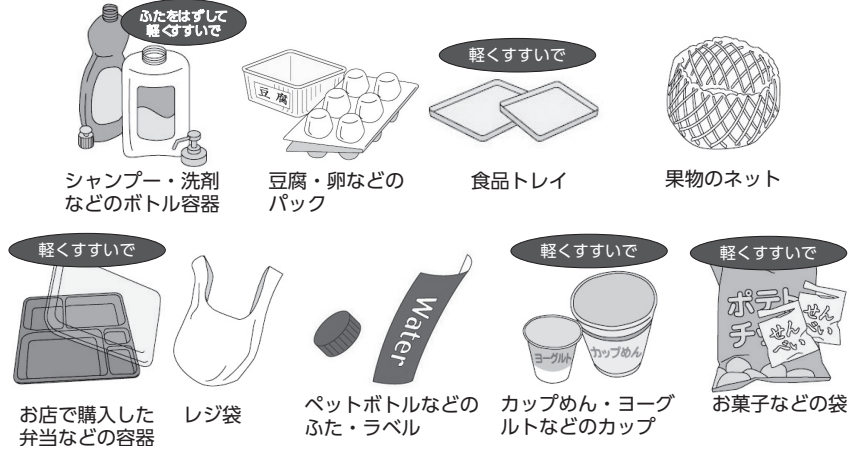


プラスチック製容器包装の回収

プラスチック製容器包装とは、食料品や日用品の包装などに使われていて、中身の商品を出したり、使ったりした後に、不用になるプラスチック製の入れ物や袋のことです。



このマークが目印です。このマークが付いた、汚れがないプラスチックを資源として「プラマークの日」に回収します。



品目ごとに分けずに、中身の見えるごみ袋にまとめて入れて、当日の午前8時までに集積所に出してください。

注意

- ・軽くすすぐか、紙などでふき取って、汚れを落としてください。汚れが落ちないものは、「燃やすごみの日」に出してください。
- ・ペットボトル本体は、「資源の日」に出してください。
- ・袋に入れる際には、ごみ袋を二重にして出さないでください。

◎汚れたものやプラスチック製容器包装でないものを出すと、資源にならない上に余分な処理費用がかかりますので、分別にご協力をお願いします。

ペットボトルの回収

このマークが目印です。

「資源の日」に回収しているペットボトルは左記のマークが付いているペットボトルです。

PET

ペットボトルは下図の手順で出してください。

- ①キャップとラベルをはずす
- ②中身を空にして水洗いする
- ③押しつぶす
- ④「中身の見えるごみ袋」に入れる

中身の見えるごみ袋にまとめて入れて、当日の午前8時までに集積所に出してください。

注意 ペットボトルのキャップとラベルは、「プラマークの日」に出してください。

◎キャップがついたペットボトルや汚れたペットボトル、ペットボトル以外のものを出すと、資源にならない上に余分な処理費用がかかりますので、分別にご協力をお願いします。

平成29年度 臨時福祉給付金(経済対策分)

区では、臨時福祉給付金(経済対策分)の申請受け付けの準備をしています。

申請に必要な書類などは、4月中の発送を予定しています。

順次、「区のおしらせ」中央区のホームページでお知らせしますので、しばらくお待ちください。

☎(3546)5343

「ごみ」と「資源」の分け方・出し方の冊子

区では、プラスチック製容器包装やペットボトルなどの収集曜日(他、ごみと資源の分別方法や、集団回収・拠点回収などさまざまな回収方法について記載した)「ごみ」と「資源」の分け方・出し方(以下、冊子)を用意しています。

分別の分りにくいごみや資源の分別ポイント、回収されたごみや資源の行方について記載しており、清掃・リサイクル事業への理解と学習についても活用いただけます。

お手元に冊子がない場合は、中央清掃事務所までお問い合わせください。

☎(3562)1523

凡例 問い合わせ(申込)先 HP ホームページアドレス Eメールアドレス

リサイクル・資源回収のご協力をお願いします

プラスチック製容器包装の回収にご協力ください

区ではプラスチック製容器包装を集積所で「プラマークの日」に回収しています。

回収したプラスチック製容器包装は、ケープル保護材や杭の材料、肥料の原料になるアンモニアなどにリサイクルされています。

限りある資源を有効に活用するため、プラスチック製容器包装の回収に一層のご協力をお願いします。

◎事業所から出す場合は有料です。必ず容量に応じた中央区の「有料ごみ処理券」を貼って出してください。

家電のリサイクル

不用になったエアコン・テレビ・冷蔵庫(冷凍庫などを含む)・洗濯機・衣類乾燥機は家電リサイクル法により、リサイクルすることが義務付けられています。

家電リサイクル法では、家電リサイクル料金は、家電製品の販売店に収集運搬の義務を、家電メーカーなどにリサイクルの義務を課し、家電製品を使った消費者(排出者)がそのための費用を負担するとう役割分担により、再商品化などを行っています。廃棄物を減量するとともに、資源の有効利用を推進するため、皆さんのご協力をお願いします。

自殺防止！東京キャンペーン

3月は東京都の自殺対策強化月間

自殺の現状
平成28年の全国の自殺者数は2万1764人(厚生労働省速報値)と7年連続で減少しているものの、毎日約60人の方が、自殺で亡くなっています。

中央区の自殺者数は、30人で推移していましたが、ここ4年は20人台となっており、自殺防止が重要な課題となっています。自殺防止の取り組みが、健康問題、家庭問題などに悩み、自殺に追い込まれる人がいる以上、全力を挙げて取り組むべき問題であることを改めて認識する必要があります。

別表1 相談窓口一覧

相談窓口	内容	電話番号など	受付時間など
精神保健相談	中央区保健所	☎(3541)5963	第1水曜日 午前9時30分～11時 第3水曜日 午後1時30分～3時 (ママのこころの相談)第4火曜日 午後1時30分～3時
	日本橋保健センター	☎(3661)5071	第2水曜日 午前10時～11時30分 第4水曜日 午後1時30分～3時
	月島保健センター	☎(5560)0765	第3木曜日 午後1時30分～3時 (アルコール・薬物の相談)第4水曜日 午前9時30分～11時
	障害者地域活動支援センター ポケット中央	☎(3541)1021	毎週月・水・木曜日 午前9時～午後7時 毎週土・日曜日、祝日 午前9時～午後6時(火・金曜日、年末年始を除く)
	東京都自殺相談ダイヤル～こころといのちのほっとライン～	☎(0570)087478	年中無休(午後2時～翌朝5時30分)
	東京自殺防止センター	☎(5286)9090	年中無休(午後8時～翌朝6時、毎週火曜日は午後5時～翌朝6時)
	東京いのちの電話	①☎(3264)4343 ②http://www.inoc.hinodenwa-net.jp	①②年中無休(24時間)
	東京都立精神保健福祉センター	☎(3834)4102	月～金曜日 午前9時～午後5時(祝日、年末年始を除く)
	東京都夜間こころの電話相談	☎(5155)5028	年中無休 午後5時～10時(受け付けは午後9時30分まで)
法律相談	区民相談室	☎(3546)9590	区役所 毎週金曜日 午後1時～4時 日本橋特別出張所 原則毎月第2・4水曜日 午後1時～4時 ◎休日の場合は翌開庁日 月島特別出張所 原則毎月第1・3月曜日 午後1時～4時 ◎休日の場合は翌開庁日
			弁護士による無料法律相談(予約制) 離婚、金銭、相続、遺言、土地、建物、訴訟、損害賠償など
区民相談	まごころステーション	☎(3546)0561	月～金曜日 午前8時30分～午後5時(祝日、年末年始を除く)
消費者相談	中央区消費生活センター	☎(3543)0084 ☎(3546)5727	月～金曜日 午前9時～午後4時(祝日、年末年始を除く)
			警視庁総合相談センター 家事・民事問題、身近の困りごと相談
生活の安全	警視庁犯罪被害者ホットライン	☎(3597)7830	月～金曜日 午前8時30分～午後5時15分(祝日、年末年始を除く)
			犯罪被害による心の悩み相談
金融多重債務	東京都産業労働局 金融部貸金業対策課	☎(5320)4775 ◎来所相談あり	月～金曜日 午前9時～正午、午後1時～5時(祝日、年末年始を除く)
しごと労働問題	東京しごとセンター 総合相談窓口	☎(5211)1571	月～金曜日 午前9時～午後8時 土曜日 午前9時～午後5時(祝日、年末年始を除く)

凡例 問い合わせ(申込)先 HP ホームページアドレス Eメールアドレス

別表2 自殺防止！東京キャンペーン相談窓口

相談窓口	期間	電話番号
東京都自殺相談ダイヤル～こころといのちのほっとライン～	3月27日(月)～31日(金) 各日とも24時間	☎(0570)087478(メンタルケア協議会)
自殺予防いのちの電話	3月10日(金)午前8時～11日(土)午前8時	☎0120(783)556(日本のいのちの電話連盟、フリーダイヤル)
54時間特別相談	3月4日(土)午前0時～6日(月)午前6時	☎0120(589)090(東京自殺防止センター、フリーダイヤル)
自死遺族相談ダイヤル	3月20日(祝)～22日(水) 各日とも午前11時～午後7時	☎(3261)4350(全国自死遺族総合支援センター)
自死遺族傾聴電話	3月14日(火)～17日(金) 各日とも午前10時～午後10時	☎(3796)5453(グリーンケア・サポートプラザ)
多重債務110番	3月6日(月)・7日(火) 各日とも午前9時～午後5時	☎(3235)1155(東京都消費生活総合センター)
有終支援いのちの山彦電話一傾聴電話一	3月1日(水)～31日(金) 月～木曜日 正午～午後8時 金曜日 正午～午後10時 土・日曜日、祝日 正午～午後8時	☎(3842)5311(有終支援いのちの山彦電話)

別表3 中央区自殺予防街頭キャンペーン

日時	会場
3月2日(木) 午前9時～	八重洲地下街

◎キャンペーンは配布物が終わり次第終了します。

別表4 平成29年度の軽自動車税(三輪以上の軽自動車)

区分	【参考】通常の税率(年額)	特例の対象となる環境対応車の性能および税率(年額)							
		75%軽減		50%軽減		25%軽減			
		性能	税率	性能	税率	性能	税率		
三輪の軽自動車	3,900円	電気軽自動車	平成32年度燃費基準+20%達成車	1,000円	平成32年度燃費基準+20%達成車	2,000円	平成32年度燃費基準達成車	3,000円	
			平成27年度燃費基準+35%達成車	1,000円		平成27年度燃費基準+15%達成車		2,000円	
四輪以上の軽自動車	営業用		天然ガス軽自動車	1,800円	平成32年度燃費基準+20%達成車	3,500円	平成32年度燃費基準達成車	5,200円	
			自家用	10,800円	2,700円	5,400円	8,100円		
	貨物用		営業用	3,800円	1,000円	平成27年度燃費基準+35%達成車	1,900円	平成27年度燃費基準+15%達成車	2,900円
			自家用	5,000円	1,300円	2,500円	3,800円		

◎平成29年度分の軽自動車税に限り、通常の税率から軽減します。
◎「75%軽減」に該当する天然ガス軽自動車は、平成21年天然ガス車基準に適合し、かつ、当該基準値より10%以上窒素酸化物の排出量が少ないものに限り、かつ、当該基準値より10%以上窒素酸化物の排出量が少ないものに限り、かつ、当該基準値より10%以上窒素酸化物の排出量が少ないものに限り。
◎「50%軽減」および「25%軽減」に該当する軽自動車は、ガソリンを内燃機関の燃料とする車両で、平成17年排出ガスの基準値より75%以上窒素酸化物の排出量が少ないものに限り、かつ、当該基準値より10%以上窒素酸化物の排出量が少ないものに限り。

気づいてください！体と心の限界サイン
自殺を考えている人は、悩みを抱えながら、サインを発していることが今までの調査・研究で分かっています。気分が落ち込む、涙もろくなる、不安が強くなる、よく眠れない、原因不明の身体の不調が長引く、酒量が増える、仕事の負担が急に増える、大きな失敗をする、職場や家庭でサポートが得られない、本人にとって価値のあるもの(職・地位・家族・財産など)を失う、重症の身体の病気になる、自殺をほめめかす、自殺未遂に及ぶなどは、「体と心の限界サイン」です。
みんなで守ろう！かけがえない命
かけがえない命を守るために、家族、学校や職場などの仲間の「体と心の限界サイン」に気づき、声を掛け、悩みに耳を傾けましょう。そして、必要に応じて専門の相談機関や医療機関につなげましょう。
区では、区民の方や職員向けに「ゲートキーパー養成講座」を開催し、身近な人を共に見守る人材(ゲートキーパー)の育成を行っています。「自殺予防はみんなの仕事」、「二人一人がゲートキーパー」を合言葉に今後も自殺対策を推進していきます。
あなたをサポートする窓口があります
心の悩みや経済問題などそれぞれの問題に対応する相談窓口があります。悩んでいる本人だけでなく、家族や周囲

環境対応車にかかる軽自動車税の軽減
環境対応車の燃費性能などに応じて、軽自動車税の税率を軽減する特例(軽減)を1年延長します。
延長により、平成29年度の軽自動車税について、税率を25%～75%軽減します。
◎特例の対象は、平成28年度中に新規取得した三輪以上の軽自動車(新車)のうち、一定の環境性能を有する車両です。詳しくは別表4をご覧ください。
国税務課管理係
☎(3546)5267
環境対応車の燃費性能などに応じて、軽自動車税の税率を軽減する特例(軽減)を1年延長します。
延長により、平成29年度の軽自動車税について、税率を25%～75%軽減します。
◎特例の対象は、平成28年度中に新規取得した三輪以上の軽自動車(新車)のうち、一定の環境性能を有する車両です。詳しくは別表4をご覧ください。
国税務課管理係
☎(3546)5267

(3) 区民相談全般・窓口のご案内については、「まごころステーション」☎(3546)0561へお気軽にお問い合わせ・ご相談ください。

凡例 問い合わせ(申込)先 HP ホームページアドレス Eメールアドレス

3月1日(水)〜8日(水)は「女性の健康週間」

近年、女性を取り巻く環境が大きく変化し、女性のライフスタイルも大幅に変化してきました。

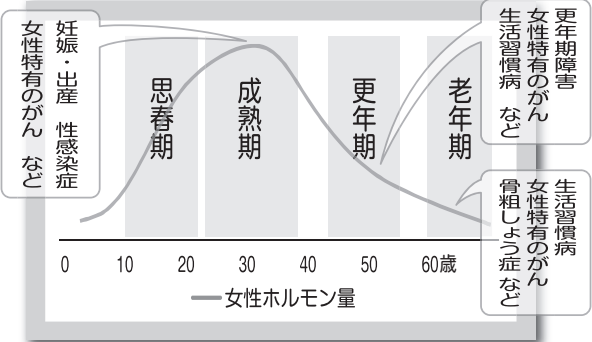
ライフステージと体の変化

女性には、一生のうちに思春期、成熟期、更年期、老年期という4つのライフステージがあり、女性ホルモンの量が大きく変化します。それに伴い、女性特有の心身の変化が起こりやすく、心身に不調を感じる女性も多くなっています。

年齢によって注意したい症状や病気も異なります。女性ホルモンによる心身の変化を知り、上手にセルフケアしていきましょう。また、気になる症状があるときは早めに婦人科を受診してください。

子宮がん・乳がん検診を受けましょう
女性特有のがんである子宮がん・乳がんは増加傾向にあります。都では、20代から30代

更年期障害
女性特有のがん
生活習慣病 など
生活習慣病
女性特有のがん
骨粗しょう症など



代の若い女性に多い子宮頸がんの早期発見に向けた、がん検診受診の呼び掛けを「女性の健康週間」に合わせて行っています。早期の段階では自覚症状はほとんどありません。

早期発見・早期治療のために、2年に1度、検診を受けましょう。

区では子宮がん・乳がん検診を無料で受けられる受診券を発行しています。対象者など詳しくはお問い合わせください。

区では子宮がん・乳がん検診を無料で受けられる受診券を発行しています。対象者など詳しくはお問い合わせください。

区では子宮がん・乳がん検診を無料で受けられる受診券を発行しています。対象者など詳しくはお問い合わせください。

区では子宮がん・乳がん検診を無料で受けられる受診券を発行しています。対象者など詳しくはお問い合わせください。

更年期障害は予防が大切
閉経を挟んで前後5年を更年期といいますが、この時期になると女性ホルモンの分泌が急減し、のぼせ・火照り・手足の冷え・動悸・不眠・いらなど、心身にさまざまな症状が現れることがあります。ホルモン補充療法や漢方などによる治療が一般的ですが、生活習慣を見直すことで予防もできます。

いつまでも健康な生活を送るために
どのライフステージにあっても健康に楽しく過ごしていくために、女性の健康を守るポイントを紹介します。毎日の生活を見直し、できることから少しずつチャレンジしてみよう。

規則正しい生活を送りましょう
バランスの良い食事を心がけましょう
睡眠を十分にとりましょう

規則正しい生活を送りましょう
バランスの良い食事を心がけましょう
睡眠を十分にとりましょう

・適度な運動をしましょう
区では、生活習慣病予防に関する講演会を開催しています。これを機に、女性のライフステージに合わせた健康について考えてみませんか。

生活習慣病予防講演会 温活始めませんか? 冷えとり美人の健康習慣

日時 3月21日(火) 午前10時〜午後

会場 月島保健センター
対象 区内在住・在勤の女性
内容 冷え性の予防や対応に関する講義

講師 東京有明医療大学教授、医師 川嶋 朗
定員 50人(先着順)
費用 無料
申し込み方法 3月6日(月)から電話で申し込む。

月島保健センター健康係 ☎(5560)0765

サービス付き高齢者向け住宅の空き家待機者募集

サービス付き高齢者向け住宅とは、バリアフリーの設備と安否確認などのサービスが付いた高齢者専用住宅です。この住宅は空き家が発生した時点で抽選を行います。抽選に参加するには、あらかじめ待機者として登録する必要があります。登録は随時受け付けています。

所在地 ココファン勝どき
勝どき5-3-2勝どきザ・タワー
入居資格

月額所得が48万7千円以下の60歳以上の高齢者(世帯用)の同居者は配偶者、60歳以上の親族などで、次のいずれかに該当する方
①中央区民
②中央区内に2親等以内の親族が居住している都民
◎抽選の際は①の方を優先します。

◎家賃や間取りなど詳しくはお問い合わせください。
ココファン勝どき ☎(6228)2271
住宅課計画指導係 ☎(3546)5466

シニアの人材をお探しの事業主の皆さんへ

「シルバーワーク中央」はおむね55歳以上の方の求職活動と、事業主の方の求人活動をお手伝いする、高齢者無料職業紹介所です。事業主の方からの求人情報

と求職者とのマッチングを行い、即戦力につながる人材を紹介しています。企業、団体NPO法人など業種を問わず求人登録を受け付けています。また、一定の条件下、60歳以上の高齢者を雇用すると奨励金などの助成制度があります。

経験豊かな人材をお探しの事業主の方のご相談をお待ちしています。
受け付け日時 月・金曜日(祝日を除く) 午前9時〜午後4時
所在地 八丁堀3-17-9京華スクエア1階
中央区社会福祉協議会シルバーワーク中央 ☎(3551)9200

社会的経験が少なくことや契約行為に慣れていないことなどにつけこんだ若者を狙う悪質商法が報告されています。そこで、中央区消費生活センターでは、都と連携して若者を対象とした特別相談「若者のトラブル110番」を実施します。不安なことや疑問に思ったことなど、お気軽にご相談ください。

緊急の診療案内

●保険証と(乳)医療証(小学校就学前の方)、
①医療証(小・中学校就学中の方)を必ずお持ちください。
平日準夜間の小児科診療
対象 中学生まで(15歳以下)の急病患者
診療日 月〜金曜日(祝日、年末年始は除く)
受付時間 午後6時45分〜9時45分(診療開始は午後7時〜)
場所 聖路加国際病院 小児総合医療センター 明石町10-1 ☎(5550)7040

緊急の場合以外は、通常の診療時間内に各医療機関で診療を受けてください。定期的に受診することはできません。◎年末年始は、12月29日から1月3日までです。

毎日診療案内(24時間)
東京都医療機関案内サービスひまわり ☎(5272)0303
東京消防庁救急相談センター ☎(3212)2323
(携帯電話・PHS・ブッシュ回線からは#7119)

診療時間	土曜日	日曜日、祝日、年末年始	担当
内科・小児科診療			
施設名			
中央区休日応急診療所 ☎(3533)3136	○	○	中央区医師会 ☎(3531)1048
京橋休日応急診療所 ☎(3561)5171	○	○	日本橋医師会 ☎(3666)0682
日本橋休日応急診療所 ☎(5640)2570	○	○	
歯科診療			
施設名			
中央区休日応急歯科診療所 ☎(3541)5420	○	○	京橋歯科医師会 ☎(3538)2700
日本橋休日応急歯科診療所 ☎(5640)5256	○	○	お江戸日本橋歯科医師会 ☎(3661)1565
調剤薬局			
施設名			
中央区休日応急薬局 ☎(3533)5170	○	○	京橋薬剤師会 ☎(3567)5386
日本橋休日応急薬局 ☎(5640)9856	○	○	日本橋薬剤師会 ☎(3666)6554

◎切り取って活用ください。

情報コーナー (6面からのつづき)

税

原動機付自転車、軽自動車などの廃車の届け出はお済みですか

軽自動車税は、4月1日現在、バイクや軽自動車などを所有している方に課税されます。

譲渡、売却、解体などで車両を手放したり、盗難に遭った場合は必ず廃車の届け出をしてください。

3月31日(金)までに届け出がない場合、平成29年度も課税されますのでご注意ください。

- ① 125cc以下のバイク・小型特殊自動車について
税務課管理係
☎(3546)5267
- ・125ccを超えるバイクについて
東京運輸支局
☎050(5540)2030
- ・三輪、四輪の軽自動車について
軽自動車検査協会東京主管事務所
☎050(3816)3100

確定申告のご案内

申告書にはマイナンバーの記載が必要です

平成28年分から、所得税などの申告書には「マイナンバー(個人番号)の記載」と「本人確認書類の提示または写しの添付」が必要です(本人確認書類などは別表1のとおり)。

申告書作成会場のお知らせ

① 3月15日(水)まで(土・日曜日を除く)

午前8時30分～午後4時(相談は午前9時15分から開始)

場東京国税局1階(築地5-3-1)

◎日本橋・京橋税務署は仮庁舎(千代田区大手町1-3-3)に移転しており、仮庁舎では申告書作成会場は設置していません。

◎申告書作成会場は混雑する場合がありますので、自宅などで申告書を作成できる国税庁ホームページ「確定申告書等作成コーナー」をご利用

利用ください。

申告などと納税の期限

・所得税および復興特別所得税・贈与税

3月15日(水)まで

・個人事業者の消費税および地方消費税

3月31日(金)まで

・財産債務調書・国外財産調書

3月15日(水)まで

◎納税は、便利な振替納税をご利用ください。

① 東京国税局電話相談センター(直通電話はないため、税務署の代表電話から音声案内で1番を選択)

◎確定申告については、3月15日(水)までは0番を選択

日本橋税務署

☎(6757)6700

京橋税務署

☎(4434)0011

② 国税庁

http://www.nta.go.jp/

本人確認書類	
マイナンバーカード(個人番号カード)をお持ちの方は ・マイナンバーカードだけで、本人確認(番号確認と身元確認)が可能です。 ・自宅などからe-Taxで送信すれば、本人確認の書類の提示または写しの提出は不要です。	
マイナンバーカード(個人番号カード)をお持ちでない方は	
番号確認書類	身元確認書類
《本人のマイナンバーを確認できる書類》	《記載したマイナンバーの持ち主であることを確認できる書類》
・通知カード ・住民票の写しまたは住民票記載事項証明書(マイナンバーの記載があるものに限り)などのうちいずれか1つ	・運転免許証 ・パスポート ・公的医療保険の被保険者証 ・年金手帳 ・在留カード ・身体障害者手帳 などのうちいずれか1つ

その他

中央区かえで学級助手募集

区では、15歳以上(中学生を除く)の知的障害のある方を対象に、社会の中で自立して生きていく力を身に付けることを目的として、中央区かえで学級を開設しています。この学級で、助手として活動する方を募集します。

① 知的障害児・者に対する知識や指導の経験があり、意欲のある方

【募集人数】

若干名

【選考方法】

書類選考および面接

【職務内容】

学級生および講師の補助

【かえで学級活動内容】

レクリエーション、スポーツ、調理実習、校外学習、宿泊研修会など

【活動期間】

5月14日から平成30年3月11日までの原則毎月第2・第4日曜日(年間19回21日間開催)

午前9時～午後4時30分

【活動場所】

主に銀座中学校

【謝礼】

有り

◎詳しくはお問い合わせください。

① 3月16日(必着)までに区役所6階文化・生涯学習課で配布する申込書に必要事項を記入し、持参または郵送で申し込む。

◎申込書は区のホームページからダウンロードすることもできます。

◎参加可能日の相談にも応じますので、お問い合わせください。

② 文化・生涯学習課生涯学習係

☎(3546)5525

乳幼児クラブ入会のご案内

区内の児童館では、主に0歳児から2歳児までの区内在住の親子を対象に、さまざまな遊びや季節感を取り入れた行事を通して、親子の絆や地域の親同士・子ども同士の交流を深めることを目的とした「乳幼児クラブ」を実施しています。

平成29年度の入会登録の受け付けは3月1日(水)からです。

◎申し込み方法など詳しくは、別表2の各児童館に直接お問い合わせください。

別表2

児童館名	電話番号
築地児童館	☎(3544)0127
新川児童館	☎(3553)2084
堀留町児童館	☎(3661)8937
浜町児童館	☎(3669)3386
佃児童館	☎(3531)7811
月島児童館	☎(3533)0885
勝どき児童館	☎(3531)3250
晴海児童館	☎(3534)3021

講座をプロデュースしてみませんか

～アイデア大募集～

社会教育会館では、区民の皆さんに提案していただいた講座企画を会館スタッフがお手伝いし、実施する「ゆめ講座」を開催しています。

区民の皆さんが共に学び合う講座のアイデアを募集します。

あなたが伝えたい、知ってもらいたい、広めたいなど情熱みなぎる企画をご提案ください。

なお、次のとおり説明会を開催しますので、応募を希望する方はいづれかにご参加ください。

築地社会教育会館

① 4月9日(日)

午後2時から約1時間程度

月島社会教育会館

① 4月12日(水)

午後6時から約1時間程度

日本橋社会教育会館

① 4月14日(金)

午後3時から約1時間程度

共通

① 応募要領の説明、応募書類の配布他

費無料

◎当日、直接会場へお越しください。

② 築地社会教育会館

☎(3542)4801

月島社会教育会館

☎(3531)6367

日本橋社会教育会館

☎(3669)2102

住所変更の届け出を忘れずに

就職や転勤、入学などで区内に引っ越してきた方や区外に引っ越す方は、住所変更(住民登録)の届け出が必要です。

住民登録は、住んでいる所を証明し、選挙の投票、小・中学校への就学、住民税や国民年金・国民健康保険の手続きなど社会生活における行政サービスの基礎となります。

【区内に引っ越してきた方】

引っ越した日から14日以内に、前住所地の区市町村で交付された転出証明書およびマイナンバー(個人番号)の通知カードを持参の上、区役所または日本橋・月島特別出張所で転入の届け出をしてください。

なお、前住所地で転出証明書の発行を受けない特例転出の手続きをされた方は、マイナンバーカードまたは住民基本台帳カード(いずれも失効していないものに限り)を提示して手続きができます。カードに設定した暗証番号を入力していただきますので、確認の上、お越しください。

◎毎月第3土曜日翌日の日曜日は、システム保守のためカードによる

処理ができませんのでご了承ください。

また、外国籍の方は、在留カードまたは特別永住者証明書の裏に新住所の記載をしますので、お持ちください。

◎詳しくはお問い合わせください。

【区外に引っ越す方】

引っ越す予定の方や引っ越した方は区役所または日本橋・月島特別出張所で転出の届け出をしてください。

【区内での引っ越しなど】

区内での引っ越し、世帯主の変更などがあったときも、届け出をしてください。

【本人確認書類】

虚偽の届け出や不正な請求を防止するため、本人を確認する書類として運転免許証やパスポート、健康保険証などの提示をお願いします。

なお、代理人の場合は委任状、委任者および代理人の本人確認書類が必要です。

【実態調査】

住民基本台帳は、各種行政サービスの基礎データとなるものであり、その記載内容は居住実態と一致している必要があります。このため、区では住民基本台帳の記録の正確性を確保するため、実態調査を随時行っています。

区民の皆さんのご理解とご協力をよろしくお願いいたします。

① 区民生活課総合窓口係

☎(3546)5320

日本橋特別出張所区民係

☎(3666)4253

月島特別出張所区民係

☎(3531)1153

平成28年度有害大気汚染物質調査結果

大気中の有害大気汚染物質(揮発性有機化合物)について調査(隔年)を実施しました。

結果は、別表3のとおりで、各物質は、いずれも環境基準値を下回っていました。

揮発性有機化合物は、光化学スモッグの発生要因となるため、その削減が求められています。

② 環境政策課環境計画調整係

☎(3546)5408

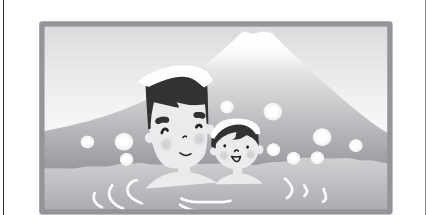
別表3 単位: μg/m³

測定項目	平均値	環境基準
ベンゼン	1.2	3
トリクロロエチレン	0.50	200
テトラクロロエチレン	0.17	200
ジクロロメタン	0.92	150

◎測定場所 区役所別館2階環境測定室

◎調査日 平成28年5～10月の各月1回実施

コミュニティふれあい銭湯



① 3月10日(金)・24日(金)

◎3月10日はマーガレットの湯

場中央区内公衆浴場

費100円(敬老入浴証持参者と小学生以下は無料)

② 地域振興課区民施設係

☎(3546)5623

情報コーナー (7面からのつづき)

いきいき勝どき講座案内

英会話

4～9月の毎週火曜日 午後3時15分～4時15分
初回は4月4日(火)
初心者向け実用英会話の基礎を学びます。

15人

オカリーナ

4～9月の第2・4水曜日 午後2時30分～4時
初回は4月12日(水)
初心者向けオカリーナ教室です。

18人

はがき絵

4～9月の第1水曜日または第3水曜日の2コース 午後2時～4時
第1水曜日コースの初回は4月5日(水)、第3水曜日コースの初回は4月19日(水)

はがきに描く季節の水彩画を学びます。

18人

陳式太極拳

4～9月の第1・3木曜日 午前10時～11時
初回は4月6日(木)
太極棒を使用した高齢者向けの太極拳を指導します。

18人

共通

いきいき勝どき大広間

60歳以上の区内在住者(いきいき館の利用者証が必要)

無料

3月3日(金)から17日(金)までにいきいき勝どき(勝どき敬老館)窓口で直接申し込む(電話申し込み不可)。

申し込み多数の場合は抽選となります。

受講決定者は3月20日(祝)以降館内に掲示します。

いきいき勝どき(勝どき敬老館)

(3531)3258

いきいき勝どきイベント案内

和食・料理人の裏ばなし

3月29日(水) 午後2時30分開演(午後2時開場)
[テーマ]私たちが知らない料理人の世界について
[講師]つきぢ田村 田村 隆

50人(先着順)

3月3日(金)からいきいき勝どき(勝どき敬老館)窓口で直接申し込む(電話申し込み不可)。

読み聞かせ劇場

3月31日(金) 午後1時30分開演(午後1時開場)
絵本や物語の世界を楽しみます。読み聞かせの体験コーナーもあります。

[出演]ひさまつ読み聞かせの会

50人(先着順)

当日、直接会場へお越しください。

共通

いきいき勝どき大広間

60歳以上の区内在住者(いきいき館の利用者証が必要)

無料

いきいき勝どき(勝どき敬老館)

(3531)3258

高齢者向け体操などボランティア育成講座

高齢者と一緒に地域の身近な場所で、簡単な体操や脳トレーニングなどを行うボランティアを育成するための講座を開催します。

今回の講座について、説明会を開催します。受講希望者は、説明会に必ずご参加ください。

説明会

3月15日(水) 午前10時～11時(予定)

場区役所8階第1会議室

育成講座の内容や講座修了後の活動などについてお話しします。

30人(先着順)

当日、直接会場へお越しください。

育成講座

4月26日、5月10日・24日、6月7日、21日、28日の水曜日 計6回 午前9時～正午

場区役所8階会議室他

15人

無料

受講者は3月下旬に行う面談により決定します。

共通

おおよそ50歳以上で、高齢者向けの体操など指導に興味のある区内在住者

高齢者福祉課高齢者活動支援係

(3546)5334

中央区の森の間伐材を使ったワークショップなどの開催

ワークショップ

3月28日(火) 午後1時～3時
終了の15分前までにお越しください。

間伐材を使ったペンケース作り

100人程度(先着順)

当日、直接会場へお越しください。

100人を越える参加があった場合は、キットがなくなり次第終了します。

間伐材の遊具体験

3月28日(火) 午前10時～午後3時

間伐材で作った魚釣りや輪投げ、積み木などによる遊具体験

パネル展示

3月1日(水)～28日(火) 午前9時～午後9時

今年度、事業開始から10周年を迎えた中央区の森を紹介するパネルや、中央区森の応援団との協働事業で作製した中央区の森がある檜原村を巡る団体バスツアー向けのパネルを展示します。

共通

環境情報センター

どなたでも

無料

環境推進課環境活動係

(3546)5654



スポーツ

中央区制施行70周年記念 第28回 中央区児童館合同 スポーツ大会

go! go! ドッジボール

3月28日(火)

午前10時～午後4時

場総合スポーツセンター

区内小学生

[試合方法]児童館対抗のリーグ戦。

低学年チーム(15人)、高学年チーム(10人)ごとに試合を10分で行う。

3月1日(水)から15日(水)までに申し込む。

申し込み方法などは参加を希望する児童館(別紙1参照)に直接お問い合わせください。

別表1

Table with 2 columns: 児童館名, 電話番号. Lists various children's centers and their phone numbers.

水中エクササイズ教室

4月15日～7月1日の毎週土曜日(4月29日を除く) 計11回 午前10時30分～12時30分

場日本橋小学校温水プール

50歳以上の区内在住・在勤者

中高年齢の方を対象とし、リズム

中央区地域スポーツクラブ大江戸月島 平成29年度会員募集中

区内在住・在勤・在学者

子どもから高齢者まで楽しく参加できる各種プログラム(別表2)を実施しています。

各種プログラムに参加するには会員登録が必要です(年会費は高校生以上3,000円、子ども1,500円、65歳以上2,200円。保険料含む)。

入会申し込み方法など詳しくは中央区地域スポーツクラブ大江戸月島のホームページをご覧ください。

平成28年度に入会の方も平成29年

別表2

Table with 4 columns: プログラム名, 会場, 対象, 金額. Lists various sports programs, venues, target audiences, and fees.

(*)は事前申し込みが必要な教室です。
中央区地域スポーツクラブ大江戸月島のホームページには、上記以外の新規教室も掲載しています。

に合わせて全身を動かす水中運動の教室です。泳げない方でも楽しめます。

50人(申し込み多数の場合は抽選)

教室専用泳帽代 550円

施設使用料(毎回必要)

65歳以上の区民 無料

区民 350円

在勤者 500円

3月15日(必着)までにはがきまたはファクスに①～⑤(7面記入例参照)⑥過去の本教室参加の有無⑦在勤の方は会社名・所在地・電話番号を記入して申し込む。

ファクスで申し込む方は送信後、スポーツ課に受信したか確認の電話をしてください。

抽選の場合は過去に参加していない方を優先します。

抽選結果は封書でお知らせします。当選した方については、ご案内を同封します。

学校行事の都合により、開催回数が増える場合があります。

スポーツ課スポーツ事業係

(3546)5531

FAX(3546)9561

度に参加をする場合は再度入会の手続きをお願いします。

中央区地域スポーツクラブ大江戸月島

070(6980)6899

(土・日曜日の午前10時～午後3時。平日のお問い合わせは、下記メールアドレスまでお願いします)

地域スポーツクラブ全般についてスポーツ課スポーツ事業係

(3546)5531

中央区地域スポーツクラブ大江戸月島

http://chuo-sports.com

info@chuo-sports.com

凡例

日時

会場

対象

内容

定員

費用

申し込み方法

お問い合わせ(申込先)

HP

ホームページアドレス

Eメール

アドレス

凡例 日日時 会場 対象 内容 定員 費用 申し込み方法 問い合わせ(申込先) HP ホームページアドレス Eメールアドレス

情報コーナー

学ぶ 遊ぶ 知る

記入例(はがき・ファクス)

1人1枚 限り

往復はがきの場合は返信用の宛名に〒・住所・氏名を記入

①講座名など
②氏名・ふりがな
③〒・住所
④電話番号
⑤年齢
⑥その他必要事項

◎**固**に〒・住所が記載されていない場合の宛先は〒104-8404 築地1-1-1中央区役所 ○○課○○係(固の宛名)
◎「電子申請も可」と記載されているものは区のホームページの電子申請から申し込みも可能

施設

日本橋図書館の完全オープン

日本橋図書館の一般開架フロア(7階)は、調べものコーナーの改修工事を終え、3月1日(水)から同コーナーでの閲覧サービスを再開します。また、4月1日(土)には児童フロア(6階)がリニューアルオープンし、全ての図書館サービスを再開します。◎詳しくはお問い合わせください。

固日本橋図書館
☎(3669)6207

講座・催し物

映画鑑賞会

日3月18日(土) 午後2時~
場京橋図書館鑑賞室
[上映作品]「私の、息子」(洋画112分)
定25人(先着順)
費無料
◎当日、直接会場へお越しください。

固京橋図書館
☎(3543)9025

**もっと知りたい! 第2日曜日
は天文・宇宙のトビラ
流れ星を見よう!
~2017年度の流星群と最新研究~**

日3月12日(日)
午後1時~2時(途中入退場不可)
場タイムドーム明石プラネタリウムホール
内2017年度の流星群について、見頃や見方、そして流れ星の最新の研究成果を紹介しします。
[講師]かわさき宙と緑の科学館 佐藤幹哉
定86人(先着順)
費無料
◎当日、直接会場へお越しください。
◎入場整理券を当日正午から6階受付で配布します。

固郷土天文館「タイムドーム明石」
☎(3546)5537

郷土天文館・冬の歴史リレー講座(第6回)
中央区で語る~つながる江戸・東京

日3月11日(土) 午前10時~正午
場教育センター5階視聴覚ホール
内五街道の基点である本区において、文化財保護や郷土天文館の歴史事業に関わりの深い専門家を講師に招き、近隣他区との歴史的・文化的な関連性や比較などを中心にお話いただき、本区の魅力を再発見する歴史講座です。
[テーマ]年中行事と季節感
[講師]中央区文化財保護審議会委員 山崎祐子
定100人(先着順)
費無料
◎当日、直接会場へお越しください。

固郷土天文館「タイムドーム明石」
☎(3546)5537

**レッツ中央(中央区勤労者サービス
公社)助成対象事業
バスツアー**

潮干狩りと南房総・金谷での海鮮ご膳

日5月14日(日)
・集合 午前7時45分
三原橋地域安全センター(旧銀座三原橋交番)前
・解散 午後5時(予定)
[行き先]・久津間海岸(木更津/潮干狩り)
・ザ・フィッシュ(金谷/昼食・買い物)
・金谷港~久里浜港(東京湾フェリー)
◎主催旅行会社の添乗員が同行します。

対中小企業に勤務する区内在住・在勤者と同居家族
定43人(申し込み多数の場合は抽選)
費大人 7,000円
小人(3歳~小学生) 4,900円
◎バス代、潮干狩り代(大人2kg・小人1kgまで、貸し熊手・網袋付き)、海の家休憩料、昼食代、乗船料などを含む。

日3月24日(必着)までにはがき(1枚につき1グループ4人まで)に「バスツアー」と明記し、①申込代表者の氏名・住所・電話番号・勤務先(名称・所在地・電話番号)②参加人数と全員の氏名・年齢を記入して申し込む。

[旅行主催](株)セラン セラントラベル東京支店 観光庁長官登録旅行業第1212号
固〒107-8507
港区元赤坂2-2-23(明治記念館内)
(株)セラン セラントラベル東京支店「レッツ中央」係
☎(6715)7755

**パソコン講座
Excel2013初級編**

日4月17日(月)~21日(金) 計5回
午後6時30分~8時30分
場ハイテクセンターパソコン研修室
対中小企業に勤務する区内在住・在勤者でマウス操作および文字入力操作のできる方
内Windows 7 を使用してのExcel 2013の基本技能習得
・Excelの概要
・表の作成と編集
・計算式と関数の設定
・表のレイアウト設定
・グラフの作成と編集 など
定20人(申し込み多数の場合は抽選)
費6,000円
日3月24日(必着)までにはがき①~⑤(7面記入例参照)⑥勤務先(名称・所在地・電話番号)を記入して申し込む。

固〒104-0061
中央区銀座4-9-8銀座王子ビル2階
レッツ中央(中央区勤労者サービス公社)
☎(3546)8610

**高齢者向けパソコン教室
~ゆっくり楽しくチャレンジ~
はじめて体験コース**

日4月10日(月)~21日(金)(土・日曜日を除く) 計10回
午前9時30分~11時30分
場シルバー人材センター2階パソコン研修室
対60歳以上の方ならどなたでも
内10日間で、ゆっくりパソコンに慣れていただける内容です。
・電源の入れ方
・マウスとキーボード操作の初歩
・簡単なお知らせ文書の作成
[講師]シルバー人材センターの会員
定10人(申し込み多数の場合は抽選)
費8,000円
◎テキスト代は別で、FOM出版「パソコン入門(Windows7)」(1,080円)を使用します。

日3月10日(必着)までに往復はがきに①「はじめて体験コース」②~⑤(7面記入例参照)⑥パソコンの機種名⑦申し込み理由を記入して申し込む。

◎以前に受講された方も申し込むことができます。
◎当選者は当選はがきで指定された口座に受講料を納入してください。期日を過ぎた場合は、補欠の方に受講の資格が移ります。
◎パソコンのOSはWindows 7 です。

固〒104-0032
中央区八丁堀3-17-9京華スクエア1階
中央区シルバー人材センター
☎(3551)2700

育児中のママやパパたちのための「ほっと一息私の時間」

日3月15日(水)
午前10時~11時30分
場女性センター「ブーケ21」
対区内在住で幼稚園や保育園に入園していないお子さんの保護者
[テーマ]
~春の訪れを感じる!~おいしくて簡単な和菓子作り教室
[リーダー]
料理教室「エプロンメモ」、和菓子教室「ももとせ」主宰 安田由佳子
定12人程度(先着順)
費無料
日3月3日(金)から電話で申し込む(受け付けは午前9時~午後5時)。
[託児]
生後3カ月以上のお子さんをお預かりします(月齢により定員あり)。

固総務課女性施策推進係
☎(5543)0651

春休み子ども会

固京橋図書館
日3月28日(火)
午後3時30分~4時30分
場京橋図書館鑑賞室
対幼児・小学生
内DVD映画「はらぺこあおむし」他

日本橋図書館

日3月27日(月)
午後3時~4時
場日本橋社会教育会館8階ホール
対幼児・小学生
内大型絵本「せんろはつづく」他

月島図書館

日・対3月29日(水)
・0~2歳
午後2時30分~3時
・幼児・小学生
午後3時30分~4時
場月島社会教育会館4階和室
内・0~2歳
大型絵本「たまごをこんこん」他
・幼児・小学生
大型絵本「へんしんトンネル」他

共通

定80人(先着順)
費無料
◎当日、直接会場へお越しください。

固京橋図書館
☎(3543)9025
日本橋図書館
☎(3669)6207
月島図書館
☎(3532)4391

「ミュシャ展」関連文化講演会

日4月11日(火)
午後6時50分開演(午後6時20分開場)
場日本橋公会堂ホール(日本橋劇場)
対区内在住・在勤者
内国立新美術館 企画展示室2Eで開催(3月8日(水)~6月5日(月))される「ミュシャ展」に関する講演会を、NHKと共催で開催します。
[講師]国立新美術館主任研究員 本橋弥生
定424人(申し込み多数の場合は抽選)
費無料
日3月24日(必着)までに往復はがきに①ミュシャ展講演会②~⑤(7面記入例参照)⑥在勤の方は勤務先の名称・所在地・電話番号を記入して申し込む。
◎講演会受講者には、本展の招待券を1人1枚差し上げます。

固〒104-0041
中央区新富1-13-24
中央区文化・国際交流振興協会
☎(3297)0251



「スラヴ叙事詩」原故郷の
スラヴ民族(1912年)
Prague City Gallery



「スラヴ叙事詩」セルロイマ皇帝
として戴冠するセルロイマ皇帝
ステファン・ドゥシヤン(1923年)
Prague City Gallery

(7) テレビ広報番組「こんにちは 中央区です」(15分番組)は、東京ベイネットワークのケーブルテレビ111チャンネル(毎日AM10:00・PM0:00・PM8:00)、東京ケーブルネットワークのケーブルテレビ111チャンネル(毎日AM9:30・PM0:00・PM7:30)で放送しています。

トピックス



第19回中央区雪まつり

2月11日・12日、あかつき公園で第19回中央区雪まつりが開催されました。今回も友好都市の山形県東根市から10トントラック20台分の雪が届けられ、一夜にして登場した白銀の世界に、会場に集まった子どもたちは大喜びでそり遊びや雪だるま作りなどを満喫していました。

日本赤十字社では、義援金・救援金の募集を行っています。別表のとおり受け付けていますので、ご協力をお願いします。

日本赤十字社による 義援金・救援金の受け付け

別表

Table with 2 columns: 名称 (Name) and 受付期間 (Acceptance Period). It lists various disaster relief funds and their acceptance dates, all ending by March 31st.

◎受付期間は延長される場合があります。

ていいます。なお、物品の寄付については、受け付けていませんのでご注意ください。

凡例

お問い合わせ(申込)先

HP

ホームページアドレス

Eメールアドレス

月島特別出張所に設置しています。

日本赤十字社東京支部赤十字社員課

☎(5273)6743

地域振興課地域事業係

☎(3546)5339

石巻市義援金について 総務課総務係

☎(3546)5232

コミュニティ サイクルのご利用を

中央区コミュニティサイクルは、身近なサイクルポートで気軽に利用できるように、現在、区内37カ所にサイクルポートを設置しています。

昨年2月に開始した広域相互利用も、千代田区、中央区、港区、江東区の他、新宿区、文京区も加えた6区で利用できるようになりました。

これら6区内に設置された239カ所(2月1日現在)のサイクルポートで自転車の貸し出しや返却ができるなど、大変便利になりましたので、ぜひご利用ください。

利用方法

中央区コミュニティサイクル専用ホームページから利用登録を行ってください。いずれか一つの区で利用登録をしていれば、6区のコミュニティサイクルが利用できます。

ごみ・資源のふれあい収集

ごみや資源を自分で集積所に出せない高齢者などに対して、職員が玄関先まで訪問して収集する「ふれあい収集」を実施しています。



▲月島特別出張所のサイクルポート

ごみは屋外(運出)に運び出すことが困難で、身近な人の協力を得ることができない65歳以上の高齢者や障害者などの世帯

◎粗大ごみは事前申し込みにより室内から運び出し、収集を行います。

中央清掃事務所作業係 ☎(3562)1521

4月3日(月)から一部の地域で「ごみ」と「資源」の収集曜日などを変更

(1)「ごみ」と「資源」の収集曜日変更地域

Table showing collection days for waste and resources in different areas like Keicho and Nipponbashi. Columns include 地域 (Area), 燃やすごみ (Combustible waste), 燃やさないごみ (Non-combustible waste), プラマーク (Plastic mark), 資源 (Resources), and 粗大ごみ (Large waste).

◎切り替え時期の収集については、該当地域に別途お知らせします。

(2)「ごみ」と「資源」の収集曜日変更大規模集合住宅(マンション)

変更する大規模集合住宅(マンション)には既にお知らせしてあります。詳しくは建物の管理人、清掃員または中央清掃事務所にお問い合わせください。

(3)「燃やすごみ」「燃やさないごみ」のごみ出しの時間変更地域

「燃やすごみ」「燃やさないごみ」のごみ出しの時間が早くなる地域と遅くなる地域があります。変更する地域は3月上旬から各集積所にてお知らせします。集積所を注意してご覧ください。

対象

区内在住者および区の収集を利用している事業者

内容

区では、道路上の集積所に出される燃やすごみを、なるべく早く収集するため、午前中の収集回数を増やします。

また、効率的な収集と各曜日における収集量を均等化するため、一部の地域および大規模集合住宅(マンション)で「ごみ」と「資源」の収集曜日を変更します。

変更する一部の地域などについては右記をご覧ください。皆様のご協力をお願いします。

中央清掃事務所作業係

☎(3562)1521 FAX(3562)1504