

今号の主な内容

- 2面 平成27年度(下半期)中央区の財政状況
- 3面 リハポート明石のご案内
- 4面 平成27年度情報公開・個人情報保護の実施状況
- 5面 熱中症に気を付けましょう
- 6面 2016中央区「わくわくツアー」参加者募集
- 7面 区立住宅・区立高齢者住宅・区立ひとり親世帯住宅入居者募集
- 9~7面 情報コーナー(施設・保健・医療・福祉/講座・催し物/その他)

区のおしらせ

中央

6/21

HP <http://www.city.chuo.lg.jp> ツイッター https://twitter.com/chuo_city フェイスブック <https://www.facebook.com/tokyochuo.city>

別表1 期日前投票所一覧

場所	期間	時間
中央区役所1階ロビー (築地1-1-1)	6月23日(木) ~7月9日(土)	午前8時30分 午後8時
日本橋特別出張所1階会議室 (日本橋蛸殻町1-31-1)	7月3日(日)~9日(土)	
月島特別出張所1階会議室 (月島4-1-1)		

別表2

手帳の種類など	障害名など	等級など
身体障害者手帳	両下肢、体幹、移動機能	1級または2級
	心臓、じん臓、呼吸器、ぼうこう、直腸、小腸	1級または3級
	免疫機能障害、肝臓	1級から3級まで
戦傷病者手帳	両下肢、体幹	特別項症から第2項症まで
	心臓、じん臓、呼吸器、ぼうこう、直腸、小腸、肝臓	特別項症から第3項症まで
介護保険被保険者証	要介護状態区分	要介護5

別表3

手帳の種類	障害名	等級など
身体障害者手帳	上肢、視覚	1級
戦傷病者手帳		特別項症から第2項症まで

参議院議員選挙

投票日 **7月10日(日)** 午前**7時**~午後**8時**

7月10日(日)は参議院議員選挙の投票日です。皆さんの思いを国政に生かす大切な一票です。忘れずに投票しましょう。

投票の方法
東京都選出議員選挙
候補者名を記入
比例代表選出議員選挙
名簿記載者名または政党等名称を記入

入場整理券
公示日に入場整理券を世帯ごとに一括して封書で発送します。投票するときは、入場整理券を忘れずにお持ちください。

期日前投票
投票日当日に仕事や旅行などの理由で投票所へ行けない方は、期日前投票ができます。入場整理券の裏面に期日前(不在者)投票宣誓書兼請求

書印刷してあります。期日前投票をする方は、入場整理券が届きましたら必要事項を記入の上、別表1の期日前投票所へお持ちください。

不在者投票
病院、老人ホームなどでの不在者投票(指定された施設に限り)

東京都選挙管理委員会が指定した病院や老人ホームなどに入院(所)中の方は、その病院などの長に投票したい旨を申し出れば、その施設の中で投票することができます。

滞在地での不在者投票
区外に長期間滞在する予定の方は、その滞在先の選挙管理委員会へ投票することができます。その場合は封書で、①氏名②生年月日③住所④送付先⑤電話番号⑥選挙名⑦不在者投票の理由を記入の上、中央区選挙管理委員会に投票用紙を請求してください。

郵便等による不在者投票
身体障害者手帳、戦傷病者手帳または介護保険の被保険者証をお持ちの方で、別表2の要件に当てはまる方は、郵便等投票制度を利用することができます。

また、郵便等投票を行う方で別表3に該当する方は、代理記載制度を利用することができます。郵便等による投票には郵便等投票証明書が必要です。まだ郵便等投票証明書の交付を受けていない方や、投票日まで期限が切れる方は、選挙管理委員会に証明書の交付を申請してください。郵便等投票証明書が交付されている方には、選挙の前に投票用紙などの請求書をお送りしま

すので、投票日の4日前までに郵便等投票証明書を添えて請求してください。投票用紙などが届いたら本人(代理記載人)が投票用紙などに記載して、郵便などで選挙管理委員会へ送付してください。

選挙権年齢の引き下げ
公職選挙法が改正され、選挙権年齢が「満20歳以上」から「満18歳以上」に引き下げられました。新たに有権者となる皆さんについても、世帯ごと一括して入場整理券をお送りします。

送付問い合わせ先
〒104-8404
中央区築地1-1-1
選挙管理委員会事務局
☎(3546)5542



▲講師の大山加奈さん

今回の講師は、バレーボールでアテネ2004オリンピックに出場し、力強いスパイクを武器に日本を代表するプレイヤーとして活躍された大山加奈さんをお招きします。大山さんに選手村での貴重な体験談や、オリンピック・パラリンピックの見どころなどを紹介いただきながら、8月5日(金)日本時間6日(土)から行われるリオ2016大会の幕開けを一緒に迎えてみましょう。



▲第26回大江戸まつり盆おどり大会

毎年恒例の「中央区大江戸まつり盆おどり大会」を、8月26日(金)・27日(土)に浜町公園で開催します。

や地域の盆踊り大会にも気軽に参加いただけるよう、練習会を開催します。区のオリジナル曲「これが大江戸の盆ダンス」や今年から新たに加わる曲など数曲を練習する予定です。◎直接会場へお越しください。◎飲み物などは各自でご用意ください。

○上履きをお持ちください。
日時 7月13日(水) 午後6時30分
会場 京橋プラザ区民館2階多目的ホール
会場 月島社会教育会館4階ホール
日時 7月6日(水) 午後6時30分
会場 京橋プラザ区民館2階多目的ホール
日時 7月13日(水) 午後6時30分
会場 月島社会教育会館4階ホール

人口と世帯 6月1日現在(前年同期)

人口	住民基本台帳	146,009	(140,418)
	〔うち外国人〕	5,790	(5,318)
男		69,679	(66,943)
	〔うち外国人〕	2,989	(2,739)
女		76,330	(73,475)
	〔うち外国人〕	2,801	(2,579)
世帯		83,820	(80,973)
昼間人口	(平成22年国勢調査)	605,926	

平成27年度(下半期) 中央区の財政状況

区では、区民の皆さんに中央区の財政状況を理解していただくため、納められた税金の使い道や区の財産、基金(貯金)、特別区債(借金)の現況などを毎年6月と12月に公表しています。

今回は、平成27年度下半期(平成27年10月1日～平成28年3月31日)分についてお知らせします。

なお、各会計の収入済額・支出済額は平成28年3月31日現在のもので、出納整理期間(平成28年4月1日～5月31日)の額は含まれていないため、最終的な決算額とは異なります。 企画財政課財政主査 ☎(3546)5255

一般会計

一般会計は、特別区税や特別区交付金を主な財源(収入)として、子育て支援や高齢者施策をはじめとする福祉の充実や学校教育、健康づくり、防災・危機管理対策、環境対策、まちづくりの推進、商工業支援など区政一般に要する経費の会計です。

平成27年度の予算は、前回(平成27年9月30日現在)の公表時には、平成26年度からの繰越事業費を含め932億576万3千円でしたが、その後、平成28年2月に増額補正を行い、繰越事業費を含めた予算現額は939億1,621万1千円(うち前年度からの繰越事業費12億4,910万円)となりました。

収入済額 752億6,043万6千円 執行率 80.1%

歳入

247億7,314万2千円	特別区税
237億9,918万2千円(96.1%)	
140億9,553万3千円	特別区交付金
147億4,795万2千円(104.6%)	
112億8,295万6千円	国庫支出金
48億7,587万7千円(43.2%)	
96億円	地方消費税交付金
104億7,572万円(109.1%)	
68億9,233万8千円	繰入金
25億2,700万円(36.7%)	
66億7,750万7千円	使用料及び手数料
63億4,289万6千円(95.0%)	
205億9,473万5千円	その他
124億9,180万9千円(60.7%)	

歳出

支出済額 593億5,605万6千円 執行率 63.2%

227億2,159万4千円	土木建築費
76億2,328万8千円(33.6%)	
221億1,145万円	民生費
195億5,663万8千円(88.5%)	
182億4,735万8千円	教育費
91億8,320万3千円(50.3%)	
86億4,502万円	総務費
60億5,498万7千円(70.0%)	
77億4,661万9千円	地域振興費
63億9,460万3千円(82.6%)	
63億920万4千円	衛生費
56億5,128万9千円(89.6%)	
81億3,496万6千円	その他
48億9,204万8千円(60.1%)	

予算現額

収入済額・支出済額(率)

特別会計

特別会計は、特定事業の歳入歳出を明確にするために、一般会計とは別に設けられたものです。

国民健康保険事業会計

国民健康保険事業会計は、国民健康保険に加入している皆さん(平成28年3月31日現在30,846人、21,951世帯)の医療費などに要する経費を経理しています。

平成27年度の予算は、前回(平成27年9月30日現在)の公表時には138億3,655万2千円でしたが、その後、平成28年2月に増額補正を行い、予算現額は140億6,173万8千円となりました。

収入済額 131億3,646万2千円 執行率 93.4%

歳入

35億5,963万7千円	共同事業交付金
32億6,158万円(91.6%)	
35億4,554万4千円	国民健康保険料
33億930万5千円(93.3%)	
26億5,637万5千円	国庫支出金
26億6,810万円(100.4%)	
16億3,468万8千円	繰入金
15億9,257万8千円(97.4%)	
14億6,796万4千円	前期高齢者交付金
13億3,451万4千円(90.9%)	
11億9,753万円	その他
9億7,038万5千円(81.0%)	

歳出

支出済額 127億8,845万8千円 執行率 91.0%

76億5,209万8千円	保険給付費
70億1,592万円(91.7%)	
34億3,223万8千円	共同事業拠出金
31億908万1千円(90.6%)	
16億8,286万8千円	後期高齢者支援金等
15億2,986万円(90.9%)	
7億6,468万3千円	介護納付金
7億95万9千円(91.7%)	
5億2,985万1千円	その他
4億3,263万8千円(81.7%)	

予算現額

収入済額・支出済額(率)

介護保険事業会計

介護保険事業会計は、介護保険に加入している皆さん(平成28年3月31日現在65歳以上被保険者23,493人、要介護認定者4,490人)の介護サービス費などに要する経費を経理しています。

平成27年度の予算は、前回(平成27年9月30日現在)の公表時には80億5,159万4千円でしたが、その後、平成28年2月に増額補正を行い、予算現額は81億1,102万円となりました。

収入済額 70億9,684万3千円 執行率 87.5%

歳入

歳出

支出済額 68億5,751万9千円 執行率 84.6%

20億1,749万9千円	支払基金交付金	71億7,260万5千円	保険給付費
17億8,258万円(88.4%)		62億991万4千円(86.6%)	
18億7,848万5千円	介護保険料	3億6,503万7千円	総務費
18億5,566万1千円(98.8%)		3億3,087万7千円(90.6%)	
15億4,891万3千円	国庫支出金	5億7,337万8千円	その他
13億5,970万3千円(87.8%)		3億1,672万8千円(55.2%)	
13億3,416万2千円	繰入金		
8億2,000万円(61.5%)			
13億3,196万1千円	その他		
12億7,889万9千円(96.0%)			

予算現額

収入済額・支出済額(率)

後期高齢者医療会計

後期高齢者医療会計は、後期高齢者医療制度に加入している皆さん(平成28年3月31日現在75歳以上被保険者10,968人、障害認定を受けた65歳以上被保険者65人)の医療費などに要する経費を経理しています。

平成27年度の予算は、前回(平成27年9月30日現在)の公表時には24億1,037万6千円でしたが、その後、平成28年2月に増額補正を行い、予算現額は24億3,660万2千円となりました。

収入済額 23億1,273万5千円 執行率 94.9%

歳入

歳出

支出済額 23億5,059万2千円 執行率 96.5%

13億2,831万8千円	後期高齢者医療保険料	22億4,421万8千円	広域連合納付金
12億2,796万3千円(92.4%)		22億1,425万7千円(98.7%)	
10億3,351万3千円	繰入金	1億1,398万円	保健事業費
10億2,500万円(99.2%)		1億119万2千円(88.8%)	
7,477万1千円	その他	7,840万4千円	その他
5,977万2千円(79.9%)		3,514万3千円(44.8%)	

予算現額

収入済額・支出済額(率)

区民負担の概況

特別区民税の調定額(区が収入すべき金額)から区民の皆さんの1人当たり、1世帯当たりの負担額を計算すると、次のとおりとなります。

Table with 2 main columns: 特別区民税調定額 and 特別区民税の負担額. Sub-headers include 人、世帯数, 1人当たり, 1世帯当たり.

◎人口および世帯数は、平成27年1月1日(賦課期日)現在のものです。

一時借入金

一時借入金とは、一時的に支払資金が不足する場合に、年度内に返済することを条件に、金融機関などから借り入れる資金をいいます。

平成28年3月31日現在の一時借入金はありません。

特別区債の状況

特別区債は、家庭でいえば「借金」に当たるものです。小・中学校の改築や大規模な施設を建設する際には、一時的に多額の費用を必要とします。

これらの施設は、区民の皆さんが長期にわたって利用するものです。そこで、その費用を将来の区民の方々にもご負担いただくという考えで、国などから長期にわたって資金の借り入れを行うことがあります。これが特別区債です。

なお、特別区債を活用できる事業は、「地方財政法」で定められています。

Table showing bond status with columns: 発行目的, 平成27年9月末現在未償還元金, 平成27年10月～平成28年3月(発行額, 償還額), 平成28年3月末現在未償還元金.

公有財産の現在高

公有財産とは、区役所の庁舎や小・中学校、保育所、区立住宅、公園などの区が所有する土地、建物や有価証券などの財産をいいます。

Table showing public property values with columns: 土地, 建物, 工作物・立木竹, 有価証券など, 合計.

基金の状況

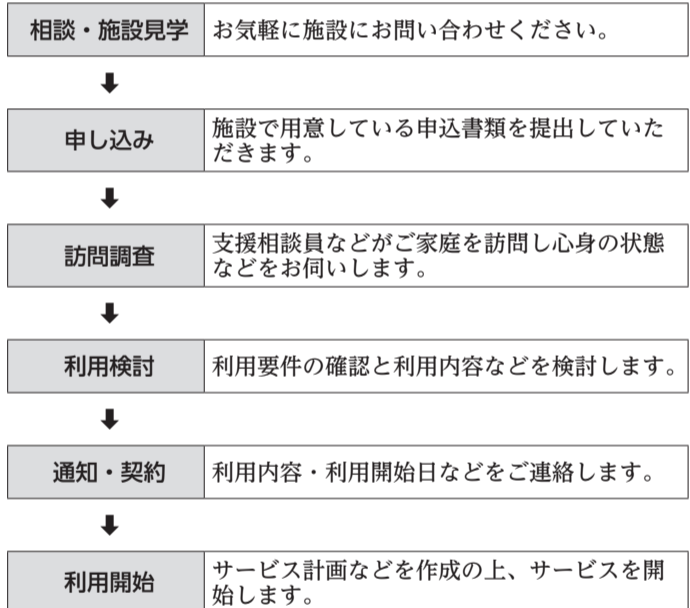
基金は、家庭でいえば「貯金」に当たるものです。将来、学校や区民施設の建設など一時的に多額の資金が必要となる場合に備えて、あらかじめ目的ごとの基金として積み立てを行っています。

Table showing fund status with columns: 基金の名称, 平成27年9月末現在高, 平成27年10月～平成28年3月(積立額, 取崩額), 平成28年3月末現在高.

◎このほか、公共料金支払いのために定額の資金を運用する公共料金支払基金を設置しています。

凡例 問い合わせ(申込先) HP ホームページアドレス Eメールアドレス

施設利用の流れ



◎必要により契約前にかかりつけ医作成の診療情報提供書をご提出いただくことがあります。

対象・コース 要介護認定を受けている方... 通所(デイケア) ショーンや日常生活の動作訓練...

訪問リハビリテーション 施設に通うことが困難な方... 対象 要支援・要介護の認定を受けている方...

リハポート明石のご案内 リハビリで在宅生活をサポートします

区では、快適な歩行空間と清潔な地域環境を確保することを目的に、「中央区歩きたばこ及びポイ捨てをなくす条例」を制定し、公共の場所における歩きたばこや吸い殻入れの設置されていない場所、または混雑している場所での喫煙、ポイ捨てを禁止しています。

「中央区歩きたばこ及びポイ捨てをなくす条例」 清潔で美しいまちづくりのため、ご協力をお願いします

療法士が訪問して、医師の指示に基づきリハビリテーションを行います。要支援・要介護の認定を受けている方... 入所 施設に入所し、個々の状態に応じたリハビリテーション...

別表1 情報公開の手数料

Table with 4 columns: 区分, 区政情報の種類, 手数料の額, 徴収時期. Rows include 閲覧, 視聴, 写しの交付.

◎平成25年4月から電磁的記録については、フロッピーディスク(1枚につき60円)による写しの交付からコンパクトディスクに変更しました。

別表2 平成27年度区政情報開示請求の主な内容および件数

Table with 3 columns: 開示請求の内容, 決定の内容, 件数. Rows list various request categories like 解体工事事前周知届出, 食品関係業者台帳ファイル, etc.

別表3 平成27年度行政資料などの利用状況

Table with 2 columns: 利用者数, 資料閲覧, 資料貸し出し, etc.

別表5 個人情報取り扱い事務の登録などの状況 平成27年度末現在

Table with 7 columns: 項目, 区長, 教育委員会, 選挙管理委員会, 監査委員, 議会, 合計. Rows include 事務の登録, 個人情報ファイル, etc.

区では、区政に関する説明責任を果たし、区民の皆さんの信頼と協力の下に、より良い区政を目指すため、情報公開制度を実施しています。

平成27年度の区政情報開示の処理状況は、別表2のとおりです。件数は、合計1773件で、請求された区政情報の内訳は、「解体工事事前周知届出など」(518件)、「食品関係業者台帳ファイル関連」(400件)、「一般診療所台帳、歯科診療所台帳関連」(347件)、「大気汚染データなど」(122件)などが主なものです。

別表4 有償刊行物一覧表

Table with 3 columns: 名称, 価格, 発行. Lists various publications like 中央区基本計画2013, 平成27年度中央区行政評価, etc.

平成27年度 情報公開・個人情報保護の実施状況

情報が42件(2.4%)でした。また、このほか、区民の皆さんへ積極的に情報を提供するため、区役所1階の情報公開コーナーで、区が発行した刊行物などの行政資料の閲覧

や貸し出しを行っています(平成27年度の利用状況は別表3のとおり)。情報公開コーナーでは、区などが発行している有償刊行物(別表4参照)の販売も

個人情報保護制度は、区民の皆さんのプライバシーを守るため、自分の個人情報の開示などを求めることができる

制度です。条例では、区が管理する個人情報について、適正な管理や利用のルールを定め、開示・訂正などを請求する権利を保障し、不正に取り扱った場合の罰則を規定しています。

平成27年度は、開示請求が51件で、決定の内容は、開示が33件、一部開示が4件、不存在が13件、存否応答拒否が1件でした。

開館時間を延長

区内3カ所のいきいき館(敬老館)で涼みませんか。敬老館では、高齢者の憩いの場の提供や健康づくりなど、さまざまなサービス提供を行っています。

納涼イベントの開催. Includes details for 7/31 and 7/16 events, such as 明治座百景, 殺陣と日舞, and 津軽三味線演奏会.

凡例 問い合わせ(申込)先 HP ホームページアドレス Eメールアドレス

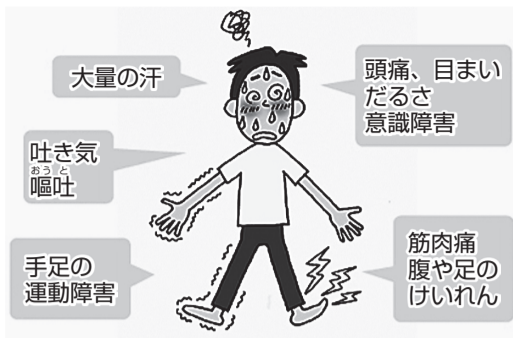
熱中症に気を付けましょう

熱中症は命に関わることもあります。予防法を知って、いざ防ぎたいときがきます。予防方法・応急処置を再確認し、夏を楽しく健康に過ごしましょう。

熱中症とは

高温多湿な環境下で体内の水分や塩分のバランスが崩れたり、体内の調整機能がうまく働かないことにより発症する障害の総称です。

熱中症の症状

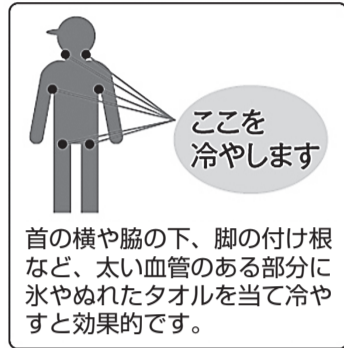


「熱中症かな…」と思ったら

基本的には、応急処置をしつつ、医師に相談をしてください。応急処置は次のとおりです。

- ・風通しのよい日陰や、冷房が効いている室内など涼しい場所に避難させる。
- ・衣類を緩め、扇風機やうちわであおぎ体を冷やす。
- ・スポーツドリンクなどで水分や塩分を少量ずつ小まめに補給する。

車を呼ぶなどの対応を取りましょう。



熱中症予防のポイント

- ・炎天下や暑い場所での長時間の作業や運動を避ける。
- ・喉が渇かなくても水分を小まめに、十分に補給する。
- ・小まめに休息をとる。
- ・直射日光に当たらないように帽子や日傘を使用する。
- ・通気性の良い服を着る。
- ・日頃から栄養や睡眠を十分にとる。

子どもや高齢の方は特に注意

小さいお子さんや高齢の方は、体温調節機能などが働き盛りの方よりも低い傾向があります。そのため、熱中症になりやすいだけでなく、熱中症を起こしていても自分では気が付かなかつたり、症状が分かりづらいため、重症化する方も少なくありません。注意するポイントは次のとおりです。

- ・室内や夜間でも熱中症は多く発症しているため、部屋に熱がこもらないように常に心掛ける。
- ・高齢の方の水分不足は、脳梗塞などを起こしやすくなるため特に注意する。

室内でも熱中症対策を

熱中症は外にいる人だけに起きるものではありません。エアコンなどが十分に使用できなくなると室内での熱中症も多く起きるため、注意が必要です。

- ・室内での予防ポイントと工夫
- ・室温は28℃以下に保つ。
- ・扇風機とエアコンの併用をすることで冷気を循環させる。
- ・遮光カーテンやすだれで日光を防ぐ。

都市部の環境では、窓を開け、風を入れるだけでは室温を下げるには効果が十分ではありません。

エアコンや扇風機などを使い室温を調節しましょう。

高齢の方への出前講座を行っています

おとしより相談センターでは、地域の団体からの希望により、熱中症予防についての出前講座も行っていきます。ぜひご利用ください。

熱中症情報を配信します

「ちゅうおう安全・安心メール」

こんなときは救急車を呼びましょう！

- ・意識がもうろうとしている
- ・呼び掛けても反応がない
- ・自力で水分摂取ができない



「メール」は気象警報・注意報、地震情報、区内で発生した犯罪や子どもを狙った犯罪に関する情報、消費生活に関する情報を、携帯電話またはパソコンにEメールで配信するサービスです。

7月1日(金)から9月30日(金)までの期間、熱中症情報追加配信されます。この機会に「ちゅうおう安全・安心メール」を登録してご利用ください。

また、既に登録されていて、新たに配信を希望される方は、配信項目の追加登録が必要となります。

中央区保健所健康推進課 防係

- 日本橋保健センター健康係 ☎(3541)5930
- 月島保健センター健康係 ☎(3661)5071
- 高齡の方について ☎(5560)0765
- 京橋おとしより相談センター ☎(3545)1107
- 日本橋おとしより相談センター ☎(3665)3547
- 月島おとしより相談センター ☎(3531)1005
- 「ちゅうおう安全・安心メール」について 危機管理課危機管理係 ☎(3546)5087

月島地域に 私立認可保育園 「ポピンズナーサリー スクール晴海」の 分園を開設

9月1日(木)より新たに分園を開設することに伴い、0歳児(7カ月)保育を始めるほか、1〜5歳児の保育園の定員を拡大します。

保育園概要・定員は別表1・2のとおりです。

開設に当たり、9月入園・転園・延長保育の申し込みを受け付けます。

別表4

受付期間	
7月2日(土)～8月1日(月)(土・日曜日、祝日を除く。ただし、区内認可保育園・認定こども園では土曜日でも申し込みを受け付けます) 午前8時30分～午後5時(区内認可保育園・認定こども園についても午後5時までの受け付けになります)	
受付場所	
区役所6階子育て支援課保育入園係、日本橋・月島特別出張所、中央区保健所、日本橋・月島保健センター、区内認可保育園・認定こども園	
提出書類	
入園を希望する方	・子どものための教育・保育給付支給認定申請書兼保育所入所申込書 ・保育の必要性を証明する書類(勤務証明書、診断書、母子健康手帳など)
転園を希望する方	・保育所転園申込書 ・保育の必要性を証明する書類(勤務証明書、診断書、母子健康手帳など)
既に申し込みをしており、希望園・順位を変更する方	・保育所入所(転園)申込事項等変更届
延長保育を希望する方	・延長保育申込書 ・勤務証明書(延長保育用)
◎その他、必要に応じて課税証明書などの提出をお願いすることがあります。	
注意事項	
・申し込み方法について詳しくは、「平成28年度保育園のごあんない」をご確認ください。 ・申し込みに関する全ての書類は、申込締め切り日までに提出してください。受付期間内に提出されない場合は利用調整の対象となります。 ・提出書類は直接受付場所に提出してください。郵送での申し込みは受け付けません。 ・申し込み内容に虚偽、差異があった場合は、内定を取り消します。 ・転園が内定した場合は、元の園には戻りません。内定を辞退した場合、または内定が取り消しとなった場合は退園となります。	

別表1

名称	ポピンズナーサリースクール晴海(本園)	ポピンズナーサリースクール晴海(分園)
所在地	晴海2-1-40 晴海フロント2階	晴海2-3-2 ザ・パークハウス 晴海タワーズ ティアロレジデンス1階
電話	☎(5547)8487	☎(3447)2133 開設担当
保育年齢	2～5歳児	0(7カ月)～1歳児
開設日	平成26年4月1日(火)	平成28年9月1日(木)
種別	私立認可保育園	
開所時間	午前7時30分～午後6時30分	
延長保育	午後6時30分～午後7時30分(1歳児クラス以上)	
休園日	日曜日、祝日、年末年始	

別表2

		(単位：人)						
		0歳児(7カ月)	1歳児	2歳児	3歳児	4歳児	5歳児	延長
本園	現	-	12	12	12	12	12	15
	新	-	-	18	18	18	18	20
分園	新	6	18	-	-	-	-	-
増員数		6	6	6	6	6	6	5

◎分園における延長保育利用児が少ない場合は、本園に移動して合同で延長保育を行うことがあります。

別表3

申し込み資格	就労または疾病その他の事由により家庭において必要な保育を受けることが困難、かつ集団保育が可能な子どもの保護者
対象クラス	子どもの生年月日
0歳児(7カ月)	平成27年4月2日～平成28年2月1日
1歳児	平成26年4月2日～平成27年4月1日
2歳児	平成25年4月2日～平成26年4月1日
3歳児	平成24年4月2日～平成25年4月1日
4歳児	平成23年4月2日～平成24年4月1日
5歳児	平成22年4月2日～平成23年4月1日

別表

	コース名・内容	日時	引率	定員	締切日(必着)
文化コース	・日本橋川 江戸の水運を訪ねる「江戸湊と靈巖島」 日本橋川新堀から本来の日本橋川である亀島川を巡り、江戸の物流を探る(舟には乗りません)。	①9月4日(日) ②10月8日(土)		文化財サポーター協会 各15人	①8月15日(月) ②9月16日(金)
	・水天宮から「ぶらり人形町」 改築した水天宮から、江戸切絵図の「人形丁通り」を中心に江戸文化発信地の面影を求めて歴史を巡り散歩をする。	①9月11日(日) ②10月22日(土)	午後1時30分 ～3時30分		①8月22日(月) ②9月30日(金)
	・銀座八丁神社めぐり 銀座の路地裏や屋上にひっそりとたたずむ銀座八丁神社を巡る(一部非公開神社には立ち寄りません)。	①9月17日(土) ②11月6日(日)			①8月26日(金) ②10月17日(月)
	・趣のある銅板建築を訪ねて 江戸小紋があしらわれた壁面など、職人技に驚かされる銅板建築を求めて築地地区を巡る。	①9月24日(土) ②11月20日(日)			①9月2日(金) ②10月31日(月)
	・超高層住宅と二軒長屋の佃・月島 江戸の匂いを漂わす佃。レバーフライともんじゃ焼きで有名な月島。かつて近代重工業を支えた街の歴史を散策する。	①10月2日(日) ②11月26日(土)			①9月12日(月) ②11月4日(金)
産業コース	・老舗コースその1 日本橋の老舗「刃物の木屋」、「鯉節のにんべん」、「山本海苔店」で、お店の歴史や商品の裏話を聞く。	①9月27日(火) ②11月17日(木)		午前10時 ～正午	中央区観光協会特派員 各10人
	・老舗コースその2 江戸時代創業の老舗「刷毛・刷子の江戸屋」、「小津和紙」、「扇子の伊場仙」で、お店の歴史や商品の裏話を聞く。	①7月29日(金) ②11月11日(金)	①7月8日(金) ②10月21日(金)		
	・夏休みの自由研究 日刊スポーツ新聞社の名物記者の案内で社内を見学する。スポーツ新聞が出来上がるまでを楽しく愉快地学ぶ。 ◎小学3年生以上対象、子どものみの参加は中学生以上、大人のみの参加も可能です。	①7月23日(土) ②8月25日(木)	午前10時 ～11時30分	①7月1日(金) ②8月5日(金)	
	・築地場外市場コースその1 場外市場のお店「玉子焼大定」、「鯉節問屋秋山商店」、「鳩屋海苔店」、「魚類加工品の光泉」で、商品やお店の話を聞く。	①9月15日(木) ②10月4日(火)		①8月26日(金) ②9月14日(水)	
	・築地場外市場コースその2 場外市場のお店「珍味高木」、「玉子焼松露」、「料理包丁正本」、「昆布商吹田商店」で、商品やお店の話を聞く。	①9月5日(月) ②11月29日(火)	午前10時 ～正午	①8月16日(火) ②11月9日(水)	
	・銀座の画廊めぐりコース 銀座の画廊「柳画廊」、「至峰堂画廊」、「日動画廊」で絵画に親しみ、画廊の奥深い世界を探る。	7月15日(金)		6月24日(金)	
	・講師と日本橋まち歩き 講師の名調子聞きながら日本橋かいわいを歩き、歴史や文化を堪能する。そして「お江戸日本橋亭」を訪問し寄席の舞台裏に迫る。	①9月1日(木) ②10月27日(木)	午前10時 ～11時30分	①8月12日(金) ②10月7日(金)	
	・中央区観光協会特派員と歩く人形町 観光協会特派員が、人形町のおすすめスポットを案内し、ツアー中に「板倉屋」に立ち寄り人形焼きの話を聞く。	①9月30日(金) ②11月5日(土)		①9月9日(金) ②10月14日(金)	
	・中央区観光協会特派員と歩く築地・明石町 観光協会特派員が、築地・明石町のおすすめスポットを案内し、ツアー中に「津多屋商店」に立ち寄り「江戸文字」の話を聞く。	①9月3日(土) ②10月15日(土)		①8月12日(金) ②9月23日(金)	
	・中央区観光協会特派員と歩く銀座その1 観光協会特派員が、銀座のおすすめスポットを案内し、ツアー中に「中村活字」に立ち寄り貴重な活版印刷の話を聞く。	①9月9日(金) ②10月21日(金)		①8月19日(金) ②9月30日(金)	
・中央区観光協会特派員と歩く銀座その2 観光協会特派員が、日本橋のおすすめスポットを案内し、ツアー中に「東京画廊」に立ち寄り画廊や絵画の話を聞く。	①9月13日(火) ②10月13日(木)	①8月24日(水) ②9月23日(金)			
・中央区観光協会特派員と歩く日本橋 観光協会特派員が、日本橋のおすすめスポットを案内し、ツアー中に「文明堂」に立ち寄りカステラの話を聞く。	①10月18日(火) ②11月15日(火)	①9月28日(水) ②10月26日(水)			
・中央区観光協会特派員と歩く京橋 ミシンで有名な「ブラザー東京ショールーム」で知られざる最新機器に触れ、実際に体験してみる。また、観光協会特派員が京橋のおすすめスポットも案内する。 ◎ブラザーでの体験時間は約65分	11月7日(月)	10月18日(火)			

◎ご都合が悪くなった場合は必ず事前にご連絡ください。
◎各コースとも徒歩での移動となります。また混雑した場所への訪問が多いため、ベビーカーでの参加はご遠慮ください。
◎天候、店舗の都合その他により訪問先が変更になる場合があります。
◎詳しくは応募チラシおよび中央区観光協会ホームページをご覧ください。

2016中央区 「わくわくツアー」参加者募集

中央区観光協会では、恒例の「まち歩き」ツアーのコースを充実して、名称も新たに「わくわくツアー」として実施します。

コースは、中央区文化財サポーターが案内する「文化コース」、中央区観光協会特派員が案内する「産業コース」、特別産業6コースの全部で18コース計34回実施を予定

員が案内する「産業コース」と「特別産業コース」で、中央区が大好きなボランティアの皆さんがご案内します。

コース・定員
文化5コース、産業7コース、特別産業6コースの全部で18コース計34回実施を予定

申し込み方法
1人につき各500円(税込み)
申し込み方法

はがきでの申し込み
応募チラシに掲載の専用はがき、または往復はがきに、
①希望コース名②日時③参加者全員(4人まで)の氏名・ふりがな・住所・年齢・緊急連絡先を記入の上、専用はがきの場合には往信・返信用共に切手を貼付して申し込み。
◎はがき1枚につき1コース申し込みます。
◎応募チラシは区内各施設で配布します。
インターネットでの申し込み



▲産業コース「銀座の画廊めぐり」の様子

中央区観光協会ホームページ「2016中央区「わくわくツアー」参加者募集」から必ず事項を記入して申し込み。



▲昨年の様子

参加が決定した方には資料とともに参加案内を郵送します。
〒104-0044
中央区明石町12-1
中央区保健所生活衛生課食品衛生第二係
☎(3546)5399

必ず保護者の方と一緒に参加してください。
内容 親子で食品衛生監視員(食品Gメン)になり、午前中は保健所の監視員と一緒に築地場外市場の食料品販売店で、

参加が決定した方には資料とともに参加案内を郵送します。
〒104-0044
中央区明石町12-1
中央区保健所生活衛生課食品衛生第二係
☎(3546)5399

夏休み親子食品衛生監視員体験教室

食品添加物の検査にも挑戦

食べ物の衛生管理について点検(食品表示の確認や冷蔵保管温度の測定など)を行い、午後は保健所で食品添加物の検査などを行います。

日時 7月21日(木) 午前10時～午後3時
会場 中央区保健所および築地場外市場
対象 区内在住・在学の小学校5・6年生の児童とその保護者

定員 10組20人(申し込み多数の場合は抽選)
費用 保険代として1人50円

申し込み方法 7月4日(必着)までに、はがきに
①お子さんと保護者の氏名・ふりがな②お子さんの性別・身長(白衣を用意します)③住所④電話番号⑤学校名・学年を記入して申し込み。

結果通知および支払い方法
開催日の7日～14日前に、返信用はがきまたはメールで抽選結果を通知します。当選の方は、通知でお知らせするコンビニエンスストアで支払期日までにお支払いください。支払期日までに確認ができない場合は、当選取り消しになります。なお、インターネットから申し込みの方は、カード決済も可能です。
〒104-0061
中央区銀座1-25-3
京橋プラザ3階
中央区観光協会「わくわくツアー」係
☎(6228)7907
中央区観光協会
http://www.chuo-kanko.or.jp

情報コーナー(8面からのつづき)

子育て応援とうきょうパスポート事業協賛店の募集

東京都は、企業や店舗などが、善意により、中学生以下の子どもがいる家庭・妊婦の方に対して、調乳用のお湯の提供や商品の割引などさまざまなサービスを提供する仕組み「子育て応援とうきょうパスポート事業」を10月から実施する予定です。

事業開始に先立ち、6月1日(水)から協賛いただける企業や店舗などの募集を開始しています。子育て世帯・妊婦の方を応援したいとお考えの皆さん、ぜひ、ご登録をお願いします。

◎登録方法など詳しくは、子育て応援とうきょうパスポート運営サイト、都のホームページをご覧ください。

☎都福祉保健局少子社会対策部計画課子育て応援事業担当

☎(5320)4115

HPhttp://kosodate.pass.metro.tokyo.jp/

全国一斉「子どもの人権110番」強化週間

6月27日(月)～7月3日(日)

日・月～金曜日 午前8時30分～午後7時
土・日曜日 午前10時～午後5時

◎強化週間以外の電話相談受け付けは、平日の午前8時30分～午後5時15分

☎いじめや体罰、児童虐待など子どもを巡るさまざまな人権問題について、電話相談をお受けしています。

[子どもの人権110番(全国共通番号)]

☎0120(007)110

☎東京法務局人権擁護部第二課

☎(5213)1234(代表)

保育園における夏期臨時職員(保育補助)の募集

[勤務期間] 8月上旬～9月上旬
◎7月中の勤務も可。勤務開始時期は相談可。

[勤務時間] 午前8時45分～午後5時
[応募資格] 18歳以上の方(高校生不可・保育士資格の有無は不問)

[募集人数] 20人程度

[賃金] 日額8,050円(交通費含む)

◎保育士資格取得者は8,580円

☎写真付きの履歴書を持参または郵送する。

◎募集人員に達するまで募集します(おおむね7月中旬ごろまで)。

◎履歴書の備考欄には勤務期間中の勤務可能な日を記入してください。

[採用結果] 随時面接を行い、決定します。

☎〒104-8404

中央区築地1-1-1

子育て支援課保育園係

☎(3546)5344

平成28年度中央区職員募集

[募集職種] 心理

[募集人員] 若干名

[受験資格]

・国籍・性別を問わず、昭和52年4月2日以降に生まれた方

・大学の心理学科を卒業、または平成29年3月31日までに卒業見込みの方

◎「大学の心理学科を卒業、または卒業見込みの方」の中には、大学の心理学科以外の学科を卒業、または卒業見込みの方で、心理学専攻、教育心理学専攻など「心理学

に関する科目」の単位を40単位以上修得した方を含みます。なお、「心理学に関する科目」とは、教育心理学、社会心理学、発達心理学、心理統計学、カウンセリング、精神分析、精神衛生などを指します。

◎大学院で初めて心理学を学んだ方は、受験資格がありません。

[第1次選考日] 7月30日(土)

[申込期間] 7月8日(金)まで

◎申し込み方法など詳しくは、区役所3階職員課、日本橋・月島特別出張所にある募集案内をご覧ください。

◎募集案内を郵送で請求する場合には、封筒に「心理募集案内請求」と朱書きし、返信用封筒(角型2号・140円切手を貼り返送先を記入したもの)を同封の上、送付してください。

平成28年度特別区職員(Ⅲ類・経験者・Ⅰ類(土木・建築新方式)採用試験

[第1次試験]

・Ⅲ類採用試験 9月11日(日)

・経験者採用試験・Ⅰ類採用試験(土木・建築新方式) 9月4日(日)

[試験区分]

別表1

Table with 2 columns: 採用区分, 試験区分. Rows include Ⅲ類, 2級職, 3級職(主任主事Ⅰ), 3級職(主任主事Ⅱ), Ⅰ類(土木・建築新方式).

別表2

Table with 4 columns: 区分, 申し込み方法, 申込期間, 申込場所. Rows include Ⅲ類・経験者・Ⅰ類(土木・建築新方式).

☎〒104-8404
中央区築地1-1-1
職員課人事係
☎(3546)5248

平成28年第2回東京二十三区清掃一部事務組合議会定例会

日 6月27日(月) 午後3時～

◎開会時間は変更の可能性がありますので、事前にお問い合わせください。

☎東京区政会館(千代田区飯田橋3-5-1)20階202・203会議室

[定例会傍聴]

定30人(先着順)

☎当日午後2時から東京区政会館20階で受け付けます。

☎東京二十三区清掃一部事務組合議会事務局
☎(5210)9729

別表1のとおり

[申し込み方法・期間など]

別表2のとおり

[試験案内・申込書配布場所]

区役所1階まごころステーション・3階職員課、日本橋・月島特別出張所、築地・日本橋・月島社会教育会館、京橋・日本橋・月島図書館、特別区人事委員会事務局

◎受験資格・採用予定数など、詳しくは採用試験案内または特別区人事委員会ホームページをご覧ください。

☎特別区人事委員会事務局任用課採用係

☎(5210)9787

HPhttp://www.tokyo23city.or.jp/saiyou-siken.htm

共通
募集する住宅と戸数
別表3のとおり
申し込みのしおりなどの配布期間
6月21日(火)～
7月1日(金)

区立ひとり親世帯住宅
18歳未満の児童のみを扶養している配偶者のいない世帯を対象とする住宅です。
主な申し込み資格
区内に引き続き1年以上居住していること、または中央区から母子生活支援施設に措置されていることなど
◎各住宅の世帯の所得が別表3の所得基準の範囲内であること

区立住宅
主に中堅所得世帯の方を対象とする住宅です。
主な申し込み資格
区内在住であること、または区内に2親等以内の親族が居住していること、同居親族がいることなど
区立高齢者住宅
満65歳以上(昭和26年7月2日以前の生まれ)の1人暮らし、または高齢者夫婦など(2人世帯高齢者)の世帯を対象とする住宅です。
主な申し込み資格
区内に引き続き3年以上居住していること、自立して日常生活を営めることなど

区立住宅・区立高齢者住宅・区立ひとり親世帯住宅 入居者募集

別表3

Table with 7 columns: 住宅区分, 住宅名, 募集戸数, 間取り, 面積, 基準使用料(月額), 所得基準(年間所得). Rows include 区立住宅 (八丁堀住宅, 月島西仲住宅, 箱崎町住宅, 晴海ガーデンコート, 京橋プラザ住宅(特公賃型), 京橋プラザ住宅(一般型)), 区立高齢者住宅 (築地あかつき高齢者住宅, 高齢者住宅晴海ガーデンコート), 区立ひとり親世帯住宅 (ひとり親世帯住宅 晴海アーバンプラザ).

◎区立住宅は、世帯の所得に応じた応能家賃となっています(八丁堀住宅を除く)。
◎所得とは、給与所得者の場合、給与所得控除後の金額です。
◎京橋プラザ住宅(特公賃型)の所得基準は、2人世帯の場合です。家族数に応じて所得基準が変わります。

◎配布期間中(土曜日は除く)に、区役所5階住宅課および日本橋・月島特別出張所で配布します。

◎日曜日は区役所1階で配布します。

☎(3546)5467

☎区ホームページからダウンロードすることもできます。
申し込み方法
7月5日(必着)までに日本郵便株式会社晴海郵便局留の郵送で申し込み。
◎申し込みは、各住宅区分1世帯につき1通です。申し込み資格、住宅の所在地、間取りなど詳しくは申し込みのしおり、または区のホームページをご覧ください。

情報コーナー (9面からのつづき)

協働ステーション中央 入門講座

循環を生み出す地域活動入門

7月23日(土) 午前10時～午後1時 協働ステーション中央 区内在住・在勤・在学者 地域活動の実践事例を学びながら参加者同士が交流し、活動のきっかけとなる講座です。...

無料 6月21日(火)から電話、ファクスまたはEメールに①～④(9面記入例参照)を記入して申し込む。 区役所7階地域振興課、協働ステーション中央、各区民館、日本橋・月島特別出張所、各社会教育会館、各図書館、中央区社会福祉協議会、女性センターに置いてあるチラシの裏面が申込書になっていますのでご利用ください。...

中央区社会貢献活動情報サイト http://chuo.genki365.net/ info-entry@kyodo-station.jp

親子消費者講座

7月21日(木) 集合 午前8時30分 区役所前 帰着 午後5時(予定) 区役所前(観光バス利用) [行き先] 鈴鹿かまぼこの里、国立印刷局小田原工場(神奈川県小田原市) 区内在住・在学の小学校4～6年生およびその保護者(小学生1人につき、保護者1人同伴) かもぼこ職人の技を見学し、自分で実際に手づくり体験をします。...

家庭教育学習会

家庭教育を支援するため、PTAや地域の子育て支援活動を行う団体

体との共催により、多種多様なテーマで学習会を実施します(別表参照) 6月23日(木)から電話で申し込む

(受け付けは午前9時～午後5時) 中央区地域家庭教育推進協議会事務局(文化・生涯学習課内) 3546)5526

Table with 6 columns: 日時, 会場・対象・定員, テーマ・講師など, 費用, 申込期間・問い合わせ(申込)先, 共催団体. Contains details for various community events.

また、かまぼこの長い歴史や素材、栄養のことなどについて学びます。その後は国立印刷局に場所を移し、お札の製造現場の見学を行い、製造工程や偽造防止技術などお札の不思議について楽しく学びます。

定18組36人(先着順) 費3,086円(2人分の昼食代) 申6月21日(火)から7月5日(火)までに電話で申し込む。 参加者は、7月20日(水)までに区役所1階区民生活課消費生活係で参加費の支払い手続きをしてください。 区民生活課消費生活係 3546)5302

経営セミナー

7月26日(火) 午後2時～4時 区役所8階大会議室 区内中小企業経営者および従業員 商工業経営に役立つ専門知識の習得を目的とした経営セミナーです。 [テーマ] 中小企業におけるホームページ・SNS活用法 [講師] (株)ナーツ代表取締役 野中栄一 定100人(先着順) 費無料 区役所7階商工観光課で配布する申込書に記入してファクスで申し込む。 申込書は区のホームページからダウンロードすることもできます。 商工観光課中小企業振興係 3546)5487 FAX(3546)2097

その他

防犯灯整備の助成

私道に新たな防犯灯を設置したり、古くなった防犯灯の建て替えをする場合、区で助成します。 次のいずれかに設ける防犯灯 ①幅1.2m以上で公道間を連絡する私道 ②幅1.8m以上で一方が公道に連絡する延長20m以上の私道 ③区長が特に必要があると認める私道 [助成金] ①の場合は全額、②・③の場合は90% [工事] 区で工事を行い、完成後に申請者へ引き渡します。 お問い合わせの上、所定の申請書を提出して申し込む。 水とみどりの課道路緑化施設係 3546)5437

建物などの住所(住居表示)調査と、住居表示板の取り付け・取り替え

住居表示板は、郵便物などの配達や、来訪される方に目的地を分かりやすくするためのものです。 毎年区域を定めて調査しており、今年は以下のとおり実施します。 [調査内容] ・未届けで住居番号を定めていない建物や、名称が変更された建物を調査します。 ・既存建物の住居表示板の脱落・汚損などを調査し、その取り付けや取り替えを行います。

[調査区域] 銀座 [作業期間] 7月1日(金)～10月31日(月) 建築課調査係 3546)5453

ケアマネジャー(介護支援専門員)実務研修受講試験

10月2日(日) [受験要綱配布場所] 区役所4階介護保険課、日本橋・月島特別出張所、京橋・日本橋・月島おとしより相談センター 受験要綱をご確認の上、6月30日(消印有効)までに所定の封筒を使用し簡易書留郵便で申し込む。 (公財)東京都福祉保健財団 3344)8512

地域防災フェア開催日の一部変更

参議院議員選挙が7月10日(日)に執行されることに伴い、開催日を変更します。 [変更後の開催日] 7月17日(日) [変更となる会場] 泰明小学校、京橋築地小学校、阪本小学校 防災課普及係 3546)5510

34歳以下の若年者対象 若年者合同就職面接会

7月8日(金) 午後1時～4時30分 (受け付けは午後4時まで) 東京しごとセンター地下2階講堂(千代田区飯田橋3-10-3)

ハローワーク飯田橋U-35 5212)8609

子ども図書館員の募集

[日程] ・京橋図書館 7月20日(水)、8月3日(水) ・月島図書館 7月27日(水) ◎日本橋図書館は改修工事のため、今年度の募集はありません。 [時間] ・午前の部 午前9時～正午 ・午後の部 午後1時20分～4時20分 区内在住・在学の小学校4～6年生 図書館の仕事(ボランティア)体験を通じて、読書への興味や図書館への親近感を深めます。 ・図書館内の見学、書架の整理、本の装備など 定1日24人(午前・午後の部各12人、申し込み多数の場合は抽選) 申6月21日(火)から7月5日(必着)までに区立図書館と区立小学校図書館にある申込書に必要事項を記入して京橋・日本橋・月島図書館に持参または、はがきに①住所②氏名・ふりがな③生年月日④性別⑤電話番号⑥学校名⑦学年・組⑧参加を希望する図書館名と希望の部(午前または午後)を第2希望まで記入して、京橋図書館に郵送で申し込む。 [郵送申込先] 〒104-0045 中央区築地1-1-1 京橋図書館 ◎申込書は図書館ホームページからダウンロードすることもできます。

京橋図書館 3543)9025 月島図書館 3532)4391

保護者向け就職セミナー・個別相談会

セミナー [テーマ] ・若者を取り巻く就職事情 ・企業が求める人物像・スキル ・就職力アップの秘訣 [講師] (株)パソナ 黒木啓博 個別相談会 区内(株)パソナ職員による就職にまつわる相談 定・セミナー 20人(先着順) ・個別相談会 9人(先着順) ◎セミナー終了後1人につき20分 共通 日・7月9日(土) 午後2時～4時 ・8月18日(木) 午後6時30分～8時30分 場区役所8階大会議室 対これから就職活動を予定している求職者の保護者 ◎求職者本人の参加も可能です。 希望日の2日前までに電話で申し込む(受け付けは平日の午前9時～午後5時30分)。 保護者向け就職セミナー・個別相談会の予約について (株)パソナ 6734)1121 ・就労支援事業について 商工観光課商工観光係 3546)5329

凡例 日日時 会場 対象 内容 定員 費用 申し込み方法 問い合わせ(申込先) HP ホームページアドレス Eメールアドレス

情報コーナー

遊ぶ 知る

学ぶ

記入例(はがき・ファクス)

1人1枚 限り

往復はがきの場合は返信用の宛名に〒・住所・氏名を記入

- 講座名など
- 氏名・ふりがな
- 〒・住所*
- 電話番号
- 年齢
- その他必要事項

*在勤の方は会社名・所在地・電話番号、在学の方は学校名・所在地・電話番号も記入

◎間に〒・住所が記載されていない場合の宛先は 〒104-8404 築地1-1-1 申込先へ

◎「電子申請も可」と記載されているものは区のホームページの電子申請から申し込みも可能

施設 10月分ヴィラ本栖・伊豆高原荘申し込み

施設名	ヴィラ本栖	伊豆高原荘
在住者優先申し込み	専用はがき(区内在住者優先利用申込書) 7月1日(金)午前7時~14日(木)午後11時抽選日 7月16日(土)	7月14日(木)各施設必着 7月16日(土)
空室申し込み(どなたでも申し込みます)	保養施設予約システムによる申し込み 7月20日(水)午前0時~フロントへの電話による申し込み 7月20日(水)午前10時~	7月20日(水)午前0時~ 7月20日(水)午前10時~
利用できない日	10月3日(月)~7日(金)、12日(水)~14日(金)、17日(月)~21日(金)、24日(月)~28日(金)(移動教室のため)	-

◎保養施設予約システムは、区のホームページや、区役所に設置してある利用者端末をご利用ください。

◎伊豆高原荘をご利用の際に禁煙室を希望される方、高齢者や身体に障害のある方で2階の部屋を希望される方は、施設に直接ご連絡ください。

◎区内4カ所からヴィラ本栖まで乗り換えなしで行ける便利な直通バスを運行しています。

◎伊豆高原荘では、伊豆高原駅から施設までどなたでもご利用できる送迎バスを運行しています(利用者の人数に応じて、直通バスおよび送迎バスはジャンボハイヤーに変更する場合があります)。

◎施設のご利用について詳しくは、区役所・区民センター・区民館などに置いてあるパンフレットをご覧ください。

問地域振興課区民施設係 ☎(3546)5622

国保等夏季施設「海の家」「山の家」の空室申し込み

空室状況などはお問い合わせください。

施設や開設期間は5月1日号「区のおしらせ 中央」または区のホームページの夏季施設「海の家」「山の家」をご覧ください。

対中央区国民健康保険および後期高齢者医療制度に加入している方とその家族

◎1人での利用はできません。

甲6月23日(木)午前8時30分から区役所4階保険年金課の窓口で直接申し込む。

◎6月23日(木)当日の空室申し込みは1人1回(2泊3日まで)1施設に限ります。

◎日本橋・月島特別出張所や電話での申し込み受け付けはできません。

問保険年金課給付係 ☎(3546)5361

「アートはるみ」利用休止

8月14日(日)~21日(日)は、月島第三小学校等複合施設電気設備工事に伴う全館停電により、利用を休止します。

問文化・生涯学習課生涯学習係 ☎(3546)5524

アートはるみ ☎(3531)9190

夏季借上宿泊施設空室申し込み

[開設期間] 7月23日(土)泊~8月21日(日)泊

対中小企業に勤務する区内在住・在勤者と同居家族および区内在住者

[宿泊日数] 2泊3日以内

[空室申し込み] 7月7日(木)午前9時から電話で申し込む。

◎空室情報はレッツ中央のホームページで7月1日(金)から公開します。

◎部屋使用料・食事代など詳しくはレッツ中央のホームページの空室

情報をご覧ください。

問レッツ中央(中央区勤労者サービス公社) ☎(3546)8610

HP <http://www.chuo-tokyo.com>

保健・医療・福祉

成人歯科健康診査・高齢者歯科健康診査

歯周病や虫歯などの早期発見、予防を目的とした歯科健康診査を実施します。

成人歯科健康診査

対区内在住で、平成28年4月1日から平成29年3月31日までの間に誕生日に達して20歳、25歳または30歳から70歳までの偶数歳になる方

内歯および歯周の検査、口の中の清掃状態・そしゃくの状態の検査、歯磨き指導

高齢者歯科健康診査

対区内在住で、平成28年4月1日から平成29年3月31日までの間に誕生日に達して72歳または74歳以上になる方

内虫歯や歯ぐきの検査、入れ歯の状態・口の中の清掃状態・そしゃくの状態の検査、歯磨き指導、むせの状態、口の中の乾燥および飲み込みの簡易検査

共通

対7月1日(金)から12月28日(水)までの健診実施医療機関の診療時間中

費無料(虫歯の治療や歯石除去などの治療費は、受診者負担)

◎対象の方には6月中旬に受診券を送付しています。

◎寝たきりの方、障害があり通院が困難な方は、訪問による歯科健診を受診できます(中央区内のみ)。

◎詳しくは「受診券」をご覧ください。

問福祉保健部管理課保健係 ☎(3546)5397

かかりつけ歯科医の紹介・相談窓口

障害のある方や要介護状態の方などで、自分ではかかりつけの歯医者さんを見つけることが困難な方に、身近な地域で適切な歯科医療を受けられるように「かかりつけ歯科医」を紹介します。

[開設日時] 月~金曜日(閉庁日を除く)午前8時30分~午後5時

対次のいずれかに該当する方

- ・障害のある方
- ・在宅で要介護状態の方

費無料

甲電話で申し込む。

問福祉保健部管理課保健係 ☎(3546)5397

歯並びと矯正治療の相談~健康な口元のために~

日7月12日(火) 午後2時~4時受け付け

場中央区保健所1階歯科室

対区内在住・在勤者(成人・子ども)

内矯正治療の必要性の有無、費用、開始時期、治療方法など歯並びに関する疑問に矯正歯科の専門医がお答えします。

[担当医] 京橋歯科医師会歯科医師 濱田 俊

定12人(先着順・時間予約制)

費無料

甲6月22日(水)から電話で申し込む。

問中央区保健所健康推進課予防係 ☎(3541)5930

障心身障害者医療費助成制度 受給者証をお持ちの方へ

現在受給者証をお持ちの方が加入している健康保険の現況調査を行います。これは、受給者証の年次更新に当たり、中央区国民健康保険または後期高齢者医療制度以外の健康保険に加入されている方を対象に行うものです。

調査該当の方には、7月中旬に調査票を送ります。記載内容を確認の上、同封の返信用封筒に入れて返送してください。

問障害者福祉課障害者福祉係 ☎(3546)5268

講座・催し物

東京湾親子周遊ツアー

日7月18日(祝)午後6時発 (オープンデッキタイプ2便)

場朝潮運河船着場(晴海3-1先)

対区内在住の中学生以下の子どもとその保護者

内東京湾周辺の夕刻の様子を船から見学し変化する街並みを感じながらガイドと共に周遊します(飲食物持ち込み可)。

定100人(申し込み多数の場合は抽選)

費無料

甲7月4日(必着)までに往復はがきに①~⑤(9面記入例参照)、⑥参加人数(5人まで)、子どもの人数を記入して申し込む。

問〒104-0052 中央区月島4-18-1(榊朝汐苑) 東京観光遊漁船協議会 ☎(3532)3810

中央区の森親子自然体験ツアー

日7月23日(土)

- ・集合 午前7時30分 区役所前
- ・解散 午後6時(予定)

[行き先] 中央区の森(西多摩郡檜原村)

対区内在住・在学の小学生と保護者

◎保護者1人につき、小学生2人まで

内森林レクリエーションや川遊び体験をしながら、自然環境の素晴らしさ・大切さを学びます。

◎天候や交通状況により内容が変更になる場合があります。

◎荒天の場合は中止です。

[持ち物] 水筒、軍手、帽子、川遊び用の服装(水着など)、履き物、着替え

定35人(申し込み多数により抽選となった場合は、過去に参加していない方を優先します)

費大人1,100円、子ども600円(傷害保険料・昼食代として)

甲7月6日(必着)までにはがきに①~⑤(9面記入例参照)を記入して申し込む(電子申請も可)。

問環境推進課環境活動係 ☎(3546)5654

離乳食講習会

日時	7月7日(木)	7月12日(火)	7月21日(木)
午後1時30分~3時	午前10時30分~正午 午後1時30分~3時	午後1時30分~3時	
会場	月島保健センター 栄養室	日本橋保健センター 4階講堂	中央区保健所 2階栄養室
対象(※1)	9~11カ月ごろの乳児の保護者	5~6カ月ごろの乳児の保護者	7~8カ月ごろの乳児の保護者
内容	3回食の進め方	1回食の進め方	2回食の進め方
定員(※2)	各20人		24人
費用	無料		
申し込み方法	6月21日(火)から23日(木)までに電話で申し込む。		
問い合わせ(申込)先	月島保健センター健康係 ☎(5560)0765	日本橋保健センター健康係 ☎(3661)5071	中央区保健所健康推進課予防係 ☎(3541)5930

(※1)対象は、区内在住で各対象月齢に該当する第1子の保護者の方です。

(※2)定員に満たない場合は、申込受付期間後も前日まで受け付けます。

トピックス



地域防災フェア開催中(写真は豊海小学校の様子)

7月17日まで、区内の防災拠点で「地域防災フェア」が順次開催されています。会場を訪れた皆さんは、割引販売されている住宅用消火器や簡易トイレなどの購入、初期消火体験や起震車による地震体験などを通して、災害に対する日頃の備えの大切さを再認識していました。

明るい選挙作品コンクール 作品募集

規格

・ポスター
色彩は自由、画用紙の大きさはおおむね4ツ切(542mm×382mm)もしくは、8ツ切(382mm×271mm)を使用してください。
画材は絵の具のほか、紙や布を使用した貼り絵などでも構いません。

応募資格

区内の小・中・高等学校の児童・生徒および区内在住・在勤者

賞

入選者(各部門合わせて約90人)に賞状および賞品、応募者全員に参加賞を贈呈

発表

11月(予定)

応募作品

「政治」「選挙」「投票」「代表」「公正」の中から一つを選び、半紙サイズに毛筆で書いてください(平仮名も可)。
◎課題文字以外は、審査の対象外です。
・標語
はがきなどの白い紙を使用してください。

東京都の第2次審査

入選作品の著作権は中央区選挙管理委員会および中央区明るい選挙推進協議会に帰属し、作品は啓発物品などに利用することがあります。また、区のホームページなどに入選者の学校名・学年・氏名を掲載します。

凡例 問い合わせ(申込先) HP ホームページアドレス Eメールアドレス

ポスター部門の入選作品の中から、中央区優秀賞(10点程度)を選び、都選挙管理委員会の第2次審査に推薦します。中央区優秀賞の作品は、区役所1階玄関ホールに1週間程度展示します(12月予定)。

道は②④を作品に、①③⑤を別紙に記入して郵送または区役所別館5階選挙管理委員会事務局へ持参する。
◎作品は、1人1点とし、未発表の自作品に限ります。2点以上の応募の場合、審査の対象外です(各部門別の応募は可能)。

応募方法

9月7日(必着)までに、ポスターは裏面右下、標語は余白に①住所②氏名・ふりがな③学校名(児童・生徒のみ)④学年(年齢)⑤電話番号を、書

〒104-8404 中央区築地1-1-1 選挙管理委員会事務局

☎(3546)5542



▲平成27年度ポスターの部最優秀作品

子どもたちの夏休みの関わり

日時

7月1日(金) 9月4日(日)

午前10時～午後4時

◎正午から午後1時までには池の維持管理作業のため利用できません。

会場

- ・鉄砲洲児童公園内(湊1-5-1)
- ・越前堀児童公園内(新川1-12-1)
- ・久松児童公園内(日本橋富沢町16-6)
- ・月島第二児童公園内(勝どき1-9-8)
- ・ほっとプラザはるみ屋上

利用上の注意

・幼児には必ず保護者が付き添ってください。

・就学児童およびおむつの取れない幼児は利用できません(ただし、ほっとプラザはるみ以外の公園は、水遊び用おむつを着用し、その上から水着を着た場合は利用可能です)。

・監視員の指示に従ってください。

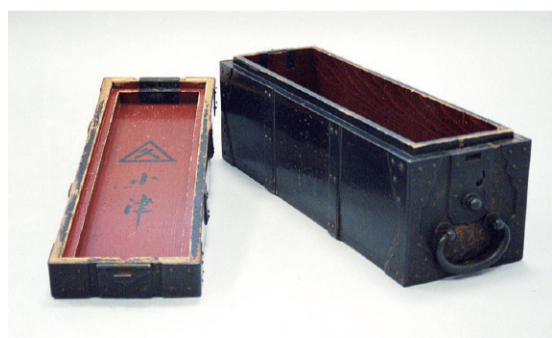
・園水とみどりの課緑化推進係
ほっとプラザはるみ
☎(3531)8731

区内の文化財

小津商店江戸店 営業関係用具類

区民有形民俗文化財
日本橋本町三丁目6番2号 小津和紙博物館

前号では、堀留町一丁目(現在の日本橋本町二丁目7番)で紙問屋「湊屋」を営んでいた服部家の文書を紹介しました。伊勢国松坂現在の三重県松阪市に本家を持つ服部家の江戸店は、伊勢商人共通の合理的な方式で商売を軌道に乗せて繁盛しました。
服部家が江戸店を構えた北側には、江戸時代初期に日光・奥州街道の道筋として整備された本町通りがあり、この通り沿いの両側町であった大伝馬町一・二丁目(現在の日本橋本町三丁目・日本橋大伝馬町)は江戸屈指の商業地でした。特に、大伝馬町一丁目には、伊勢商人を中心とする木綿問屋街(通称「木綿店」)が形成されており、重厚な商家の家並みや繁華な往来の様子が題材とする作品(絵画・文芸など)も数多く残されています。
現在の中央区エリアは、江戸・東京における商業空間としての町が点在し、数多くの商家が立ち並び、商人たちが活動する中心地でもありました。こうした環境の中で、度重なる自然・人的災害(火災・地震・経済危機・戦争など)



▲小津商店江戸店営業関係用具類(千両箱)

をも乗り越えながら、代を重ねて永続的な繁栄を続けてきた老舗企業が区内には散在しています。
日本橋本町三丁目にある和紙専門店・株式会社小津商店もその一つで、江戸時代前期の承応2年(1653)に伊勢商人・小津清左衛門が大伝馬町一丁目の地で紙商を創業して以来、今日まで営業を続けてきた区内でも屈指の老舗です。なお、創業地である本町通り(旧街道筋の目抜き通り)の角地に江戸店(伊勢店)を構えてから360年以上にもわたって同じ場所を張り続け、古文書をはじめとする多くの歴史資料も所蔵(小津本館ビル2階の「小津史料館」で一部を展示公開)しています。
所蔵資料には、江戸店および小津本家(伊勢)伝来の千数百点に上る営業関係文書(中央区民文化財)があります。こうした資料からは、伊勢商人独自の経営・執行体制や雇用慣行の実態、複数の商品(紙・綿・茶・下り鯉節など)を取り扱う多角経営や店舗拡充(大伝馬町一丁目の江戸本店(紙問屋を主軸に練綿問屋などを兼業)、本店の隣に創己卯番組紙問屋印)「△小津」の2点、御用金御請取証文箱1点、御鑑札・株札箱1点、千両箱1点、印鑑箱1点、引き出し(2段)付き印鑑箱1点があり、伊勢商人による江戸(東京)店商売の一端を伝えています。これらの文化財は、商いに対する厳しい倫理と有形無形のモノを大切にす商人精神が垣間見られる貴重な資料といえるでしょう。
中央区総括文化財調査指導員 増山一成