

今号の主な内容

- 2頁 リサイクル・資源回収のご協力をお願い
- 3頁 自殺防止!東京キャンペーン
- 4頁 いきいき館の講座に参加しませんか
- 7~5頁 情報コーナー(施設/講座・催し物/スポーツ/税/国保・年金/その他)

区のおしらせ



中央

3/1

中央区ホームページ <http://www.city.chuo.lg.jp> (「区のおしらせ 中央」もご覧いただけます)

別表1 期日前投票該当事由について

項目	事由
仕事など	仕事、学業、地域行事の役員、本人または親族の冠婚葬祭に出席
旅行・用事など	上記以外の用事または事故のため、他の区市町村に外出・旅行・滞在・区内の他の投票区に外出・滞在
病気など	病気・負傷・出産などのため歩行困難

別表2 期日前投票所一覧

場所	期間・時間
中央区役所1階ロビー(築地1-1-1)	4月20日(月)~25日(土)
日本橋特別出張所1階会議室(日本橋蛸殻町1-31-1)	午前8時30分~午後8時
月島特別出張所1階会議室(月島4-1-1)	

中央2月1日号および区のホームページをご覧ください。
 ☎104-8404
 中央区築地1-1-1
 選挙管理委員会事務局
 ☎(3546)5542

選挙は、私たちの意思を政治に反映させる大切な機会です。大切な一票を忘れずに投票しましょう。

投票日
4月26日(日)
午前7時~午後8時

開票日
4月26日(日)
午後8時50分~

期日前投票
投票日当日に、仕事や旅行など、別表1にある理由で投票所へ行けない方は、期日前投票ができます。

◎入場整理券の裏面に期日前投票宣誓書兼請求書を印刷

中央区議会議員選挙・中央区長選挙

していただきます。期日前投票をする方は、入場整理券が届きましたら必要事項を記入の上、別表2の期日前投票所へお持ちください。

不在者投票
病院、老人ホームなどでの不在者投票(指定された施設に限りです)

都選挙管理委員会が指定した病院や老人ホームなどに入院(入所)中の方は、その病院などの長に投票したい旨を申し出れば、その施設で投票することができます。

滞在地での不在者投票
区外に長期間滞在する予定の方は、その滞在先の選挙管理委員会へ投票することができます。その場合は封書で、①住所②氏名③生年月日④選挙名⑤電話番号⑥不在者投票の理由⑦送付先を記入の上、中央区選挙管理委員会に投票用紙を請求してください。

不在者投票宣誓書兼請求書は、区のホームページからダウンロードできます。

◎このほか、身体に重度の障害があり投票所へ行くことが困難な方は、郵便等投票制度もあります。

◎郵便等投票制度について、詳しくは「区のおしらせ」

区では、中央区の災害対策全般にわたる基本的な計画である「中央区地域防災計画」を修正します。

このたび修正の項目などを取りまとめた「中央区地域防災計画の修正について」を作成しましたので、区民の皆さんのご意見を募集します。

募集期間
3月3日(火)~23日(月)

閲覧場所
区役所1階危機管理課・まごころステーション・情報公開コーナー、日本橋・月島特別出張所のほか、区のホームページでもご覧になれます。

小型家電の回収場所と回収品目を増やします

使用済み小型家電の回収箱を、新たにリサイクルハウスかざぐるま明石町と箱崎町に常設するとともに、回収品目を増やします。

開始日
4月1日(水)

回収場所および回収時間
・リサイクルハウスかざぐるま明石町および箱崎町 2階
午前9時~午後5時(毎週月曜日、祝日、年末年始、その他館内整理日を除く)

回収箱の投入口(縦10cm×横25cm)に入る大きさの小型家電
 (例) 携帯電話、携帯音楽プレーヤー、携帯ゲーム機、デジタルカメラ、ポータブルビデオカメラ、ポータブルナビ、電子辞書、卓上計算機、ACアダプター、タブレット端末、ICレコーダー、USBメモリ・メモリーカード、電話機、ラジオ、ドライヤー、電気かみそり、リモコンなど)

持込上の注意
・回収箱の投入口を超える品物は回収できません。

中央区地域防災計画の修正にあたりご意見を募集します

意見の提出方法
住所、氏名(団体の場合は団体名と代表者名)、年齢、電話番号を明記して、区役所1階危機管理課に持参、郵送、ファクス、Eメールまたは区のホームページのパブリックコメント(区民意見提出手続き)からお寄せください。

※意見の提出(問合せ)先
〒104-8404
中央区築地1-1-1
危機管理課危機管理係
☎(3546)5087
FAX(3546)9557
bosaikeikaku@city.chuo.lg.jp

人口と世帯 2月1日現在(前年同期)

人口	住民基本台帳138,456 (132,943)
	(うち外国人 5,190 (4,950))
男	65,965 (63,386)
	(うち外国人 2,644 (2,547))
女	72,491 (69,557)
	(うち外国人 2,546 (2,403))
世帯	79,645 (76,632)
屋間人口(平成22年国勢調査)	605,926

回収した小型家電は、適切に保管、処理しますので安心してお出しください。

◎中央清掃事務所清掃事業係 ☎(3562)1523

・回収箱に入れた品物はお返できません。

・携帯電話などの個人情報やデータは必ず消去してからお出しください。

・乾電池類は取り除いてからお出しください。

・袋や箱はお持ち帰りください。

・家庭から出たものに限ります。事業所から出たものは持ち込まないでください。

・回収した小型家電は、適切に保管、処理しますので安心してお出しください。

先日、2000トンもの雪で辺り一面銀世界となった「第18回雪まつり」があかつき公園で2日間にわたり2万人もの家族連れなどが参加されて盛大に開かれました。

この雪は、本区の友好都市である山形県東根市から10トントラック20台でプレゼントされたものです。子どもたちはさっそく雪だるまやかまくらを作ったり、大きなゲレンデではソリやミニスキーなどに興じるなど大喜びでした。

また、山形名物のいも煮汁や玉こんにやくをはじめ白玉しるこ、チャーハン、肉まんなどが無料で楽しめる味コーナー、さらに炊き出しコーナー、日赤PRコーナー、歌のコーナーなどが設けられ、大いににぎわいました。「ミニ動物園」ではうさぎ、モルモット、ハツカネズミ、白ヤギに触れ合ったり、ポニーには乗れるとあって長蛇の列ができるほどの人気ぶりでした。こうして「雪まつり」が大盛況に開催できましたのも地元町会をはじめ青少年対策地区委員会、PTAなど関係各位の多大なお力添えのたまものであり、心から感謝・御礼申し上げます。



中央区長 山田 義雄
 正長です
 こんにはは

家電のリサイクル

不用になったエアコン・テレビ・冷蔵庫(冷凍庫を含む)・洗濯機・衣類乾燥機は、家電リサイクル法により、リサイクルすることが義務付けられています。

家電リサイクル法では、家電製品の販売店に収集運搬の義務を、家電メーカーなどにリサイクルの義務を課し、家電製品を使った消費者(排出者)がそのための費用を負担するという役割分担により、再商品化などを行っています。

廃棄物を減量するとともに、資源の有効利用を推進するため、皆さんのご協力をお願いします。

家電(エアコン・テレビ・冷蔵庫・洗濯機・衣類乾燥機)のリサイクル

エアコン・テレビ(ブラウン管・液晶・プラズマ)・冷蔵庫(冷凍庫を含む)・洗濯機・衣類乾燥機は、家電リサイクル法の対象品目であるため、区では収集できません。以下の方法でリサイクルをお願いします。

- 1 新しく買い換える場合
新たに購入する家電販売店に回収を依頼してください。
- 2 単に廃棄する場合
以前購入した家電販売店に回収を依頼してください。
- 3 製品を購入した販売店が遠方、廃業、不明の場合
家電リサイクル受付センターへお申込みください。
☎(5296)7200 (受付時間 月~土曜日 午前8時~午後5時)
◎1~3ともリサイクル料金・収集運搬料金が必要です。
◎収集運搬料金は家電販売店や回収業者などにお問合せください。
◎その他、自家用車などで家電の運搬が可能の方は、指定引取場所に持ち込むこともできます(収集運搬料金が不要です)。

リサイクル料金(目安)

品目	料金(税抜き)	注意事項	
エアコン	1,500円	メーカーによって、料金が異なる場合があります。	
テレビ	画面サイズが15型以下		1,700円
	画面サイズが16型以上		2,700円
冷蔵庫(冷凍庫)	内容積が170リットル以下		3,600円
	内容積が171リットル以上		4,600円
洗濯機	2,400円		
衣類乾燥機	2,400円		

主な指定引取場所(事前連絡の上、持ち込みをお願いします)

指定引取場所	住所	電話番号
(株)MDロジス東日本サービス 江東営業所	江東区新木場1-11-15マルフク産業(株)内	☎(3522)6980
岡山県貨物運送(株)江戸川事業所	江戸川区臨海町4-3-1葛西トラクターミナル2号棟	☎(5667)7060

☎家電リサイクル受付センター ☎(5296)7200
・各メーカーのリサイクル料金については
(一財)家電製品協会 家電リサイクル券センター ☎0120(319)640
HP <http://www.rkc.aeha.or.jp>

リサイクル・資源回収のご協力のお願い

☎中央清掃事務所清掃事業係

☎(3562)1523

プラスチック製容器包装の回収

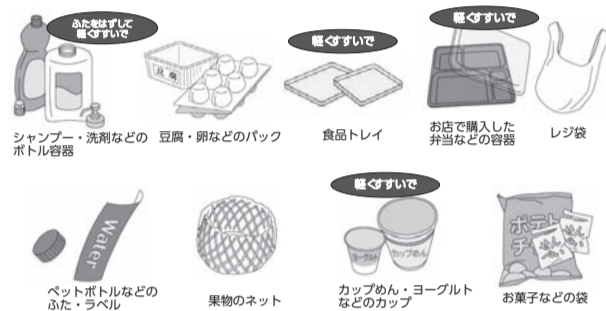
プラスチック製容器包装とは、食料品や日用品の包装などに使われていて、中身の商品を出したり、使ったりした後に、不要になるプラスチック製の入れ物や袋のことです。



このマークが目印です。

このマークが付いた、汚れないプラスチックを資源として「プラマークの日」に回収します。

プラスチック製容器包装の回収にご協力ください



区ではプラスチック製容器包装を集積所で「プラマークの日」に回収しています。回収したプラスチック製容器包装は、ケープル保護材や杭の材料、肥料の原料になるアンモニアなどにリサイクルされています。

品目ごとに分けずに、中身の見えるごみ袋にまとめて入れて、午前8時までに集積所に出してください(事業者が出す場合は、事業系有料ごみ処理券を貼ってください)。

注意 ・軽くすぐか、紙などでふき取って、汚れを落としてください。汚れが落ちないものは、「燃やすごみの日」に出してください。
・ペットボトル本体は、「資源の日」に出してください。
・袋に入れる際には、ごみ袋を二重にして出さないでください。

◎汚れたものやプラスチック製容器包装でないものを出すと、資源にならない上に余分な処理費用が掛かりますので、分別にご協力をお願いします。

限りある資源を有効に活用するため、プラスチック製容器包装の回収に一層のご協力をお願いします。
◎事業所から出す場合は有料です。必ず容量に応じた中央区の「有料ごみ処理券」を貼って出してください。

プラスチック製容器包装(プラマーク)と資源の収集日

町名	丁目	プラマーク	資源
京橋地域			
明石町	全域	火	月
入船	全域	水	火
京橋	全域	火	火
銀座	1~2丁目	木	木
	3~4丁目	水	水
	5~6丁目	土	土
	7~8丁目	月	月
新川	全域	月	土
新富	全域	水	火
築地	1~4丁目	水	火
	5~7丁目	火	月
八丁堀	全域	月	土
浜離宮庭園	一	火	月
湊	全域	火	月
八重洲	2丁目	火	火
日本橋地域			
町名	丁目	プラマーク	資源
大伝馬町	全域	水	火
蛸殻町	1丁目	金	木
	2丁目	火	月
兜町	全域	火	月
茅場町	全域	火	月
小網町	全域	金	木
小伝馬町	1~2番、7~21番	水	火
	3~6番	土	金
小舟町	全域	水	火
富沢町	全域	水	火
中洲	全域	木	水
日本橋	1~3丁目	金	金
月島地域			
町名	丁目	プラマーク	資源
勝どき	全域	土	金
月島	全域	木	水
佃	全域	金	木
豊海町	全域	土	金
晴海	全域	金	木

◎日本橋地域の「日本橋、東日本橋、八重洲一丁目」を除くほかの町名の「日本橋」冠称は省略しています。

ペットボトルのリサイクル

区ではペットボトルを集積所で「資源の日」に回収しています。回収したペットボトルは衣料品や卵パックの材料などにリサイクルされています。

ペットボトルのリサイクルを推進するために、ペットボトルの適切な分別に一層のご協力をお願いします。

◎事業所から出す場合は有料です。必ず容量に応じた中央区の「有料ごみ処理券」を貼って出してください。

ペットボトルの回収

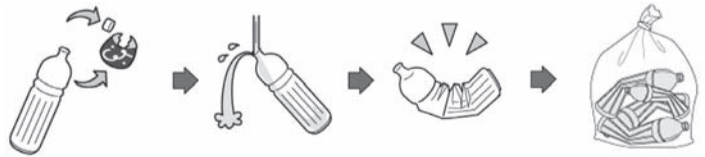


このマークが目印です。

「資源の日」に回収しているペットボトルは左記のマークが付いているペットボトルです。

ペットボトルは下図の手順で出してください。

- ①キャップとラベルをはずす
- ②中身を空にして水洗いです
- ③押しつぶす
- ④「中身の見えるごみ袋」に入れる



◎中身の見えるごみ袋にまとめて入れて、午前8時までに集積所に出してください(事業者が出す場合は、事業系有料ごみ処理券を貼ってください)。

注意 ペットボトルのキャップとラベルは、「プラマークの日」に出してください。

◎キャップがついたペットボトルや汚れたペットボトル、ペットボトル以外のものを出すと、資源にならない上に余分な処理費用が掛かりますので、分別にご協力をお願いします。

凡例

☎ 問合せ(申込先)

HP ホームページアドレス

Eメールアドレス

自殺防止!

東京キャンペーン

3月は東京都の自殺対策強化月間です

自殺の現状

平成26年の全国の自殺者数は、2万5374人で前年に比べて1909人減少しました(警察庁速報値)。3年続けて3万人を下回りましたが、今なお、1日に約70人の方が自ら命を絶っています。自殺未遂者は、その10倍はいるといわれており、毎年25万人近い方が、自殺を図っていることとなります。また、1人の自殺者(未遂も含む)は、周囲の少なくとも5〜6人に深刻な心理的影響を与えるといわれており、毎年およそ150万人の方が、自殺問題で苦しんでいることとなります。

区においても、自殺者数は、ここ数年30人台前後で推移し、平成25年は21人でしたが、平成26年では29人と増え、健康問題、経済・生活問題に悩み、自殺に追い込まれる人は多くなっています。

気がつくまで「一体と心」の限界サイン

自殺を考えている人は、悩みを抱えながらもサインを発していることが、今までの調査・研究で分かっています。気分が落ち込む、よく眠れない、朝早く目覚める、食欲がない、酒量が増える、根気が続かない、自殺をほめめかすなどは、「一体と心の限界サイン」です。

みんなで守ろう!かけがえない命

かけがえない命を守るために、家族、学校、職場などの仲間が「一体と心の限界サイン」に気づき、声を掛け、問題解決に必要な専門の相談機関や医療機関につなげることができるよう、身近な人を共に見守る人材(ゲートキーパー)の育成が進められています。

ゲートキーパー養成講座 あなたもゲートキーパーになりませんか?

都の自殺対策強化月間に合わせて、区ではゲートキーパー養成講座を実施します。ゲートキーパーは、かけがえない命を守りたいという思いがあれば誰でもなれるものです。ぜひご参加ください。

日時 3月25日(水)
午後7時〜8時30分

会場 区役所8階大会議室

対象 区内在住・在勤でこころの健康やうつ・自殺対策に関心のある方

内容 自殺に向かうこころの動きと自殺の現状、自殺者を出さないためにそれぞれの立場で「できること」を共に考えます。

◎この講座を受講した方は、都が推進しているゲートキーパーになります。

講師 国立精神・神経医療研究センター精神保健研究所、自殺予防総合対策センター副センター長 松本 俊彦
定員 100名(先着順)
費用 無料
申込方法 3月2日(月)から電話または区のホームページの電子申請から申込み。
中央区保健所健康推進課 防係 ☎(3541)5930
あなたをサポートする相談窓口があります
あなたの身近に、さまざまな相談窓口・機関があります(別表1)。また都では、自殺対策強化月間の3月に「自殺防止!東京キャンペーン特別相談(別表2)」を実施します。お気軽にご相談ください。

区では、区内施設やコミュニティバス「江戸バス」へのポスター掲示や、自殺予防街頭キャンペーン(別表3)を実施し、皆さんと一緒に、安心して暮らしやすい社会の実現を目指します。

中央区保健所健康推進課 防係 ☎(3541)5930
日本橋保健センター ☎(3661)5071
月島保健センター ☎(5560)0765

凡例 問合わせ(申込先) HP ホームページアドレス Eメールアドレス

別表1 相談窓口一覧

相談窓口	内容	電話番号など	受付時間
中央区保健所	精神科専門医の面接相談(予約制) こころの病気について心配な本人・家族・関係者からの相談、心の病気かどうか、アルコール・薬物・認知症、思春期問題など	☎(3541)5963	第1水曜日 午前9時30分〜11時 第3水曜日 午後1時30分〜3時 <ママのこころの相談> 第4火曜日 午後1時30分〜3時
日本橋保健センター		☎(3661)5071	第2水曜日 午前10時〜11時30分 第4木曜日 午後2時30分〜4時
月島保健センター		☎(5560)0765	第2木曜日 午前9時30分〜11時 <アルコール・薬物の相談> 第4水曜日 午前9時30分〜11時
障害者地域活動支援センター ポケット中央	精神保健福祉相談(来所の場合は要予約)	☎(3541)1021	毎週月・水・木曜日 午前9時〜午後7時 毎週土・日曜日、祝日 午前9時〜午後6時
東京都自殺相談ダイヤル ~こころといのちのほっとライン~	生きることに悩みを抱えている方(都内在住・在勤・在学)の総合相談窓口	☎(0570)087478	年中無休(午後2時〜翌朝6時) (受付は翌朝5時30分まで)
東京自殺防止センター	自殺防止の電話相談	☎(5286)9090	年中無休(午後8時〜翌朝6時) (毎週火曜日は午後5時〜翌朝6時)
いのちの電話	自殺などさまざまな精神的危機に追い込まれている人たちのための①電話相談 ②インターネット相談 ③電話医療相談(心身の健康維持に関して医師が対応)	①③☎(3264)4343 ②http://www.inochinodenwa-net.jp	①②年中無休(24時間) ③土曜日(午後2時〜5時)
東京都立精神保健福祉センター	こころの電話相談(対人関係、心の悩み・病気、思春期・青年期の精神保健上の問題、アルコール薬物などの依存症に関して)	☎(3842)0946	月〜金曜日 午前9時〜午後5時 (祝日、年末年始を除く)
東京都夜間こころの電話相談	精神保健福祉に関わる相談一般(夜間のみ)	☎(5155)5028	年中無休 午後5時〜10時(受付は午後9時30分まで)
法律相談	区民相談室	☎(3546)9590	区役所 毎週金曜日 午後1時〜4時 日本橋特別出張所 原則毎月第2・4水曜日 午後1〜4時 月島特別出張所 原則毎月第1・3月曜日 午後1〜4時
区民相談	まごころステーション	☎(3546)0561	月〜金曜日 午前9時〜午後5時(祝日、年末年始を除く)
消費者相談	中央区消費生活センター	☎(3543)0084	月〜金曜日 午前9時〜午後4時(祝日、年末年始を除く)
生活の安全 犯罪被害	警視庁総合相談センター	☎(3501)0110 (プッシュホン#9110)	月〜金曜日 午前8時30分〜午後5時15分 (祝日、年末年始を除く)
	警視庁犯罪被害者ホットライン	☎(3597)7830	
金融多重債務	東京都産業労働局金融部 貸金業対策課	・電話相談 ☎(5320)4775 ・来所相談 貸金業対策課 (予約不要)	月〜金曜日 午前9時〜正午、午後1時〜5時 (祝日、年末年始を除く)
仕事 労働問題	東京しごとセンター総合相談窓口	☎(5211)1571	月〜金曜日 午前9時〜午後8時 土曜日 午前9時〜午後5時 (祝日、年末年始を除く)

◎ ☐は中央区の相談窓口です。

別表2 自殺防止!東京キャンペーン特別相談窓口

相談窓口	期間	電話番号
東京都自殺相談ダイヤル ~こころといのちのほっとライン~	3月9日(月)〜13日(金) (5日間とも24時間)	☎(0570)087478
自殺予防いのちの電話	3月10日(火)午前8時〜11日(水)午前8時 (24時間)	☎0120(738)556(いのちの電話)
54時間特別相談	3月7日(土)午前0時〜9日(月)午前6時 (54時間)	☎0120(58)9090(東京自殺防止センター)
自死遺族のための電話相談	3月7日(土)〜9日(月) 午前10時〜午後10時	☎(3261)4350(全国自死遺族総合支援センター)
	3月10日(火)〜13日(金) 午前10時〜午後10時	☎(3796)5453(グリーンケア・サポートプラザ)
多重債務110番	3月2日(月)・3日(火) 午前9時〜午後5時	☎(3235)1155(東京都消費生活総合センター)

別表3 中央区自殺予防街頭
キャンペーン

日時	会場
3月4日(水) 午前9時〜	八重洲地下街

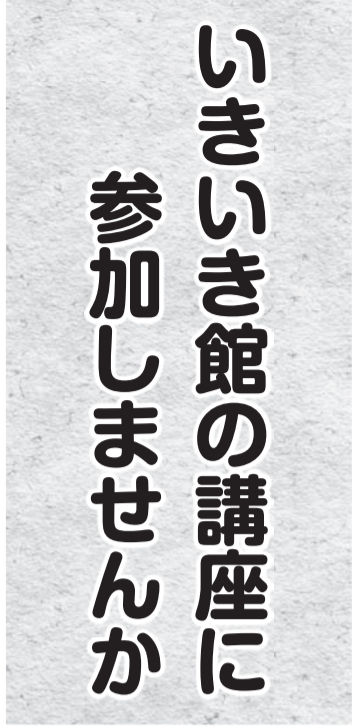
◎キャンペーンは配布物が終わりで次第終了します。

(3) お気軽にお問合せ・ご相談ください。「まごころステーション」 ☎(3546)0561

別表 いきいき館講座(抜粋)

Table with columns: 館名, 講座名, 日時, 内容, 定員, 申込方法. Lists various courses like '鉛筆画教室', '心のヨガ', 'タイチーダンス' etc.

区内3カ所にあるいきいき館(敬老館)では、高齢者の方に向けて、別表のとおりさまざまな講座で皆さんをお待ちし



区内在住で60歳以上の方を対象にご利用ください。

利用の際は利用者証が必要です。初めてのの方は住所などを確認できる証明書類をお持ちください。

若者は社会的な経験が少なく契約に不慣れで、悪質商法の被害に遭う危険性が高くなりがちです。そこで、若者の消費者被害の未然防止と救済を目的に、中央区消費生活センターでは、都と連携して特別相談「若者のトラブル110番」を実施します。

自分だけは大丈夫と思わずに、少しでもおかしいと思ったら、すぐに相談をしてください。日時: 3月9日(月)、10日(火) 午前9時~午後4時

凡例 問い合わせ(申込先) HP ホームページアドレス Eメールアドレス

切り取って活用ください。

相談案内

相談日が祝日にあたる場合は変更になることがあります。平成27年3月1日現在

Table with columns: 相談案内, 日時, 場所, 予約先. Lists consultation services like '区民相談', '法律相談', '年金相談' etc.

Table with columns: 相談案内, 日時, 場所, 予約先. Lists consultation services like 'ブーケ21女性相談', '交通事故相談', '精神保健福祉相談' etc.

情報コーナー(6頁からのつづき)

税

確定申告のご案内 申告書はパソコンで提出はお早めに

申告書作成会場のお知らせ

3月16日(月)まで(土・日曜日を除く)、所得税および復興特別所得税、贈与税、個人消費税の申告書作成会場を東京国税局に開設します。

◎日本橋・京橋各税務署の庁舎には、申告書作成会場はありません。

[受付時間]午前8時30分～午後4時(提出は午後5時まで)

[相談時間]午前9時15分～午後5時

[会場]東京国税局1階共用講堂(千代田区大手町1-3-3大手町合同庁舎3号館)

申告と納税の期限

[所得税および復興特別所得税・贈与税]3月16日(月)

[個人事業者の消費税および地方消費税]3月31日(火)

[国外財産調書]3月16日(月)

申告書の作成

国税庁ホームページの「確定申告書等作成コーナー」で所得税および復興特別所得税、贈与税、個人消費税の確定申告書が作成できます。また、「住民基本台帳カード(電子証明書付)」をお持ちの方は、作成したデータを、e-Taxで送信(提出)できますのでご利用ください。

日本橋税務署

☎(3663)8451

京橋税務署

☎(3552)1151

HP e-Tax

http://www.e-tax.nta.go.jp

国税庁

http://www.nta.go.jp

国保・年金

平成26年度に後納制度の申込みをした皆さんへ 後納納付書の使用期限にご注意ください

平成24年10月から3年間に限り、過去10年以内の納め忘れた国民年金保険料を納めることができる、後納制度が実施されています。

後納保険料の額には、当時の国民年金保険料の額に加算額が上乘せされており、この加算額は、毎年度改定されます。そのため、平成26年度に申込みをした際の納付書は、使用期限が平成27年3月31日までになっています。使用期限を過ぎた納付書でのお支払いをしないようご注意ください。

◎平成27年4月以降に使用可能な新しい後納納付書が必要な方は、お問合せください。

中央年金事務所国民年金課

☎(3543)1411(代表)

国民年金保険料専用ダイヤル

☎0570(011)050

その他

中央区かえで学級助手募集

区では、15歳以上(中学生を除く)の知的障害者の方を対象に、社会の

中で自立して生きていく力を身に付け、豊かな生活を実現するため、中央区かえで学級を開設しています。この学級で、助手として活動する方を募集します。

◎知的障害児・者に対する知識や指導の経験があり、意欲のある方

[募集人数]若干名

[選考方法]書類選考および面接

[職務内容]中央区かえで学級学級生および講師の補助

[かえで学級活動内容]レクリエーション、スポーツ、調理実習、校外学習、宿泊研修会など

[活動期間]4月19日(日)から平成28年3月6日(日)までの原則毎月第2・第4日曜日(年間19回21日開催)午前9時～午後4時30分

[活動場所]銀座中学校ほか

[謝礼]有(詳しくはお問合せください)

☎3月20日(必着)までに、区役所6階文化・生涯学習課生涯学習係に必要事項を記入し、持参または郵送で申込む。

◎申込書は区のホームページからもダウンロードできます。

◎参加可能日の相談にも応じますので、お問合せください。

☎〒104-8404

中央区築地1-1-1

文化・生涯学習課生涯学習係

☎(3546)5525

「粗大品の無料提供」の終了および「不用品交換システム」のご案内

リサイクルハウスかざぐるま明石町・箱崎町では、家具などの大型品などを譲りたい方と譲ってほしい方が、直接情報交換し取引する「不用品交換システム」や、区が収集した家具などを、希望者に提供する「粗大品の無料提供」を行っています。

ごみの発生抑制および資源の再使用をより一層促進するため、3月分(3月20日抽選)をもって「粗大品の無料提供」を終了し、「不用品交換システム」に一元化します。

ご家庭で不用になったものは、「不用品交換システム」の活用をご検討ください。

「不用品交換システム」の情報は、区のホームページやリサイクルハウスかざぐるま館内に掲示しています。

環境推進課環境活動係

☎(3546)5403

リサイクルハウスかざぐるま明石町

☎(3546)2991

リサイクルハウスかざぐるま箱崎町

☎(3668)5037

住所変更の届け出を忘れずに

就職や転勤、入学などで区内に引っ越してきた方や区外に引っ越す方は、住所変更(住民登録)の届け出が必要です。

住民登録は、住んでいる所を証明し、選挙の投票、小・中学校への就学、住民税・国民年金・国民健康保険の手続きなど社会生活における行政サービスの基礎となります。

[区内に引っ越してきた方]

引っ越した日から14日以内に、前住所地の区市町村で交付された転出証明書を持参の上、区役所または日本橋・月島特別出張所で転入の届け

出をしてください。

なお、前住所地で住民基本台帳カードを取得している方で、前住所地にカードによる特例転出届をされた方は転出証明書は不要です。

◎詳しくはお問合せください。

[区外に引っ越す方]

引っ越す予定の方や引っ越した方は区役所または日本橋・月島特別出張所で転出の届け出をしてください。

[区内での引っ越しなど]

区内での引っ越し、世帯主の変更などがあつたときも、届け出をしてください。

[本人確認書類]

虚偽の届け出や不正な請求を防止するため、運転免許証やパスポート、健康保険証などの提示をお願いします。なお、代理人の場合は委任状、委任者および代理人の本人確認書類が必要です。

[実態調査]

住民基本台帳は、各種行政サービスの基礎データとなるものであり、その記載内容は居住実態と一致している必要があります。このため、区では住民基本台帳の記録の正確性を確保するため、実態調査を随時行っています。区民の皆さんのご理解とご協力をよろしくお願いします。

☎区民生活課総合窓口係

☎(3546)5320

日本橋特別出張所区民係

☎(3666)4253

月島特別出張所区民係

☎(3531)1153

マル経融資(小規模事業者経営改善資金融資制度)のご案内

マル経融資は商工会議所の経営指導を受けて融資される安心で有利な国の制度です。

[融資条件]

[融資限度額]2,000万円(平成27年3月31日(火)日本政策金融公庫受付分まで)

[資金使途・返済期間]

・運転資金 7年以内

・設備資金 10年以内

[担保・保証人不要]信用保証協会の保証も不要

[利率]年1.35%(平成26年10月10日現在)

◎区内事業所には利子の補助制度があります。

ケーブルテレビでテレビ放送をご覧の皆さんへ

地上デジタル放送の視聴無料化およびデジタル放送をアナログ放送に変換して送信する経過措置は、3月31日(火)で終了します。

各ご家庭などで別表のいずれかの対応が必要です。まだお済みでない場合はお問合せください。

◎ケーブルテレビ事業者が説明のため戸別訪問などを行っています。

別表

引き続きケーブルテレビでテレビを視聴する。 → 接続料(戸建ての場合月額500円+消費税)がかかります。

ご自身で地上デジタル放送用のアンテナを設置する。 → UHFアンテナの設置や宅内配線の改修などが必要です。

インターネットや電話回線などの通信事業者を利用してテレビを視聴する。 → 通信事業者が設定する利用料などがかります。

◎アナログテレビで視聴されている場合は、いずれの場合もデジタルテレビかデジタルチューナーが必要です。

◎2台目、3台目のテレビも忘れないうちにご注意ください。

◎集合住宅の接続料などはケーブルテレビ事業者にお問合せください。

[利用できる方]従業員が20名以下(ただし、商業・サービス業は5名以下)の法人・個人事業主の方

◎商工会議所の経営指導と推薦により日本政策金融公庫から事業資金として貸し出されます。

◎他にも要件がありますので、詳しくはお問合せください。

◎審査の結果、ご希望に添えないことがあります。

☎東京商工会議所中央支部

☎(3538)1811

経験豊かな人材をお探しの事業主の皆さんへ

「シルバーワーク中央」はおおむね55歳以上の方の求職活動と、事業主の方の求人活動をお手伝いする高齢者無料職業紹介所です。

事業主の方からの求人情報と求職者とのマッチングを行い、即戦力につながる人材を紹介しています。企業、団体、NPO法人など業種を問わず求人登録を受け付けています。

また、一定の条件のもと、60歳以上の高齢者を雇用すると奨励金などの助成制度があります。

経験豊かな人材をお探しの事業主の方のご相談をお待ちしています。

[受付日時]月～金曜日(祝日を除く)午前9時～午後4時

☎中央区八丁堀3-17-9

京華スクエア1階

中央区社会福祉協議会シルバーワーク中央

☎(3551)9200

FAX(3553)5531

HP http://sw-chuo.com

コミュニティふれあい銭湯



☎3月13日(金)・27日(金)

◎3月13日はマーガレットの湯

☎中央区内公衆浴場

[費]100円(敬老入浴証持参者と小学生以下は無料)

☎地域振興課区民施設係

☎(3546)5623

◎事業者以外の業者による訪問があった場合は、区にご連絡ください。

◎悪質商法や詐欺にご注意ください。

☎東京ベイネットワーク(株)(年中無休、午前9時30分～午後6時)

☎0120(443)404

東京ケーブルネットワーク(株)(日曜日・祝日を除く、午前9時30分～午後6時)

☎0800(123)2600

☎広報課広報係

☎(3546)5688

情報コーナー(7頁からのつづき)

社会教育関係団体研修会
「旧暦を知って豊かに暮らそう」

日 3月29日(日) 午後2時~4時
場 区役所8階大会議室
対 社会教育関係団体の会員および関心のある方
内 忘れてしまった季節の移ろいを「旧暦」でよみがえらせ、心豊かに暮らすヒントを学びます。
[講師] ノンフィクション・ライター 千葉 望
定 60名(先着順)
費 無料
申 3月2日(月)から20日(金)までに電話で申込み(受付は平日午前9時~午後5時)。
[企画協力] 中央区婦人学級連絡会
問 文化・生涯学習課生涯学習係
☎(3546)5524

区民文化祭「合同展」

日 3月20日(金)~22日(日) 午前10時~午後4時
場 アートはるみギャラリー
内 築地・日本橋・月島の社会教育会館3館合同の作品展を開催します。区民の皆さんによる絵画や書道などの幅広い分野の作品を多数展示します。
費 無料
問 築地社会教育会館 ☎(3542)4801
日本橋社会教育会館 ☎(3669)2102
月島社会教育会館 ☎(3531)6367
アートはるみ ☎(3531)9190

第27回平和の都市の楽しい集い

春うらら~夢見心地の煌く調べ~
入場券の一般販売を開始します

日 3月15日(日) 午後2時~4時
場 銀座ブロッサム(中央会館)ホール
対 どなたでも購入できます。
[出演] ピアニスト花房晴美、NHK交響楽団
定 900名(自由席)
費 2,000円(1人2枚まで購入可)
申 区役所7階地域振興課で販売します(平日午前9時~午後5時)。
◎定員になり次第販売を終了します。
問 地域振興課地域事業係
☎(3546)5339

まちづくり講演会

歴史と文化を伝える近代建築物から築地のまちづくりを考える

日 3月21日(祝) 午後1時30分~3時30分
場 築地社会教育会館4階視聴覚室
対 区内在住・在勤者
内 築地の個性的で特色ある近代建築物や街並みから、都市の歴史・文化をひもとき、築地の魅力や価値を再発見し、築地地区の歴史文化資源を生かした今後のまちづくりを提言していきます。
[講師] (株)マヌ都市建築研究所取締役・主席研究員、亜細亜大学非常勤講師、千葉大学非常勤講師

三浦卓也
定 70名(先着順)
◎定員になり次第締め切ります。
費 無料
申 3月20日(金)午後5時までに電話またはファクスに②~④(7頁記入例参照)を記入して申込み。
問 中央区都市整備公社
☎(3561)5191
FAX(3561)5192

育児中のママやパパたちのための「ほっと一息私の時間」

日 3月18日(水) 午前10時~11時30分
場 女性センター「ブーケ21」
対 区内在住で幼稚園や保育園に入園していないお子さんの保護者
[テーマ] 「ココナッツオイルと起業」~アルツハイマーとココナッツオイルの関係~
[リーダー] (株)ブラウンシュガーファースト代表取締役 荻野みどり
定 12名程度(先着順)
費 無料
[託児] 生後3カ月以上のお子さんをお預かりします(月齢により定員あり)。
申 3月4日(水)から電話で申込み(受付は午前9時~午後5時)。
問 総務課女性施策推進係
☎(5543)0651

環境情報センター
イベント情報
親子でビー玉万華鏡づくり

日 3月21日(祝) 午後2時~3時30分
場 環境情報センター
対 小学生とその保護者
内 お菓子の箱やティッシュ箱の厚紙を再利用して万華鏡を作ります。
定 20組(先着順)
費 無料
[持参する物] お菓子の箱やティッシュ箱などの厚紙(11cm×12cm以上のもの)
申 3月3日(火)から20日(金)までに電話で申込み。
◎詳しくは、環境情報センターホームページをご覧ください。
問 環境情報センター
☎(6225)2433
HP <http://eic-chuo.jp>

映画鑑賞会

日本橋図書館
日 3月14日(土)
場 日本橋図書館6階ホール
内 「殞の森」(邦画97分)
定 70名(先着順)
京橋図書館
日 3月21日(祝)
場 京橋図書館鑑賞室
内 「小さな村の小さなダンサー」(洋画117分)
定 25名(先着順)
共通
[上映開始] 午後2時
費 無料
◎当日、直接会場へお越しください。
問 京橋図書館
☎(3543)9025
日本橋図書館
☎(3669)6207

春休み子ども会

日本橋図書館
日 3月25日(水) 午後3時~4時
場 日本橋図書館6階ホール
内 大型絵本「サンドイッチサンドイッチ」ほか
月島図書館
日 3月25日(水) 午後3時~4時
場 月島社会教育会館4階和室
内 大型絵本「どうぞのいす」ほか
京橋図書館
日 3月29日(日) 午後2時~3時
場 京橋図書館鑑賞室
内 大型紙芝居「ないたあかおに」ほか
共通
定 80名(先着順)
費 無料
◎当日、直接会場へお越しください。
問 京橋図書館
☎(3543)9025
日本橋図書館
☎(3669)6207
月島図書館
☎(3532)4391

もっと知りたい! 第2日曜日は天文・宇宙のトピバ

ALOS-2による地球観測(ALOSに比べてどう変わったか?)
日 3月8日(日) 午後1時~2時(開始5分前には要入場)
場 タイムドーム明石プラネタリウムホール
内 平成26年5月24日、種子島宇宙センターから陸域観測技術衛星2号「ALOS-2(だいち2号)」が打ち上げられました。平成23年まで活躍したALOS(だいち)と比べて何が変わったのか、これからどのような観測を行うのか、詳しくご紹介します。
[講師] 宇宙航空研究開発機構地球観測研究センター 島田政信
定 86名(先着順)
費 無料
◎当日、直接会場へお越しください。
◎入場整理券を当日正午から受付で配布します。
問 郷土天文館「タイムドーム明石」
☎(3546)5537

パソコン講座
(エクセル2013初級編)

日 4月20日(月)~24日(金) 計5回 午後6時30分~8時30分
場 ハイテクセンターパソコン研修室
対 中小企業に勤務する区内在住・在勤者でマウス操作および文字入力操作のできる方
内 Windows7を使用してのExcel2013の基本技能習得
・Excelの概要
・表の作成と編集
・計算式と関数の設定
・表のレイアウト設定
・グラフの作成と編集 など
定 20名(申込多数の場合は抽選)
費 6,000円
申 3月20日(必着)までに往復はがきに①~⑤(7頁記入例参照)⑥勤務先の名称・所在地・電話番号を記

入して申込み。
問 〒104-0061
中央区銀座4-9-8 銀座王子ビル2階
レッツ中央(中央区勤労者サービス公社)
☎(3546)8610

バスツアー
潮干狩りと南房総・金谷での海鮮ご膳

日 4月19日(日)
・集合 午前7時45分
三原橋地域安全センター(旧銀座三原橋交番)前
・解散 午後4時30分(予定)
[行き先]
・牛込海岸(潮干狩り)
・ザ・フィッシュ(昼食・買物)
・金谷港~久里浜港(東京湾フェリー)
対 中小企業に勤務する区内在住・在勤者と同居家族
定 43名(申込多数の場合は抽選)
費 大人 6,000円
小人(3歳~小学生) 4,100円
◎潮干狩り代(大人2kg・小人1kgまで、貸熊手・網袋付)、海の家族休憩料、昼食代、乗船料などを含む。
申 3月23日(必着)までに往復はがき(1グループ4名までで1枚限り)に「バスツアー」と明記し、①申込代表者の氏名・住所・電話番号・勤務先(名称・所在地・電話番号)②参加人数と全員の氏名・年齢を記入して申込み。
問 〒104-0061
中央区銀座4-9-8 銀座王子ビル2階
レッツ中央(中央区勤労者サービス公社)
☎(3546)8610

スポーツ

第26回 中央区児童館合同スポーツ大会 go!go!
ドッジボール

日 3月27日(金) 午前10時~午後4時
場 総合スポーツセンター
対 区内小学生
内 中央区児童館8館が集まり、低学年チーム(10人)・高学年チーム(15人)が児童館対抗でリーグ戦を行います。
[申込期限] 3月11日(水)まで
◎申込方法など詳しくは参加する児童館(別表参照)に直接お問合せください。

別表 児童館一覧

児童館名	電話番号
築地児童館	☎(3544)0127
新川児童館	☎(3553)2084
堀留町児童館	☎(3661)8937
浜町児童館	☎(3669)3386
佃児童館	☎(3531)7811
月島児童館	☎(3533)0885
勝どき児童館	☎(3531)3250
晴海児童館	☎(3534)3021



▲昨年行われた大会の様子

凡例 日 日時 場 会場 対 対象 内 内容 定 定員 費 費用 申 申込方法 問 問合せ(申込)先 HP ホームページアドレス E メールアドレス

凡例 日日時 会場 対象 内容 定員 費用 申込方法 問合せ(申込先) HP ホームページアドレス Eメールアドレス

情報コーナー 遊ぶ 知る 学ぶ

施設

女性センターの臨時休館

3月9日(月)は、施設の保守点検のため休館します。
総務課女性施策推進係
(5543)0651

ちょっとオシャレに
デイキャンプ

アウトドアクッキングを楽しめる
デイキャンプ場が、築地川公園、浜町公園、豊海運動公園にあります。
青空の下、楽しい交流の場として
お気軽にご利用ください。

- 甲・築地川公園デイキャンプ場
(区営築地川第二駐車場管理事務所)
(3546)1505
・浜町公園デイキャンプ場
(総合スポーツセンター内事務所)
(3666)1501
・豊海運動公園デイキャンプ場
(豊海区民館内事務所)
(3536)4005
問水とみどりの課緑化推進係
(3546)5434

講座・催し物

講演会「タニタの社員食堂健康セミナー500 kcalのまんぷく定食のコツ」

日3月18日(水)
午後7時~8時30分
場京橋プラザ区民館2階
対健康と食事について関心のある方
内・どのように社員食堂が作られてきたか
・1食分500 kcal、塩分3gに抑え、満足を感じてもらえるメニューづくり
・しっかりかめる大切さ

記入例(はがき・ファクス)



1人1枚
限り

往復はがきの場合は
返信用の宛名に〒・
住所・氏名を記入

- ①講座名など
②氏名・ふりがな
③〒・住所*
④電話番号
⑤年齢
⑥その他必要事項

*在勤の方は会社名・所在地・電話番号、在学の方は
学校名・所在地・電話番号も記入

◎間に〒・住所が記載されていない場合の宛先は
〒104-8404 築地1-1-1 申込先へ

◎「電子申請も可」と記載されているものは
区のホームページの電子申請から申込みも可能
して申込む。

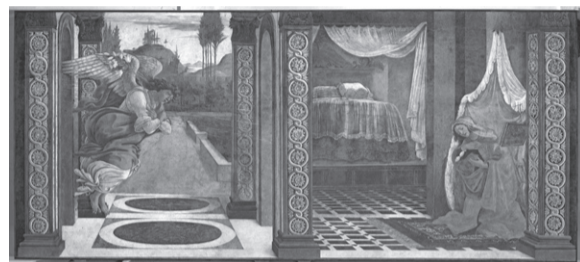
◎講演会受講者には、本展(会期3
月21日(祝)~6月28日(日))の招待
券を1人1枚差し上げます。

問〒104-0041
中央区新富1-13-24
中央区文化・国際交流振興協会
(3297)0251

【講師】Bunkamuraザ・ミュージアム
チーフ・キュレーター 宮澤政男
定424名(申込多数の場合は抽選)
費無料

甲3月30日(必着)までに往復はがき
に①「ポッティチェリとルネサンス
関連文化講演会希望」②~⑤(7
頁記入例参照)⑥在勤者は勤務先
の名称・所在地・電話番号を記入

▼サンドロ・ポッティチェリ《受胎告知》
1481年、フレスコ、天使部分243×260cm、聖母部分
244×294cm、フィレンツェ、ウフィツィ美術館
©Gabinetto Fotografico della S.S.P.S.A.E e per il Polo Museale
della città di Firenze



▲サンドロ・ポッティチェリ《ケルビムを伴う聖母子》
1478年頃、テンペラ・板、120×66cm、フィレンツェ、ウフィツィ美術館
©Gabinetto Fotografico della S.S.P.S.A.E e per il Polo Museale della città di Firenze

春休み 歯のキッズセミナー
~はじめよう!よい歯並びを
つくる生活習慣~

日3月24日(火)
午後1時30分~3時30分
場日本橋保健センター4階
【内容など】

歯並びやかみ合わせは、口の中の
問題だけではなく、体全体、ひいて
は心の健康にも大きな影響を与えま
す。心と体の健やかな成長に欠かせ

ないお子さんの歯並びやかみ合わせ
は、遺伝的要素だけでなく、日頃の
生活習慣の影響を大きく受けていま
す。よい習慣を身に付け、きれいな
歯並びを育むためのセミナーです
(別表参照)。

費無料
甲3月2日(月)から電話で申込み
(電子申請も可)。
問日本橋保健センター健康係
(3661)5071

Table with 4 columns: 講義, 実習, チェック, 対象・定員, 内容, 講師

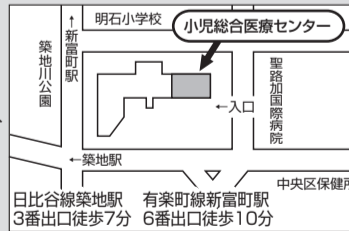
緊急の診療案内

土曜・休日の診療

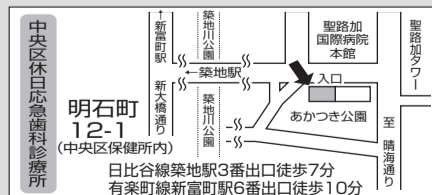
Table with 4 columns: 診療時間, 土曜, 日曜・国民の祝日および年末年始, 担当

●保険証と乳医療証(小学校就学前の方)、
①医療証(小・中学校就学中の方)を必ずお持ちください。
平日準夜間の小児科診療

対象 中学生まで(15歳以下)
の急病患者
診療日 月~金曜日
(国民の祝日、年末年始は除く)
受付時間 午後6時45分~9時45分
(診療開始は午後7時~)
場所 聖路加国際病院
小児総合医療センター
明石町10-1
(5550)7040



毎日の診療案内(24時間)
東京都医療機関案内サービスひまわり (5272)0303
東京消防庁救急相談センター (3212)2323
(携帯電話・PHS・プッシュ回線からは#7119)



◎緊急の場合以外は、通常の診療時間内に各医療機関で診療を受けてください。定期的を受診することはできません。◎年末年始は、12月29日から1月3日までです。

平成27年3月1日現在

(7) テレビ広報番組「こんにちは 中央区です」(15分番組)は、東京ベイネットワークのケーブルテレビ9チャンネル(アナログ)または111チャンネル(デジタル)(毎日AM10:00・PM0:00・PM8:00)、東京ケーブルネットワークのケーブルテレビ5チャンネル(アナログ)または111チャンネル(デジタル)(毎日AM9:30・PM0:00・PM7:30)で放送しています。

トピックス



第18回中央区雪まつり

2月7日・8日、あかつき公園で第18回中央区雪まつりが開催されました。友好都市の山形県東根市から届けられた約200トンの雪で、公園内は一夜にして白銀の世界に大変身。都心にできたゲレンデに子どもたちは大喜びで、そり遊びや雪だるま作りに夢中になっていました。

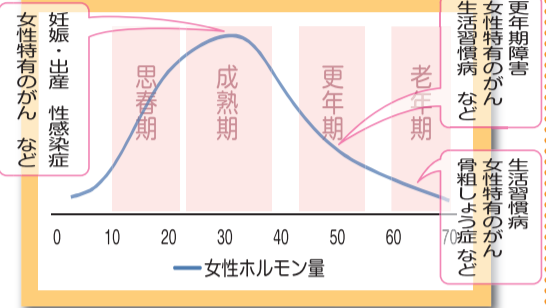
3月1日(日)～8日(日)は

「女性の健康週間」です

近年、女性を取り巻く環境が大きく変化し、ライフスタイルも大幅に変化してきました。これを機に、女性のライフステージに合わせた健康について考えてみませんか。
問 中央区保健所健康推進課予防係 ☎(3541)5930

ライフステージと体の変化

女性には、一生のうち思春期、成熟期、更年期、老年期という4つのライフステージがあり、女性ホルモンの量が大きく変化します。それに伴い、女性特有の心身の変化が起こりやすく、心身に不調を感じる女性も多くなっています。



年齢によって注意したい症状や病気も異なります。女性ホルモンによる心身の変化を知り、上手にセルフケアしていきましょう。また、気になる症状があるときは早めに婦人科を受診してください。



子宮がん・乳がん検診を受けましょう

子宮がん・乳がんになる人は30歳代～50歳代に多くみられます。早期発見・早期治療の

ために、2年に1度、検診を受けましょう。区では子宮がん・乳がん検診を無料で受けられる受診券を発行しています。対象者など詳しくはお問合せください。

問 福祉保健部管理課保健係 ☎(3546)5397

いつまでも健康な生活を送るために

どのライフステージにあっても、健康に楽しく過ごしていきたいですね。女性の健康を守るためのポイントをご紹介します。毎日の生活を見直し、できることから少しずつチャレンジしてみましょう。

- ◆ 規則正しい生活を送りましょう
- ◆ バランスの良い食事を心掛けましょう
- ◆ 睡眠を充分にとりましょう
- ◆ 適度な運動をしましょう

更年期障害は予防が大切!!

閉経を挟んで前後5年を更年期といいます。この時期になると女性ホルモンの分泌が急減し、のぼせ・ほてり・手足の冷え・動悸・不眠・イライラなど、心身にさまざまな症状が現れることがあります。

ホルモン補充療法や漢方などによる治療が一般的ですが、生活習慣を見直すことで予防もできます。



ふれあい 広場

地域の子育て 応援します 子育てリーダー CHUO

核家族の増加や地域コミュニティの希薄化に伴い、不安を抱えたまま孤立している育児家庭が増えているといわれています。このような孤立感の解消に向け、地域で子育てに取り組む力に期待が寄せられています。

区内では、地域で子育てのできる環境づくりを目指し、活動をしている「子育てリーダーCHUO」という団体があります。子育てリーダーCHUOは、中央区地域家庭教育推進協議会の「子育てリーダー養成講座」を履修した方を中心に、社会教育会館で育児中の親向けの講習や、女性センター「ブーケ21」の講座の際の託児ボランティアを行っています。今回は、代表の嘉山順恵さん

子育てリーダーCHUOの代表嘉山さん(中央)とお話を伺ったメンバーの皆さん



んとメンバーの方にお話を伺いました。

保育士経験のある嘉山さんは、「今の時代、人と会話をせずに、自分の知りたい育児の情報を集めることができず。でも、その情報と自分の子どもとのギャップに不安を感じる親が多い」と現代の子育ての問題点を指摘します。育児中の親の中には、「調べてみるとこう書いてあるのに私の子はまだできない」と思い詰めてしまう人も少なくないそうです。そこで、子育てリーダーCHUOのメンバーが、「うちの子もできないことがあったのよ」と自分の経験を交え語りかけると、親の表情がぱっと明るくなるということです。親自身が人と関わり、気持ちを素直に表せる場を持つことが大切だと教えてくれました。そのような場を持つよう、新しく中央区に越してきた育児中の親でも、地域の人と関われるような講習会を行っています。

の講習会では、爽やかな汗を流しながら参加者同士の話も弾み、講習会の後には楽しそうに一緒に帰る姿も見受けられました。その様子を見送った子育てリーダーCHUOの皆さんの嬉しそうな笑顔がとても印象的でした。

また、メンバーの方はあるお母さんの「久々に大人の方と話しました」という言葉が忘れられないといっています。その方は、区内に越してきたばかりで、子どもと二人こもりがちの生活が続いていました。講習会に参加し、同世代の子を持つ親と自分の気持ちを共有できたと、晴れやかな表情で帰られたそうです。「でも、不安を抱えて子育てをしている人の中には、一歩が踏み出せない人もいます。地域とつながるきっかけになる活動を続けていきたい」と活動への思いを話されました。子育て中の方はぜひ、子育てリーダーCHUOの講習会に参加して、子育ての輪を広げてみてはいかがでしょうか。



ベビーダンス講習会で体を動かしてリフレッシュする親子の様子

電子申請サービスが新しくなります

東京電子自治体で共同運用している電子申請サービス(インターネットを利用して講演会などの参加申込みなどの手続きができるサービス)が新しくなります。

ホームページのアドレス変更

HP新システムのアドレス
http://www.shinsei.elg-front.jp/tokyo/

新システム稼働開始日時

4月1日(水)午前0時
現行システムの利用者登録情報は移行されません。利

現行システムで申請が可能な期限

3月31日(火)まで
4月30日(木)まで現行システムで審査状況などの確認が可能です。

お問い合わせ

情報システム課開発支援係 ☎(3297)0211