

今号の主な内容

- 2頁 中央区男女共同参画行動計画 2013を策定しました
- 3頁 中央区まちかど展示館事業の対象事業を募集します
- 4頁 後期高齢者医療保険料について(75歳以上の方)
- 5頁 自然エネルギー・省エネルギー機器等導入助成のご案内
- 11~6頁 施設/保健・医療・福祉/講座/スポーツ/催し物/税/その他

区のおしらせ



中央

5/1

中央区ホームページ <http://www.city.chuo.lg.jp> (「区のおしらせ 中央」もご覧いただけます)

みんなおいでよ“児童館まつり”

別表

開催館・問合せ先	日程	内容
築地児童館 ☎(3544)0127	5月7日(火)	「バタバタ☆ランニング」
	8日(水)	「ドキドキ☆ゲーム会」
	9日(木)	「ワクワク☆ナンバー9」
	10日(金)・11日(土)	工作「ウキウキ☆メンコ」
新川児童館 ☎(3553)2084	5月7日(火)	つくって☆あそぼう「紙ひこうき」
	8日(水)	「人形劇をみよう☆」
	9日(木)	「みんなで遊ぼう☆」
	10日(金)	つくって☆あそぼう「ホバークラフト」
	11日(土)	「カプラ☆ランド」
堀留町児童館 ☎(3661)8937	5月13日(月)	「ゲーム会」
	14日(火)	「どんぐりのおはなし会」
	15日(水)	劇団マイムランド「パントマイム・マジックショー」
	16日(木)	工作遊び「カラフルバルーン」
	17日(金)	チャレンジ会「△□であそぼう！」
	18日(土)	「おたのしみ映画会」
浜町児童館 ☎(3669)3386	5月13日(月)	「みんなであそぼう①」
	14日(火)	「浜チャンピオンはだれだ!!」
	15日(水)	工作あそび
	16日(木)	おはなしタイム
佃児童館 ☎(3531)7811	17日(金)	「みんなであそぼう②」
	5月13日(月)・14日(火)	「ジャンボジェンガであそぼう！」
	15日(水)・16日(木)	「フリスビーであそぼう！」
月島児童館 ☎(3533)0885	17日(金)・18日(土)	「缶ポックリであそぼう！」
	5月13日(月)	「月島シアター」
	14日(火)	「○○をさがせ」
	15日(水)	「○○をとぼそう」
	16日(木)	「ヨーイ・まきまき」
勝どき児童館 ☎(3531)3250	17日(金)・18日(土)	「カプラであそぼう！」
	5月13日(月)	「カプラで遊ぼう」
	14日(火)	「レッツ追いかけて玉入れ」
	15日(水)	劇団「なるにあ」
晴海児童館 ☎(3534)3021	16日(木)・17日(金)	「ぶぶぶ☆プラパン」
	18日(土)	「風船パレーをしよう」
	5月13日(月)・14日(火)	「コロコロ迷路であそぼう」
	15日(水)・16日(木)	「タコたたき」
	17日(金)	「インディアカ」
	18日(土)	「バタバタホバークラフトをつくろう」
	19日(日)	「はるみシアター」

◎申込方法など詳しくは各児童館へお問合せください。
 ◎乳幼児については、保護者同伴でご参加ください。
 ◎各児童館では、ほかにもいろいろなイベントを予定しています。雨天の場合など、詳しくは各児童館にお問合せください。



▲昨年の児童館まつりの様子

毎年5月5日「こどもの日」から5月12日までの1週間は児童福祉週間です。本区でも児童館まつりを実施するほか、各児童館でも別表のとおりいろいろなイベントを行います。ご家族そろってご参加ください。

京橋地域
 京橋地域児童館まつり
 「おまつり大すき!じどうかん」
 工作・ゲーム・クイズ
 コーナーで楽しもう!

日時 5月12日(日)
 午前11時～午後3時30分
 (受付は午後2時45分まで)
 会場 越前堀児童公園(雨天時は新川児童館)

日本橋地域
 日本橋地域児童館まつり
 「バシバシあそぼう!にほんばし」
 たのしいコーナーがたくさん!!みんなあつまれ!

日時 ◎「ジャグリングショー」(午後3時～3時30分)もあり
 会場 浜町公園(雨天時は浜町児童館)

月島地域
 月島地域児童館まつり
 「わいわい子どもデー」
 キミも遊びの達人だ!!

日時 5月12日(日)
 午前10時30分～午後3時45分
 (受付は午後2時50分まで)
 会場 月島第一児童公園(雨天時は月島児童館)

江戸バス停留所移設のお知らせ
 近隣のビル建替工事に伴い、江戸バス北循環の東京駅八重洲北口バス停は、呉服橋交差点(永代通り)側へ60m程度移動します。ご不便をおかけしますが、ご理解・ご協力をお願いします。

移設期間 平成25年6月上旬～平成26年11月末(予定)
 ※問合せ先 環境政策課庶務係
 ☎(3546)5413

人口と世帯 4月1日現在(前年同期)

人口	住民基本台帳129,640(121,468)
	(うち外国人4,836(-))
男	61,698(57,586)
	(うち外国人2,499(-))
女	67,942(63,882)
	(うち外国人2,337(-))
世帯	74,910(70,122)
屋間人口(平成22年国勢調査)	605,926

◎3時10分から「中国雑技団ショー」もあります。

住民基本台帳による中央区の人口が4月10日、13万人を突破しました。昭和42年以来、46年ぶりのことで、10年後の平成35年には約15万人にのぼる見込みです。本区の人口は昭和22年当時は11万7千人程度でしたが、復員や戦災復興とともに急速に増加し、昭和28年には過去最高の17万2183人にもなりました。しかしその後、都市化の進行やバブル経済による地上げ、底地買いなどで平成9年4月には過去最低の7万1806人まで減少し、都心の空洞化や地域活力の低下などが深刻になりました。そこで、人口回復を区政の最重要課題に位置付け、昭和63年1月に「定住人口回復対策本部」を設置し、「都心に人が住めるようにしよう」を合言葉に総力を挙げて取り組んだ結果、人口は現在16年連続して増え続けています。本区の特徴は30～40代の働き盛りの方々の増加が著しく、また、かつての2～3倍生まれる「ベビーブーム」が起こっていることです。魅力的なまちをみやすく、くってまいりましょう。



こんにはは 正長です 中央区長 山田 正彦



シルバー人材センターでは就業会員を募集中です

センターの基本理念
元気な高齢者が会員となり一人ひとりが知識と経験を活かして、お互いに協力し、仕事を分かち合いながら働く仕組みです。収入よりも生きがいに重きをおいています。

入会資格
60歳以上の健康な区民で、働くことや社会奉仕活動に意欲があり、「自主・自立・共働・共助」の目的を理解して働ける方

入会説明会
・開催日時
毎月13日(休日の場合は前

中央区男女共同参画行動計画 2013を策定しました

このたび、現行の計画を改定し、今後5年間の基本的な方向性を示した「中央区男女共同参画行動計画2013」を策定しました。

この計画では、「男女一人ひとりの人権と個性が尊重され、みんなが能力を發揮できる地域社会の実現」を基本理念として、4つの基本目標のもと14の取り組みべき課題を掲げ、それぞれについて現状と課題、今後の施策の方向を別図のとおり示しました。

計画書の閲覧場所
区役所1階まごころステーション・情報公開コーナー、女性センター

◎区のホームページでもご覧いただけます。

※問合せ先
総務課女性施策推進係
☎(5543)0651

別図 中央区男女共同参画行動計画 2013の基本目標と取り組むべき課題

基本理念	基本目標	取り組むべき課題
男女一人ひとりの人権と個性が尊重され、みんなが能力を發揮できる地域社会の実現	基本目標1 男女の人権が尊重される社会の形成	1-1 男女平等の意識づくり
		1-2 子どもの頃からの男女共同参画の理解促進
		1-3 男女平等を阻む暴力の防止
	基本目標2 多様な生き方を認めあい、支えあう基盤づくりの促進	2-1 男女の生涯にわたる健康支援
		2-2 仕事と生活の調和に向けた支援
		2-3 子育てや介護に対する支援
		2-4 女性の就労支援
		2-5 ひとり親家庭や単身世帯などへの支援
	基本目標3 さまざまな場への参画の促進	3-1 政策・方針決定過程への女性の参画促進
		3-2 地域への参画促進
		3-3 生活の場への男性の参画促進
		3-4 男女共同参画の視点を取り入れた防災体制の推進
	基本目標4 男女共同参画社会の実現に向けた推進体制の充実	4-1 地域の活動で中心的な役割を果たす女性の人材、グループ・団体の育成
		4-2 女性センター「ブーケ21」のさらなる活用

日)の午前10時から時間までに必ず入室してください)
5月は13日(月)です。

・会場
センター2階会議室

・持参するもの
住所・年齢がわかる公的書類(健康保険証など)、印鑑、会費

・年会費
年千円

・働き方
仕事は、1人当たり1週間に20時間以内の臨時的・短期的または軽易なものです。就業や収入の保障はありません。

せんが、各人の希望と能力に応じた働き方ができます。就業の仕組み
センターが会社、商店、ご家庭などから、さまざまな仕事の依頼を受け、依頼主と請負(委任)契約を結びます。その仕事を、知識・経験などを考慮しながら会員に割り振り、会員は責任をもって遂行するという仕組みです。

仕事の内容
自転車整理・駐輪場の管理、家事援助、清掃、施設管理、受付事務、パソコン入力、宛名書き、袋詰め、障子貼り、簡単な大工仕事など

配分金
働いた仕事に応じてセンターから配分金が支払われます。

別表

事業名および団体名	実施期間(予定)	概要
水天宮ピットでみつけた?! -ようこそ、けいこ場へ- (株)パシフィックアートセンター	平成25年7月6日(土) ~8月18日(日)	区内の小学校5年生から中学校3年生を対象に、水天宮ピットで、音楽(弦楽アンサンブル)・演劇(リーディング)・ダンス(コンテンポラリーダンス)・伝統芸能(落語)の4つのジャンルのワークショップを実施し、発表する。
子供達と一緒に、船で都心の川と運河を巡り歴史と文化を学びながら水辺の再生とまちづくりについて考える-第2回 (「わくわく・すいすい・Kidsクラブ」中央水辺 実行委員会)	平成25年6月1日(土) ~11月30日(土)	小学校4・5年生の子どもたちとその保護者を対象に7、8月の土曜日を利用して日本橋川周辺を船で巡り、区の歴史と文化について学び、水辺の活用などのワークショップを行い、発表する。
日本橋400年マップ拡充・日本橋子供ワークショップ (日本橋意匠倶楽部)	平成25年4月1日(月) ~平成26年3月31日(月)	日本橋の歴史や老舗などをWebで紹介している日本橋400年マップに神社情報などを加えるとともに、日本橋に住む子どもたちを対象にワークショップを行う。
open! architecture [オープン・アーキテクチャー] ~建設のまち・東京を開放する~ (open! architecture実行委員会)	平成25年10月4日(金) ~21日(月)	区内にある優れた建物を解説を聞きながら巡る見学会を実施する。

中央区文化事業助成対象事業が決定しました

区では平成25年度に実施する文化事業について、平成24年10月から11月にかけて「文化事業助成」の募集を行いました。その結果、一次・二次審査を経て助成対象となる4件の文化事業を別表のとおり

☎(3546)5345

会社・商店・ご家庭の皆さん
その仕事シルバー人材センターにおまかせください

現在600名近い会員が、健康の向上や生きがいのある生活を目指して働いており、仕事ぶりが「丁寧」で、「安心して任せられる」など、好評を得ています。

高齢者の豊富な知識・経験は、きっと皆さんのお役に立

http://www.chuo-sc.or.jp

ホームページアドレス
☎(3551)2700

◎詳しくは、中央区シルバー人材センターホームページをご覧ください。

※問合せ先
シルバー人材センター
☎(3551)2700

とると思います。
まずはお気軽にお問合せください。

相談案内

◎相談日が祝日にあたる場合は変更になることがあります。

(平成25年5月1日現在)

相談案内	日 時	場 所	予約先
区民相談	月~金曜日 午前9時~午後5時	まごころステーション	予約不要
法律相談	毎週金曜日	区民相談室	☎(3546)9590
	毎月第2・4水曜日	日本橋特別出張所	
分譲マンション管理相談	毎月第1・3水曜日	月島特別出張所	☎(3561)5191
住宅住み替え相談	毎月第2・4火曜日	京橋プラザ区民館	☎(3546)5466
人権擁護相談	毎月第3木曜日	区民相談室	予約不要
国の行政相談	毎月第3木曜日		
年金相談	毎月第4水曜日		
税務相談	毎月第2・4水曜日		
行政書士相談	毎月第3水曜日		
司法書士相談	毎月第1火曜日		
成年後見・司法書士相談	毎月第3火曜日		
不動産取引相談	毎月第3月曜日		
土地家屋調査測量・登記相談	毎月第4木曜日		
遺言・公証相談	毎月第1水曜日		
高齢者の保健福祉・介護保険の相談	月~金曜日 午前8時30分~午後5時	介護保険課	予約不要
高齢者のための住み替え相談	月~土曜日 午前9時~午後6時	各おとしより相談センター	☎(3546)5355
「シルバーワーク中央」 おおむね55歳以上の方の 無料職業紹介・相談	月~金曜日 午前9時~午後4時	シルバーワーク中央	☎(3551)9200

相談案内	日 時	場 所	予約先
「ブーケ21」女性相談	毎月第1・5水、第4火曜日 午前10時~午後4時 毎月第2火、第3水曜日 午後3時30分~8時30分	女性センター「ブーケ21」	☎(5543)0653
交通事故相談	午前9時~午後4時	中央交通事故相談所	☎(3206)0507
女性相談	月~金曜日 午前9時~午後5時	子育て支援課	☎(3546)5350
ひとり親家庭相談		福祉センター	☎(3545)9311
家庭相談		保健所・保健センター	予約不要
障害のある方の一般相談		子ども家庭支援センター	☎(3534)2255
子どもの発達相談		NPO法人つつじ	☎(3532)4410
保健福祉の相談		福祉サービス苦情相談窓口	☎(3546)8373
子どもと子育て家庭の総合相談	日~土曜日	福祉サービス苦情相談窓口	☎(3546)5333
精神保健福祉相談	毎週火・木曜日 午前10時30分~午後6時45分 毎週土・日曜日 午後1時15分~6時45分	福祉サービス苦情相談窓口	☎(3543)0084
福祉サービス苦情・相談	毎月第1・3火曜日	福祉サービス苦情相談窓口	☎(3545)9200
商工相談	月~金曜日 午前9時~午後5時	商工観光課	☎(3546)5459
消費生活相談	月~金曜日 午前9時~午後4時	消費生活センター	
来所教育相談	月~土曜日 午前9時~午後5時	教育センター	☎(3546)5459
建築物の耐震相談	月~金曜日 午前8時30分~午後5時	建築課	
建築物の耐震相談	毎月第1土曜日	月島特別出張所	☎(3546)5459
	毎月第3土曜日	日本橋特別出張所	
電話相談(予約不要)			
「ブーケ21」電話女性相談	毎週月曜日	午前10時~午後4時	女性センター「ブーケ21」 ☎(5543)0653
電話医療相談	月~金曜日	午前9時~正午 午後1時~4時	保健所 ☎(3545)1875
電話教育相談室 子ども電話相談	月~土曜日	午前9時~午後5時	教育センター ☎(3545)9203

◎切り取ってご利用ください。

福祉センター 利用案内

福祉センターでは、障害のある方の福祉の増進を図るため、相談・指導・訓練事業や各種講習会の開催および施設の提供などを行っています。

各種相談および事業
別表1のとおり

講習・講座
障害のある方の趣味と教養を高めるとともに、障害に対する理解を深め、相互の交流を図るため、書道、陶芸、生花、カラオケ、要約筆記および

別表1

事業名	利用できる方	内容	
一般相談	障害のある方、その家族など	生活・進路・健康に関する相談・指導	
こどもの発達相談・指導	0歳から高校生まで、心身の発達上の相談・指導を必要とする児童・家族など	相談・指導 ・心理療法 ・理学療法 ・作業療法 ・言語療法 ・グループセラピー	
放課後等デイサービス	日中において特別に支援などが必要な区内在住の小学生から高校生までの児童(ただし、医療的なケアが必要な児童を除く)	障害児通所支援の支給決定を受けた方 ・社会生活適応訓練 ・日常生活訓練 ・文化的活動	
児童発達支援	就学前の児童	・日常生活訓練 ・集団適応訓練	
障害児相談支援事業	障害児通所支援を利用する児童または利用者の保護者	-	
自立訓練(機能訓練)	65歳未満の身体に障害のある方(ただし、言語療法のみ65歳以上も可)	障害福祉サービスの支給決定を受けた方 ・機能回復訓練 ・理学療法 ・作業療法 ・言語療法 ・社会適応訓練 ・健康指導	
就労継続支援(B型)	18歳以上の障害のある方(主に知的障害のある方)	就労に必要な作業および生活指導	
特定指定相談支援	障害福祉サービスなどを利用する障害のある方	-	
地域活動支援センター	成人室	18歳以上で身体・知的に障害のある方	地域生活支援サービスの支給決定を受けた方 ・生活訓練 ・社会適応訓練
	機能訓練フォローアップ事業	福祉センターの自立訓練を終了した、身体に障害のある方	・機能回復訓練 ・理学療法 ・言語療法(音楽療法)

別表2

室名	定員	利用できる方
第一会議室(洋室)	60名	・区内に居住している障害者 ・区内の障害者団体 ・区内の障害者ボランティア団体
第二会議室(洋室)	30名	
録音室	-	
対面朗読室	-	
団体・ボランティア室(洋室)	-	

家族などの介助により入浴できる浴室を提供しています。利用は、1人週1回です。

・内職あつせん
自宅内で内職を希望する方に装飾用小物の製作などをあつせんしています。

ふれあい作業所
働く意思と能力のある高齢の方や障害のある方などにタオル・ハンカチの袋入れなどの仕事を提供しています。

事業者の方へ
福祉センター作業室(就労継続支援(B型)およびふれあい作業所)では、簡易な仕事を募集しています。また、内職として家庭でできる仕事も募集しています。

福祉バスの運行
各種訓練に通所する方や講習・講座に参加する方などを対象に、リフト付バスを運行しています。

※問合せ先
福祉センター管理係
☎(3545)9311
FAX(3544)0888

・仕事の提供について
ふれあい作業所
☎(3532)1577
FAX(3532)1568

中央区まちかど展示館事業 の対象事業を募集します

地域の歴史や文化を象徴する物品などを展示・公開する施設の整備および運営に對し助成を行う「まちかど展示館事業」の対象事業を募集します。

対象事業
・新たに展示施設を整備する事業(町会・自治会などの公共的団体に限る)

助成対象
・展示施設の整備費(新築、改築、改修、改装などの経費)、

・既存の店舗などを活用して展示施設を整備する事業
・既に公開されている展示施設を活用する事業
◎製品の宣伝、営利を目的としないこと、5年以上継続することが必要です。

展示設備購入費、運営経費の一部を助成します。
・新たに展示施設を整備する場合
施設建築整備(経費の9/10、上限1千万円)および設計に係る経費(上限200万円)

・施設を改修して整備する場合

集団回収をはじめませんか

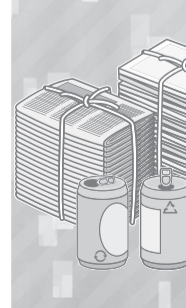
集団回収とは、10世帯以上の区民の方が家庭から資源(新聞・缶など)を持ち寄り、直接、回収業者へ引き渡すリサイクル活動です。

利点
・地域の方々が一体となって取り組むことで、地域の結びつきが強くなります。

・実績に応じた助成金(回収量1kgにつき7円・半期ごとに1万2千円)が交付されるため、地域活動に活用できます。

・ごみの分別意識が高まり、ごみ減量や地域の美化につながります。

開始方法
①町会・自治会・婦人会・PTAまたは10世帯以上の区民の方で団体をつくります。
②回収品目・日時などを決め、回収業者と契約します。
③区に団体登録の申請をします。
④区から登録証が発行され、



活動開始です。
◎集団回収は、どこの家庭からも出る資源を持ち寄る身近な環境活動です。ぜひ、ご参加ください。

※問合せ先
中央清掃事務所清掃事業係
☎(3562)1523

改修に係る経費(上限100万円)
◎開設後、運営費として原則年額10万円を助成
申込方法
5月1日(水)から31日(金)までに区役所6階文化・生涯学習課文化振興係に所定の申請書に記入の上、申込む。
◎中央区まちかど展示館認定審査会で審査の上、決定します。

※問合せ先
文化・生涯学習課文化振興係
☎(3546)5345

「中央区健康・食育プラン2013」を策定しました

このたび、「健康中央21(2008年版)」および「中央区食育推進計画」の後継計画となる「中央区健康・食育プラン2013」を策定しました。

この計画は、健康中央21(2008年版)を継承し、「健康寿命の延伸」と「主観的健康観の向上」を基本目標とする。ともに、計画の効果的・効率的な推進を図るため中央区食育推進計画と一本化しました。

健康づくりは、区民一人ひとりが「自らの健康は自ら守り、つくる」という積極的な意識と姿勢を持って、生活習慣の改善に努めることが重要です。こうしたことから、「区民一人ひとりが、自らの健康に関心をもち、健康を維持し続けるために求められる生活習慣の改善」と「生活の質の向上」を図るために必要となる区民の行動や取り組みを明確

健康づくりは、区民一人ひとりが「自らの健康は自ら守り、つくる」という積極的な意識と姿勢を持って、生活習慣の改善に努めることが重要です。こうしたことから、「区民一人ひとりが、自らの健康に関心をもち、健康を維持し続けるために求められる生活習慣の改善」と「生活の質の向上」を図るために必要となる区民の行動や取り組みを明確

にししました。あわせて、区民の健康づくりを支援していくための区の指針です。

計画書の閲覧場所
区役所1階まごころステーション・情報公開コーナー
◎区のホームページでも閲覧できます。

リーフレットの配布
計画の内容を紹介するリーフレットを作成しました。

リーフレットの配布場所
中央区保健所、日本橋・月島保健センター、区役所1階まごころステーション・情報公開コーナー、4階福祉保健部管理課、介護保険課、日本橋・月島特別出張所

※問合せ先
中央区保健所生活衛生課生活衛生係
☎(3541)5936

平成25年度国民健康保険料の料率等が決まりました

平成25年度の国民健康保険料の料率等が決まりました。納入通知書は6月中旬に全加入世帯へ郵送します。保険料は、確定した平成24年中の所得をもとに計算します(詳細は別図1・2のとおり)。

平成23年度から保険料の計算方法が変更になったため実施していた、激変緩和措置は終了しますが、新たに減額措置を実施することになりました。

減額措置
対象 住民税が非課税の方
内容 合計額が1年間の保険料

別図1 平成25年度の年間保険料

基礎分保険料 (加入者全員の方が納める保険料です)		限度額は世帯で51万円
均等割額	1人あたり 30,600円×加入者数	
+		
所得割額	加入者全員の平成24年中の賦課のもととなる所得×0.0602	
後期高齢者支援金分保険料 (加入者全員の方が納める保険料です)		限度額は世帯で14万円
均等割額	1人あたり 10,800円×加入者数	
+		
所得割額	加入者全員の平成24年中の賦課のもととなる所得×0.0234	
介護分保険料 (40歳から64歳までの方が納める保険料です)		限度額は世帯で12万円
均等割額	1人あたり 15,000円×第2号被保険者数※	
+		
所得割額	第2号被保険者全員の平成24年中の賦課のもととなる所得×0.0104	

※第2号被保険者：40歳から64歳までの方
◎65歳以上の方の介護保険料は、国民健康保険料とは別に納めていただきます。

別図2 賦課のもととなる所得とは

賦課のもととなる所得額とは、前年の総所得および山林所得金額ならびに株式・長期(短期)譲渡所得金額等の合計から、基礎控除33万円を控除した額(雑損失の繰越控除は適用しません)のことで、「旧ただし書き所得」ともいわれます。

$$\text{収入} - \text{必要経費} = \text{所得} - \text{基礎控除 33万円} = \text{賦課のもととなる所得 (旧ただし書き所得)}$$

※ 総所得金額等

※給与収入・年金収入は一定の算式をもって算出(給与所得控除・公的年金等控除)

賦課のもととなる所得の50%を減額して所得割額を計算(所得申告)

一定の所得以下の世帯では、保険料が減額になる場合もありますので、世帯の中で平成24年中の所得の申告をしていない方がいる場合は、収入の有無にかかわらず、お早めに所得の申告をしてください。

※問合せ先
保険年金課資格係
☎(3546)5362

手話通訳者が窓口でお手伝いします

聴覚障害のある方・音声または言語機能障害のある方が、区役所に来られたときに手話を用いて円滑なコミュニケーションが図れるよう、手話通訳者が各種相談や手続きのお

手伝いをしています。
利用日時 毎週金曜日
午前10時～正午、午後1時～3時

利用方法 区役所1階受付
※問合せ先
障害者福祉課障害者福祉係
☎(3546)5697
FAX(3544)0505

犯罪のない安全・安心なまち 中央区を目指して

犯罪を未然に防ぐため、防犯対策支援事業をご利用ください。

安全・安心おまかせ出前相談
空き巣など住居の防犯対策の個別相談に伺います。

日中不在がちな方や一人暮らしの方にも安心してご利用いただけるよう、区が委託した防犯アドバイザー(防犯設備士資格者。ホームページなどを紹介)があらかじめ日時を調整の上ご自宅を訪問

緊急生活支援宿泊サービス (緊急ショートステイ)

介護保険の短期入所生活サービス(ショートステイ)とは別に、介護者の急病などの緊急時に、要介護・要支援の方を短期間施設でお世話するサービスを実施しています。

経管栄養などの医療ニーズの高い方で、状態が安定している方も利用できます(医療処置の内容などによっては、利用できない場合もあります)。

対象
・介護者の急な入院、葬儀出席などで他に介護できる方がいない場合
・介護者の心身が著しい疲労状態にあり、ショートステイの利用により疲労の回復が見込まれる場合

費用負担
原則として1週間以内
利用料(1日) 2810円

し、住まいの防犯対策について専門的なアドバイスをを行います。

対象 区内在住者
費用 無料

申込み方法 希望する日の2週間前までに申請書に必要事項を記入して申込む。

住まいの防犯対策助成

「安全・安心おまかせ出前相談」のアドバイザーに沿って、生活の本拠となる住まいの玄

関や窓などに防犯性の高い錠の取り付けまたは交換などを行った場合、その防犯対策に要した費用の一部を助成します。

対象 区内在住者
助成金額 5千円以上の費用を要した場合に2分の1を助成(上限1万円・1住宅1回限り)

申込み方法 防犯工事着工前に申請書に必要事項を記入して申込む。

サニールス京橋
☎(3553)3783

防犯設備整備費助成

「共同住宅等生活安全(防犯)アドバイザーの派遣」を受けた団体が、防犯カメラなどの防犯設備を新たに設置する場合、その設置に要した費用の一部を助成します。

対象 町会・自治会、商店会、分譲マンション管理組合などの団体(1団体1回限り)

対象設備 犯罪の防止を目的として設置する防犯カメラ、センサー付きライトなど

補助率・助成限度額
・町会・自治会 3分の2 200万円
・商店会(町会などとの協力実施の場合) 3分の2 600万円
・分譲マンション管理組合など 2分の1 50万円

申込み方法 助成に必要な手続きを完了し、工事着工前に申請書に必要事項を記入して申込む。

☎(3546)5087

後期高齢者医療保険料について(75歳以上の方)

普通徴収の方の保険料のお支払いは7月から翌年3月までの9回です。4月から6月までの納付はありません。保険料の納付額や納付月を記載した保険料決定通知書および7月から翌年3月までの納付書は7月に送付します。納付

書または口座振替によりお支払いください。

なお、特別徴収の方は例年通り、4月から自動的に保険料が年金から天引きされます。

※問合せ先
保険年金課資格係
☎(3546)5362

自然エネルギー・省エネルギー機器等導入費助成のご案内

区では、地球温暖化の原因となる温室効果ガスを削減するため、自然エネルギー機器や省エネルギー機器の普及を進めています。機器を導入の際には、助成制度がありますので、ぜひご利用ください。

機器によっては、国や都でも助成制度があり、区の制度とあわせて助成を受けられる場合があります。

対象機器および助成額など
別表1のとおり

対象者
区民、区内中小企業者など、区内マンション管理組合

対象建物
戸建住宅、共同住宅、事業所

中央エコアクト(中央区版)
酸化炭素排出抑制システム(認証取得者に対する優遇)

中央エコアクトは、事業活動や日常生活における環境活動により、地球温暖化の原因であるCO₂の排出量を減ら

別表1 助成対象機器および助成額等一覧

対象機器	機器の説明	対象建築物	対象者	一般助成		上乘せ助成(中央エコアクトの認証を受けている場合)	
				助成単位	限度額	助成単位	限度額
自然エネルギー機器 太陽光発電システム	太陽の光を直接電気に変換する太陽電池を使って発電するシステムです。クリーンで持続的な太陽エネルギーを利用し、発電時に二酸化炭素を排出しません。	住宅	居住者	出力1kW当たり 100,000円	350,000円	出力1kW当たり 150,000円	420,000円
		共同住宅(共用部のみ)	管理組合 共同住宅所有者	出力1kW当たり 100,000円	1,000,000円	出力1kW当たり 150,000円	1,200,000円
		事業所	中小企業者など				
ソーラーシステム	太陽の熱を給湯や温風暖房、床暖房に利用するシステムです。集熱器が屋根の上にあり、お湯をためるタンクが地上などに設置されています。	住宅	居住者	集熱器面積 1㎡当たり 16,500円	150,000円	集熱器面積 1㎡当たり 25,000円	180,000円
省エネルギー機器 ガスエンジン給湯器(エコウィル)	ガスエンジンで発電し、そのとき出る熱を利用して給湯や床暖房を行うため、高い省エネルギー効果があります。	住宅	居住者	導入費の 20%	150,000円	導入費の 35%	180,000円
	燃料電池給湯器(エネファーム)	住宅	居住者		650,000円		780,000円
	高反射率塗料など(屋上用高反射率塗料、窓用日射調整フィルム、窓用コーティング材)	住宅	居住者		100,000円		120,000円
	LEDランプ	共同住宅(共用部のみ)	管理組合 共同住宅所有者		700,000円		
	事業用省エネルギー機器	事業所	中小企業者など		200,000円		500,000円

していく仕組みです。一定の取組成果をあげた方には、区が認証します。

認証を受けた家庭や事業所

※問合せ先
環境推進課温暖化対策推進係
☎(3546)5406

※併せては、太陽光発電システム・省エネルギー機器等導入費助成額の上乗せなどの特典があります。

事業主の皆さん、高齢者の方を雇い入れてみませんか!!

高齢者雇用促進奨励金のご案内

区では、働く意欲のある高齢者の方々が、その知識や経験を生かして、いつまでも働けるよう高齢者雇用を積極的に進めたいと考えています。

また、高齢者雇用を迷われている事業主のために、高齢者試行(トライアル)雇用奨励金を交付しています。本制度を含め、次の3種類の奨励金があります。どうぞご利用ください。

高齢者試行雇用奨励金
これまで65歳以上の高齢者を雇用したことがない事業主に対し、試行的に雇い入れてもらえるよう3カ月間、月あたり奨励金を交付する制度です。試行雇用終了後に正式雇用となり、6カ月間雇用が継続した場合、後述の高齢者雇用企業奨励金の交付を合わせて受けることもできます。

交付対象要件
65歳以上の区民を無料職業紹介所シルバーワーク中央またはハローワークの紹介で、平成24年5月1日以降に試行雇用(原則3カ月間、1週間の所定労働時間が20時間以上)した事業主が対象で、次の要件も必要となります。

- ・ 試行雇用後2週間以内に区に実施計画書を提出すること
- ・ 高齢者雇用企業奨励金の交付を以前に受けていないこと
- ・ 高齢者を雇用したことがないこと

とがないこと
月額3万円(最長3カ月9万円)

高齢者雇用企業奨励金
65歳以上の区民を無料職業紹介所シルバーワーク中央またはハローワークの紹介により一定期間雇い入れた(労働時間が週20時間以上に限る)事業主に対する奨励金です。

交付対象要件
雇入れ日現在65歳以上の区民と週20時間以上の雇用契約を締結し、6カ月以上(平成24年4月30日以前の雇用契約の場合は1年以上)継続雇用した事業主

交付額
別表2のとおり

高齢者雇用制度導入奨励金
交付対象要件
独立行政法人高齢・障害・求職者雇用支援機構が行っている「中小企業定年引上げ等奨励金」の申請を行い、支給決定を受けた区内事業主に対する奨励金です。

交付額
1事業主10万円(交付は1事業主につき1回限りです)

共通
申請(申請書類配布)場所
区役所4階高齢者福祉課
なお、申請書などは区のホームページからダウンロードすることもできます。

◎無料職業紹介所シルバーワーク中央では、求人申込み

別表2

	平成24年4月30日までに雇用契約を締結	平成24年5月1日以降に雇用契約を締結
週20時間以上 30時間未満	・1年間継続雇用した場合 50,000円	・6カ月間継続雇用した場合 20,000円 ・同一人をさらに6カ月間継続雇用した場合 30,000円
週30時間以上	・1年間継続雇用した場合 100,000円	・6カ月間継続雇用した場合 40,000円 ・同一人をさらに6カ月間継続雇用した場合 60,000円

※問合せ先
高齢者福祉課高齢者福祉係
☎(3546)5354

シるパーク中央の利用方法についてはシるパーク中央 ☎(3551)9200

◎各種奨励金とも、その他の要件がありますので、詳しくはお問合せください。

情報コーナー (7頁からのつづき)

外線を受けて光化学反応を起こし発生します。

このため、日差しが強く風の弱い日などに特に発生しやすく、目がチカチカしたり、のどが痛くなる場合があります。

なお、光化学スモッグ注意報が発令された場合、平日は防災無線(屋外スピーカー)と区のホームページでお知らせします。

環境政策課環境計画調整係

☎(3546)5408

中央区保健所健康推進課予防係

☎(3541)5930

～児童虐待に対応するために～

子どもほっとライン

子ども家庭支援センターでは児童虐待情報専用電話として「子どもほっとライン」を設置し、児童虐待の早期発見・早期対応に努めています。

虐待を受けていると思われる子どもを発見した場合は、直ちにご連絡ください。通告した方の秘密は守られます。

もし虐待ではなかったとしても、通告をした方の責任は問われません。

【受付日時】

月～金曜日

午前9時～午後5時

【通告・相談先】

子どもほっとライン

☎(3534)2228

住居表示に係る街区の区域の変更

清澄通りに面している月島一丁目4番街区および5番街区では、市街地再開発事業の実施により、道路の廃止が行われました。

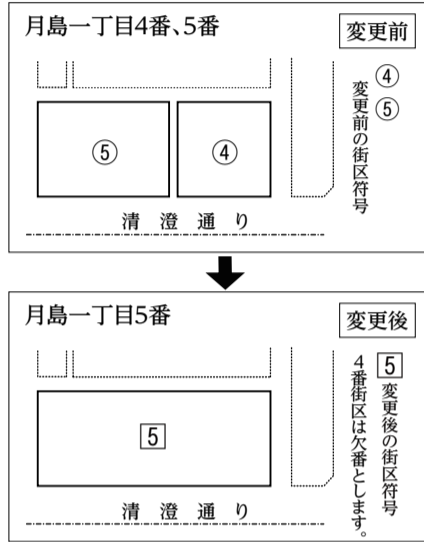
これにより、5月1日付けで住居表示の4番街区および5番街区の構成を変更します(別図のとおり)。

現在建設中の建物から新しい住居表示を定めます。

建築課調査係

☎(3546)5454

別図 住居表示に係る街区構成の変更図



中央エコアクトに参加してエネルギー使用量を削減しましょう!

中央エコアクト(中央区版二酸化炭素排出抑制システム)は、事業活動や日常生活における環境活動により、地球温暖化の原因であるCO2の排出量を減らしていく仕組みです。

このシステムに取り組むことで電気などのエネルギー使用量だけでなく光熱費を削減することもできます。

また、一定期間取り組み、成果をあげた事業所と家庭には区から「認証書」を交付します。

認証を取得すると、太陽光発電シ

ステムや省エネルギー機器等導入費助成での上乗せ助成などの特典があります。また、家庭用ではエコ・アクション・ポイント1,000ポイント分を差し上げています。

◎申込方法など詳しくはお問合せください。

中央エコアクトの認証を取得した事業所および家庭の紹介(平成25年3月25日現在)

- ・認証を取得している事業所 43社(別表1のとおり)
- ・認証を取得した家庭 95世帯(平成24年度)

環境推進課温暖化対策推進係

☎(3546)5406

別表1

認証事業所	
全電協株式会社、株式会社信光オールウェーブ	みずたに美術株式会社
朝日新聞販売協同組合	AKM株式会社
株式会社文栄社	鈴木三栄株式会社(三栄ビル)
一般社団法人日本アルミニウム協会	鈴木三栄株式会社(三栄ビル別館)
草野不動産株式会社	株式会社ウエスト・トラスト
有限会社田丸産業	イエズミ印刷株式会社
株式会社ギンザコア	株式会社上総屋旅館
株式会社京橋画廊	株式会社松野屋
銀座セカンドライフ株式会社	株式会社G・プロミス
株式会社京都産業センター	株式会社花田美術
西日本電気システム株式会社 東京営業所	株式会社ビーシージー
株式会社サービスセンター	ちやい九 東京八重洲店
八重洲地下街株式会社	松本株式会社 マツモトビル
株式会社岡永	小沢株式会社
株式会社紙パルプ会館	誠文社印刷株式会社
押谷フェルト化成株式会社	有限会社Ginza SKm SKビル
シルクランド画廊	株式会社上田嘉一郎商店 総合館
一村産業株式会社 東京支店	株式会社サービスセンター 箱崎配送センター
株式会社大江戸コンサルタント	丸田産業株式会社 東京支店
ティ・オー・オー株式会社	株式会社トリプルワン
丹波屋株式会社	堀井株式会社
フジミビルサービス株式会社	木挽商事株式会社

レッツ中央契約カルチャースクール7月期の希望者募集

中小企業に勤務する区内在住・在勤者

朝日カルチャーセンター朝日JTB・交流文化塾 入会金免除および公開講座は会員料金

池袋コミュニティ・カレッジ 入会金免除および受講料10%割引(一部除外あり)

各20名(先着順)

5月17日(金)からレッツ中央窓口で法人会員証または法人会員受講申込書を受け取り受講先で手続きを行う。

よみうりカルチャー、大原簿記学校、LEC東京リーガルマインドなども割引となります。

詳しくはお問合せください。

中央区銀座4-9-8銀座王子ビル2階 レッツ中央(中央区勤労者サービス公社)

☎(3546)8610

受験生チャレンジ支援貸付事業を実施しています

都では、一定所得以下の方を対象に「受験生チャレンジ支援貸付事業」を実施しています。

区では、社会福祉協議会を窓口として、申請手続きを受け付けています。

仮住宅使用者の募集 建て替えをご計画の方へ

区内にお住まいの方が安心して住み続けられるまちづくりなどを行う場合、その建て替え工事期間中に利用できる仮住宅の使用者を募集します。

【募集期間・施設内容】別表3のとおり

【申込資格】対象事業の区域内に居住している方で、建設工事期間中ほかに仮住宅を求めることが難しく、事業施行後も引き続き居住をする方、またはそれらの方が加わって構成された建て替えのための団体

【対象事業】次の①～④のいずれかに該当し、別表3の使用開始期間内に仮住宅の使用が開始できる事業

- ①地区計画区域内の建て替え
- ②公共事業に協力するための建て替

別表3

施設名	月島西仲まちづくり支援用施設	月島清澄通りまちづくり支援用施設	中洲まちづくり支援用施設	勝どきまちづくり支援用施設	晴海三丁目まちづくり支援用施設		
所在地	月島 1-9-15	月島 3-13-13	日本橋 中洲12-10	勝どき 3-13-2	晴海3-6-8		
施設種類	仮住宅						
間取り	3LDK	2LDK	3DK	2LDK	1LDK	2LDK	3LDK
面積	68.5㎡	60.5㎡	65.5㎡	84.58㎡	46.30㎡	54.56㎡	83.87㎡
使用料月額	132,240円	128,260円	135,910円	174,000円	144,800円	191,000円	262,300円
募集戸数	各1戸						
募集期間	5月1日(水)～31日(金)						
使用決定	6月5日(水)						
使用開始	7月1日(月)～12月31日(火)						

【主な事業の内容】

中学校3年生および高校3年生の学習塾・通信講座などの受講費用(上限20万円)・受験料(中学校3年生は27,400円を限度に4校まで、高校3年生は105,000円を限度に3校まで)を無利子で貸し付けます。

◎高校・大学などに入学した場合、一定の手続きをした上で、償還免除になります。

次の要件の全てを満たす方

- ・世帯の生計中心者
- ・課税所得または総収入金額が一定基準以下(別表2参照)
- ・預貯金等資産の保有額が600万円以下
- ・土地・建物を所有していない(現在住んでいる場所の土地、建物は除く)
- ・都内在住1年以上
- ・生活保護を受けていない

◎所得要件の詳細や事業ごとの要件については、別途お問合せください。

◎相談は予約制になります。

中央区社会福祉協議会

☎(3206)0506

別表2 収入の目安

扶養人数	0人(単身)	1人	2人
総収入(年間)	176万円以下	260万円以下	320万円以下

◎扶養人数が1人の場合の総収入(260万円)から1人増えるごとに60万円加算します。

◎賃貸物件に住んでいる方は、年額上限84万円(月額上限7万円)を限度に、家賃支払額を本人収入額から減額できる場合があります。

③住宅の供給に寄与する小規模共同化建築物の建て替え

- ・住宅 住宅部分の床面積は総床面積のおおむね20%以上
- ・敷地面積 おおむね165平方メートル以上
- ・施行者など 2つ以上の敷地の共同化を行う方

④災害による建築物の建て替え

◎申込みが募集戸数を越えた場合は、対象事業の①～④の順を優先順位として決定し、優先順位が同じ事業の場合は抽選により決定します。

【使用期間】原則として2年以内

5月31日(金)までに区役所5階地域整備課の窓口で配布している申込書で申込む。

地域整備課まちづくり推進主査

☎(3546)5472

凡例 日時 会場 対象 内容 定員 費用 申込方法 問合せ(申込先) HP ホームページアドレス Eメールアドレス

凡例 日日時 場会場 対象 内容 定員 費用 申込方法 問合せ(申込)先 HP ホームページアドレス Eメールアドレス

情報コーナー (8頁からのつづき)
 独自の星の見方がありました。末岡外美夫さんの貴重な著書から、12星座と今の時期見られる星座を中心にアイヌ独自の星座をご紹介します。

講師 Astro Ninja Projects 山内銘宮子
定86名(先着順)
費無料
 ◎直接会場へお越しください。
 ◎入場整理券(1人1枚)を当日正午から受付で配布します。

問郷土天文館「タイムドーム明石」
☎(3546)537

税

特別徴収税額通知書の受け取りを

平成25年度特別区民税・都民税の「特別徴収税額通知書」を5月中旬までに特別徴収義務者あてに送付します。

会社などに勤務し給与から特別徴収されている方は、勤務先から「特別徴収税額通知書」を受け取ってください。

問税務課課税係
☎(3546)5270

特別区民税・都民税および軽自動車税の証明書の交付

特別区民税・都民税(市町村民税・道府県民税)の証明書は、当該年度の住民税を課税している区市町村(平成25年度の証明書は、平成25年1月1日現在の住所地の区市町村)で交付します。

その他

事業に関する無料法律相談窓口

経営上の問題でお悩みの方、ご相談ください。売掛金の回収方法、損害賠償請求、相続、契約書の確認など、弁護士の専門的なアドバイスが無料で受けられます。

日毎月第3火曜日の午後1時～4時(30分単位)
場東京商工会議所中央支部(銀座1-25-3区立京橋プラザ3階)
申予約制のため事前に電話でお申込みください。
問東京商工会議所中央支部
☎(3538)1811

高齢者の地域見守り活動実施団体を募集しています

区では、ひとり暮らし高齢者の方などが住み慣れた地域で安心して暮らし続けられるよう、地域の皆さんによって行われている「地域見守り活動」に対し支援を行っています。

町会や自治会、マンション管理組合などで、定期的には高齢者のお宅を訪問したり、まち中で声かけを行うなど、これから取り組みを始めたい、また取り組みを充実したいとお考えの団体は、ご連絡ください。

また、軽自動車税の証明書は、定置場(使用の本拠地)が所在する区市町村(平成25年度の証明書は、平成25年4月1日現在の定置場が所在する区市町村)で交付します。

なお、平成25年度分の課税(非課税)証明書については、特別徴収のみの方は5月10日(金)から、普通徴収の方および非課税の方は、6月10日(月)から、軽自動車税納税証明書については、5月10日(金)から交付できます。

交付場所 区役所2階税務課および日本橋・月島特別出張所
 ◎未申告の方や軽自動車税の納税証明書が必要な方は税務課にお越しください。

種類 課税(非課税)証明書、納税証明書
申請方法 原則として、納税者本人の本人確認ができるもの(運転免許証、健康保険証など)を提示の上、直接申請してください。代理人が申請される場合は、納税者本人が自署押印した委任状を提出の上、代理人の本人確認ができるものを提示してください。

なお、非課税証明書の交付にあたっては、申告の手続が必要な場合があります。

交付手数料 1通300円
 ◎軽自動車税の継続検査用納税証明書は無料です。また、公的年金受給申請、シルバーパスの申請など使用目的により手数料が免除できる場合があります。

◎申請書は、区のホームページからも入手でき、郵送による申請も受け付けていますので、お問合せください。

問税務課課税係
☎(3546)5276

なお、少人数の取り組みからでも対象としていますので、ご相談ください。

対象団体 地域の方が原則として5人以上で組織する団体
見守り対象高齢者 65歳以上のひとり暮らしまたは、高齢者のみ世帯の方など、おおむね10人以上

活動内容

- ・月2回以上の見守り対象者のご自宅への訪問やまちで見かけたときの声かけ、集会室で対象者参加のお茶会を開く活動など
- ・「変だな?」と気付いたときの「おとしより相談センター」への相談や連絡など
- ・緊急時の警察・消防への通報など
- ・「おとしより相談センター」への定期的な活動報告など

区の支援内容 見守り対象者1人につき年間3,000円を上限に助成します。見守り対象者への誕生日などのプレゼント代、お茶会を開く場合のお茶代、団体の通信費や打合せ経費など活動団体の運営費の一部などに利用できます。詳しくはお問合せください。

平成25年度見守り活動実施団体

- ・月島二之部地区あんしん協力員会
- ・東日本橋三丁目橋町あんしん協力員会
- ・都営勝どき六丁目アパートあんしん協力員会

- ・晴海ビュータワーさくら会あんしん協力員会
- ・佃リバーシティ21 4号棟あんしん協力員会
- ・佃二丁目五号棟自治会あんしん協力員会
- ・箱崎町箱四町会あんしん協力員会
- ・勝どき町会あんしん協力員会
- ・コスモ東京ベイタワーあんしん協力員会
- ・ハイツ日本橋中洲あんしん協力員会

- ・佃リバーシティいきいきクラブあんしん協力員会
 - ・アーバンタワー自治会あんしん協力員会
 - ・都営勝どき五丁目アパート自治会あんしん協力員会
 - ・大伝馬町あんしん協力員会
- ◎この地域にお住まいで、見守りを希望される高齢者の方は、区までお問合せください。
- 問**介護保険課地域支援係
☎(3546)5379

隅田川花火大会 市民協賛者募集

隅田川花火大会実行委員会では、ご協賛いただいた方を協賛口数に応じて特設観覧席へご招待します。

開催日 7月27日(土)
 (荒天の場合は翌日に順延)
 ◎順延・中止の場合でも協賛金は返還しません。

別表2

会場	募集口数	協賛金額	申込方法
①墨田区側両国親水テラス(第2会場が観覧できる椅子席)	1,800口程度	1口:5,000円 ※1口につき1人をご招待	往復はがき(1グループ1枚まで)に希望会場(1カ所のみ)、代表者氏名、郵便番号、住所、電話番号、①の会場をご希望の方は協賛口数(最大4口)、②③④の会場をご希望の方は来場者数(②③は5人以内、④は22人以内)を記入して申込む。
②台東区リバーサイドスポーツセンター野球場(第1会場が観覧できるビニールシート席)	1,500口程度	1口:6,000円 ※1口につき5人以内をご招待	
③台東区リバーサイドスポーツセンター少年野球場(第1会場が観覧できるビニールシート席)	500口程度	1口:6,000円 ※1口につき5人以内をご招待	
④台東区リバーサイドスポーツセンター野球場(団体用シート)(第1会場が観覧できるビニールシート席)	50口程度	1口:24,000円 ※1口につき22人以内をご招待	

日本赤十字社に温かいご支援を 5月は赤十字運動月間です

日本赤十字社は「人道・博愛」の精神に基づき、国際救援活動、災害救護事業、医療事業、看護師の養成、血液事業、救急法・家庭看護法などの講習事業、社会福祉事業、赤十字奉仕団活動、青少年赤十字活動などを行っています。

これらの活動に必要な資金は、日本赤十字社の事業や目的を理解し、ご協力くださる方々からの会費・寄付金によって支えられています。

皆さんのご理解とご支援をお願いします。

会費・寄付金などの受付(問合せ先)
 日本赤十字社東京都支部中央区地区事務局(地域振興課地域事業係内)
☎(3546)5339

「中央区かえで学級」のご案内

区では、知的障害者の方の中学校卒業後の生涯学習の場として「中央区かえで学級」を開催しています。

調理実習や美術館見学などのほか、華道・手芸・運動部に分かれての学習や電車ハイク・宿泊研修会などを行っています。さらに、他区の学級と合同レクリエーションなどの交流も行っており、充実した学習機会を提供しています。

皆さんも仲間やスタッフと一緒に楽しく学び、充実した日々を過ごしませんか。

◎申込多数の場合は抽選です。
申込方法など 別表2参照
申込締切 5月24日(消印有効)
申込先 〒110-8615
 台東区東上野4-5-6
 台東区役所内
 隅田川花火大会実行委員会・市民協賛係
問隅田川花火大会台東区側事務局
☎(5246)1111

随時見学・申込みを受け付けています。詳しくはお問合せください。

活動期間 原則、5月12日から平成26年3月9日までの毎月第2・4日曜日(年間19回21日開催)
 午前9時30分～午後3時30分
活動場所 銀座中学校ほか
対象 原則、15歳以上(中学生を除く)の知的障害者で、中央区の特別支援学級(心身障害学級)の卒業生、または区内在住・在勤の方
問文化・生涯学習課生涯学習係
☎(3546)5526

コミュニティふれあい銭湯



日5月10日(金)・24日(金)
 ◎5月10日はカラコエの湯
場区内公衆浴場
費100円(敬老入浴証持参者と小学生以下は無料)
問地域振興課区民施設係
☎(3546)5623

光化学スモッグに注意しましょう

光化学スモッグが発生しやすい季節になりました。

光化学スモッグは、自動車や工場などから出る窒素酸化物などが、紫

(6頁へつづく)

情報コーナー (9頁からのつづき)

スポーツ

エンジョイフィットネス教室

日 6月7日～7月9日(6月18日・21日を除く)の毎週火・金曜日 計8回
 午後6時30分～8時30分
 場 京橋プラザ区民館多目的ホール
 対 18歳以上の区内在住・在勤者(高校生を除く)
 内 身近な道具を使って、楽しみながら健康づくりのエクササイズを指

ほっとプラザはるみスポーツ教室のお知らせ

[実施期間] 7月～9月
 [教室種類] 別表1のとおり
 日 5月5日(祝)から19日(必着)までに往復はがきに①～④(11頁記入例参照)⑤年齢・性別を記入して別表1

開催予定の教室	曜日	時間	定員	回数	料金
キッズスイム小学生A・B	水・金	午後4時～5時	各15名	各10回	15,000円
ベビーマミーピクス	土	午前10時30分～11時30分	20組	10回	6,000円
はいさい!すこやか体操教室	月	午後2時～3時	15名		
高齢者筋力アップ教室	木		20名		10,000円
フラダンス	火	午後1時～2時30分			
イシュタ ヨガ	木	午前10時30分～11時45分	20名	6,000円	
ピラティス	金				
リラックスヨガ	水	午後8時～9時15分			

◎その他、楽しい教室を用意しています。
 ◎予定は変更になる場合があります。

春の健康ウォーキング教室

基本的な歩き方、自分の歩幅や靴選びなど親切丁寧に指導します。広い芝生の上で、身体を動かし良い汗をかきませんか。
 日 5月15日～6月5日の毎週水曜日 計4回
 午前10時～正午
 場 月島運動場(雨天時は管理事務所2階会議室)
 [講師] NPO法人東京都ウォーキング協会 山崎恭夫
 定 30名(先着順)
 費 800円(計4回分)
 日 5月1日(水)から電話で申込み。
 ◎定員になり次第締め切ります。
 問 月島運動場管理事務所
 ☎(3531)1869

少年少女水泳教室(初心者・初級者)

日 6月11日～28日の毎週火・金曜日 計6回
 午後4時～5時30分
 場 日本橋小学校温水プール
 対 区内在住・在学の小学生
 定 50名(申込多数の場合は抽選)
 費 指定の水泳帽代として550円(傷害保険は任意加入で保険料800円は自己負担)
 日 5月17日(必着)までに往復はがきに①～⑤(11頁記入例参照)⑥学校名⑦学年⑧泳力の程度(具体的に記入)⑨過去の本教室参加の有無を記入して申込み。
 ◎抽選の場合は過去に参加していない方を優先します。
 ◎当選者は区役所6階スポーツ課窓口で手続きがあります。

導します。
 定 40名(申込多数の場合は抽選)
 費 500円
 日 5月17日(必着)までに往復はがきに①～⑤(11頁記入例参照)⑥過去の本教室参加の有無⑦在勤の方は会社名・所在地・電話番号を記入して申込み。
 ◎抽選の場合は過去に参加していない方を優先します。
 ◎当選者は区役所6階スポーツ課窓口で手続きがあります。
 問 スポーツ課スポーツ事業係
 ☎(3546)5531

申込み。または施設に返信先住所・氏名を記入した官製はがきを持参して申込み。
 ◎詳しくはお問合せください。
 問 〒104-0053
 中央区晴海5-2-3
 ほっとプラザはるみ
 ☎(3531)8731

問 スポーツ課スポーツ事業係
 ☎(3546)5531

グラウンドゴルフ・ペタンク講習会

日 5月8日(水)
 午後1時30分～3時30分
 場 築地川公園多目的広場(入船橋下)
 対 18歳以上の区内在住・在勤者(高校生を除く)
 内 年齢・性別を問わず誰でも楽しめるニュースポーツの講習会
 費 無料
 ◎直接会場へお越しください。
 ◎雨天の場合は中止となります。
 問 中央区体育協会事務局
 ☎(3546)5729

催し物

図書のリサイクル

図書館では、不用になった図書のリサイクルを実施します。
 [京橋図書館]
 日 5月17日(金)・18日(土)
 午前10時～午後4時
 場 京橋図書館鑑賞室
 [日本橋図書館]
 日 6月28日(金)・29日(土)
 午前10時～午後4時
 場 日本橋図書館6階ホール
 [月島図書館]
 日 5月31日(金)、6月1日(土)
 午前10時～午後4時
 場 月島区民センター1階会議室
 ◎1人10冊まで。在庫がなくなり次第終了します。
 問 京橋図書館
 ☎(3543)9025

日本橋図書館
 ☎(3669)6207
 月島図書館
 ☎(3532)4391

バスツアー さくらんぼ狩り～地中海トマト摘み取り体験と囲炉裏炭火焼料理～

日 6月9日(日)
 ・集合 午前7時15分
 三原橋地域安全センター(旧銀座三原橋交番)前
 ・解散 午後6時(予定)
 対 中小企業に勤務する区内在住・在勤者と同居家族
 [行先]
 ・塩山 岡観光園(さくらんぼ狩り)
 ・マンズワイン勝沼ワイナリー(試飲・買物。ミニワインの土産付)
 ・春日井温泉 大棟苑(昼食)
 ・ハヶ岳ファーム(地中海トマト摘み取り体験)
 ・ハヶ岳チーズケーキ工房(買物)
 定 43名(申込多数の場合は抽選)
 費 大人 7,100円
 小人(3歳～小学生) 4,900円
 日 5月17日(必着)までに往復はがき(1グループ4名までで1枚限り)に「バスツアー」と明記し、①申込代表者の氏名・住所・電話番号・勤務先(名称・所在地・電話番号)②参加人数と全員の氏名・年齢を記入して申込み。
 問 〒104-0061
 中央区銀座4-9-8 銀座王子ビル2階
 レッツ中央(中央区勤労者サービス公社)
 ☎(3546)8610

映画鑑賞会

日時	上映作品
5月11日(土)	午後 父と暮らせば(日本映画 99分)
25日(土)	午後 我等の町(アメリカ映画 86分)

場 日本橋図書館6階ホール
 定 70名(先着順)
 費 無料
 ◎当日、直接会場へお越しください。
 問 日本橋図書館
 ☎(3669)6207

第15回古典芸能鑑賞会

日 6月15日(土)
 午後5時開演(午後4時10分開場)
 場 日本橋公会堂ホール「日本橋劇場」
 対 区内在住・在勤者および関心のある方
 内 講話「木挽町賑わい物語～八重の兄・覚馬や坂本龍馬から芝居の町へ～」伊東 成郎
 囃子 「百鬼夜行」 堅田 新十郎連中
 舞踊 「長唄 鶯娘」 尾上 紫
 演奏 今藤 美治郎連中
 落語 「辰巳の辻占」 金原亭 馬生
 かつぱれ 古今亭 菊春
 金原亭 馬吉
 舞踊 「長唄 かちかち山」 橋 芳慧
 花柳 寿美
 演奏 今藤 美治郎連中
 司会 鳥羽屋 里夕

監修 花柳 壽輔
 常磐津 英寿
 定 382名(申込多数の場合は抽選)
 ◎抽選は区内在住・在勤者優先。
 費 2,000円(当日受付で支払う)
 ◎中学生以下は1,000円
 日 5月24日(必着)までに往復はがきに①～⑤(11頁記入例参照)⑥入場券の希望枚数(1枚または2枚)を記入して申込み。
 ◎はがき1枚につき、入場券2枚まで申込みできます。
 問 〒104-0041
 中央区新富1-13-24
 中央区文化・国際交流振興協会
 ☎(3297)0251

あすなる会
 当日午後2時から同会場で中央区古典芸能の会主催の会員による勉強会「あすなる会」を開催します。ご覧になりたい方は、直接会場にお越しください。会費は無料です。
ワークショップ 落語の解説と一席

日 6月14日(金)
 午後7時～8時30分
 場 日本橋区民センター2階和室
 [主催] 中央区古典芸能の会
 [講師] 落語家 立川 ぜん馬
 定 48名(申込多数の場合は抽選)
 費 無料
 日 5月31日(必着)までに往復はがきに①ワークショップ、②～⑤(11頁記入例参照)を記入して申込み。
 [申込先] 〒104-0061
 中央区銀座3-12-15
 金原亭馬生(中央区古典芸能の会)

タイムドーム明石プラネタリウムこどもの日特別投影

「こどもの日」に合わせて、子ども向けの番組を投影します。また、プラネタリウムエントランスでは、「星座を作ろう!」と題して、子ども向けの工作をご用意します。
 日 5月5日(祝)
 場 タイムドーム明石プラネタリウムホール・エントランス
 内 別表2のとおり
 定 各86名(先着順)
 ◎直接会場へお越しください。
 問 郷土天文館「タイムドーム明石」
 ☎(3546)5537

別表2

投影開始時刻	番組名
午前11時	星の子ボルトと森のどうぶつたち
正午	ムーミン谷のオーロラ
午後1時	春の星空+双子の星
午後2時	ピーターパンとほしのくにへいこう
午後3時	星の国のアリス
午後4時	ハローキティ みんな集まれ星空パラダイス

◎各回とも投影時間は30分程度です。
 ◎開始5分前までにご入場ください。

もっと知りたい!第2日曜日は天文・宇宙のトビラ 星と暮らす～noc iw(ノチウ)～アイヌの星～

日 5月12日(日)
 午後1時～2時
 (開始5分前には要入場)
 場 タイムドーム明石プラネタリウムホール
 内 星座が88個と決まる以前、星座はさまざまな国や地域で、その土地ならではの呼び名で親しまれていました。日本の北方先住民族のアイヌの人々にも、生活に密接した(7頁へつづく)

凡例 日 日時 場 会場 対 対象 内 内容 定 定員 費 費用 申 申込方法 問 問合せ(申込先) 先 HP ホームページアドレス E メールアドレス

凡例 日日時 会場 対象 内容 定員 費用 申込方法 問合せ(申込先) HP ホームページアドレス Eメールアドレス

情報コーナー(10頁からのつづき)

◎犬を飼う予定の方や参加者の家族などの人数制限はありません。
費無料
日 5月1日(水)から31日(金)までに電話で申込む。
問 生活衛生課生活衛生係
☎(3541)5936

「きりえ講習会」受講者募集

初歩から丁寧に指導します。きりえ独特の造形をぜひ味わってください。
日 6月～平成26年1月の毎月第2火曜日(全8回)
午後1時30分～3時
◎第1回は6月11日(基礎講座)に館内教養室で開催します。
場 いきいき浜町(浜町敬老館)
対 区内在住の60歳以上の方
定 24名(申込多数の場合は抽選)
費 無料
日 5月1日(水)から20日(月)までにいきいき浜町(浜町敬老館)に直接申込む。
◎抽選結果は、5月22日(水)に館内で掲示します。
問 いきいき浜町(浜町敬老館)
☎(3669)3385

認知症予防講座

日 6月13日(木)
午後6時30分～8時30分
場 築地社会教育会館3階第3洋室
対 中小企業に勤務する区内在住・在勤者と同居家族および区内在住者
内 認知症についての最新の研究成果を踏まえて、日常生活の中で実行

中央区民カレッジ無料体験～おためし講座のご案内～

中央区民カレッジをより多くの皆さんに知っていただくために、「おためし講座」を開設しています。別表1の5つの連携講座などの各回が対象となります。いずれか1回を選んでお申込みください。

別表1

Table with 5 columns: 連携先講座名, 日時, 内容, 会場, 定員. Rows include 時事通信社海外事情, 超高齢社会を生き抜く知恵, メゾン・ド・ミュゼ・ド・フランス, ぐんまちゃん家, 清水建設株式会社.

できる予防法を分かりやすく解説します。
[講師] 東京大学高齢社会総合研究機構特任研究員 矢富直美
定 25名(申込多数の場合は抽選)
費 無料
日 5月20日(必着)までに往復はがきに①～⑤(11頁記入例参照)⑥勤労者の方は勤務先(名称・所在地・電話番号)を記入して申込む。
◎区内在住で中小企業にお勤めの方は勤務先(名称・所在地・電話番号)を記入してください。
問 〒104-0061
中央区銀座4-9-8 銀座王子ビル2階
レッツ中央(中央区勤労者サービス公社)
☎(3546)8610

「いきいき麻雀教室」受講生募集

6月より、いきいき浜町で「いきいき麻雀教室」を開催します。初歩から丁寧に指導しますので、初心者の方や女性の方でも安心して受講できます。皆さんの参加をお待ちしています。
対 60歳以上の区民で麻雀初心者の方(いきいき館の利用証が必要です。初めての方は、保険証などを持参し、お越してください)
日 6月～8月の毎週日曜日(全12回)
午後1時～4時
◎第1回目は6月2日(日)に館内の和室で開催します。
定 20名(申込多数の場合は抽選)

対 区民カレッジ生を除く18歳以上の区内在住・在勤・在学者
定 各回10名(先着順)
費 無料
日 5月7日(火)から電話で申込む(受付時間は平日の午前9時～午後5時)。
問 文化・生涯学習課生涯学習係
☎(3546)5525

費無料
日 5月1日(水)から20日(月)までにいきいき浜町(浜町敬老館)へ直接申込む。
◎抽選結果は5月22日(水)に館内で掲示します。
問 いきいき浜町(浜町敬老館)
☎(3669)3385

生活設計相談会

日 6月7日(金)
午後4時30分～7時30分
場 レッツ中央会議室
対 中小企業に勤務する区内在住・在勤者と同居家族および区内在住者
内 資産運用、保険の見直し、年金、住宅・教育などの各種ローンに関する相談会
[相談員] 中央労働金庫ファイナンシャルアドバイザー
定 6名(先着順)
費 無料
日 5月10日(金)から27日(月)までに電話で申込む(受付時間 午前9時～午後5時)。
問 レッツ中央(中央区勤労者サービス公社)
☎(3546)8610

育児中の保護者社会参加応援事業「ほっと一息私の時間」

さまざまな人とのより良いお付き合いのため、感謝の気持ちを贈り物に添えるアイデアを学びませんか。品選び、贈り方のマナーなど知識を身につけて、心を込めた贈り方を学びます。
日 5月15日(水)
午前10時～11時30分
場 女性センター「ブーケ21」
対 区内在住で幼稚園や保育園に入園していないお子さんの保護者
[テーマ] 「オクリモノとコミュニケーション」
[リーダー] 国際ギフトアドバイザー 東 則行
定 10名(先着順)
費 無料
[託児] 生後3カ月以上のお子さんをお預かりします(月齢により定員あり)。

日 5月1日(水)より電話で申込む(土・日曜日にも受け付けます)。
問 総務課女性施策推進係
☎(5543)0651

第11回芝浦工業大学SITテクノロジーカフェ 無人深海探査機 江戸っ子1号 下町から夢を乗せて2

日 5月17日(金)
午後6時30分～8時
場 芝浦工業大学SIT総合研究所 佃イノベーションスクエア(中央区佃2-1-6リバーシティM-SQUARE7階)
対 高校生以上ならどなたでも
内 今、話題の「江戸っ子1号」第2弾です。「下町工場に元気を取り戻そう」そんな熱い思いから始まった深海への挑戦。その現状を皆さんにお届けします。今回は激論を交わした夏の臨時会議、試行錯誤

を繰り返した新江ノ島水族館・相模湾の初潜水実験など、現在に至るまでのさまざまなエピソードをご紹介します。

[講師] 江戸っ子1号プロジェクト推進委員 小嶋大介
定 30名(先着順)
費 無料
日 5月1日(水)から15日(必着)までに電話またはファクス、Eメールに①氏名②住所③電話番号を記入して申込む。
◎電話は平日の午前9時から午後5時まで受付
◎複数名参加の場合は全員名を記載
問 芝浦工大佃イノベーションスクエア
☎(5859)8670
FAX(5859)8671
E tsukuda@ow.shibaura-it.ac.jp

パソコン講座 (PowerPoint2007初級編)

日 6月17日(月)～21日(金)
午後6時30分～8時30分 計5回
場 ハイテクセンターパソコン研修室
対 中小企業に勤務する区内在住・在勤者で日常的にパソコン操作をしている方
内 Windows7を使用してのPowerPoint2007の基本技能習得
・パワーポイントの概要と基本操作
・プレゼンテーションの作成
・表やイラストの挿入と編集
・アニメーション効果とスライドショーの実行など
定 20名(申込多数の場合は抽選)
費 6,000円
日 5月20日(必着)までに往復はがきに①～⑤(11頁記入例参照)⑥勤務先(名称・所在地・電話番号)を記入して申込む。
問 〒104-0061
中央区銀座4-9-8 銀座王子ビル2階
レッツ中央(中央区勤労者サービス公社)
☎(3546)8610

健康吹矢講座

日・内別表2のとおり
場 シニアセンター1階セミナー室
対 50歳以上の区内在住・在勤者
[講師] 生きがい活動支援室生きがい活動リーダー(吹矢レクリエーション協会公認指導員)
定 30名(申込多数の場合は抽選)
費 無料
日 5月20日(必着)までに往復はがきに①～⑤(11頁記入例参照)を記入して申込む(電子申請も可)。
問 〒104-0051
中央区佃1-11-1 シニアセンター
☎(3531)7813

別表2

Table with 3 columns: 日, 時, 内容. Rows for 6月4日(火), 11日(火), 18日(火).

情報コーナー(11頁からのつづき)

- ・都内に引き続き1年以上住所を有する方
- ・健康保険などに加入されている方
- ・申請日以降、喫煙しない方

【助成内容】

医療券に記載された疾病の治療に要した医療費のうち、保険適用後の自己負担分を助成します。

【助成対象とならないもの】

- ・医療券に記載されていない疾病の医療費
- ・申請にかかる費用(「主治医診療報告書」の文書作成料・検査費用)
- ・入院時の食事療養・生活療養標準負担額
- ・保険診療以外の費用(差額ベッド代、個室料など)
- ・吸入器購入費およびレンタル費用
- ・「医療費支給申請書兼口座振替依頼書」の証明発行にかかる手数料

【助成の期間】

申請日から起算して2年を経過した日以降の直近の誕生月の末日まで

【申請手続】

区役所4階福祉保健部管理課で申請書類などを配布、受け付けています。審査の結果、認定された方に医療券を発行します。

【医療券】

医療券を健康保険証などと一緒に医療機関の窓口(高齢受給者証などをお持ちの方は併せて窓口)に提示することで、気管支ぜん息の治療にかかる医療費の助成が受けられます。

更新手続を忘れずに

既に医療券をお持ちの方が有効期間満了後も引き続き助成を受けるためには、更新申請が必要です。必ず有効期間内に更新手続をしてください。更新に必要な書類は有効期間満了の約2カ月前に郵送しますので、書類が届かない場合はお問合せください。

福祉保健部管理課保健係 ☎(3546)5400

胃がん検診

胃がんの早期発見、早期治療を目的に無料検診を実施します。

受診券に記載されている受診期間内の検診実施医療機関の診療時間中

区内医療機関(検診実施医療機関)

受診できる医療機関については、受診券と同封(または受診券の裏面)の「実施医療機関名簿」をご覧ください。

35歳以上の区内在住者(昭和54年3月31日以前に生まれた方)

問診・胃腸X線撮影(バリウム検査) 無料(精密検査および検診内容以外の検査は受診者負担)

36歳から39歳の方(昭和49年4月1日から昭和53年3月31日生まれの方)

申込みが必要です。福祉保健部管理課保健係へ電話で申込む(電子申請も可)。

35歳および40歳以上の方 受診券を5月上旬から9月下旬にかけて順次送付しますので、申込みは不要です。

福祉保健部管理課保健係 ☎(3546)5397

東京都予防医学協会と聖路加国際病院附属クリニック・予防医療センターについては、福祉保健部管理課保健係へお問合せください。

区内検診実施医療機関 ・東京都予防医学協会(新宿区市ヶ谷)

・聖路加国際病院附属クリニック・予防医療センター

区内在住の36歳以上(昭和53年3月31日以前に生まれた方)の女性で4月1日から平成26年3月31日までの間に誕生日に達して偶数歳になる方および昨年度乳がん検診を受診されていない奇数歳の方

36歳から39歳までの方 問診、視触診。ただし、視触診の結果が異常なしの方のうち、乳腺症の既往歴や乳がんの家族歴があり、医師が必要と認めた方は、マンモグラフィ(乳房エックス線)検査が受けられます。

40歳以上の方 問診、視触診、マンモグラフィ(乳房エックス線)検査

無料(ただし、精密検査および検診内容以外の検査は受診者負担となります)

受診する医療機関によって、申込方法が異なりますのでご注意ください。また、36歳から39歳までの方は区内実施医療機関のみとなります。

区内医療機関 36歳から78歳までの偶数の方は4月下旬に送付した受診券をご覧ください。

子宮がん・乳がん検診を5月1日から実施します

子宮がん検診

5月1日(水)から12月28日(土)までの検診実施医療機関の診療時間中

区内検診実施医療機関

受診できる医療機関については、受診券と同封(または受診券の裏面)の「実施医療機関名簿」をご覧ください。

区内在住の20歳以上(平成6年3月31日以前に生まれた方)の女性で、4月1日から平成26年3月31日までの間に誕生日に達して偶数歳になる方および昨年度子宮がん検診を受診されていない奇数歳の方

子宮頸がん検診 問診、視診、細胞診、内診 ・子宮体がん検診(区の子宮頸がん検診受診者で医師が必要と認めた方のみ)

子宮体部細胞診 無料(ただし、精密検査および検診内容以外の検査は受診者負担となります)

20歳から78歳までの偶数歳の方 4月下旬に送付した受診券をご覧ください。

その他の対象の方 福祉保健部管理課保健係へ電話で申込む(電子申請も可)。

乳がん検診

5月1日(水)から12月28日(土)までの検診実施医療機関の診療時間中

その他の対象の方は福祉保健部管理課保健係へ電話で申込む(電子申請も可)。

東京都予防医学協会 福祉保健部管理課保健係へ電話で申込む。

聖路加国際病院附属クリニック・予防医療センター

申込方法など詳細は「区のおしらせ 中央」5月21日号、区のホームページ(5月21日以降)でお知らせする予定です。

【申込上の注意】

次の方は、乳がん検診ができませんので、ご注意ください。

妊娠中または妊娠している可能性がある方

授乳中または断乳後、半年未満の方

乳がんの手術後10年経過未満で治療を継続している方

後期高齢者の医療費通知書の内容が一部変更されます

医療費通知書は、被保険者の皆さんにご自身の健康と医療に対する認識を深めていただき、後期高齢者医療制度の仕組みをご理解いただくと

別表1 平成25年度からの変更内容

	変更前(平成24年度まで)	変更後(平成25年度から)
通知回数	2回/年(5月・11月)	1回/年(11月ごろ)
対象者(医科・歯科・調剤・訪問看護)	対象期間内に診療報酬の合計が30,000円を超える月がある方	全受診者
対象期間	6カ月(半年)	12カ月(1年)

講座

高齢者向け「はじめて体験パソコン教室」

パソコンに興味はあるけれど、難しそうで手が出せなかった高齢者の方に最適な教室です。

「初めて体験」コースはパソコンにゆっくり慣れていただくよう10日間設け、「インターネット」コースは5日間で実施します。

2コースでも、必要なコースだけでも申込みでき、以前に受講された方も同じコースを申込みことができます。

この機会に、思い切って、パソコンに挑戦してみたい方はいかがですか。

「初めて体験」コース

6月10日(月)~21日(金)(土・日曜日を除く) 計10回 午前10時~正午

60歳以上の方ならどなたでも

パソコンの電源の入れ方やマウス・キーボード操作の初歩から、簡単な「お知らせ」文書の作成までのゆっくりコースです。

「インターネット」コース

6月24日(月)~28日(金) 計5回 午前10時~正午

60歳以上で「初めて体験コース」修了者やマウス・キーボード操作に慣れている方

インターネットの使い方やメールのやりとりを体験します。

共通

シルバー人材センター2階研修室 [講師] シルバー人材センターの会員 定各コース10名(申込多数の場合は

・豊胸手術をした方 ・腰痛などのため、立って体を反らすことが難しい方

次の方は問診・視触診の結果によっては、マンモグラフィ検査ができない場合があります。

乳腺のはりが強い方 ・心臓ペースメーカーを使用している方

次の方は、検診ではなく医療機関での診療をお勧めします。

乳腺の病気がある方 ・しこりや乳頭分泌など、いつもと違う症状がある方

閉経前の方が検診を受ける時は、月経が終わって1週間くらいの時期に検査を受けると、検査時の圧迫による痛みが緩和されます。

福祉保健部管理課保健係 ☎(3546)5397

ともに、医療機関などからの診療等報酬の請求内容を確認していただくため、お送りしています。

平成25年度から別表1のとおり内容が変更されます。

保険年金課給付係 ☎(3546)5360

抽選。ただし、2コース希望の方を優先します)

「初めて体験」コース 8,400円

「インターネット」コース 4,200円

テキスト代は別で、2コースともFOM出版「パソコン入門(Win7版)1,050円」を使用します)

5月22日(必着)までに往復はがきに①希望コース(複数コースの記入可)②~⑤(11頁記入例参照)⑥パソコンの機種名⑦申込理由を記入して申込む。

当選者は当選はがきで指定された口座に受講料を納入してください。期日を過ぎた場合は、補欠の方に受講の資格が移ります。

パソコンのOSはWindows7です。

〒104-0032

中央区八丁堀3-17-9京華スクエア1階

中央区シルバー人材センター ☎(3551)2700

犬のしつけ方教室

6月8日(土)

午前10時~11時30分 場築地川公園わんわん広場(新大橋通り入船橋下)

区内在住で犬を飼っている方(犬の登録および狂犬病の予防注射済票の交付手続を済ませていること) ・犬を飼う予定のある方

基本的な犬のしつけ方 [講師] ペットドッグトレーナー 白井京音

犬を連れての参加者15名(先着順、1人1頭まで)

(9頁へつづく)

凡例 日時 会場 対象 内容 定員 費用 申込方法 問合せ(申込)先 HP ホームページアドレス Eメールアドレス

凡例 日日時 会場 対象 内容 定員 費用 申込方法 問合わせ(申込先) HP ホームページアドレス Eメールアドレス

情報コーナー

遊ぶ 知る 学ぶ

記入例(はがき・ファクス)

1人1枚限り 往復はがきの場合は返信用の宛名に〒・住所・氏名を記入

①講座名など
②氏名・ふりがな
③〒・住所*
④電話番号
⑤年齢
⑥その他必要事項

*在勤の方は会社名・所在地・電話番号、在学の方は学校名・所在地・電話番号も記入

◎固に〒・住所が記載されていない場合の宛先は
〒104-8404 築地1-1-1 申込先へ

◎「電子申請も可」と記載されているものは区のホームページの電子申請から申込みも可能

施設

国保等夏季施設「海の家」「山の家」開設

「海の家」「山の家」を別表1のとおり開設します。

☑中央区国民健康保険に加入している方および後期高齢者医療制度に加入している方ならびにそれぞれの方の家族

◎保険料を滞納していない方に限ります。

◎1人でのご利用はできません。

☑5月17日(必着)までに往復はがき

に①~④(11頁記入例参照)⑤被保険者番号⑥希望施設名(1施設、1部屋のみ)⑦希望日(第3希望まで)⑧利用人数⑨宿泊数を記入して申込み。

◎はがきでの申込みは1世帯(被保険者番号ごと)につき1枚です。

◎当選した利用日の変更はできません。

◎空室の申込みは、6月21日(金)午前8時30分から先着順に受け付けます(午前8時30分の時点で複数名の方がお待ちの場合は、くじ引きにて受付順を決定します)。

☑保険年金課給付係
☎(3546)5360

別表1

	海の家	山の家
施設名	静岡県 伊東温泉 ホテル暖香園	神奈川県 箱根湯本温泉 ホテル南風荘
部屋数	4部屋(10畳 定員5人)	3部屋(2ベッド+8畳 定員6人)
開設期間	7月20日(土)から8月18日(日)宿泊	
利用料金	1泊2食 大人(中学生以上) 5,250円 子ども(6歳~小学生) 3,675円 幼児(3~5歳) 2,625円 幼児(3~5歳で食事が不要の方)2,100円	1泊2食 大人(中学生以上) 5,250円 子ども(小学生以下) 4,200円 幼児(2~6歳で食事が不要の方)1,575円
利用日数	消費税を含む、入湯税は別途負担 2泊3日まで	
交通	JR伊東線伊東駅徒歩10分 伊東オレンジビーチ徒歩8分	小田急線箱根湯本駅巡回バス(有料)
申込締切日	5月17日(金)必着	
決定方法	抽選(見学はできません)	
当選者の受付	6月11日(火)から当選順に受付(当選者には受付日を通知します)	
受付場所	区役所4階保険年金課給付係	
持参するもの	被保険者証、中央区から返信されたはがき	

◎抽選結果は5月末日までにはがきでお知らせします。

夏季借上宿泊施設のご案内

レッツ中央では、夏の一定期間、海と山の12施設(各施設1室)を借り上げます。ご家族や職場の仲間とのお出かけにぜひご利用ください。

☑中小企業に勤務する区内在住・在勤者と同居家族

[開設期間] 7月20日(土)泊~8月18日(日)泊

[宿泊日数] 2泊3日以内

[部屋使用料] 1室1泊10,000円(消費税込・入湯税別)

◎海の施設「下田ビューホテル」は11,000円

◎食事代(夕・朝食)は別料金

[借上施設]別表2のとおり

◎重複・定員オーバー・記入漏れの申込みは無効となります。

◎申込多数の場合は抽選です。

◎申込手続終了後の取り消しは、宿泊日の7日前からキャンセル料が必要になります。

☑5月21日(必着)までに往復はがき(1グループにつき海・山それぞれ1枚限り)に「夏季借上宿泊施設」と明記し、①施設名②宿泊日(宿泊数および第2希望まで明記)③宿泊人数(小人・幼児も明記)④氏名・住所・電話番号⑤勤務先(名称・所在地・電話番号)を記入して申込み。

[2次募集/空室申込] 7月4日(木)午前9時から電話で申込み。

◎2次募集からは勤労者ではない区内在住の方なら申込みが可能です。

◎空室情報はレッツ中央のホームページで6月28日(金)から公開します。

☑〒104-0061
中央区銀座4-9-8 銀座王子ビル2階
レッツ中央(中央区勤労者サービス公社)
☎(3546)8610
☑http://www.chuo-tokyo.com

別表2

	施設名	部屋(定員)	食事代(夕・朝食)
海の施設	千葉県/鴨川 鴨川グランドホテル	和室10畳(定員5人)	大人6,825円、小人(小学生)5,250円 幼児(3歳~未就学児)3,675円
	静岡県/熱海 湯宿 みかんの木	和室10畳(定員5人)	大人6,825円、小人(小学生)4,775円 幼児(3歳~未就学児)3,150円
	静岡県/熱川 熱川館	和室10畳(定員5人)	大人7,000円、小人(小学生)5,145円 幼児(3歳~未就学児)3,675円
	静岡県/稲取 磯の宿 石花海	和室10畳(定員5人)	大人6,825円、小人(小学生)4,410円 幼児(3歳~未就学児)4,410円
	静岡県/下田 下田ビューホテル	和室10畳(定員5人)	大人6,825円、小人(小学生)5,250円 幼児(4歳~未就学児)5,250円
	静岡県/堂ヶ島 堂ヶ島温泉ホテル	和室10畳(定員5人)	大人6,300円、小人(小学生)4,410円 幼児(3歳~未就学児)3,150円
山の施設	群馬県/北軽井沢 軽井沢ホテル列車村コテージ	和室8畳+洋室+LDK(定員5人)	自炊(レストラン有り)
	群馬県/伊香保 福一	和室12.5畳(定員5人)	大人6,500円、小人(小学生)4,400円 幼児(4歳~未就学児)3,200円
	栃木県/中禅寺湖 奥日光ホテル四季彩	和室10畳(定員5人)	大人6,300円、小人(小学生)4,200円 幼児(3歳~未就学児)4,200円
	栃木県/鬼怒川 鬼怒川グランドホテル 夢の季「別館 静龍」	和室12.5畳(定員5人)	大人7,000円、小人(小学生)5,250円 幼児(3歳~未就学児)3,675円
	神奈川県/仙石原 ホテルグリーンプラザ箱根	和室8畳+6畳(定員5人)	大人6,000円、小人(小学生)3,500円 幼児(3歳~未就学児)2,100円
神奈川県/強羅 季の湯 雪月花	和室8.5畳+ツインベッド(定員5人)	大人5,800円、小人(小学生)4,000円 幼児(3歳~未就学児)3,000円	

シニアセンターの臨時休館

5月19日(日)は館内消毒のため休館します。

☑シニアセンター
☎(3531)7813

図書館臨時休館などのお知らせ

図書館特別整理などのため、5月・6月は次のとおり定期および臨時に休館します。

☑京橋図書館
・5月9日(木)~5月16日(木)
・6月8日(土)、20日(木)

☑日本橋図書館
・5月13日(月)、23日(木)

・6月20日(木)~27日(木)

☑月島図書館
・5月23日(木)~30日(木)
・6月27日(木)

◎詳しくは、各図書館にお問合せください。

☑京橋図書館
☎(3543)9025
日本橋図書館
☎(3669)6207
月島図書館
☎(3532)4391

女性センターの臨時休館

5月13日(月)は、施設の保守点検のため休館します。

☑総務課女性施策推進係
☎(5543)0651

保健・医療・福祉

児童手当・子ども医療費助成のご案内

中学生までのお子さんを養育している保護者の方を対象に、手当の支給および医療費の助成を行っています。申請方法など詳しくはお問合せください。

児童手当

☑満15歳(中学校3年生)になった年度の末日までのお子さんを養育している方。ただし、公務員の方は勤務先から支給されますので、勤務先にて申請してください。

[要件]
・父母ともに所得がある場合、所得の多い方が支給対象となります。
・対象となるお子さんが日本国内に

居住していることが必要です。ただし、海外留学の場合は条件により受給できる場合があります。

[手当額]

別表3のとおりに 子ども医療費助成

お子さんが病院・薬局などで診療や調剤を受ける際に、健康保険の適用される医療について保護者の負担する額を区が助成します。所得制限はありません。

☑健康保険に加入している子ども(義務教育修了前児童)を養育している方

別表3 児童手当額

年齢	月額	
3歳未満(3歳の誕生日まで)	一律	15,000円
3歳~小学生	※第1子・第2子	10,000円
	※第3子以降	15,000円
中学生	一律	10,000円
◎所得制限額以上の方(特例給付)	一律	5,000円

※満18歳到達後の最初の3月31日まで(高校生以下)のお子さんだけで数えます。ただし、手当の支給対象となるのは中学生までのお子さんです。

◎所得により手当の支給額が変わります。所得制限額については、お問合せください。

気管支ぜん息と診断された方、医療費助成制度をご存じですか

都では、気管支ぜん息の方を対象に医療費の助成をしています。

[要件]

保護者および子どもが区内に住所を有すること

◎次の方は対象になりません。

- ・生活保護を受けている方
- ・児童福祉施設などに入所して医療費の助成が受けられる方
- ・お子さんを里親に委託している方

[助成の範囲]

- ・通院、入院にかかる保険診療の自己負担分
- ・入院時の食事療養標準負担額

☑子育て支援課子育て支援係
☎(3546)5350

☑次の全ての要件を満たしている方

- ・現在、気管支ぜん息にかかっている方(18歳未満の方は慢性気管支炎、ぜん息性気管支炎、肺気腫も対象)

(10頁へつづく)

トピックス



西多摩郡檜原村の「中央区の森」で植樹式が行われました
 4月17日、檜原村南郷地区の「中央区の森」で、苗木を寄贈いただいた区内ライオンズクラブの皆さんによる植樹式が行われました。この南郷地区では、スギなどの人工林を伐採し、コナラなどの広葉樹を植樹することにより自然豊かな森に復元していく計画が進められています。

お寄せいただいた義援金は、3月31日現在、総額8593万1114円(募金箱含む)です。ご協力いただいた方は次のとおりです(平成24年10月29日〜平成25年3月31日まで、敬称略、順不同)。
 皆さんの心温まるお見舞いに厚く御礼申し上げます。

- ・内藤恵子、トルナーレライオンズクラブ、勝見智之日本舞踊
- ・石巻市義援金の問合せ先 総務課総務係 ☎(3546)5232
- ・地域振興課地域事業係 ☎(5273)6743
- ・石巻市義援金の問合せ先 総務課総務係 ☎(3546)5339
- ※問合せ先 日本赤十字社東京支部赤十字社員課 ☎(5273)6743

東日本大震災

～災害義援金受付中～

教室、トウキョウタワーズコミュニティフェスティバル(フリーマーケット)、松本悦子、ひょうきん村平野薫、丸中運動具店

受付期間の延長
 災害義援金の受付期間が平成26年3月31日(月)まで延長されました。皆さんのご協力をお願いします。

受付場所(募金箱設置)
 ・区役所7階地域振興課
 ・日本橋・月島特別出張所
 ・石巻市への義援金の募金箱も平成26年3月31日(月)まで、区役所1階および日本橋・月島特別出張所に設置しています。

平成25年度 在籍児童・生徒・園児数および学級数について

小学校	(平成25年4月7日現在)													
	1年		2年		3年		4年		5年		6年		合計	
学校名	児童数	級数	児童数	級数	児童数	級数	児童数	級数	児童数	級数	児童数	級数	児童数	級数
城東	21	1	10	1	15	1	11	1	13	1	9	1	79	6
(宇佐美学園)	-	-	-	-	4	-	9	-	9	-	5	-	27	4
泰明	61	2	60	2	59	2	61	2	60	2	50	2	351	12
中央	17	1	21	1	11	1	17	1	16	1	24	1	106	6
明石	40	2	41	2	44	2	24	1	35	1	34	1	218	9
(特別支援学級)	3	-	3	-	3	-	1	-	2	-	2	-	14	2
京橋築地	67	2	55	2	53	2	64	2	61	2	63	2	363	12
明正	39	2	30	1	32	1	31	1	25	1	27	1	184	7
常盤	17	1	20	1	14	1	13	1	20	1	28	1	112	6
日本橋	56	2	52	2	62	2	52	2	59	2	50	2	331	12
有馬	81	3	66	2	60	2	64	2	66	2	61	2	398	13
(通級指導学級)	(2)	-	(5)	-	(1)	-	(2)	-	(2)	-	(2)	-	(14)	2
久松	97	3	85	3	64	2	73	2	60	2	55	2	434	14
阪本	21	1	30	1	16	1	22	1	19	1	11	1	119	6
佃島	132	4	98	3	85	3	99	3	111	3	95	3	620	19
月島第一	55	2	52	2	50	2	63	2	42	2	33	1	295	11
(通級指導学級)	(7)	-	(7)	-	(8)	-	(3)	-	(2)	-	(4)	-	(31)	4
月島第二	86	3	75	3	68	2	60	2	62	2	59	2	410	14
(特別支援学級)	1	-	0	-	6	-	3	-	1	-	0	-	11	2
月島第三	67	2	56	2	64	2	68	2	52	2	74	2	381	12
豊海	91	3	81	3	67	2	81	3	70	2	72	2	462	15
合計	952	34	835	31	777	28	816	28	783	27	752	26	4,915	188

◎通級指導学級の児童数は内数です。
 ◎学級数の合計には特別支援学級・通級指導学級などの学級数を含みます。

中学校	(平成25年4月7日現在)									
	1年		2年		3年		合計			
学校名	生徒数	級数	生徒数	級数	生徒数	級数	生徒数	級数	生徒数	級数
銀座	118	4	91	3	107	3	316	10		
(特別支援学級)	7	-	3	-	3	-	13	2		
佃	76	3	87	3	100	3	263	9		
晴海	127	4	144	4	130	4	401	12		
(通級指導学級)	(4)	-	(3)	-	(6)	-	(13)	2		
日本橋	99	3	136	4	105	3	340	10		
合計	427	14	461	14	445	13	1,333	45		

幼稚園	(平成25年4月10日現在)					
	3歳児		4歳児		合計	
学校名	園児数	級数	園児数	級数	園児数	級数
昭和	-	-	-	-	-	-
泰明	-	-	8	1	8	1
中央	11	1	14	1	13	1
明石	50	3	26	1	31	1
京橋朝海	34	2	26	1	28	1
明正	18	1	22	1	21	1
常盤	-	-	-	-	-	-
日本橋	30	2	35	1	32	1
有馬	58	3	52	2	48	2
久松	62	3	65	2	45	2
阪本	-	-	-	-	-	-
月島	69	3	52	2	67	2
月島第一	42	2	34	2	32	1
月島第二	49	2	38	2	39	2
晴海	39	2	34	1	46	2
豊海	75	4	72	3	72	3
合計	537	28	478	20	482	20

◎昭和・常盤・阪本幼稚園は休園中です。
 ◎泰明幼稚園は2年保育です。

今年も、区立幼稚園、小・中学校には新しい仲間が加わり、活気ある新学期がスタートしました。
 小学校には、952人の児童が新1年生として入学しました。昨年と比べると、小学校全体の在籍者数は188人の増となり、中学校では47人の減、また、幼稚園では15人の減となりました。

平成25年度

児童・生徒・園児数

人の減となりました。
 ※問合せ先 学務課学事係 ☎(3546)5514

テレビ・ラジオ番組のご案内 ケーブルテレビおよびコミュニティFMで放送している主な番組を紹介します。

●ケーブルテレビ (平成25年5月1日現在) 東京ベイネットワーク 111ch コミュニティチャンネル (デジアナ変換 9ch) ※問合せ先 東京ベイネットワーク株式会社 ☎0120(44)3404

番組名	放送日時	内容
日刊ベイネット(毎日更新)	月～金曜日 18:00～18:10(再放送 21:00～21:10、22:00～22:10、翌日8:00～8:10、13:00～13:10)	その日の話題や、地域の旬な情報と事件・事故情報など、区内の今をわかりやすく紹介する番組です。
ベイネット企業紹介投稿番組!	毎月1日～15日放送 8:15～8:30、10:15～10:30、13:15～13:30、18:15～18:30、22:15～22:30	地元企業の業務内容やきらりと光るポイントなどを紹介する番組です。区民の皆さんから投稿いただいたビデオや写真を紹介する番組です。

※その他、「お天気」「おえどすとーりーむ」などの番組を放送しています。

●コミュニティFM

中央エフエム 84.0MHz Radio City ※問合せ先 中央エフエム株式会社 ☎(5542)1914

番組名	放送日時	内容
Hello!Radio City	月～金曜日 12:00～13:00、18:00～19:00(再放送)	生活情報、エンタメ情報、グルメ情報など中央区の情報を中心に、新鮮でタイムリーな情報を毎日お届けする生放送です。
アッコとみかのママスタ♪	毎週月曜日 15:30～16:00	中央区の育児ママに直接参加いただき、育児の悩みや喜びをみんなで分かち合う、親子出演の参加型番組です。
中央区街角スケッチ	5:45～6:00(日～土)、11:45～12:00(月～金曜日)、12:45～13:00(土・日曜日)、16:45～17:00(土・日曜日)、23:45～24:00(月～土曜日)	中央区のあまり知られていない名所旧跡の歴史やエピソードを紹介する中央区のトリアの番組です。
防災インフォメーション	月～金曜日 14:55～15:00	区内消防署の報告による区内の災害情報、区民に向けた防災一口メモをお伝えする防災番組です。

※その他、「classical feeling」「Your Sweet Memories」などの番組を放送しています。

◎都合により、放送日時や番組内容が変更になる場合があります。ご了承ください。
 ◎中央区制作の番組については、テレビ広報番組については本紙11頁欄外を、ラジオ広報番組については10頁欄外をご覧ください。