

中央区基本計画2013を策定しました

未来へ紡ぐ「快適都心」 中央区

「生涯躍動へ 都心再生 — 個性がいきる ひととまち」さらなる前進へ

区では本年2月、今後10年間の区政運営の指針となる「中央区基本計画2013」を策定しました。

この計画の実現には、区民の皆さんや区内の団体、企業の方々との連携が必要不可欠です。皆様のご理解とご協力をお願いします。

計画の基本的な考え方

計画の目的

現行の基本計画策定以降の状況変化や中長期で予想される変化を捉えた施策の見直しを実施し、今後10年間を見通した新たな計画として策定しました。

計画の性格

平成十年に二十年後の将来像を描いて定めた「中央区基本構想」実現のための総仕上げとなる長期総合計画です。重点的・効率的な区政運営の指針であるとともに、各個別分野の計画の基本となります。

・区民等とのパートナーシップに基づくまちづくりや、国や都をはじめ関連団体が本区に関わる事業を進める際の区の基本的な方向性を示しています。

計画の期間

平成二十五(二〇一三)年度



上空から望む中央区

から平成三十四(二〇二二)年度までの十年間とします。

計画の進行管理

「施策の達成状況の目標となる指標」を設定し、施策の目標を可能な限り数値化して示しています。

計画の進行管理にあたっては、行政評価制度を活用し、数値化した指標の推移も踏まえ、施策の達成状況や課題把握を行いながら計画を着実に推進し、区の将来像実現につなげていきます。

中央区の目指す方向と施策の体系

基本構想で掲げた中央区の将来像「生涯躍動へ 都心再生 — 個性がいきる ひととまち」の実現を目指します(別図参照)。

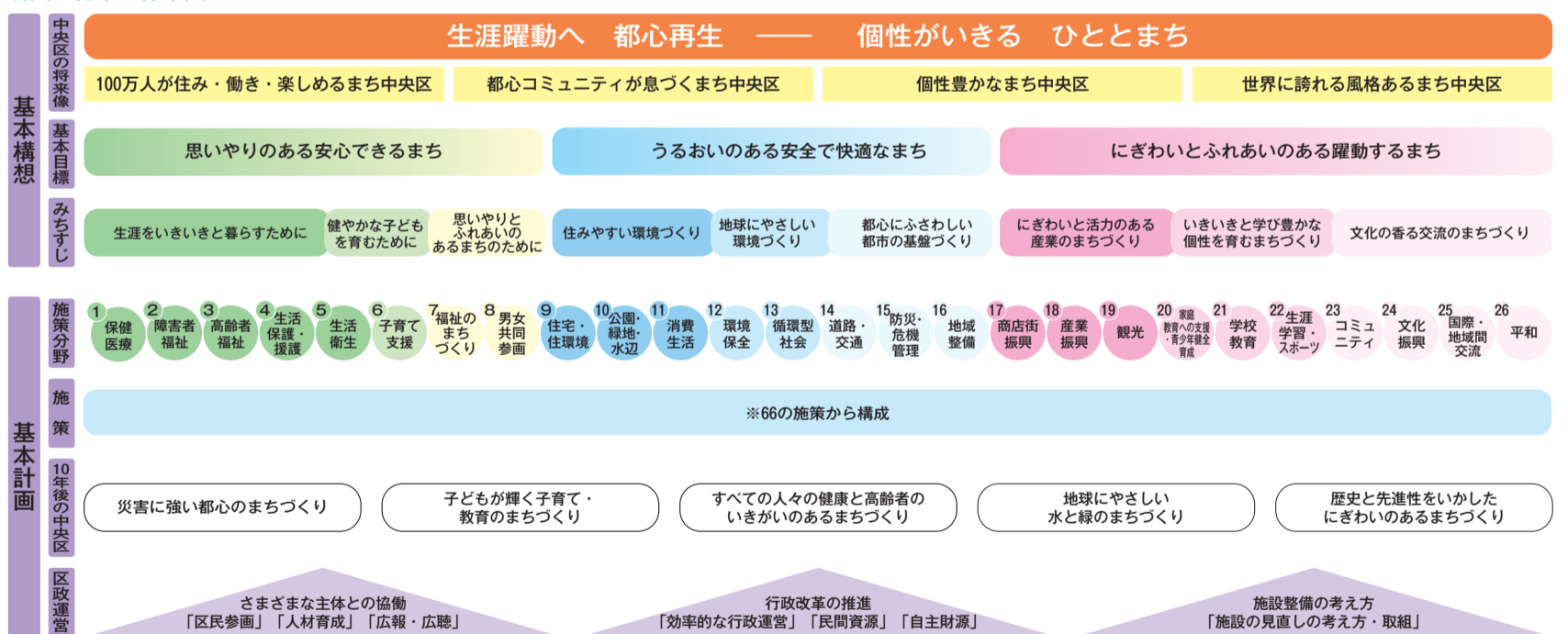
基本構想

将来像を実現するため、今後推進すべき施策の方向を示すとともに、各施策を導く三つの理念として基本目標を掲げています。また、その理念に基づく施策のみならず九つの項目により示しています。

基本計画

二十六の施策分野ごとに、個々の具体的な施策展開の方向性を示したものを「施策」と位置付けています。各「施策」には目指す姿、施策の達成状況の目標となる指標、課題解決の考え方や計画事業等について示しています。

別図 施策の体系図



主な内容
春の全国交通安全運動 4月6日(土)～15日(月)………3頁
平成25年度認証保育所等保育料補助………4頁

先日、明石小学校・幼稚園の新校舎落成式が児童・園児をはじめPTA、教職員、地域の方々など関係者多数参加されて盛大に開催されました。

児童・園児はすでに二期から新校舎での生活が始まっており、式典やページェントでの喜びのことは、遊戯用バルーンを使ったおどろ「論語」の群読、金管楽器演奏なども大変実感がこもり元氣いっぱい披露していただきました。新校舎は外観デザインや壁面色は旧校舎を再現して、旧校舎の柱や階段手すりなどの部材も一部活用しています。旧校舎と比べると、延床面積が二・一倍、校庭面積が一・二倍、体育館面積が七倍になりました。

お隣の中央小学校・幼稚園の新校舎もすでに昨年夏に完成しており、現在は明正小学校・幼稚園が平成二十六年七月竣工予定で、改築工事にはいっています。さらに久松小学校・幼稚園、月島第二小学校・幼稚園、豊海小学校・幼稚園の増築も順次進めてまいります。「教育立国」を目指す本区は、その基本中の基本である学校教育の充実に全力を挙げております。

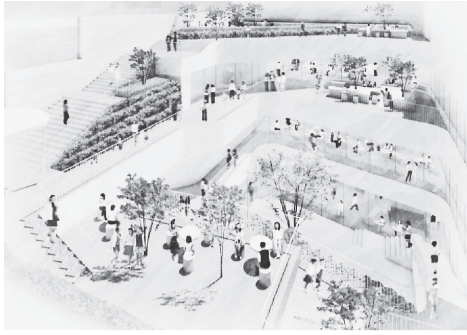
中央区長 和田美穂



施策の方向性と主要な事業

ここでは、本区の将来像の実現のために、特に優先的かつ重点的に取り組むべき施策をとりまとめた「10年後の中央区」の五つのテーマに沿って、施策の方向性や主要な事業についてご紹介します。

特に本計画では、これまで力強く増加した人口を確実に定着させ、新たな発展につなげるために不可欠な学校や高齢者福祉施設などの集中的な整備をはじめ、子育て・教育施策の一層の推進、高齢者福祉、障害者福祉のさらなる充実など、将来にわたる豊かな区民生活を見据えた各施策を計画化しています。計画事業は八十三事業、総事業費は約千八百一十億円となっています。



「本の森ちゅうおう」館内イメージパース

災害に強い都心のまちづくり

「自助」「共助」の一層の強化とともに、「公助」と一体となった地域防災力の向上に取り組み、災害に強い都市を実現します(別表1参照)。



防災拠点訓練

子どもが輝く子育て・教育のまちづくり

誰もが安心して子どもを産み、喜びをもって育てることができる子育て・教育のまちを実現します(別表2参照)。



児童館の活動

Table 2: Strategy for child-rearing and education. Columns: Strategy, Main measures for realization.

Table 1: Strategy for disaster-resilient city. Columns: Strategy, Main measures for realization.

すべての人々の健康と高齢者のいきがいのあるまちづくり

乳幼児から高齢者までのニーズに応じた健康づくりを進め、誰もが生涯にわたりにいきいきと暮らすことのできるまちを実現します(別表3参照)。



さわやか体操教室

地球にやさしい水と緑のまちづくり

みんなで環境活動を実践し、環境負荷が低減され、水と緑に包まれた「エコタウン」を実現します(別表4参照)。



中央区の森体験ツアー

Table 4: Strategy for eco-friendly city. Columns: Strategy, Main measures for realization.

Table 3: Strategy for health and elderly care. Columns: Strategy, Main measures for realization.

歴史と先進性をいかしたにぎわいのまちづくり

江戸以来の歴史と伝統が息づく文化と最先端の都市活動を融合し、集いとにぎわいがあふれるまちを実現します(別表5参照)。

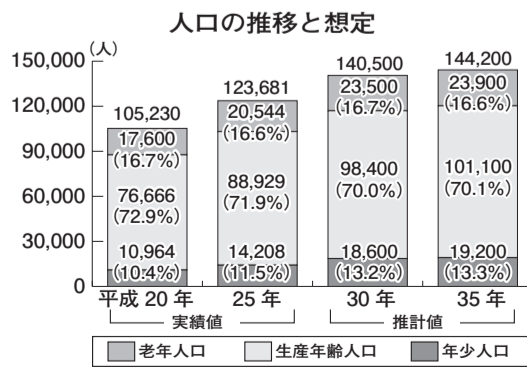


大江戸活粋パレード

Table 5: Strategy for vibrant city. Columns: Strategy, Main measures for realization.

人口の想定

本区の人口は、平成二十五年(二〇一三年)一月現在、約二十二万三千六百人で、近年、三十歳代から四十歳代を中心とした転入者が増加しています。今後も同様の傾向は続くことが見込まれ、平成三十五年(二〇二三年)には約十四万四千人に達する見通しであり、また外国人人口を含めると約十四万九千人と見込まれます。



今後、基本計画書および概要版を作成する予定です。計画の詳細についてご覧になりたい方は、区役所一階のまちごころステーション・情報公開コーナー、日本橋・月島特別出張所などで基本計画書および概要版をご覧ください。
※問合せ先
企画財政課企画主査
☎(3546)5213

春の全国交通安全運動

4月6日(土)～15日(月)

「やさしさが 走るこの街 この道路」をスローガンに春の全国交通安全運動が実施されます。

運動の基本・重点

子どもと高齢者の交通事故防止

子どもや高齢者を見かけたら、徐行するなど「思いやりのある運転」を心掛けましょう。

家庭では、交通ルールを守ることの大切さを話し合い、交通安全意識を高めましょう。

高齢者の皆さんは、昼間でも明るく目立つ服装に心がけ、夕暮れや夜間には、反射材を

身に付けて外出しましょう。

自転車の安全利用の推進

(特に、自転車安全利用五則の周知徹底)

自転車は、車と同じ「車両」です。運転中の携帯電話の使用や傘差し運転、歩道での暴走などの危険・迷惑な走行は絶対にせず、交通ルールを守り、正しいマナーで安全に乗りましょう。

また、定期的に点検・整備を受け、賠償責任保険にも加入しましょう。

①自転車は、車道が原則、歩道は例外

②車道は左側を通行

③歩道は歩行者優先で、車道よりを徐行

④安全ルールを守る

・飲酒運転・二人乗り・並進の禁止
・夜間はライトを点灯
・交差点での信号遵守と一時停止・安全確認

⑤子どもはヘルメットを着用

全ての座席のシートベルトとチャイルドシートの正しい着用の徹底
全ての座席のシートベルトやチャイルドシートを正しく着用させることで、交通事故時の車外放出や前席同乗者との衝突を防ぎ、被害を大幅に軽減できます。重要性を理解し、車を運転するときや乗るときは正しく着用しましょう。

飲酒運転の根絶

飲酒運転は重大交通事故に直結する悪質な犯罪です。また、運転者に酒を勧めることや酒を飲んだ人に車を提供すること、運転者の飲酒を

確認した上で車に乗るとともに犯罪として道路交通法で厳しく罰せられます。運転者の皆さんは、「飲んだら乗らない、乗るなら飲まない」を徹底し、運転者以外の人でも飲酒運転の当事者にならないように十分注意しましょう。

二輪車の交通事故防止

二輪車の事故は重大事故につながります。急な進路変更や、すり抜け運転は大変危険です。特に交差点を通行するときは、右折車などに十分注意し、安全に走行しましょう。

また、重大事故の防止のためプロテクターを着用しましょう。

※問合せ先
道路課交通対策係
☎(3546)5443

スプレー缶やカセットコンロ用ガスボンベ、ライターの出し方

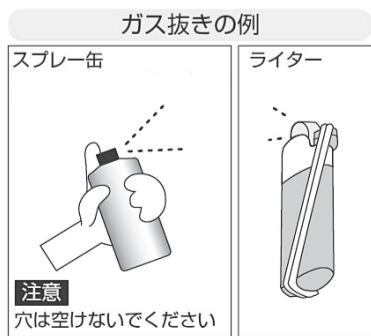
スプレー缶やカセットコンロ用ガスボンベ、ライターなどを出す際に可燃性ガスが残っていると、清掃車や処理施設の火災事故の原因になり大変危険です。適切な手順でガスを抜き、安全なごみの収集にご協力をお願いします。

スプレー缶やカセットコンロ用ガスボンベ
スプレーボタンを押しても中身が出ないことを確認してください。空の容器は、中身の見える袋に入れて「資源」の日に出してください。

ライター
ライターは、周囲に火の気がなく風通しのよい場所(屋外や部屋の窓際など)で行ってください。ライターに着火レバーを押した状態でセッとし、輪ゴムや粘着力の強いテープで固定させ

つけてください。また、容器に穴を開けるのは大変危険です。ガス抜きの完了です。使い捨てライター
着火操作をし、ガスが完全に抜けているかを確認してください。空のライターは中身の見える袋に入れて、他のごみとは別にして「燃やさないごみ」の日に出してください。

※問合せ先
中央清掃事務所作業係
☎(3562)1521



国民健康保険料の納入通知書は6月に送付します

平成二十五年度の国民健康保険料は、前年の所得が確定する6月に算定し通知します。

口座振替や納付書で納めていただく普通徴収の場合、支払いは、6月から翌年3月までの10期割となります。

また、年金からの天引きとなる特別徴収の場合、四月、六月、八月、十月、十二月、二月の年金受給月に、徴収します。

申請方法
申告は、前年度の前月10日(消印有効)までに区のホームページに掲載されている「中央区ホームページ掲載申請書」に記入して区役所二階広報課窓口へ直接または郵送で

事業者の皆さん!

区のホームページにバナー広告を掲載しませんか

月間アクセス数約十三万件の区のホームページにバナー広告を掲載してみませんか。

掲載期間
三カ月、六カ月、十二カ月
費用
月二万円

申請方法

申告は、前年度の前月10日(消印有効)までに区のホームページに掲載されている「中央区ホームページ掲載申請書」に記入して区役所二階広報課窓口へ直接または郵送で

※問合せ先
広報課広報係
☎(3546)5216

情報コーナー (5頁からのつづき)

飼い犬の登録と狂犬病予防注射

飼い犬には、一頭ごとの登録と、毎年1回狂犬病予防注射を受けさせ、注射を済ませたことを保健所へ届け出ることが狂犬病予防法で義務付けられています。

狂犬病予防の集合注射を実施しますのでご利用ください。

Table with 2 columns: 日時 (Date/Time) and 会場 (Venue). Rows include dates from 4月23日 to 26日 and venues like 総合スポーツセンター, 中央区保健所, etc.

注射料 3,000円

注射済票交付料 550円
◎未登録の犬については、その場で登録ができますが、お待たせする場合があります。事前に中央区保健所で手続きを済ませていただくことをお勧めします(登録料3,000円)。

～あふれる自然に春の訪れ～ 柏学園を開放 4月6日(土)・7日(日)

毎年、桜の咲く時期に区民の皆さんに開放している柏学園は、中央区から電車で約1時間、豊かな自然に囲まれた校外学園です。

柏学園の庭では、陽春のおとずれとともに草木が芽吹き、花がそこかしこに咲きはじめています。

春いっぱい柏学園へ、皆さんと一緒に過ごしてください。

4月6日(土)・7日(日) (雨天実施) 午前10時～午後3時30分

柏学園
・交通機関
JR柏駅下車東口、徒歩25分、阪東バス「戸張」行「柏学園前」下車徒歩5分または

「大津ヶ丘団地」行「第五小学校前」下車徒歩10分
◎ご来園の際は公共交通機関をご利用ください。
学務課保健給食係
☎(3546)5516

案内図



凡例 日時 会場 対象 内容 定員 費用 申込方法 問合せ(申込先) HP ホームページアドレス Eメールアドレス

会社・商店・ご家庭の皆さん
その仕事
シルバー人材センター
にお任せください

現在約六百名の会員が、健康の向上や生きがいのある生活を... シルバー人材センターとは、区内の六十歳以上の元気な高齢者が会員となり、知識や経験を活かして働くシステムとなっています。

入会資格
六十歳以上の健康な区民で、「自主・自立、共働・共助」の目的を理解して働ける方
入会説明会
毎月十三日(休日の場合は前日)センター会議室で午前十時から開催しています。

の家事援助、外出の付き添い、簡単な大工仕事、宛名書き、パソコン出張指導など
・管理分野
自転車整理、ビル・マンション管理、駐輪場管理など

別表1 中央区内保育料助成対象施設一覧

Table with 3 columns: 名称 (Facility Name), 所在地 (Address), 電話 (Phone Number). Lists various childcare facilities across the ward.

別表2 補助金額

Table with 2 columns: 保育料差額 (Childcare fee difference), 補助金額(月額) (Subsidy amount per month). Shows subsidy levels from 10,000 to 50,000 yen.

各施設から申請に必要な書類を配布します。配布された申請書に必要事項を記入・押印の上、勤務証明書などの必要書類を添えて、各施設へ提出してください。

25年度 認定保育所等保育料補助
対象施設に児童を預けている保護者の方の経済的負担を軽減するため、施設に支払う保育料の一部を補助します。
補助条件
補助金の交付を受けるためには、次のすべてに該当することが必要です。

情報コーナー(6頁からのつづき)

平成24年度大気中のアスベスト濃度調査結果

アスベスト濃度調査を別表1のとおり実施しました。

アスベストには環境基準が設定されていませんが、世界保健機関(WHO)の環境保健クライテリア(人の健康や環境に対し化学物質等が与える影響についての評価)では、「世界の都市部の一般環境中の石綿濃度は1~10本/l程度であり、この程度であれば健康リスクは検出できないほど低い」とされています。

環境政策課環境調査係

☎(3546)5408

別表1 平成24年度大気中のアスベスト濃度調査結果

Table with 2 columns: 調査地点, アスベスト濃度(本/l). Rows include 中央区役所, 日本橋区民センター, 月島区民センター.

3日間全てで不検出だったため、濃度は検出下限値未満となります。調査日:平成24年11月16日、17日、18日。本/l:空気1l中に含まれるアスベスト繊維の本数

平成24年度有害大気汚染物質調査結果

大気中の有害大気汚染物質(揮発性有機化合物)について調査を実施しました。

各物質は、別表2のとおりいずれも環境基準値を下回っていました。

環境政策課環境調査係

☎(3546)5408

別表2 平成24年度有害大気汚染物質調査結果

Table with 3 columns: 測定項目, 平均値, 環境基準. Rows include ベンゼン, トリクロロエチレン, テトラクロロエチレン, ジクロロエチレン.

測定場所:区役所別館2階環境測定室。調査日:平成24年5月~10月の各月1回実施

協働ステーション中央 利用登録団体募集

区内における社会貢献活動の輪を広げ、協働の普及促進を図るための拠点として、「協働ステーション中央」を開設しています。NPO・ボランティアなどの社会貢献活動(市民活動)、協働事業に関する相談を受け付けています。

【主な設備】

- 会議室(1室・要予約) 定員60名(無料)
サロン(1室)
誰もが利用可能な談話室
パソコンコーナー(1カ所)
インターネット利用可能
印刷コーナー(各1台)
コピー機・印刷機(有料)
紙折り機・丁合機(無料)

【開館時間】

午前10時~午後7時(会議室のみ)

午前9時~午後9時)

場十思スクエア2階

【休館日】

月曜日、年末年始、施設点検日

◎登録要件・方法など詳細はお問合せください。

協働ステーション中央

☎(3666)4761

レッツ中央会員募集

レッツ中央(中央区勤労者サービス公社)は、区内中小企業の福利厚生事業を総合的にサポートしています。

この機会に入会して福利厚生の充実を図ってみませんか。

【主な事業】

- 給付金
祝金(結婚、銀婚、出産など)・見舞金(入院、障害など)・弔慰金の支給
主催事業
バスツアー・ゴルフ大会・ボウリング大会・パソコン講座・健康セミナー・料理教室などの実施
チケット
美術館・観劇・コンサート・スポーツ観戦・ホテル食事券などの補助、クオカード・図書カード・ジェフグルメカード・映画鑑賞券の補助
レジャー

- としまえん・東京ドームシティ・東武動物公園・東京ディズニーリゾート・指定遊園施設の割引・補助
トラベル
年間指定宿泊施設(633施設)・季節借上宿泊施設などの割引・補助、レンタカー・はとバス・旅客船・旅行代理店などの割引・補助
スポーツ

- フィットネスクラブ・ゴルフ練習場・ゴルフ場・ボウリング場などの割引・補助
健康
人間ドックの割引・補助、ほっとプラザはるみ・大江戸温泉物語・箱根小涌園ユネッサンなどの割引・補助
教養

- 資格試験受験料・早稲田大学エクステンションセンター公開講座受講料の補助、カルチャースクールなどの割引
割引指定店
デパート・専門店の割引

【入会できる方】
区内在住・在勤の中小企業(従業員300人以下)の勤労者と事業主

【入会金・会費】
入会金(1人) 200円
会費月額(1人) 500円

◎入会金・会費は、税法上損金または必要経費として処理できます。◎申込方法など、詳しくはお問合せください。

協働ステーション中央(中央区勤労者サービス公社)

☎(3546)8610

統計調査員募集

区では、総務省や経済産業省などが主管する各種統計調査に従事する調査員を募集しています。

仕事の内容は、区内の住宅や事業所などを訪問し、調査票の配布・回収を行うものです。報酬などは各調査により若干異なります。

ります。

20歳以上の方ならどなたでも(経歴の有無、区内在住・在勤の別などは不問)

履歴書を郵送または新富分庁舎3階調査統計係に持参して申込む(電子申請も可)。

◎詳しくはお問合せください。

〒104-0041

中央区新富1-13-24新富分庁舎3階

区民生活課調査統計係

☎(3553)7313

図書館からのお知らせ

~図書館資料に

ICタグを貼付します~

区立図書館3館(京橋・日本橋・月島)では、自動貸出機や自動返却機によるスピードアップ化など、利用者サービスの向上を目的に、平成26年1月よりICタグによる資料管理を開始します。その準備として、平成25年4月より図書資料へのICタグの貼付作業を順次実施します。利用者の皆さんへの影響をできる限り最小限にするため、開館しながらの作業となりますので、ご理解とご協力をお願いします。

スケジュールの詳細は中央区立図

オートバイ定期駐車利用者の募集

(浜町公園地下駐車場・備前橋二輪車駐車場・月島駅前二輪車駐車場)

現行の利用期間が7月31日で終了するため、8月1日から平成27年7月31日まで(2年間)の定期駐車利用者を別表3のとおり募集します。

◎詳しくはお問合せください。

道路課交通対策係

☎(3546)5667

図書館ホームページに掲載しますので、ご確認ください。

【返却期限日を守りましょう】

4月1日(月)より返却期限日から4週間以上延滞している図書資料などがある場合には、新たな貸出・予約ができなくなります。

ルールを守って、皆さんが気持ちよく利用できるようご協力ください。

京橋図書館

☎(3543)9025

中央区立図書館ホームページ

http://www.library.city.chuo.tokyo.jp

日本橋地域 お魚屋さん特売日

4月4日(木)



区民生活課消費生活係

☎(3546)5332

月31日まで(2年間)の定期駐車利用者を別表3のとおり募集します。

◎詳しくはお問合せください。

道路課交通対策係

☎(3546)5667

Table with 4 columns: 駐車場名, 所在地, 募集台数, 利用期間, 駐車料金, 申込書配布期間・配布場所, 受付期間・申込場所, 提出書類, その他.

情報コーナー (7頁からのつづき)

トレッキング教室(軽登山)

日 5月19日(日)
午前6時30分区役所前出発
午後6時30分区役所前到着予定
場 明星ヶ岳(神奈川県箱根町・歩行時間約4時間)
対 区内在住・在勤の小学生以上のグループまたは個人(グループは6名以内、小・中学生は成人の同伴が必要)
定 80名(申込多数の場合は抽選)
費 ・ 大人1,500円
・ 中学生以下700円
[交通機関] 観光バス2台
申 4月5日(必着)までに往復はがき(1グループ1枚限り)に①教室名②申込代表者の氏名・ふりがな・年

齢・住所・電話番号・勤務先(名称・所在地・電話番号)③申込人数④申込者全員の氏名・年齢・住所・勤務先(名称・所在地)⑤過去の参加(トレッキング・ハイキング)の有無(全員分)を記入して申込む。
◎抽選の場合は、過去に参加していない方を優先します。なお、グループの中に過去に参加したことのある方が含まれている場合は、既参加者扱いとなります。
◎靴は、トレッキングシューズをご用意ください。
◎参加決定した方を対象に事前説明会を行います。
☎ 104-8404
中央区築地1-1-1
中央区体育協会事務局
☎(3546)5729

催し物

プラネタリウムでめぐろう!! 今月の星空さんぽ

日 1月を除く毎月第1土曜日
4月6日・5月4日・6月1日・7月6日・8月3日・9月7日
午後1時~2時(開始5分前には要入場)
場 タイムドーム明石プラネタリウムホール
内 その月に見られる星や星座などを紹介する「今月の星空紹介」、前の月にあった、星や宇宙に関する最新ニュースを紹介する「前月の天文・宇宙ニュース」、その月に見られる天文現象やその観察方法を解説する「今月の天文現象」の3つのテーマで構成します。
◎当館の解説員が生解説でわかりやすく紹介します。
定 86名(先着順)
費 無料
◎直接会場へお越しください。
◎入場整理券(1人1枚)を当日正午から受付で配布します。
☎ 郷土天文館「タイムドーム明石」
☎(3546)5537

たは、日本国内在住で60歳以上65歳未満であること。ただし、一定の保険料の納付要件があります。
②20歳未満であること(厚生年金、共済年金加入中を除く)。なお、この場合は本人の所得制限があります。
◎障害認定日とは、初診日から1年6カ月を経過した日、または1年6カ月以内に症状が固定した日です。ただし、1年6カ月を経過した日が20歳未満の場合は、20歳に達した日が障害認定日となります。
◎傷病の初診日において厚生年金加入中の方は年金事務所へ、共済年金加入中の方は共済組合へご相談ください。
☎ 保険年金課保険年金係
☎(3546)5371

その他

中央区かえで学級助手募集

区では、15歳以上(中学生を除く)の知的障害者の方を対象に、社会人としての必要な教養を身につけ、豊かな生活を実現するため、中央区かえで学級を開設しています。この学級で、助手として活動する方を募集します。楽しい学級と一緒に参加してみませんか。
対 知的障害児・者に対する指導の経験や関心のある方
[募集人数] 若干名
[選考方法] 書類選考および面接
[職務内容] 中央区かえで学級学級生の補助および指導等
[かえで学級活動内容] レクリエーション、スポーツ、調理実習、校外学習、宿泊研修会など
[活動期間] 原則、5月から3月までの毎月第2・4日曜日(年間19回21日開催)
午前9時~午後4時
[活動場所] 銀座中学校ほか
[謝礼] 有(詳しくはお問合せください)
申 4月22日(必着)までに、区役所6階文化・生涯学習課にある申込書(区のホームページからもダウンロード可)に必要事項を記入し、持参または郵送して申込む。
◎参加可能日の相談にも応じますので、お問合せください。
☎ 文化・生涯学習課生涯学習係
☎(3546)5525

税

消費税・地方消費税 個人事業者の確定申告と納税の期限は4月1日(月)

期限内の申告と納税をお願いします。消費税の納税は、便利な口座振替をご利用ください。
☎ 日本橋税務署
☎(3663)8451
京橋税務署
☎(3552)1151

国保・年金

こんなときには 障害基礎年金の請求を

障害基礎年金は、障害の原因となる傷病の初診日において①か②いずれかに該当し、かつ障害認定日において、政令で定められた障害状態になった場合に支給されます。
①国民年金に加入中であること。ま

~被災地支援に行く方へ~ 平成25年度ボランティア保険の保険料を助成します

社会福祉協議会では、東日本大震災などの自然災害で被害を受けた地域(被災地)でのボランティア活動を支援するため、区と協力して平成25年度も引き続きボランティア保険の保険料を助成します。
ボランティア保険とは、ボランティア活動中の事故によりボランティア自身が被ったケガや、賠償責任に対して補償するものです。
対 被災地でのボランティア活動を行う区内在住・在勤の方
[助成内容] 天災Cプラン年間保険料(1,400円)
[主な補償内容] 別表1のとおり
☎ 社会福祉協議会窓口に必要な書類を別表1

Table with 3 columns: 傷害補償, 賠償責任, 天災Cプラン 主な内容. Rows include 死亡保険金額, 入院保険金, 通院保険金, 身体障害・財物損壊共通, 人格権侵害.

持参して申込む。
[必要書類]
・区内在住の方
運転免許証などの区内在住であることを証明する書類
・区内在勤の方
社員証などの区内在勤者であることを証明する書類
◎事業所単位での申込みも可能です。所定の用紙に必要な事項を記入の上、保険加入申込時に提出してください。用紙は社会福祉協議会ホームページからダウンロードできます。
◎詳細はお問合せください。
☎ 中央区八丁堀4-1-5
中央区社会福祉協議会ボランティア・区民活動センター
☎(3206)0560
HP http://www.shakyo-chuo-city.jp
E vc@shakyo-chuo-city.jp

平成25年度特別区職員(I類)採用試験

[第一次試験] 5月5日(祝)
[申込方法・期間など] 別表2のとおり
[採用区分・採用予定数など] 別表3のとおり(Ⅲ類採用試験・経験者採用試験(選考)・身体障害者対象の採用選考の予定も別表4にて、併せてお知らせします)
[試験案内・申込書配布場所] 区役所1階まごころステーション・3階

職員課、日本橋・月島特別出張所、築地・日本橋・月島社会教育会館、中央区保健所、日本橋・月島保健センター、京橋・日本橋・月島図書館および特別区人事委員会
◎受験資格など、詳しくは採用試験案内をご覧ください。
☎ 特別区人事委員会事務局任用課採用係
☎(5210)9787
HP http://www.tokyo23city.or.jp/saiyou-siken.htm

別表2 申込方法・期間など

Table with 3 columns: 申込方法, 期間, 申込先. Rows include インターネット申込み, 郵送, 持参.

別表3 採用区分・採用予定数など

Table with 6 columns: 区分, 試験区分, 採用予定数, 区分, 種類, 試験区分, 採用予定数. Rows include Ⅰ類, Ⅲ類.

別表4 Ⅲ類採用試験・経験者採用試験(選考)・身体障害者を対象とする採用選考

Table with 4 columns: 区分, 告示日, 申込期間, 第一次試験(選考)日. Rows include Ⅲ類, 経験者, 身体障害者を対象とする採用選考(事務).

◎受験資格などの詳細については、各告示日に発表する採用案内をご覧ください。

凡例 日 日時 場 会場 対 対象 内 内容 定 定員 費 費用 申 申込方法 問 問合せ(申込先) HP ホームページアドレス E メールアドレス

凡例 日 時 場 会 場 対 象 内 容 定 員 定 費 申 込 申 込 方 法 問 合 せ (申 込) 先 HP ホーム ページ アドレス Eメール アドレス

情報コーナー

遊ぶ 知る

記入例(はがき・ファクス)

1人1枚限り 往復はがきの場合は返信用の宛名に〒・住所・氏名を記入

①講座名など
②氏名・ふりがな
③〒・住所*
④電話番号
⑤年齢
⑥その他必要事項

*在勤の方は会社名・所在地・電話番号、在学の方は学校名・所在地・電話番号も記入

◎固に〒・住所が記載されていない場合の宛先は〒104-8404 築地1-1-1 申込先へ

◎「電子申請も可」と記載されているものは区のホームページの電子申請から申込みも可能

施設

5月分運動場等抽選申込み

区立運動場等の体育施設は公共施設予約システムで施設の抽選・予約の申込みを受け付けています。

対「体育施設団体利用登録」をしている団体

[申込期間]
4月1日(月)～8日(月)午後9時30分

[5月の区民優先日]
月島運動場 25日(土)
晴海運動場 12日(日)
浜町運動場 5日(祝)

豊海テニスコート 3日(祝)・19日(日)

公共施設予約システムを利用して申込み。

公共施設予約システム
[利用できる機器]
・インターネットが利用できるパソコン・携帯電話など
・区役所、日本橋・月島区民センターに設置してある利用者端末

問 スポーツ課体育施設係
☎(3546)5529

HP 公共施設予約システム
・パソコン用アドレス
<http://yoyaku.city.chuo.lg.jp/web/>
・携帯電話用アドレス
<http://m-yoyaku.city.chuo.lg.jp/mobile/>

7月分ヴィラ本栖・伊豆高原荘申込みのご案内

施設名	ヴィラ本栖	伊豆高原荘
利用月	7月分	
在住者優先	専用はがき(区内在住者優先利用申込書) 4月14日(日)各施設必着 公共施設予約システム 4月1日(月)～14日(日) 午後11時	
抽選日	4月16日(火)	
空室申込 (どなたでも 申込みます) ヴィラ本栖直通バス 伊豆高原荘送迎バス	公共施設予約システムや現地への電話による申込みは、4月20日(土)から受け付けます。 ※申込(問合せ)先 「ヴィラ本栖」フロント ☎0120-162312 (東京23区内からのフリーダイヤル) ☎0555(87)2711	※申込(問合せ)先 伊豆高原荘フロント ☎0120-151307 (東京23区内からのフリーダイヤル) ☎0557(53)1163
利用できない日	7月9日(火)～11日(木) (設備点検などのため)	

◎公共施設予約システムは、区のホームページや、区役所、日本橋・月島区民センターに設置してある利用者端末をご利用ください。

◎伊豆高原荘をご利用の際に禁煙室を希望される方、高齢者や身体に障害のある方で2階の部屋を希望される方は、施設に直接ご連絡ください。

◎区内4カ所からヴィラ本栖まで乗り換えなしで行ける便利な直通バスを運行しています。

◎伊豆高原荘では、伊豆高原駅から施設までどなたでもご利用できる送迎バスを運行しています。

◎詳しくは、区役所・区民センター・区民館などに設置しているパンフレットをご覧ください。また、各施設にお問合せください。

問 地域振興課区民施設係 ☎(3546)5623

講座

「絵手紙教室」受講生募集

初歩から丁寧に指導します。ぜひご参加下さい。

日 4月～9月の第2・4金曜日 計12回
午前10時30分～正午

場 いきいき浜町(浜町敬老館)

定 20名(申込多数の場合は抽選)

費 無料

申 4月1日(月)までにいきいき浜町(浜町敬老館)へ直接申込み。

◎抽選結果は館内に掲示します。

問 いきいき浜町(浜町敬老館)
☎(3669)3385

経営セミナー

日 4月23日(火)
午後2時～4時

場 区役所8階大会議室

対 区内中小企業経営者および従業員

内 商工業経営者や幹部社員の方の経営に役立つ、専門的知識の修得を目的とした経営セミナーを開催します。

[テーマ]いざというとき押さえておきたい!融資の重要ポイント

[講師]中央区経営相談員・中小企業診断士 山川 美穂子

定 100名(先着順)

費 無料

申 区役所7階商工観光課で配布する用紙に記入してファクスで申し込む。

◎申込書は区のホームページからダウンロードできます。

問 商工観光課中小企業振興係
☎(3546)5487
FAX(3546)2097

スポーツ

バドミントン教室(初心者・初級者)

日 5月21日～6月21日の毎週火・金曜日 計10回
午後6時30分～8時30分

場 築地社会教育会館屋内体育場

対 18歳以上の区内在住・在勤者(高校生を除く)

定 50名(申込多数の場合は抽選)

費 2,000円

申 4月12日(必着)までに往復はがきに①～⑤(7頁記入例参照)⑥過去の本教室参加の有無⑦在勤の方は会社名・所在地・電話番号を記入して申込み。

◎抽選の場合は過去に参加していない方を優先します。

◎当選者は区役所6階スポーツ課窓口で手続きがあります。

問 スポーツ課スポーツ事業係
☎(3546)5531

少年少女スポーツフェスティバル

～いろいろなスポーツを体験してみませんか～

日 4月21日(日)
午後0時45分～2時30分

場 総合スポーツセンター・浜町運動場(浜町運動場のみ雨天中止)

対 区内小・中学生および保護者(子どもだけの参加も可)

内 スポーツ体験(軟式野球、サッカー、剣道、卓球、バドミントン、ミニバスケットボール、空手道、バレーボール、スナッグゴルフ、少林寺拳法)

◎直接会場へお越しください。

◎屋内用運動靴をご用意ください。

スポーツ少年団に入ってスポーツを楽しんでみませんか

スポーツ少年団は、地域の子もたちがスポーツの楽しさと喜びを味わい、健康な体と心を育てることを目的とした団体です。当日、各国の案内を配布します。

問 中央区体育協会事務局
☎(3546)5729

弓道教室(初心者・初級者)

日 5月22日～6月26日(6月17日を除く)の毎週月・水曜日 計10回

春季区民体育大会 ニュースポーツ大会・講習会

グラウンドゴルフ

日 4月21日(日)・6月16日(日)
午前9時～

場 豊海運動公園

対 区内在住・在勤・在学者

ターゲットバードゴルフ・ペタンク

日 4月29日(祝)

・ターゲットバードゴルフ
午前9時～
・ペタンク
午後1時～

場 佃中学校校庭

対 区内在住・在勤・在学者

午後6時30分～8時30分

場 総合スポーツセンター弓道場

対 18歳以上の区内在住・在勤者(高校生を除く)

定 40名(申込多数の場合は抽選)

費 2,000円

申 4月12日(必着)までに往復はがきに①～⑤(7頁記入例参照)⑥過去の本教室参加の有無⑦在勤の方は会社名・所在地・電話番号を記入して申込み。

◎抽選の場合は過去に参加していない方を優先します。

◎当選者は区役所6階中央区体育協会事務局窓口で手続きがあります。

問 中央区体育協会事務局
☎(3546)5729

シニアスポーツ教室

気軽にできるスポーツで健康づくり、仲間づくりをしましょう。

日 4月2日～平成26年2月27日(年末年始を除く)の毎週火・木曜日
午後6時30分～8時30分

場 シニアセンター(改修工事期間中は会場を変更して実施します)

対 50歳以上の区内在住・在勤者

内 ・火曜日(祝日を除く)
太極拳

◎改修工事期間中は第2火曜日に「佃小学校」、第4火曜日に「佃中学校」でのみ実施します。

・木曜日
ニュースポーツ(ソフトバレーボール、ラケットテニスなどの軽スポーツ)

◎改修工事期間中は「佃中学校」で実施します。

費 無料

申 実施日に直接会場へ行き、受付にある台帳に氏名などを記入して申込み。

問 中央区体育協会事務局
☎(3546)5729

ニュースポーツ講習会(グラウンドゴルフ・ターゲットバードゴルフ・ペタンク)

年齢・性別を問わず誰でも楽しめるニュースポーツの講習会を大会と同時開催します。お一人でも参加できます。

[日時など]別表のとおり

対 小学生以上の区内在住・在勤・在学者

共通

費 無料

申 当日、直接会場で申込み(個人参加も可)。

◎雨天時は中止となる場合があります。

問 中央区体育協会事務局
☎(3546)5729

別表

日時	会場	種目
4月21日(日)	豊海運動公園	・グラウンドゴルフ
4月29日(祝)		・ターゲットバードゴルフ ・ペタンク

(7) テレビ広報番組「こんにちは 中央区です」(15分番組)は、東京ベイネットワークのケーブルテレビ9チャンネル(デジアナ変換)または111チャンネル(デジタル)(毎日AM10:00・PM0:00・PM8:00)、東京ケーブルネットワークのケーブルテレビ5チャンネル(デジアナ変換)または111チャンネル(デジタル)(毎日AM9:30・PM0:00・PM7:30)で放送しています。

トピックス



ヘルスアップ栄養 2013

3月1日、「ヘルスアップ栄養2013」が地下鉄銀座駅連絡通路で開催されました。骨密度や血管年齢などの測定のほか、社員食堂コーナーでは「野菜たっぷり」ランチメニューの紹介や「野菜クイズ」などがあり、健康や栄養に関心を持つ大勢の人たちでにぎわっていました。

ヴィラ本栖

リニューアルオープン

～平成25年3月27日から～



▲正面玄関

ヴィラ本栖は、設備・内装を一新し、三月二十七日(水)にリニューアルオープンします。これまで一部屋だったオーデイオルームを二部屋に分けるほか、パソコンコーナーを設置します。



▲外観

また、ゆったりとお休みいただけるように本館客室のベッドはセミダブルサイズのものを導入します(エキストラベッドを除く)。皆さんの憩いの場として、ぜひご利用ください。
※問合せ先
ヴィラ本栖
0555(87)2711
地域振興課区民施設係
☎(3546)5623

中央区区内散歩

史跡と歴史を訪ねて
(第9集)発刊

「区のおしらせ 中央」で平成二十三年三月二十一日号まで毎月連載していた「区内散歩」を二冊にまとめた「中央区区内散歩」史跡と歴史を訪ねて」第九集を発刊しました。今回は平成二十一年五月から平成二十三年三月までの二年間に連載したものに加筆を行い、「外国人が見た中央区」「関東大震災」「関東大震災後の銀座」「昭和初期の銀座」「戦時下の銀座」「銀座点描」のテーマから中央区の昔を知ることができます。
第一～八集についても、別表のとおり有償で頒布しています。

名称	価格
中央区区内散歩 第1集・第2集・第3集・第4集	各500円
中央区区内散歩 第5集・第6集	各400円
中央区区内散歩 第7集	600円
中央区区内散歩 第8集	700円

著者 中央区総括文化財調査指導員 野口 孝一
頒布価格 六百三十円
頒布場所 区役所一階情報公開コーナー
※問合せ先 広報課広報係
☎(3546)5216

3月31日(日)

区役所1階の窓口はお休みします

毎週日曜日に開庁している区役所一階の窓口は、三月三十一日(日)は月末にあたるため開庁しませんのでご注意ください。

なお、平日の夜間や区役所が休みの日でも、自動交付機や電話予約をご利用することにより、住民票の写しと印鑑登録証明書を受け取ることができます。

「印鑑登録証・区民カード」をお持ちの方(暗証番号を登録している方に限り)は、

区役所と日本橋・月島区民センターに設置されている「自動交付機」を利用することにより、住民票の写しと印鑑登録証明書の交付を受けることができます。
利用時間
午前7時～午後9時30分
電話予約による申込み
あらかじめ電話で予約をしていただく、区役所一階の巡視室窓口で受け取れます。
申込日時
月～金曜日(祝日を除く)
午前9時～午後5時

交付日時
・月～金曜日
午後5時15分～9時30分
・土曜日・祝日、日曜日(閉庁日に限り)ます
午前9時～午後9時30分
◎詳しくはお問合せください。
※問合せ先
区民生活課総合窓口係
☎(3546)5321
区民生活課戸籍係
☎(3546)5317
保険年金課資格係
☎(3546)5362

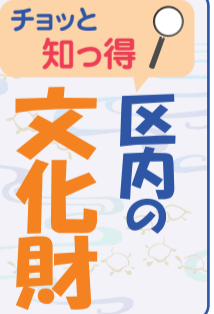


▲波除稻荷神社の獅子頭(左:雄獅子・右:雌獅子)

波除稲荷神社の創建は、築地の埋立(万治元年)に現在の築地本願寺に当たる場所を埋立(から間もない万治二年(一六五九)といわれ、古くから獅子頭を担いで練り歩く当社の祭礼は、初夏の築地を華やかに彩る風物詩として知られていました。

波除稲荷神社の獅子頭

区民有形民俗文化財
築地六丁目20番37号
波除稲荷神社



こうした様子は、天保九年(一八三八)に刊行された「東都歳時記」(齊藤月峯著)にも記されており、四月初午日の築地稲荷社祭礼のくだりに「執事萬徳院なみよけ稲荷と云築地五町の鎮守也南小田原町より竜虎の頭を獅子頭の如くに作りきやりにて町々を渡す」とあります。かつての祭礼では、木遣りの先導のもと、氏子各町や大店ごとに所有する数十対もの獅子頭が町内を華やかに練り進んだといわれています。
しかし、大正十二年(一九二三)の関東大震災で多くの獅子頭が焼失の憂き目に遭い、現在は唯一被災を免れた木造の獅子頭が本殿に安置されています。この獅子頭は嘉永元年(一八四八)に南本郷町(現在の築地六丁目)の島屋藤次郎が発起人となって製作したもので、赤熊の毛が植えられた頭頂部に宝珠を冠する雌獅子と角を持つ雄獅子の一对です。両獅子頭ともに表面は金泥塗りで、唇・鼻孔・瞼の内側には朱漆が施されています。見開いた両眼を覆うが如くに渦巻く眉毛や盛り上がった獅子鼻、歯をむき出して波打つように開いた口や周囲に渦巻く鬚等に特徴がみられる獅子頭です。なお、昭和二年の修理時に南小田原町一丁目(現在の築地六丁目)所有の赤熊の毛と眼球が取り付けられました。
本殿の御祭神を守護する私たちで安置されたこの獅子頭は、江戸以来の獅子祭りの伝統を今に伝える貴重な文化財となっています。
中央区主任文化財調査指導員 増山一成