

区のおしらせ

| | | |
|-----------------|----------------|-----------|
| 人口と世帯 | 1月1日現在 | (前年同期) |
| 人口 | 住民基本台帳 128,628 | (120,297) |
| | [うち外国人 4,947 | (-)] |
| 男 | 61,249 | (57,167) |
| | [うち外国人 2,592 | (-)] |
| 女 | 67,379 | (63,130) |
| | [うち外国人 2,355 | (-)] |
| 世帯 | 74,293 | (69,384) |
| 昼間人口(平成22年国勢調査) | 605,926 | |



中央

2/1

中央区ホームページ <http://www.city.chuo.lg.jp>



▲第16回中央区雪まつりの様子

友好都市の山形県東根市から届けられた雪で、会場のあかつき公園は一夜にして銀世界に早変わりします。

地域の方のご協力による雪遊びコーナーや、東根名物「いも煮汁」、「玉こんにゃく」などが味わえる味コーナーで、会場内は元気と熱気で満ちあふれます。

子どもは風の子。友達を誘ってみんなで思いっきり雪遊び。寒さなんか吹き飛ばそう。

お父さん、お母さん
も子どもたちと一緒に冬の楽しいひと時を過ごしませんか。

日時
・2月9日(土)
午前9時～午後4時
・2月10日(日)
午前9時～午後3時

会場
あかつき公園(築地7-19-1)

第17回
中央区
雪まつり
元気な子どもたち
集まれ!



▲ミニ動物園ではポニーや小動物たちとふれあえます

内容
9日 午前11時30分
特設ステージで雪まつりの開幕を告げます。

雪遊びコーナー
勇気を出して雪のスロープ

イベントスケジュール ※スケジュールは変更になる場合がありますので、ご了承ください。

【2月9日(土)】

- <オープニングセレモニー>
- <雪遊びコーナー>
- <味コーナー>
- <PRコーナー>
- <ミニ動物園>
- <歌のコーナー>
- <リサイクルコーナー>

| 9(時) | 10 | 11 | 12 | 13 | 14 | 15 | 16 |
|------|------------|----|-------------|-----------------------------|----|-------------|----|
| | | | 11:30~11:45 | | | | |
| | 9:00~11:30 | | | 12:00~16:00 | | | |
| | | | | 12:00~15:00 (食べ物がない次第終了) | | | |
| | 9:00~11:30 | | | 12:00~16:00 | | | |
| | 9:00~11:30 | | | 12:00~16:00 | | | |
| | | | 11:00~11:30 | | | 15:30~16:00 | |
| | 9:00~11:30 | 受付 | 12:00~ | 抽選・販売 | | | |

【2月10日(日)】

- <雪遊びコーナー>
- <味コーナー>
- <PRコーナー>
- <ミニ動物園>
- <歌のコーナー>

| 9(時) | 10 | 11 | 12 | 13 | 14 | 15 | 16 |
|------|----|----|----|-----------------------------|----|-------------|----|
| | | | | | | | |
| | | | | 9:00~15:00 | | | |
| | | | | 12:00~14:30 (食べ物がない次第終了) | | | |
| | | | | 9:00~15:00 | | | |
| | | | | 9:00~15:00 | | | |
| | | | | | | | |
| | | | | 11:30~12:00 | | 14:30~15:00 | |

主な内容
平成25年度分個人の特別区民税・都民税の申告……………2頁
東京マラソン2013が開催されます……………3頁

東根市PRコーナー
山形県東根市のPRを行います

味コーナー
元気よく遊んだら、次は腹ごしらえ。湯気が立ち上る食べ物で、冷えきった体をお腹の中からあたためよう。

ミニ動物園
ポニーに乗ったり、うさぎやモルモットなど、かわいい小動物たちにふれてみよう。

歌のコーナー
歌のお姉さんと一緒に大きな声で歌い、元気よく体を動かそう。

リサイクル自転車の販売
会場内で、中央区放置自転車リサイクル事業協力店による自転車の販売を行います。

リサイクル自転車の販売
会場内で、中央区放置自転車リサイクル事業協力店による自転車の販売を行います。

リサイクル自転車の販売
会場内で、中央区放置自転車リサイクル事業協力店による自転車の販売を行います。

リサイクル自転車の販売
会場内で、中央区放置自転車リサイクル事業協力店による自転車の販売を行います。

リサイクル自転車の販売
会場内で、中央区放置自転車リサイクル事業協力店による自転車の販売を行います。

リサイクル自転車の販売
会場内で、中央区放置自転車リサイクル事業協力店による自転車の販売を行います。

リサイクル自転車の販売
会場内で、中央区放置自転車リサイクル事業協力店による自転車の販売を行います。

リサイクル自転車の販売
会場内で、中央区放置自転車リサイクル事業協力店による自転車の販売を行います。

これからの「都心居住」を謳歌でき、子どもを育てやすい自治体ナンバーワンを目指してまいります。

これからの「都心居住」を謳歌でき、子どもを育てやすい自治体ナンバーワンを目指してまいります。

これからの「都心居住」を謳歌でき、子どもを育てやすい自治体ナンバーワンを目指してまいります。

これからの「都心居住」を謳歌でき、子どもを育てやすい自治体ナンバーワンを目指してまいります。

これからの「都心居住」を謳歌でき、子どもを育てやすい自治体ナンバーワンを目指してまいります。

これからの「都心居住」を謳歌でき、子どもを育てやすい自治体ナンバーワンを目指してまいります。

これからの「都心居住」を謳歌でき、子どもを育てやすい自治体ナンバーワンを目指してまいります。

これからの「都心居住」を謳歌でき、子どもを育てやすい自治体ナンバーワンを目指してまいります。

これからの「都心居住」を謳歌でき、子どもを育てやすい自治体ナンバーワンを目指してまいります。

これからの「都心居住」を謳歌でき、子どもを育てやすい自治体ナンバーワンを目指してまいります。

これからの「都心居住」を謳歌でき、子どもを育てやすい自治体ナンバーワンを目指してまいります。

これからの「都心居住」を謳歌でき、子どもを育てやすい自治体ナンバーワンを目指してまいります。



中央区長 多田 美穂
こんにちは 区長です



確定申告のご案内

申告書作成会場のお知らせ

二月四日(月)から三月十五日(金)までの間、所得税・個人消費税・贈与税の申告書作成会場を東京国税局に開設します。

この期間は、日本橋税務署・京橋税務署内には、申告書作成会場を開設しませんのでご注意ください。

皆さんのご理解とご協力をお願いいたします。

日曜日の受付

二月二十四日(日)、三月三日(日)は、東京国税局で確定申告の相談と提出を受け付けます。

なお、当日は、日本橋税務署・京橋税務署での執務は行いません。

受付時間

午前8時30分～午後4時
(提出は午後5時まで)

相談時間

午前9時15分～午後5時
会場

東京国税局(千代田区大手町1-3-3 大手町合同庁舎三号館一階共用講堂)

申告と納税

所得税・贈与税

3月15日(金)まで

個人事業者の消費税および地方消費税

4月1日(月)まで

e-Taxをご利用ください

自宅やオフィスから申告・納税ができる「e-Tax」が、さらに便利で使いやすくなり

ました。

e-Taxのご利用には、事前にお住まいの区市町村で「住民基本台帳カード(電子証明書付)」の交付を受けてください。確定申告の期間は混雑が予想されますので、早めに交付を受けてください。

e-Tax ホームページアドレス
<http://www.e-tax.nta.go.jp>

贈与税の申告をe-Taxで

平成二十四年分から贈与税の申告にe-Taxが導入されました。国税庁のホームページの「確定申告書作成コーナー」で作成した贈与税の申告書および各種届出書などをe-Taxで送信することができます。

国税庁ホームページアドレス
<http://www.nta.go.jp>

所得税の申告が必要な方

- ・事業をしている方
- ・不動産収入のある方
- ・土地や建物などを譲渡した方
- ・公的年金などの収入が四百万円を超える方
- ・公的年金などの収入が四百万円以下で、公的年金などに係る雑所得以外の所得が二十万円を超える方
- ・給与の収入が二十万円を超える方

給与所得者で給与以外の所得が二十万円を超える方
給与を二カ所以上から受けている方など

所得税の申告をする時所得税が還付される場合のある方

源泉徴収された所得税がある方で次に該当する方
・医療費控除を受ける方
・住宅借入金等特別控除を受ける方
・年中途中で退職された方など

贈与税の申告が必要な方

個人から不動産や現金などで百十万円を超える財産の贈与を受けた方。なお「配偶者控除の特例」や「相続時精算課税の特例」などを受ける方は、贈与税がかからない場合でも申告が必要です。

消費税の申告が必要な方

平成二十二年度の課税売上高が一千万円を超える方
平成二十二年度の課税売上高が一千万円以下の方で、「消費税課税事業者選択届出書」を提出されている方

郵送で提出される方へ
「国税庁ホームページ」や「所得税の確定申告の手引き」などを参考に正しく計算し、添付書類を同封してください。

申告書の「控」に税務署の受付印が必要な方は、ボールペンで記載した「控」と切手を貼った返信用封筒を同封してください。

納税に便利な口座振替を
所得税、個人事業者の消費税および地方消費税の振替納

税をご利用ください。

・振替日
所得税 4月22日(月)
消費税等 4月24日(水)
還付申告をされる方へ
・還付金の振込先は、申告書の所定の欄に記入してください。

振込口座は、申告者(本人)の名義口座に限ります。

平成25年度分

個人の特別区民税・都民税の申告

平成二十五年一月一日現在中央区に住所を有し、平成二十四年中(一月一日～十二月三十一日)に所得のあった方は、三月十五日(金)までに申告してください。

また、公的年金などの収入が四百万円以下で、かつ、他の所得が二十万円以下の場合には確定申告が不要とされています。この場合であっても、住民税の申告は必要となる場合があります。

申告の必要のない方
・給与所得のみで支払者から給与支払報告書が区長あて

税理士会による確定申告の無料申告相談を行います(日時・会場などは別表1のとおり)。

必要書類をご持参ください。ただし、土地、建物および株式などの譲渡所得のある場合を除きます。

※問合せ先
東京税理士会日本橋支部
☎(3662)3979
東京税理士会京橋支部
☎(3553)1788

振り込め詐欺にご注意を

国税局・税務署の職員を装った振り込め詐欺にご注意ください。

※問合せ先
日本橋税務署
☎(3663)8451
京橋税務署
☎(3552)1151

税理士会による 無料申告相談

税理士による確定申告の無料申告相談を行います(日時・会場などは別表1のとおり)。

別表1

| 日時 | 2月4日(月)～15日(金) (土・日曜日・祝日を除く) | 2月25日(月)～3月1日(金) 3月6日(水)～8日(金) |
|----|---|-----------------------------------|
| 会場 | 午前9時30分～正午 午後1時～5時 (受付は午後4時30分まで) | |
| 主催 | 月島区民センター1階 月島特別出張所 | 日本橋公会堂 2階集会室 |

平成25年度から適用される 個人住民税の改正

生命保険料控除の改正
生命保険料控除が次のように見直しされました。

ただし、適用限度額の合計(七万円)に変更はありません。平成二十四年一月一日以後に締結した保険契約等の控除(新契約)
新たに介護医療保険料控除を設け、一般生命保険料控除、介護医療保険料控除、個人年金保険料控除のそれぞれの適用限度額が二万八千円とされました(別表2参照)。

平成二十三年十二月三十一日以前に締結した保険契約等の控除(旧契約)
従前と同様の一般生命保険料控除、個人年金保険料控除(それぞれの適用限度額三万五千円)が適用されます(別表3参照)。

新契約と旧契約の双方について保険料控除の適用を受ける場合の控除
※問合せ先
税務課課税係
☎(3546)5270

退職金の優遇税制の縮小
平成二十五年一月一日以降に支払われるべき退職金などについて、退職所得に對する十パーセントの税額控除が廃止されました。

勤続年数が五年以下の法人役員などの方に支払われる退職金などについて、退職所得控除を引いた残額の二分の一を所得金額とする措置が廃止されました。

※問合せ先
税務課課税係
☎(3546)5276

別表2 新契約における生命保険料控除額の計算

| 年間の支払保険料等 | 控除額 |
|--------------------|--------------------|
| 12,000円以下 | 支払保険料等の全額 |
| 12,000円超 32,000円以下 | 支払保険料等×1/2+6,000円 |
| 32,000円超 56,000円以下 | 支払保険料等×1/4+14,000円 |
| 56,000円超 | 一律 28,000円 |

別表3 旧契約における生命保険料控除額の計算

| 年間の支払保険料等 | 控除額 |
|--------------------|--------------------|
| 15,000円以下 | 支払保険料等の全額 |
| 15,000円超 40,000円以下 | 支払保険料等×1/2+7,500円 |
| 40,000円超 70,000円以下 | 支払保険料等×1/4+17,500円 |
| 70,000円超 | 一律 35,000円 |

東京マラソン2013 が開催されます



国内外のトップランナーや市民ランナー約三万六千人が都心の観光名所を走るアジア最大級のマラソン大会、東京マラソン2013が開催されます。区内でも晴海通り、中央通り、新大橋通りなど、約十二kmにわたって主要道路がコースとなり、沿道では多彩な応援イベントも行われます。区民の皆さんには交通規制などをご迷惑をおかけしますが、ご理解・ご協力とランナーへの声援をお願いします。

別表1 区内交通規制の区間・時間

| 区間(コース) | 道路名(通称を含む) | 規制時間 |
|--------------|------------|-----------------|
| 日比谷⇒銀座四丁目 | 晴海通り | 午前9時25分～午後3時 |
| 銀座四丁目⇄日本橋 | 中央通り | 午前9時30分～午後3時 |
| 日本橋⇄茅場町一丁目 | 永代通り | 午前9時30分～午後2時50分 |
| 茅場町一丁目⇄浜町中ノ橋 | 新大橋通り | 午前9時30分～午後2時40分 |
| 浜町中ノ橋⇄東日本橋 | 清洲橋通り | 午前9時30分～午後2時35分 |
| 東日本橋⇄蔵前一丁目 | 清杉通り、江戸通り | 午前9時35分～午後2時30分 |
| 銀座四丁目⇒築地四丁目 | 晴海通り | 午前9時45分～午後3時5分 |
| 築地四丁目⇒佃大橋西 | 新大橋通りなど | 午前9時50分～午後3時15分 |
| 佃大橋西⇒春海橋西 | 佃大橋通り | 午前9時50分～午後3時25分 |

○⇄ 両方向とも車両の通行が禁止されます。
 ○⇒ 矢印方向の車両の通行が禁止されます。
 ◎ 規制時間は目安であり、当日の競技状況などによって、変わる場合があります。
 ◎ コースと接続している道路も車両の通行が禁止されます(コース直近の区間のみ)。
 ◎ 昭和通りの立体交差については、原付・自転車の通行はできません。ただし、大会中、江戸橋一丁目の立体交差は原付の通行可となります。

別表2 区内の通過予想時刻

| コース | 区分 | 先頭走者 | | 最終走者(マラソン) |
|-----|--------------------------|----------|----------|------------|
| | | 車いす | マラソン | |
| ① | 銀座河合ビル前(銀座1-7-6) 【往路】 | 午前9時50分 | 午前10時16分 | 午後0時47分 |
| ② | 久松町交差点(日本橋浜町2-12-4) 【往路】 | 午前9時56分 | 午前10時25分 | 午後1時16分 |
| ③ | 浅草橋交差点角(東日本橋2-26-9) 【復路】 | 午前10時7分 | 午前10時40分 | 午後2時 |
| ④ | 銀座松屋前(銀座3-6-1) 【復路】 | 午前10時15分 | 午前10時52分 | 午後2時36分 |
| ⑤ | 京橋築地小学校前(築地2-13-1) | 午前10時17分 | 午前10時55分 | 午後2時47分 |
| ⑥ | 朝潮大橋南(晴海1-1先) | 午前10時21分 | 午前11時1分 | 午後3時14分 |

別表3 区内応援イベント

| 日時 | 場所 | 内容 | |
|----------|------------------|--------------------|---|
| 2月24日(日) | 午前10時20分～12時50分 | リガーレ日本橋人形町前(コース図①) | 都・一般公募によるダンス、よさこいなど |
| | 午前10時40分～午後2時 | トルナーレ日本橋浜町前(コース図②) | 日本橋中学校吹奏楽部によるマーチングバンド、都・一般公募によるダンス、コーラスなど |
| | 午前10時～11時15分 | 首都高兜町駐車場前(コース図③) | 阪本小学校による神田囃子 |
| | 正午～午後2時 | | 梅后流江戸芸かっぽれ |
| | 午前10時50分～午後2時40分 | ADK松竹スクエア前(コース図④) | 佃中学校月島太鼓部による和太鼓演奏 都・一般公募によるチアダンス、和太鼓演奏など |
| | 午前10時10分～11時30分 | 入船橋(コース図⑤) | 新富町会 新富太鼓の会による和太鼓演奏 |
| 正午～午後2時 | | 鐵砲洲囃子 | |

◎ランナー通過時刻により、時間が前後する場合があります。



▲日本橋を走るランナー(昨年度)

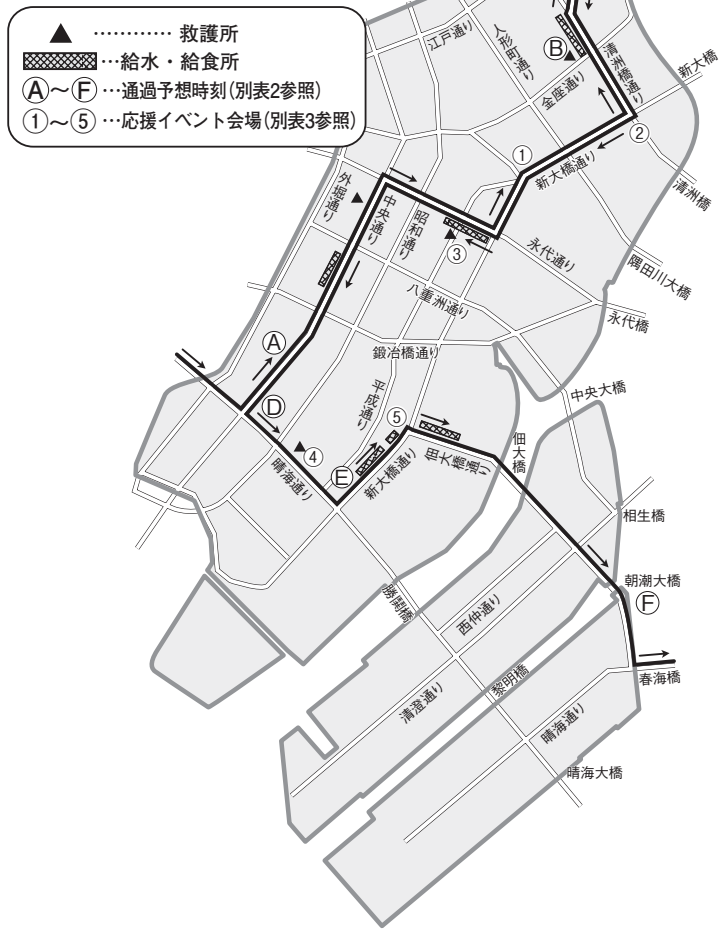
種目 マラソンの部、10kmの部各種目ともに男子・女子・車いす男子・車いす女子があります。
 スタート時刻(東京都庁前) 午前9時5分 車いすの部 午前9時10分 マラソン・10kmの部

主催 一般財団法人 東京マラソン財団
 区内コース 区内マラソンコース図参照
 ◎当日はマラソンコースを中心に長時間の交通規制別

表1参照が行われます。また、自転車や歩行者のコース横断も規制されます。

詳しくは、東京マラソン財団へお問合せください。

区内マラソンコース図



コース沿道の自転車・置看板などの撤去

多くの人が安全に楽しく応援できるよう、コース沿道の自転車・バイクの駐輪、置看板などの設置はご遠慮ください。なお、放置してある物件は、区において移動・撤去する場合があります。

高年齢者合同就職面接会

～高年齢者の就労を支援します～

高年齢者を対象とした就職面接会を開催します。当日は希望する企業と面接ができますので、履歴書(写真貼付の物)を複数枚ご用意の上、ぜひご参加ください。

※問合せ先
 一般財団法人 東京マラソン財団
 〒100-0001 東京都千代田区千代田1-1-1
 ☎(5500)6802
 ☎(3546)5531

2月27日(水)
 午後1時～4時(受付は午後0時30分～3時30分)

会場 区役所八階大会議室

参加企業数 十五社程度

◎参加企業名は、開催日の一週間前にハローワーク飯田橋およびシルバーク中央のホームページでお知らせします。

※問合せ先
 高年齢者福祉課高年齢者福祉係
 ☎(3546)5354
 ハローワーク飯田橋職業相談第1部門
 ☎(3812)8609

ホームページアドレス
 ・ハローワーク飯田橋
<http://tokyo-hellowork.jp>
 ・シルバーク中央
<http://sw-cho.com>

観光協会のホームページで お店を紹介しませんか

観光協会のホームページに掲載するバナー広告を募集します。掲載は平成二十五年四月から一年間です。また、閲覧者が「食べる・買う・見る」などのジャンルや、地域からお店を検索できる「ジャンル別お店探し」コーナーへの掲載店も募集しています。ぜひご検討ください。

バナー広告
 掲載場所
 ・中央区観光協会ホームページ
 ・ジトップページ
 ・観光バス駐車場(市場橋駐車場)予約サイト

掲載期間
 ・上期 4月～9月
 ・下期 10月～翌年3月

掲載料金(月額)
 ・会員 一万円
 ・非会員 or.jp

◎会員以外 六千円
 ◎会員登録料(五千円)が別途かかります。

※問合せ先
 中央区観光協会
 ☎(6228)7907
<http://www.cho-kankei.jp>

掲載期間
 4月～翌年3月

掲載料金
 ・会員 二千元
 ・会員以外 六千円

◎バナー登録料(三千元)が別途かかります(継続の場合は不要)。

◎六か月単位の申込みとなります。

◎会員以外 三万円

ジャンル別お店探し
 掲載期間
 4月～翌年3月

情報コーナー (5頁からのつづき)

祝日のごみ収集

2月11日(祝)「建国記念の日」は、平常どおり、燃やすごみ・燃やさないごみ、資源およびプラスチック製容器包装の収集を行います。

☎中央清掃事務所作業係

☎(3562)1521

地籍調査成果閲覧のお知らせ

豊海町地区地籍調査の地図および簿冊を作成しましたので、国土調査法第17条第1項の規定に基づき、一般の閲覧に供します。

[地図および簿冊の名称]

豊海町地区地籍調査地図および簿冊

[閲覧期間および閲覧時間]

2月7日(木)~27日(水)

土・日曜日、祝日を含む毎日午前9時から午後5時まで

[閲覧場所]

豊海区民館第4号室

◎閲覧の結果、誤りなどがある場合は、閲覧期間内に区に訂正の申し出をすることができます。誤りなどの訂正の申し出は、書面によることになっていきますので、印章を持参してください。

☎道路課道路台帳係

☎(3546)5245

社会教育関係登録団体への講師派遣(前期分募集)

区では、ダンスやコーラス、料理、書道、絵画など、区民の皆さんの生涯学習活動が進むよう、社会教育関係登録団体への支援をしております、社会教育会館の使用料の減額や講師派遣に対する経費の負担などを行っています。

講師派遣は、登録団体が自主的に

学習会などを開催する時に、区が講師への謝礼(上限額あり)を負担する制度で、年に1回利用できます。

今回は4月から9月までの期間に講師派遣を予定している団体を募集します。

☎中央区社会教育関係登録団体

定60団体(申込多数の場合は抽選)

☎2月20日(必着)までに、往復はがきに「団体講師派遣の申込み」と明記の上、①登録団体名②登録番号③団体代表者または連絡担当者の住所・氏名・電話番号④学習会などの実施予定月⑤学習会などのテーマを記入して申込む(電子申請も可)。

◎会場の確保、講師との交渉などは、各団体で実施してください。なお、団体の構成員を講師にすることはできませんのでご注意ください。

◎後期分の受付は8月に行います。

◎社会教育関係団体の登録については、文化・生涯学習課生涯学習係、またはお近くの社会教育会館にご相談ください。

☎〒104-8404

中央区築地1-1-1

文化・生涯学習課生涯学習係

☎(3546)5525

誕生記念植樹

赤ちゃんの誕生をお祝いして、記念植樹を行います。

☎平成24年1月1日から12月31日までに出生した新生児

◎対象者には申込書を郵送しています。

☎2月15日(消印有効)までに申込書に必要事項を記入して郵送で申込む(電子申請も可)。

[植樹月日]3月23日(土)

☎〒104-8404

中央区築地1-1-1
水とみどりの課緑化推進係

☎(3546)5629

「みどりの助成制度」を利用しませんか

区では、花と緑に囲まれた快適でうるおいのある環境を確保するため、区民施設の緑化に必要な経費の一部を助成しています。

[助成内容]

- ・新たに緑化する地上部や屋上・壁面の緑化事業(上限200万円まで)
- ・幹回り120センチメートル以上の樹木の保護育成(1本1万円、上限10万円まで)

◎詳しくはお問合せください。

☎水とみどりの課緑化推進係

☎(3546)5629

レッツ中央契約カルチャースクール4月期の希望者募集

☎中小企業に勤務する区内在住・在勤者

☎朝日カルチャーセンター朝日JTB・交流文化塾

入会金免除および公開講座は会員料金

・池袋コミュニティ・カレッジ

入会金免除および受講料10%割引(一部除外あり)

定各20名(先着順)

☎2月25日(月)からレッツ中央窓口で法人会員証または法人会員受講申込書を受け取り、受講先で手続きを行う。

◎よみうりカルチャー、大原簿記学校、LEC東京リーガルマインドなども割引となります。

◎詳しくはお問合せください。

☎中央区銀座4-9-8銀座王子ビ

ル2階
レッツ中央(中央区勤労者サービス公社)

☎(3546)8610

TOKYO MXテレビをご覧の皆さんへ

TOKYO MXは東京タワーから東京スカイツリーへの送信所移転に伴い放送周波数が変わりましたが、デジタルテレビの多くはチャンネルの自動再設定機能があり手動での調整は不要です。

しかし、自動再設定機能がないテレビの場合は、手動で再設定する必要があります。

◎詳しくはTOKYO MXのホームページをご覧ください。

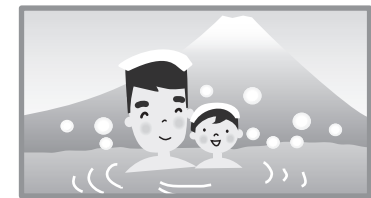
☎TOKYO MX東京スカイツリー移転コールセンター

(受付時間は午前9時~午後9時)

☎0570(00)1400

HPhttp://www.mxtv.co.jp

コミュニティふれあい銭湯



☎2月8日(金)・22日(金)

◎2月8日はスイセンの湯

☎区内公衆浴場

◎「銀座湯」は改修工事のため、3月17日(日)まで休業します。

☎100円(敬老入浴証持参者と小学生以下は無料)

☎地域振興課区民施設係

☎(3546)5623

家庭教育学習会
子育てキャンパス・発達障害を考える講座「発達に気になる子(実力を出しきれない子)の子育て3つのヒント」を開催します。
日時 2月28日(木)、3月6日(水)計2回
午後2時~4時
会場 築地社会教育会館

家庭教育学習会
子育てキャンパス・発達障害を考える講座「発達に気になる子(実力を出しきれない子)の子育て3つのヒント」を開催します。
日時 2月28日(木)、3月6日(水)計2回
午後2時~4時
会場 築地社会教育会館

家庭教育に関する方
発達障害のある子どものかかわり方やその支援のあり方について考えます。
講師 NPO法人えじそんくらぶ代表、臨床心理士、薬剤師

家庭教育に関する方
発達障害のある子どものかかわり方やその支援のあり方について考えます。
講師 NPO法人えじそんくらぶ代表、臨床心理士、薬剤師

家庭教育に関する方
発達障害のある子どものかかわり方やその支援のあり方について考えます。
講師 NPO法人えじそんくらぶ代表、臨床心理士、薬剤師

家庭教育に関する方
発達障害のある子どものかかわり方やその支援のあり方について考えます。
講師 NPO法人えじそんくらぶ代表、臨床心理士、薬剤師

地域家庭教育推進協議会からのお知らせ

区では、飲食に起因する衛生上の危害の発生を防止し、積極的に食品衛生の確保を図るため、食品衛生法に基づき、毎年度「食品衛生監視指導計画」を定め、食品関係施設の監視指導、食品の検査、表示検査および食品衛生講習会などを計画的に実施しています。このたび、平成二十五年度の食品衛生監視指導計画案を作成しました。この計画案に皆さんの意見を反映して、計画を定めていきます。

意見の提出期限
2月21日(木)
意見の提出方法
中央区保健所生活衛生課食品衛生窓口持参、郵送、ファクス、Eメール、または区のホームページのパブリックコメント(区民意見提出手続き)からお寄せください。
計画案の閲覧場所
中央区保健所生活衛生課、日本橋・月島保健センター、区役所一階情報公開コーナー、まごころステーション、日本

橋・月島特別出張所
◎区のホームページでも公開しています。
※提出(問合せ)先
〒104-0044
中央区明石町12-1
中央区保健所生活衛生課食品衛生第二係
☎(3546)5399
FAX(3546)9554
メールアドレス
shkanshi@city.chuo.lg.jp

平成25年度
中央区食品衛生監視指導計画に
皆さんのご意見を募集します

凡例 日時 会場 対象 内容 定員 費用 申込方法 問合せ(申込)先 HP ホームページアドレス Eメールアドレス

情報コーナー(6頁からのつづき)

電気自動車を購入した方へ

区では、自動車公害対策の一環として低公害車の普及のために、電気自動車購入費助成を行っています。

[申込資格(助成対象者)]

電気自動車を購入した個人または事業者で、自らの用に供し、次の要件を満たしている方

- 個人
本区に住所を有し、かつ、住所を有することとなった日から引き続き1年以上区民であること
事業者
中小企業基本法(昭和38年法律第154号)第2条に規定する中小企業者で、本区の区域内に事業所を有し、引き続き1年以上事業または活動を営んでいること

[助成対象車]

一般社団法人次世代自動車振興センターのクリーンエネルギー自動車等導入促進対策費補助金交付規程により補助を受けて購入した電気自動車で、使用の本拠の位置が中央区内にあること

なお、「使用の本拠の位置」とは、道路運送車両法(昭和26年法律第185号)第58条に規定する自動車検査証に記載された使用の本拠の位置のことです。

[助成額]

一般社団法人次世代自動車振興センターが補助した額の2分の1です。ただし、50万円を限度とし、その他の団体から補助を受けた場合には、その補助金と区の助成金との合算が一般社団法人次世代自動車振興センターが補助した額を超えないものとします。

なお、助成対象者が中央エコアクト(中央区版二酸化炭素排出抑制システム)認証取得者の場合は、助成額に10万円を加算します。

[助成予定台数]

3台(先着順)

環境政策課環境調査係

☎(3546)5408

東京人材銀行 就職面接会のお知らせ

東京人材銀行では、40歳以上の方で管理職・技術職・専門職の求人を取り扱っています。就職面接会は、人材銀行にご登録がない方でも条件を満たしている方なら参加していただけます。また当日は、就職に関する個別相談や応募種類の添削などのカウンセリングコーナーもあります。ぜひご参加ください。

2月16日(土)

午後1時~4時
(受付は午後0時30分~3時)

区役所8階大会議室

参加希望の方は、事前に東京人材銀行までお問合せください。

東京人材銀行紹介コーナー

☎(3212)1996

「まちかどクリーンデー」 毎月10日に好評実施中!

区民・事業所の方が力を合わせて「清潔で美しいまち中央区」をつくっていくために、毎月10日を「まちか

どクリーンデー」として、まちをきれいにする運動を展開しています。皆さんの積極的なご参加をお願いします。

毎月10日

午前9時から30分程度

都合が悪い場合は、ほかの日でも構いません。

区民、町会・自治会、商店会、事業所の方々など、どなたでも結構です。

ご自宅や事業所などの周辺清掃

清掃用具は各自ご用意ください。

集めたごみは、分別して通常のごみ収集日に集積所へお出しください。事業所の方は、通常の事業系ごみとして処理してください。

放置自転車、不法投棄されたごみなどは集めず、ご連絡ください(詳しい連絡先は区のホームページをご覧ください)。

[参加登録]

参加可能な方は、あらかじめ区に参加登録書をご提出いただくか(登録書は区のホームページからダウンロードしてお使いください)、電話でご連絡ください。

参加登録をされた方には、ご希望により、啓発用のタスキをお貸ししています。また、参加された方のお名前(事業所名など)や活動の様子を区のホームページで紹介しています。平成24年12月31日現在の登録件数は198件です。

道路課工務係

☎(3546)5403

登録手話通訳者選考試験

社会福祉協議

会では、日常生活において手話通訳を必要とする聴覚障害者の

支援や各種の行事などにおいて、有償で活動していただく登録手話通訳者の選考試験を実施します。

3月16日(土)

午前10時30分~(受付は午前10時~)

月島社会教育会館5階

[応募資格]

登録手話通訳者として活動を希望する区内在住または在勤の18歳以上の方で、次に該当する方

- 中央区上級手話講習会を修了した方、または同等の講習会を修了した方
前記に相当する手話通訳技術を習得している方

[選考内容]

- 手話読み取り
手話表現、面接

2月28日(必着)までに②~⑤(7頁記入例参照)⑥修了した講習会名と修了年度、保有資格⑦他区での登録手話通訳者としての活動経験があれば明記し、送付または持参する。

受験票は3月初旬に送付する予定です。

〒104-0032

中央区八丁堀4-1-5

中央区社会福祉協議会ボランティア・区民活動センター

☎(3206)0560

FAX(3206)0601

仮住宅使用者の募集

~建て替えをご計画の方へ~

区内にお住まいの方が安心して住み続けられるまちづくりなどを行う場合、その建て替え工事期間中に利用できる仮住宅の使用者を募集します。

[募集期間・施設内容]

別表1のとおり

[申込資格]

対象事業の区域内に居住している方で、建設工事期間中ほかに仮住宅を求めることが難しく、事業施行後も引き続き居住をする方、またはそれらの方が加わって構成された建て替えのための団体

[対象事業]

次の①~④のいずれかに該当し、別表1の使用開始期間内に仮住宅の使用が開始できる事業

- ①地区計画区域内の建て替え
②公共事業に協力するための建て替

別表1

Table with 7 columns: 施設名, 所在地, 施設種類, 間取り, 面積, 使用料月額, 募集戸数, 募集期間, 使用決定, 使用開始. Includes specific data for '晴海三丁目まちづくり支援用施設'.

平成25年度子どもの居場所「プレディ」参加登録児童募集

「プレディ」は小学校内に開設し、保護者の就労状況に関係なく、その学校の児童などが放課後や土曜日などに安全に安心して過ごせる子どもの居場所です。

[プレディ設置校]

別表2参照

プレディ設置校に在籍の児童およびプレディ設置校の通学区域内に住んでいて、他の中央区立小学校や私立小学校などに通学している児童

放課後子ども広場中央は、区立中央小学校と区立明正小学校の児童に限ります。

通学先の学校と通学区域内の学校の双方にプレディが設置されている場合は、参加登録はいずれか一方にしかできません。

[開設時間]

- 月~金曜日
プレディ設置校の放課後~午後5時
土曜日、春・夏・冬休みなど
午前9時~午後5時

保護者の就労など特別な事情がある

別表2 プレディ設置校

Table with 3 columns: プレディ名, 所在地・電話番号. Lists various 'Pre-di' locations across the district.

※放課後子ども広場とはプレディに準じた方法で実施する子どもの居場所です。

え
③住宅の供給に寄与する小規模共同化建築物の建て替え

住宅
住宅部分の床面積は総床面積のおおむね20%以上

敷地面積
おおむね165平方メートル以上

施行者など
二つ以上の敷地の共同化を行う方

④災害による建築物の建て替え

申込みが募集戸数を越えた場合は、対象事業の①~④の順を優先順位として決定し、優先順位が同じ事業の場合は抽選により決定します。

[使用期間]

原則として2年以内

2月28日(木)までに区役所5階地域整備課の窓口で配布している申込書で申込む。

地域整備課まちづくり推進主査
☎(3546)5472

るときは、午後6時まで

[活動内容]

- フリータイム
自主的な遊び、スポーツ、読書、自習など
各種教室
スポーツ教室、体験教室など

無料(ただし、傷害・賠償責任保険料600円と各種教室の材料費などの実費は保護者負担)

2月12日(火)から3月16日(土)までに参加登録申込書に必要な事項を記入し、保険料600円を添えて直接プレディに申込む。

参加申込書は各プレディまたは区役所6階教育委員会事務局庶務課で配布しています。また、区のホームページからダウンロードすることもできます。

平成24年度参加登録申込済みの場合でも改めて申込みが必要です。

学童クラブと重複して申込むことはできません。

詳しくは教育委員会事務局庶務課または各プレディにお問合せください。

教育委員会事務局庶務課学校施設係

☎(3546)5690

情報コーナー(7頁からのつづき)

「中央区動物愛護講習会」愛犬と楽しく暮らそう入門講座～犬との上手なつきあい方～

日 3月2日(土)
午後1時30分～3時
場 中央区保健所2階大会議室
対 区内在住・在勤者
内 犬を飼い始めた方、これから飼う予定の方を対象に、犬の選び方やしつけの重要性などの基礎知識を学ぶ。
[講師] ドッグライフプランナー 岸 良一
定 80名(先着順)
◎ ペットを連れての参加はできません。
費 無料
申 2月1日(金)から3月1日(金)までに電話で申込み。
問 中央区保健所生活衛生課生活衛生係

☎(3541)5936

第3回市民健康講座～笑い与健康～

日 2月15日(金)
午後6時30分開演(6時開場)
場 日本橋公会堂4階ホール
対 中学生以上の方
内 落語
◎ 落語の前に20分程度日本橋医師会副会長による講演「日本橋のちりとてちん～日本橋医師会の活用法～」があります。
[講師] 落語家 三遊亭 遊雀(落語芸術協会 三遊亭小遊三)
定 440名(先着順)
費 無料
◎ 小学生以下のお子さんは入場できませんので、ご了承ください。
◎ 直接会場にお越しください。
問 日本橋医師会
☎(3666)0682

スポーツ

健康ヨーガ体験教室

初めての方もお気軽にヨーガを楽しく体験してみませんか。
日 2月23日(土)
午後1時～3時
場 浜町メモリアル4階会議室
対 区内在住・在勤者
内 呼吸とストレッチを重視した健康

ヨーガで、身体の柔軟性とリンパの流れを改善します。
◎ 食事は開始2時間前までに軽めに済ませ、動きやすい服装でお越しください。
定 20名(先着順)
費 無料
[持ち物] バスタオル
申 2月1日(金)から電話で申込み(受付時間は午前9時～午後5時)。
問 浜町メモリアル
☎(5695)8051

ほっとプラザはるみ スポーツ教室のお知らせ

[実施期間] 4月～6月
[教室の種類] 別表1のとおり
申 2月5日(火)から19日(必着)までに往復はがきに①～⑤(7頁記入例参照)⑥性別を記入して申込み。

◎ 施設で直接申込み場合は返信先の住所・氏名を記入した官製はがきを持参してください。
◎ 詳しくは施設へお問合せください。
問 〒104-0053
中央区晴海5-2-3
ほっとプラザはるみ
☎(3531)8731

Table with 6 columns: 開催予定の教室, 曜日, 時間, 定員, 回数, 料金. Lists various sports classes like キッズスイム, ヨーガ, etc.

◎ その他、楽しい教室を用意しています。◎ 予定は変更になる場合があります。

催し物

映画鑑賞会

日 2月23日(土)
内 折り梅(日本映画 111分)
[上映開始] 午後2時
場 日本橋図書館6階ホール
定 70名(先着順)
費 無料
申 当日、直接会場へお越しください。
問 日本橋図書館
☎(3669)6207

芸能であり、今も多くの人を魅了する歌舞伎に関する本を集めて展示します。
費 無料
問 日本橋図書館
☎(3669)6207
もっと知りたい! 第2日曜日 は天文・宇宙のトピラ
～「だいち」による地球観測と後継機「ALOS-2」への期待～
日 2月10日(日)
午後1時～2時(開始5分前には要入場)
場 タイムドーム明石プラネタリウムホール
内 陸域観測衛星「だいち」は、2006年1月24日の打ち上げから、約5年3カ月の間に、地球を25,000回以上まわり、非常に細かな地球表

展示会「歌舞伎展」

日 2月1日(金)～27日(水)
場 日本橋図書館5階展示コーナー
内 400年以上の歴史を持つ日本の伝統

面の画像をたくさん撮りました。地図の作成、森林監視、災害の監視などを目的に打ち上げられた衛星ですが、地球環境の監視をはじめ多くの情報をえることができました。今回は、この「だいち」の紹介と今年宇宙へ出発する後継機「ALOS-2」の特徴についてお話しします。

[講師] JAXA宇宙利用ミッション本部、工学博士 島田政信
定 86名(先着順)
費 無料
◎ 直接会場へお越しください。
◎ 入場整理券(1人1枚)を当日正午から受付で配布します。
問 郷土天文館「タイムドーム明石」
☎(3546)5537

タイムドーム明石 プラネタリウム バレンタインデー特別投影

日 2月11日(祝)
場 タイムドーム明石プラネタリウムホール
内 別表2のとおり
定 各回86名(先着順)
費 300円(未就学児、区内小・中学生は無料)
◎ 直接会場へお越しください。
問 郷土天文館「タイムドーム明石」
☎(3546)5537

Table with 2 columns: 投影時刻, 投影内容. Lists projection times and content like 冬の星空, HAYABUSA BACK TO THE EARTH, etc.

◎ 各回とも投影時間は40分程度

銀座 Blossam「銀座ハイカラ寄席」第2回開催!

～三遊亭円楽、柳家喬太郎、古今亭菊之丞～
日 4月19日(金)
午後6時30分開演
場 銀座 Blossam(中央会館)ホール
内 豪華落語家3人による競演
・「笑点」メンバーとしてお馴染みの三遊亭円楽
・人気落語家の一人に挙げられる柳家喬太郎
・端正な語り口としなやかな風情で聴く人を引き込む古今亭菊之丞
異なるタイプの3人の落語を存分にお楽しみください。
費 区内在住・在勤者 3,000円

一般 3,500円
日 2月3日(日)午前10時から銀座 Blossam 窓口でチケットを販売します。
◎ 区内在住・在勤者用のチケット購入の際は、区内在住・在勤者であることを確認できるもの(運転免許証、社員証など)を銀座 Blossam 窓口までご持参ください。
◎ 一般券は、チケットぴあ・イープラス・カンフェティでも販売します。詳しくは銀座 Blossam のホームページをご覧ください。
◎ 全席指定。未就学児童の入場はご遠慮ください。
問 銀座 Blossam(中央会館)
☎(3542)8585
HP http://www.ginza-blossom.jp/business/

「歌舞伎大道具の伝承」講演会

多くの方に文化財保存技術の大切さを知っていただくため、文化庁から「選定保存技術」として選定され、技の保存、伝承を図っている歌舞伎大道具(背景画)をテーマに講演会を開催します。
日 2月15日(金)
・第一部 午後1時～2時
・第二部 午後2時30分～5時
場 教育センター5階視聴覚ホール
内 ・第一部 歌舞伎イヤホンガイド 解説でおなじみのカブキ・キャスター小山観翁氏による講演
・第二部 舞台美術「塀」をテーマに保存会運営委員である田淵直孝氏による講演
定 100名(先着順)
費 無料
◎ 直接会場へお越しください。
問 歌舞伎大道具(背景画)製作技術保存会
☎(3206)8730

その他

電気エコ(急速充電)スタンドを設置しています

区では、地球温暖化対策、自動車公害対策の一環として、区営駐車場に電気自動車用電気エコ(急速充電)スタンドを設置していますのでご利用ください。
[設置場所]
・中央区役所附属駐車場 築地1-1-1
・浜町公園地下駐車場 日本橋浜町2-59-4
・月島駐車場 月島4-1-1
[利用時間]
・中央区役所附属駐車場 終日
・浜町公園地下駐車場および月島駐車場 午前7時～午後10時(入庫は午後9時まで)
費 無料
◎ 浜町公園地下駐車場および月島駐車場は有料駐車場ですが、充電スタンド利用で、1時間以内の出庫は駐車料金が無料です。
◎ 詳しくはお問合せください。
問 環境政策課環境調査係
☎(3546)5408

凡例 日時 会場 対象 内容 定員 費用 申込方法 問合せ(申込先) HP ホームページアドレス Eメールアドレス

凡例 日日時 会場 対象 内容 定員 費用 申込方法 問い合わせ(申込)先 HP ホームページアドレス Eメールアドレス



記入例(はがき・ファクス)



1人1枚 限り

往復はがきの場合は 返信用の宛名に〒・住所・氏名を記入

- ①講座名など ②氏名・ふりがな ③〒・住所* ④電話番号 ⑤年齢 ⑥その他必要事項

※在勤の方は会社名・所在地・電話番号、在学の方は学校名・所在地・電話番号も記入 ◎固に〒・住所が記載されていない場合の宛先は 〒104-8404 築地1-1-1 申込先へ ◎「電子申請も可」と記載されているものは 区のホームページの電子申請から申込みも可能

施設

3月分運動場等抽選申込み

区立運動場等の体育施設は公共施設予約システムで施設の抽選・予約の申込みを受け付けています。

対「体育施設団体利用登録」をしている団体

[申込期間]

2月1日(金)～8日(金)午後9時30分

[3月の区民優先日]

- 月島運動場 3日(日) 晴海運動場 24日(日) 浜町運動場 17日(日) 豊海テニス場 10日(日)・20日(祝)

公共施設予約システムを利用して申込み。

公共施設予約システム

[利用できる機器]

- ・インターネットが利用できるパソコン・携帯電話など ・区役所、日本橋・月島区民センターに設置してある利用者端末

スポーツ課体育施設係

☎(3546)5529

HP公共施設予約システム

- ・パソコン用アドレス http://yoyaku.city.chuo.lg.jp/web/ ・携帯電話用アドレス http://m-yoyaku.city.chuo.lg.jp/mobile/

総合スポーツセンター 利用案内

[開館時間]

午前7時～午後9時30分(トレーニングルーム・温水プール・ゴルフ練習場)

◎その他の施設は午前9時～午後9時30分

[休館日]

- ・毎月第3月曜日(祝日の場合はその翌日) ・年末年始(12月28日～1月4日)

[トレーニングルーム]

- 個人利用料金(2時間) ・一般 400円 ・区内在住65歳以上の方 無料(無料利用証の提示が必要)

◎機器の使用方法などのアドバイスやリズム体操などのショートプログラムも実施しています。

◎初めて利用の方は初回者講習会(有料)の受講が必要です。日程などはお問合せください。

[温水プール]

- 個人利用料金(2時間) ・一般 500円 ・一般区民 350円 ・中学生以下 250円

・幼児、区内在住または在学の小・中学生、区内在住の65歳以上の方・障害のある方 無料(幼児以外は無料利用証の提示が必要)

[早朝1時間券について]

トレーニングルームおよび温水プールについては、午前7時から8時

59分までの間に限り、「早朝1時間券」を販売しています。

[その他スポーツ施設]

主競技場、第2競技場、第1・第2武道場、卓球場、小体育室、第2小体育室、エアライフル場、弓道場、アーチェリー場、ゴルフ練習場

◎無料利用証の交付などについてはお問合せください。

総合スポーツセンター

☎(3666)1501

図書館の臨時休館

図書館では、施設の保守点検のため次のとおり臨時に休館します。

京橋図書館

2月11日(祝)

日本橋図書館

2月11日(祝)、3月11日(月)

月島図書館

2月11日(祝)

◎詳しくは各図書館にお問合せください。

京橋図書館

☎(3543)9025

日本橋図書館

☎(3669)6207

月島図書館

☎(3532)4391

保健・医療・福祉

医療費のお知らせ

国民健康保険加入者の皆さんに、「医療費通知」を2月下旬に送付します。この通知は、6カ月分の医療費の総額などをお知らせするものです。

今回は、平成24年6月から11月までの診療内容を、お知らせします。なお、柔道整復師などからの請求分については、平成24年7月から12月までをお知らせします。

加入者の皆さんに国民健康保険制度に対する理解を深め、健康維持の大切さを認識していただくためのお知らせですので、受け取り後に特に手続きをする必要はありません。

なお、医療費の総額が3,000円以下の場合や、病院などからの請求が遅れている場合は、お知らせしませんのでご了承ください。

◎この通知は、確定申告時の添付資料として使用することはできません。

保険年金課給付係

☎(3546)5361

吹き矢の体験教室・健康相談の開催

第1部 吹き矢の体験教室

2月27日(水)

午後2時～4時

吹き矢の体験を通じて呼吸法を学ぶ。

[講師]日本吹き矢レクリエーション協会指導員

定15名(先着順)

第2部 健康相談

2月27日(水)

午後4時～5時

気管支ぜん息などの呼吸器疾患でお悩みの方のための、保健師による健康相談

定5名(先着順)

共通

場日本橋社会教育会館7階第1洋室

対区内在住・在勤者で気管支ぜん息

などの呼吸器疾患をお持ちの方 費無料

2月1日(金)から15日(金)までに電話で申込み。

◎第1部と第2部の両方の参加も可能です。

福祉保健部管理課保健係

☎(3546)5400

講座

社会教育会館 講座のご案内

社会教育会館では、生活の向上や趣味の発見に役立つさまざまな講座を開催しています。2月初旬～3月末に開催予定の講座は別表のとおり

別表

Table with columns: 開催館, 日時(開講日), 内容など, 定員・費用, 申込期限. Rows include 築地 and 月島 locations with various course details.

◎申込みは先着順です。定員になり次第締め切ります。申込期限以降はお問合せください。 ◎費用は教材費・材料費込みです。 ◎講座内容は一部変更になる場合があります。

シルバーパソコン “ステップアップ”教室

パソコンの初級程度はマスターし、次のステップに進みたい方向けの教室です。復習をお考えの方もどうぞ。

「文書作成」コース

2月3日(月)～8日(金) 計5回 午前10時～正午

もっと美しい文書を作りたい方に修飾技法を指導します。

「はがき」コース

2月3日(月)～15日(金) 計5回 午前10時～正午

写真を取り込んだはがき作りに挑戦しませんか。

共通

場シルバー人材センター2階研修室

対60歳以上の方

[講師]シルバー人材センターの会員

定各コース10名(申込多数の場合は抽選)

費各コース4,000円(「文書作成」コースはFOM出版「初心者のためのWord2007(1,260円)」を使用します)

2月13日(必着)までに往復はがきに①希望コース(複数コース可)②～⑤(7頁記入例参照)⑥パソコンの機種名⑦申込理由を記入して申込み。

◎当選者は当選はがきで指定された口座に受講料を納入してください。期限経過後は、補欠の方に受講資格が移ります。

◎パソコンのOSはWindows7です。

〒104-0032

中央区八丁堀3-17-9京華スクエア1階

中央区シルバー人材センター

☎(3551)2700

(7) テレビ広報番組「こんにちは 中央区です」(15分番組)は、東京ベイネットワークのケーブルテレビ9チャンネル(アナログ)または111チャンネル(デジタル)(毎日AM10:00・PM0:00・PM8:00)、東京ケーブルネットワークのケーブルテレビ5チャンネル(アナログ)または111チャンネル(デジタル)(毎日AM9:30・PM0:00・PM7:30)で放送しています。

トピックス



第57回 新年子ども羽根つき大会

1月12日、総合スポーツセンターで新春恒例の「新年子ども羽根つき大会」が開催されました。全区立小学校から64チーム、384人が参加し、熱戦が繰り広げられ、観覧席の応援団からは大きな声援や拍手が送られていました。

中学生の「税の作文」

次代を担う中学生が、私たちの身近な生活環境と税との関わりについて関心を持ち、税への理解を深められるよう、全国納税貯蓄組合連合会および国税庁が主催する中学生の「税についての作文」の募集が毎年行われています。今回も本区の多くの中学生が応募しました。

その中から、「東京国税局管内納税貯蓄組合連合会会長賞」を受賞した日本橋中学校の延原理沙子さんの作品を紹介いたします。

※問合せ先 税務課管理係
☎(3546)5265

『税金の大切さ』

日本橋中学校 延原理沙子
七月、学校で税理士さんが今の日本の税金はどのように使われているかや税金の大切

さについて教えてくださいます。普段、税についてあまりふれることはなかったけれども税の使い道や消費税が増税されるとどうなるか、もし税金がなかったらどうなるかという疑問が増し、自分のためにも税金について調べ、考えてみることにしました。

私が知っている税金といえ、買い物をした時にかかる消費税ぐらいでした。ところが最近母と病院に行った時、受付で保険証を提示すると治療費の負担が少なく済むことも税金のおかげだと知りました。他に税金の使い方には郵便局や警察、消防署などの公的サービスがあります。簡単に言えば無料サービスのようなものですね。また公園や図書館、公立の学校も区や市の税金

金でまかなわれています。今年の夏、私は中央区の海外派遣員としてオーストラリアに行ってきました。私たちが海外で教育を受けられることも区民の税金が使われていることを初めて知りました。税金は私たちの暮らしを支えていることがわかりました。

税金には、「払うもの」と「つかうもの」二つの面があります。普段の生活で税金を払うことだけに注目しがちですが、実はその税金は身の回りの様々なことに使われていることも事実なのです。

まず、「払うもの」として、税金を納めている立場側に立ってみると負担に感じることが多々あります。実際、消費税が引き上げられることになったらどうでしょうか。毎回、同じ金額を払っていたのにそれが大幅に変わる事は暮らしや普段の生活も変わってくるかもしれません。果たして本当に必要なのか、役に立つのだろうか、税金の無駄遣い(公共事業)や汚職などのニュースを聞くともう側は否定的になるのも仕方なく思います。次に、「つかうもの」として

は今日、国が抱える社会保障の問題があります。現在、少子化であると同時に日本の高齢化が進んで社会保障の費用が増えつつあります。二〇〇〇年には六十五歳以上の高齢者一人を三・六人で支えるのに対し二〇四〇年には一・六人で支えることになる世の中では、税金の使用が必要なのです。私たちが大人になり納税する頃になると、更なる負担が課せられるのです。社会全体のためにも、私たち自身のためにも税金は必要だと思えました。私たちが将来支払う税金が多くの人の手助けとなり、自分たちも色々な人に支えられるために役立つものが税金なのです。

今回税について調べていくうちに自分の将来に大きく関わってくる問題だと感じました。一人一人が納めた税金が今の暮らしと豊かな社会を支えている事を忘れずに、そして普段から小さな事でも税金の大切さを正しい目で理解して社会に関心を持ち、将来税金を納めることが出来たら良いと思います。

中央区内共通買物券(ハッピー買物券)の使用期限は3月31日(日)までです

中央区内共通買物券(ハッピー買物券)が利用できるのは三月三十一日(日)までです。区が贈呈した敬老買物券・新生児誕生祝買物券も同様です。期限を過ぎた券は使用できなくなりま

※問合せ先 商工観光課中小企業振興係 ☎(3546)5487

ふれあい 広場

人と人をつなぐ「日本語ボランティア」

皆さんは日本語でコミュニケーションをとることが困難な区内在住・在勤・在学の外国人の方々に支援するため、ボランティア指導員による日本語教室が開催されていることをご存じですか。

この教室は文化・国際交流振興協会(CCIEA)が主催または支援しており、日本語ボランティアが外国人に対する日本語の指導や教室の運営を行っています。

今回は、CCIEA日本語教室において日本語ボランティアとして活動している鈴木さん、岡田さん、青柳さんにお話を伺いました。

この活動をしていく中で日本語の難しさを日々実感している皆さんにやりがいについて尋ねたところ、鈴木さんは「外交問題や世界情勢に関係なく、外国の方とのコミュニケーションを通じて信頼関係を築けた時は嬉しいですし、末端の外交官として活動して



▲日本語ボランティアの鈴木さん(左)、岡田さん(中央)、青柳さん(右)

24時間巡回型ホームヘルプ サービスをご利用ください

要介護者が自宅で自立した日常生活を営めるよう、ホームヘルパーの派遣などにより自宅での身体介護を提供する介護保険のサービスです。

対象 区内在住の要介護1～5に認定された方で寝たきり等日常生活に支障がある方
サービスの内容 二十四時間三百六十五日定期巡回による三十分未満の身体介護サービス(おむつ交換・体位交換、トイレ・移動介助、身体清拭、口腔

いるなど)と思います。微力でも草の根の国際交流に携わっていることがこのボランティアの魅力ですね」と話してくださいました。鈴木さんはこの魅力にひかれ、十五年間日本語ボランティアを続けているそうです。

日本語を使って外国人へ日本語を教えている日本語教室。漢字や英語などの共通言語がなく、込み入ったことを教えることが困難な時も多いようです。そのような時には皆さん、イラストやジェスチャーを用いるなど工夫をしているそうです。

また、岡田さんは「木曜日教室には託児があるので小さなお子さんを抱えたお母さんたちにもぜひ参加してほしい」として青柳さんは「指導者・学習者ともに満足度の高い、楽しい教室運営を心掛けていきたい」と話してくださいました。どのようにしたら



▲CCIEA日本語教室(木曜日教室)の風景

※問合せ先 文化・国際交流振興協会 ☎(3297)0251
ホームページアドレス <http://www.chuo-ci.jp>