




晴海西中学校入学前説明会

令和6年2月10日(土)
令和6年3月10日(日)

次第

- 入学のしおりのご案内
- 其他のご案内
 - ・校内のご案内
 - ・今後の手続きについて
- 質疑応答



入学のしおりのご案内

(令和6年度新入生・転入生 入学前説明会資料)

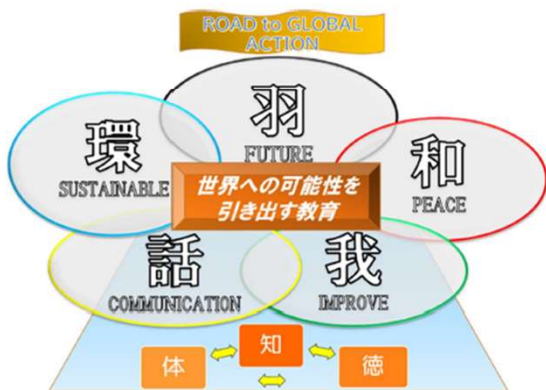
中央区立晴海西中学校

入学のしおり

本校の教育理念

「個性を生かす教育」や「協働的な学び」を実践し、解のない問題に対して、自ら考え他者と協働しながら解決できる資質・能力を育むことが重要であること、また、子どもたちがたくましく生き抜き、世界で活躍できる人材を育成することが求められていることを背景として踏まえつつ、晴海西小学校及び晴海西中学校は、東京2020大会の選手村跡地に立地する新校であることから、五輪(5つの「わ」)に因んで以下の教育理念を設定します。

5	羽(FUTURE) 社会に貢献する気概をもち、世界で活躍する人
4	環(SUSTAINABLE) 持続可能な社会に向け、考え行動する人
3	和(PEACE) 平和の実現に向け、多様性を受け入れる心豊かな人
2	話(COMMUNICATION) コミュニケーションをとり、協働して解決する人
1	我(IMPROVE) 高い志をもち、おのれを磨き続ける人



【新1年生】

中学校で学ぶこと

中学校の授業は週5日、29時間行われます。1時間は50分です。大きく分けて4つの活動を通して様々なことを学んでいきます。

1 教科の学習

国語、社会、数学、理科、音楽、美術、保健体育、技術・家庭、外国語(英語)の9教科を学習します。各教科にはそれぞれの教科目標があります。基礎的・基本的な知識や技能を確実に身に付け、それを活用して思考力・判断力・表現力を伸ばしていきます。

2 特別の教科 道徳

豊かな心をもち、人間としての生き方を自覚し、未来を切り拓いていく主体性のある人間となるために、その基盤となる道徳性を育てていきます。道徳は教育活動全体で行われますが、その要となるのが週1時間の道徳の時間です。

3 特別活動

学級活動・生徒会活動・学校行事という3つの活動の場で学びます。集団活動を通して互いに高め合い、個性を伸ばし、社会性を身に付けて、社会の中で自分を生かしていく力を養うことを目指しています。

4 総合的な学習の時間

様々な課題に目を向け、体験的な学習、探究的な学習、協同して取り組む創造的な学習等を発達段階に応じて実施しています。生徒が教科等で身に付けた力を総合的に働かせる中で生徒の生きる力を培うことを目指しています。

中学校の学校生活

1 学習について

(1) 小学校との違いは？

- ◇中学校は教科担任制で、全教科で担当の先生が変わります。授業時間は50分になります。学習内容が難しくなるので、しっかり学習しましょう。
- ◇次の教科は名前が変わります。
算数→数学 体育→保健体育 図画工作→美術または技術
- ◇学習の定着状況を確認するため、定期テストが行われます(年4回程度)。

(2) 1週間に何時間学習するのか？

	国語	社会	数学	理科	音楽	美術	保健体育	技術家庭	英語	総合	道徳	特別活動	総計
1年	4	3	4	3	1.3	1.3	3	2	4	1.4	1	1	29
2年	4	3	3	4	1	1	3	2	4	2	1	1	29
3年	3	4	4	4	1	1	3	1	4	2	1	1	29

※その他、朝学習、朝読書を行います(1校時前10分間)。

【新1年生】

入学までの準備・入学式について

1 入学までの準備について (1)～(4)は学校指定品となります。

- (1)標準服 (2)体育館履き (3)通学用かばん (4)体育着
※教科書等は、入学後配布します。

2 入学式について

日 時 令和6年4月9日(火) 午前10時 開式
会 場 晴海西中学校体育館
受 付 時間:午前9時～9時50分 (遅れないようにお願いいたします。)
場所:1階中学校入口

(1) 受付手順

- ・受付は所属クラスごとになっております。所属クラスの名簿を玄関前で配布しておりますので、お子様のクラスをご確認の上、就学通知書を受付にご提出ください。
- ・お子様は所属クラスを確認後に教室に移動します。各クラスごとに、名前の確認、式についての説明等を行います。
- ・保護者様の参列につきましては、各家庭2名を想定しております。それ以上で来校された際は、参列される保護者以外の方はサテライト会場での参観になる場合があります。

(2) 服装・持ち物

- ①就学通知書 ②筆記用具 ③通学用かばん ④体育館履き (新入生は標準服を着用する。)
※校内は一足制になりますので、保護者様も外履きのまま校内へお入りください。床材の保護のため、細いヒールの靴等のご遠慮ください。
※体育館の床材は校内の床材と異なるため、体育館用の履物(底がゴム素材、または柔らかいもの)を別途ご持参ください。

(3) その他

- ・自動車・バイク・自転車での来校はご遠慮ください。
- ・校門前での写真撮影は入学式終了後をお願いします。
- ・入学式を欠席する場合の連絡や問い合わせは、4月3日(水)以降、電話にてご連絡ください。
- ・**入学式の予定は状況により変更になることがあります。その場合、学校HPに掲載しますので、入学式が近くなりましたら一度学校HPをご確認ください(学校HPは4月1日までに開設予定です)。**

【新2、3年生】

始業式までの準備・始業式について

1 始業式までの準備について

- (1)標準服 (2)通学カバン (3)体育着 (4)体育館履き
※(1)～(4)は以前の学校のものを着用、使用しても構いません。
※教科書は入学後配布します。

2 始業式について

日 時 令和6年4月8日(月)
登校時間 8時00分～8時20分までの間に登校、8時20分には教室で着席しましょう。
※授業開始時間は8時25分です。
下校時間 10時頃を予定
持 ち 物 体育館履き、体育館履き袋、筆記用具
そ の 他 ※学校へのお問い合わせ、欠席等の連絡は、4月3日(水)以降、4月8日(月)当日も含め、電話連絡にてお願いいたします。
※4月9日(火)の入学式には、2、3年生も参列します。当日の予定は後ほどお伝えします。
※給食開始は4月10日(水)になります。

【新1年生・新2、3年生 共通】

学校生活について

1 4月8日(月)～4月12日(金)の予定について

日にち	新1年生	新2、3年生
4/ 8(月)		始業式
4/ 9(火)	入学式	
4/10(水)	・4/10(水)より給食開始	
4/11(木)	・授業(5時間目、または6時間目まで)	
4/12(金)	・詳細な予定については各学年で連絡します。	

2 1年の活動について(暫定) ※詳細は開校後に改めて決定します。

(1) 学校行事

- ◇1学期 入学式 運動会(生徒総会)
- ◇2学期 中央区連合陸上大会 生徒会役員選挙 文化祭
- ◇3学期 中央区作品展覧会 3年生を送る会 卒業式

(2) 学年行事

- ◇1年生 柏移動教室 校外学習
- ◇2年生 長野移動教室 職場体験学習 中央区連合音楽会 校外学習
- ◇3年生 音楽鑑賞教室 修学旅行

(3) 生徒会活動

小学校の児童会から生徒会と名称が変わります。直接選挙で選ばれた生徒会役員と各学級の代表を中心に様々な活動が進められます。運動会や合唱コンクールなどの行事では実行委員会が作られ、生徒が主体となって活動しています。

(4) 部活動

現段階では未定ですが、開校後に学校や生徒の希望などを考えながら開設する予定です。

3 生活のきまりについて

学校では、生徒の安心安全を第一に考えています。そして、落ち着いた集団生活を基盤に、互いを認め合い大切にしたい協力し合う人間関係の中で、一人一人が個性を磨き豊かな社会性を身につけてほしいと願っています。

そのためには、学校生活にも秩序が欠かせません。そこで、必要なきまりを「生徒心得」として定める予定です。詳細は開校後に改めて決定し、入学後説明しますので、規則を守って行動できるようにしましょう。

[生徒心得(暫定)]

- ① 登校は8時20分までに自席に着席する。下校時刻15時40分以後の居残りは担当の先生の許可を受ける。登校してからの外出は原則として許可しない。
- ② 欠席の場合は保護者の方から電話または保護者連絡アプリ tetoru で8時10分までに連絡する。
※tetoruの登録については、入学後、学校からご案内します。それまでは電話連絡をお願いします。
- ③ 貴重品、学校生活に不要なものは持ってこない。
- ④ 所持品には学年、組、氏名をはっきりと書く。
- ⑤ 放課後の諸活動は活動時間を守って行う。最終下校は18時。
- ⑥ 服装(新2、3年生については、以前の学校のものを着用、使用してもよい。
◇服 装 ・標準服を着用(スカートの長さはひざが隠れる程度)
◇履きもの ・通学用…運動靴または革靴
※一足制のため、通学用の靴のまま校内で生活します。革靴で登校の場合、校庭で体育の授業を行うときは、別に運動靴を用意してください。
・体育館用…体育館履き
※体育館での授業等は、体育館履きに履き替えます。
・靴下…白色か紺色(無地またはワンポイント可) 防寒等で黒タイツ可。
◇か ば ん ・指定の通学用かばん(サブバッグは指定なし)
◇体 育 着 ・体育着(半袖シャツ、ハーフパンツ、上下ジャージ)
- ⑦ 頭 髪 常に清潔であるように心がける。
・中学生らしい髪型で長すぎないこと(長い場合は結ぶ)。
・髪をとめる必要があれば黒いヘアピン、または黒、紺、茶色のゴムひもでもとめること。
・パーマ、染髪等はしないこと、整髪料を使用しないこと。

4 保健について

(1) 学校医(内科・歯科・耳鼻科・眼科・薬剤師)について

開校後にお知らせします。

(2) 出席停止について

生徒が以下の特定の感染症にかかった場合、学校保健安全法の定めるとおり出席停止になります。完全に治るまで登校を見合わせてください。出席停止の期間については症状により異なります。

インフルエンザ	麻疹(はしか)	風疹(三日はしか)	水痘(水ぼうそう)	百日ぜき
流行性耳下腺炎(おたふくかぜ)	咽頭結膜熱(プール熱)	溶連菌感染症	感染性胃腸炎	その他の感染症(コロナウイルスなど)

医師から「感染症」と診断を受けたら、必ず学校に連絡してください。

(届出用紙「登校許可証明書」は開校後、学校HPからダウンロードができるようにします。

※インフルエンザ、コロナウイルスに感染した場合、「登校許可証明書」は、必要ありません。

医師の許可があるまでは、家でよく療養してください。

(3) 独立行政法人日本スポーツ振興センター 災害共済給付制度のご案内について

中央区では、独立行政法人日本スポーツ振興センターの災害共済給付制度に加入し、万が一生徒が学校でけがをした場合に、医療費等の給付が受けられるようにしています。

※詳細については、4月以降に改めてお知らせします。

(4) 食物アレルギー等への対応について

アレルギー疾患や心臓・腎臓疾患などの治療中で、給食や体育の授業等に配慮が必要な生徒について、医師の指示に基づいた対応をすることとしております。

お子様の疾患について、学校での特別な管理・配慮等の取り組みを希望する場合は、必ず次の手続きが必要となります。

◇「お子さんの疾患に関する調査票」を記入の上、至急、学務課にご提出ください。

(「お子さんの疾患に関する調査票」は、区HPから電子申請することができます。)

調査票の提出後、学務課から「学校生活管理指導表」を送付しますので、医療機関を受診の上、至急学務課にご提出ください。後日、面談を実施します。

(参考)

区HP「入学前の健康診断・アレルギー面談等(晴海西小学校・晴海西中学校)」

https://www.city.chuo.lg.jp/a0049/gakumu/haruminishi_kenkousindan.html



5 学校納入金について

教材費や卒業対策費、修学旅行など保護者にご負担いただく経費で、各学校で徴収するものです。

◇ 学校納入金の納付方法

口座振替となります。納付にあたり、ゆうちょ銀行の口座が必要ですので、入学までにゆうちょ銀行の口座を開設していただくようお願いいたします(保護者名義でもお子様名義でも可)。

※口座振替に係る提出書類、納付金額、納付スケジュール等は、後日学校を通してご案内します。

中央区立晴海西中学校

〒104-0053 中央区晴海5-3-5 電話:03-5560-1270(4月1日開通)

※欠席連絡や問い合わせは4月3日(水)以降にお願いいたします。

❀晴海西中学校標準服❀

Aタイプ



Aタイプ 夏服



Bタイプ(スカート、スラックス)



Bタイプ 夏服(スラックスもあり)



ネクタイ・リボンは選択可



ブレザーのボタン



通学カバン



★晴海西中学校体育着★

ジャージ上下、半袖、ハーフパンツ



体育館履き



標準服・体育着 ご注文期間

2月18日(日)まで

◇2月19日(月曜日)以降のご注文は始業式・入学式に間に合わない場合がありますので、ご注意ください。

◇ご注文期間以降のご注文は、下記電話番号かHPよりお問い合わせください。

イトーヨーカドー木場店2F スクールゾーン木場店
TEL 080-1945-1357
【営業時間】10:00~18:00





校内のご案内

校内のご案内

■ 校内図



校内のご案内

■ 校内図



2F



3F



校内のご案内

■ 校内図



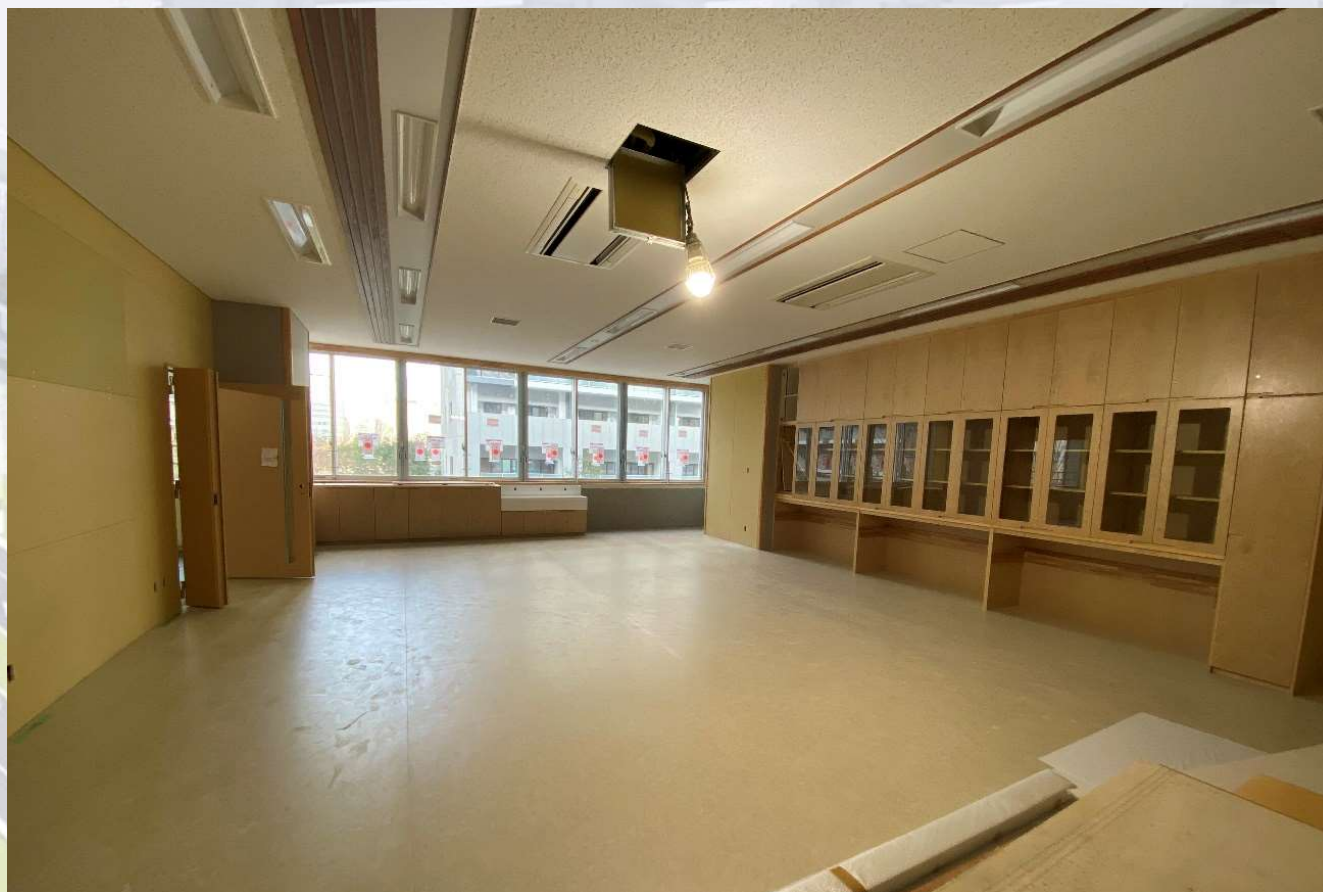
校内のご案内

■ 工事状況 外観



校内のご案内

■ 工事状況 内観(音楽室)



校内のご案内

■ 一般公開

入学予定の方や地域の方など、一般の方が校内を見学できるように、3月2日(土)に一般公開を行う予定です。

詳細は、「区のおしらせ ちゅうおう」2月1日号及び区HPをご覧ください。

<https://www.city.chuo.lg.jp/a0049/kosodate/gakkoukyouiku/shouchuugakkou/iten/haruminishi-kaikou.html#ippankoukai>





今後のお手続きについて

今後のお手続きについて

新入学の方(新1年生)、転校の方(新2～3年生)について、転入・転居時期ごとに必要な手続きを別紙「今後のお手続きについて」及び区HPに記載しております。ご確認ください、お手続きをお願いします。

・新入学の方(新1年生)

https://www.city.chuo.lg.jp/a0049/gakumu/harunishi_shinnyuugaku.html

・転校の方(新2～3年生)

<https://www.city.chuo.lg.jp/a0049/gakumu/harunishitenkou.html>



本日説明した内容は今後変更になる場合があります。
最新の情報は区HP・学校HPにてお知らせしますので、
定期的にご確認いただくようお願いいたします。
(学校HPは4月1日までに開設予定です。)

■区HP



<https://www.city.chuo.lg.jp/a0049/kosodate/gakkoukyouiku/shouchuugakkou/iten/haruminishi-kaikou.html>

問い合わせ先

- 教育内容について
指導室指導主事 03-3546-5535
- 校内のご案内について
学校施設課施設整備係 03-3546-5498
- 今後のお手続きについて
学務課学事係 03-3546-5512~5514

中央区立晴海西中学校



TEL:03-5560-1270(4月1日開通)

※欠席連絡や問い合わせは4月3日(水)以降にお願いいたします。