

中央区立晴海西中学校 令和6年度新1年生学校説明会

令和5年9月10日(日)

令和5年10月14日(土)

○令和6年度新1年生対象 中央区立中学校案内
(中央区ホームページ)

https://www.city.chuo.lg.jp/a0049/kosodate/gakkoukyouiku/sho_uchuugakkou/nyuugaku/sinnyugaku_chugaku.html



次第



- 施設概要について
- 教育内容・標準服について
- 今後のお手続きについて
- その他・質疑応答

出席者紹介

- 学務課長 鷺頭 隆介
- 学校施設課長 岡地 貴志
- 指導室長 小林 傑
- 指導室統括指導主事 清水 浩和
- 指導室指導主事 上田 純一
- 指導室指導主事 深滝 恵



施設概要について

施設概要について

■ 所在地・通学区域 中央区晴海五丁目3番5号



施設概要について

■ 建物規模

- ・敷地面積 約16,800m²
- ・建築面積 約 7,500m²
- ・延べ面積 約25,800m²
- ・構造・規模 鉄骨鉄筋コンクリート造
(一部鉄骨造、鉄筋コンクリート造)
地上5階／地下1階
- ・高さ 23.1m

施設概要について

■ 教室等

・小学校

普通教室30室、音楽室、理科室、図工室、特別支援教室、プレディ、管理諸室等

・中学校

普通教室15室、音楽室、理科室、技術室、美術室
特別支援教室、武道場、管理諸室等

・共用

体育館、校庭、屋内プール、図書室、給食室
家庭科室(調理室)、ランチルーム等

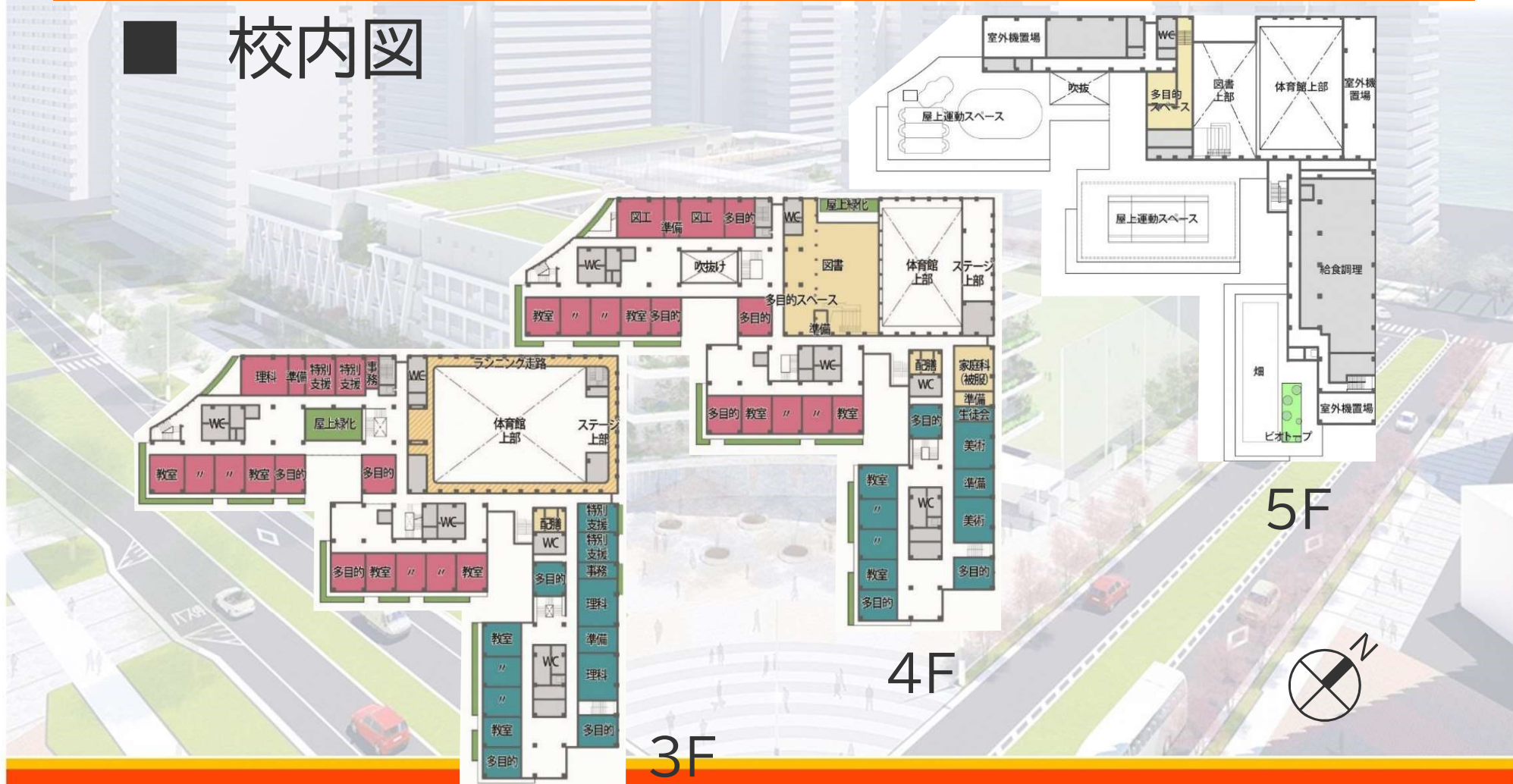
施設概要について

■ 校内図



施設概要について

■ 校内図



施設概要について

■ パース図(外観鳥瞰 西)



施設概要について

■ パース図(外観鳥瞰 北)



施設概要について

■ パース図(外観鳥瞰 東)



施設概要について

■ パース図(外観鳥瞰 南)



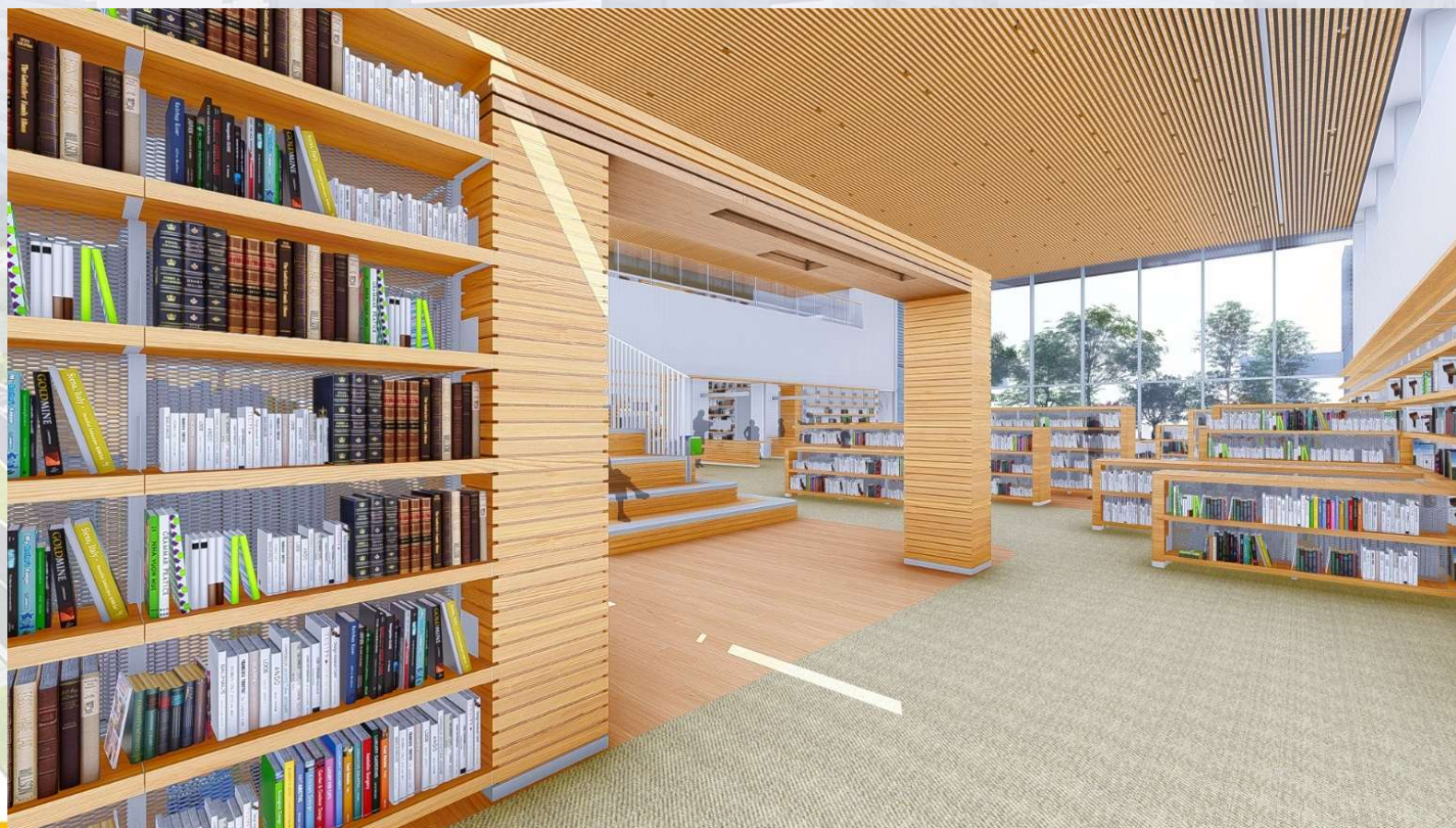
施設概要について

■ パース図(普通教室)



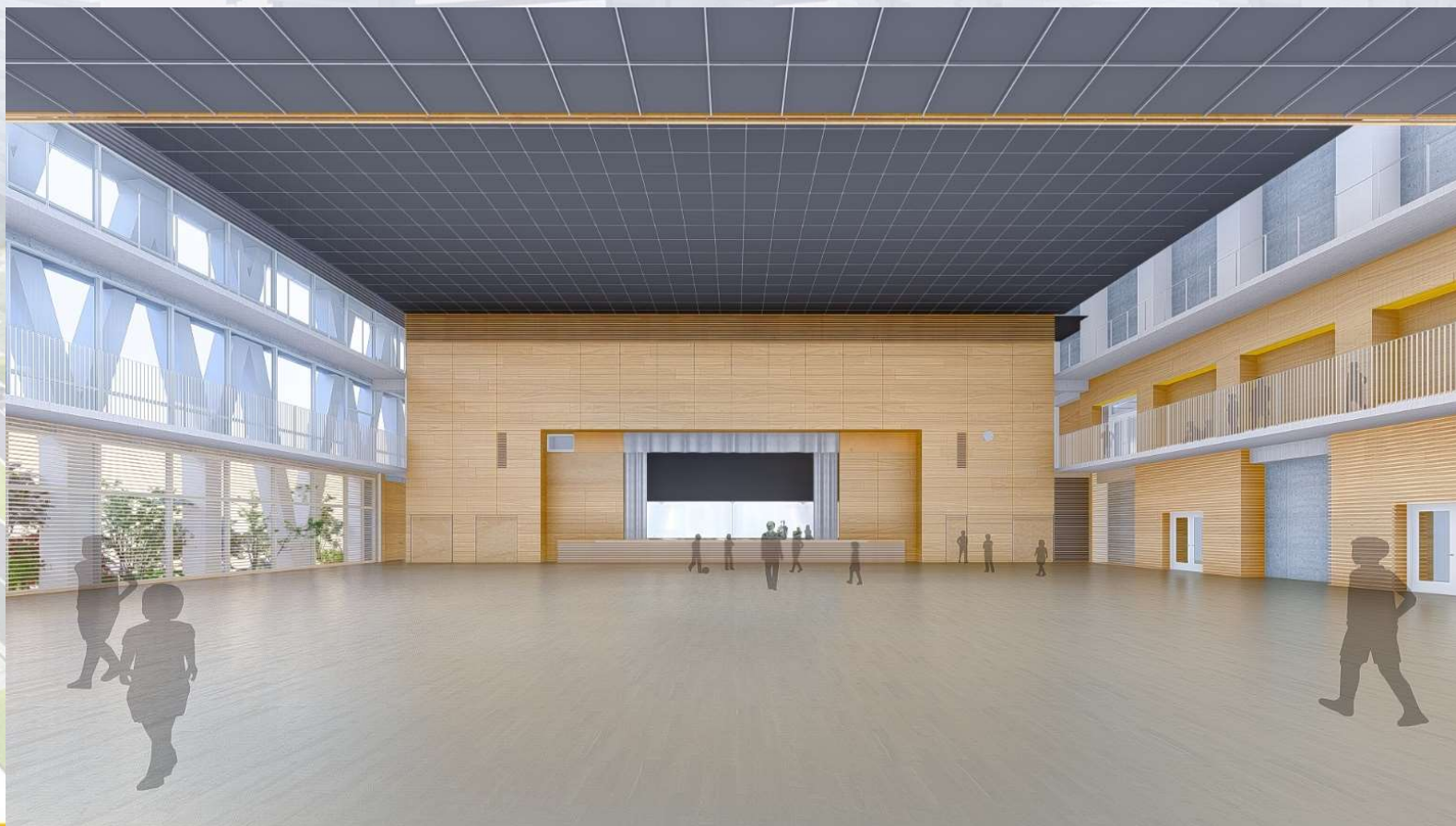
施設概要について

■ パース図(図書室)



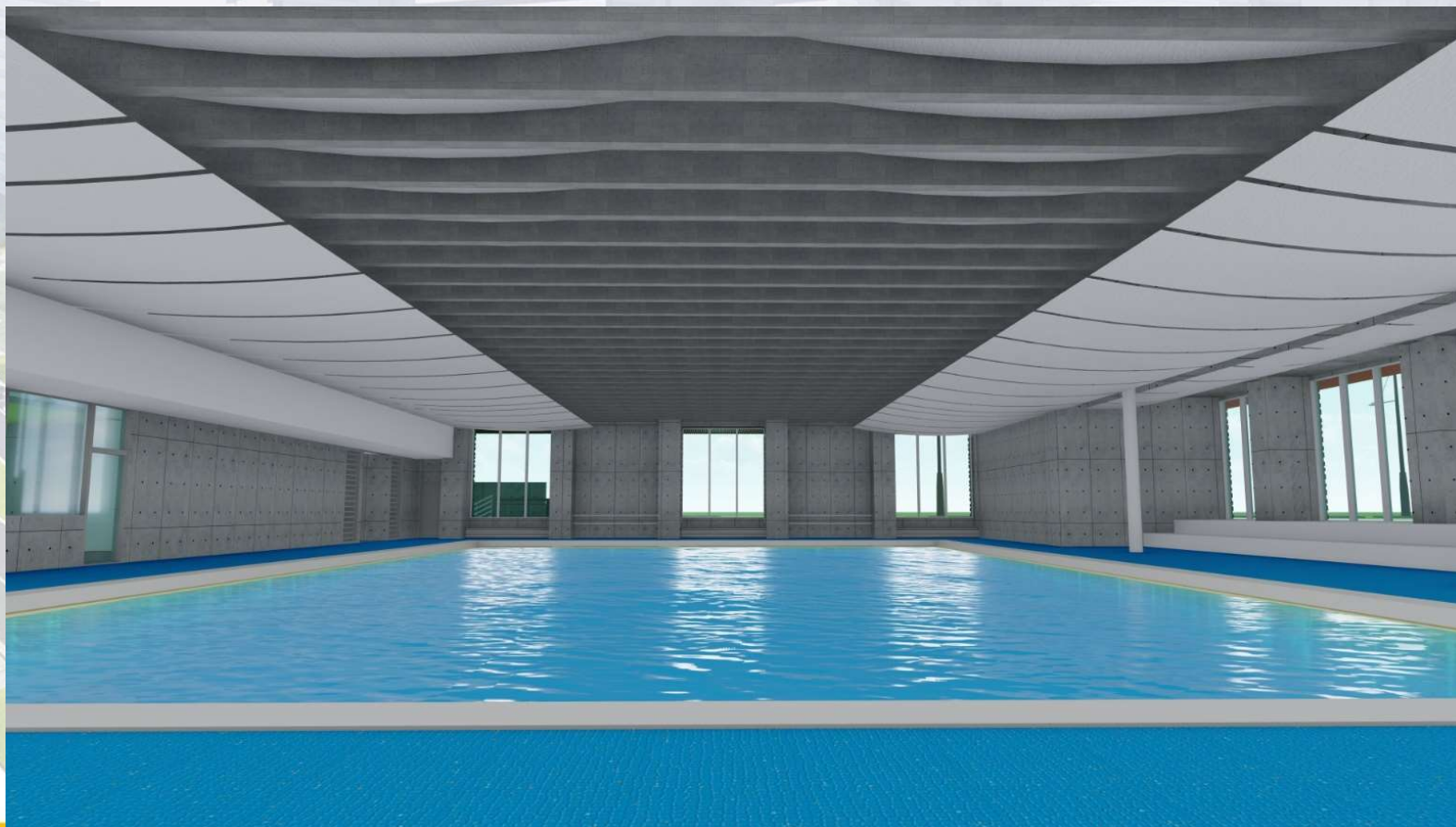
施設概要について

■ パース図(体育館)



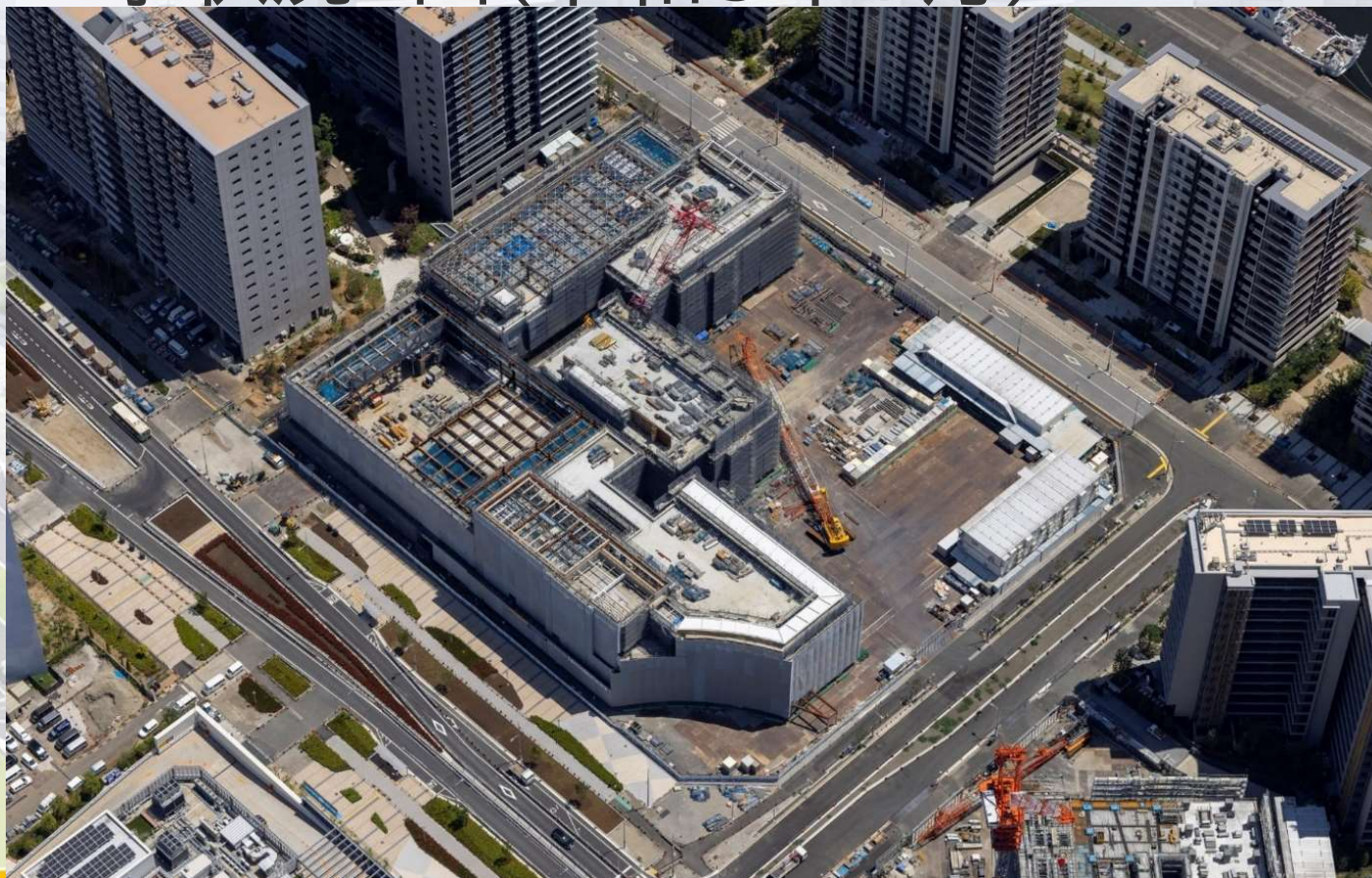
施設概要について

■ パース図(屋内プール)



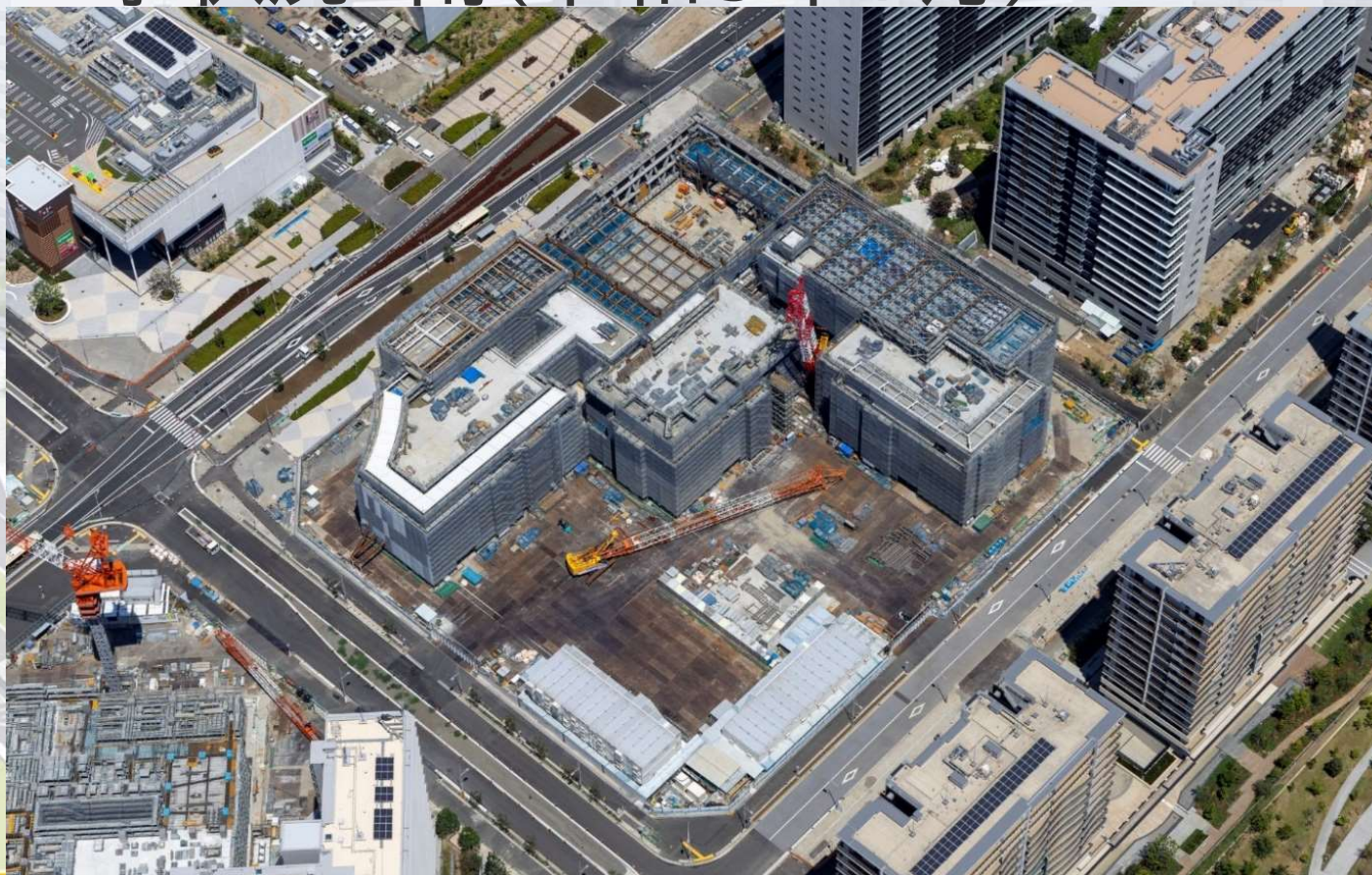
施設概要について

■ 工事状況 西(令和5年7月)



施設概要について

■ 工事状況 南(令和5年7月)





教育内容・標準服について

※写真については、晴海中学校のものに掲載しています。

教育理念について

ROAD to GLOBAL ACTION

環

SUSTAINABLE

羽

FUTURE

和

PEACE

世界への可能性を
引き出す教育

話

COMMUNICATION

我


IMPROVE

体

知

徳

教育理念について



5	羽(FUTURE) 社会に貢献する気概をもち、世界で活躍する人
4	環(SUSTAINABLE) 持続可能な社会に向け、考え行動する人
3	和(PEACE) 平和の実現に向け、多様性を受け入れる心豊かな人
2	話(COMMUNICATION) コミュニケーションをとり、協働して解決する人
1	我(IMPROVE) 高い志をもち、おのれを磨き続ける人

教育理念について

■ スクールカラーについて

晴海西小学校の
スクールカラーは、
全ての基となる海
をイメージした。

スクールカラー：青



晴海西中学校の
スクールカラーは、
世界を照らす太陽
をイメージした。

スクールカラー：橙



学校生活の流れについて(年間)

■ 入学式



生徒が映った写真を使用しているため、
説明会当日の配布・投影資料にのみ掲載いたします



学校生活の流れについて(年間)

■ 運動会 団結の先にあるものを目指して

生徒が映った写真を使用しているため、
説明会当日の配布・投影資料にのみ掲載いたします

学校生活の流れについて(年間)

■ 文化祭 生徒が作り上げる芸術の祭典



生徒が映った写真を使用しているため、
説明会当日の配布・投影資料にのみ掲載いたします



学校生活の流れについて(年間)

■ 柏移動教室(1年)

生徒が映った写真を使用しているため、
説明会当日の配布・投影資料にのみ掲載いたします

学校生活の流れについて(年間)

■ 移動教室(2年)



生徒が映った写真を使用しているため、
説明会当日の配布・投影資料にのみ掲載いたします

学校生活の流れについて(年間)

■ 修学旅行(3年)

生徒が映った写真を使用しているため、
説明会当日の配布・投影資料にのみ掲載いたします

学校生活の流れについて(年間)

■ 校外学習(1・2年)

生徒が映った写真を使用しているため、
説明会当日の配布・投影資料にのみ掲載いたします

学校生活の流れについて(年間)

■ 中央区連合行事

生徒が映った写真を使用しているため、
説明会当日の配布・投影資料にのみ掲載いたします

学校生活の流れについて(年間)

■ 職場体験(2年)

○働くことの意義を学ぶ 生き方に学ぶ

生徒が映った写真を使用しているため、
説明会当日の配布・投影資料にのみ掲載いたします

学校生活の流れについて(年間)

■ 卒業式

生徒が映った写真を使用しているため、
説明会当日の配布・投影資料にのみ掲載いたします

1日の学校生活(時程案)

※考え得る案の一例です。
実際の時程は開校後に決まります。

	小学校	中学校
登校	8:25	8:25
朝読書・学活	8:25～ 8:45	8:20～ 8:35
1校時	8:45～ 9:30	8:40～ 9:30
2校時	9:35～ 10:20	9:40～ 10:30
3校時	10:40～ 11:25	10:40～ 11:30
4校時	11:30～ 12:15	11:40～ 12:30
給食	12:15～ 12:55	12:30～ 13:00
昼休み・清掃	12:55～ 13:40	13:00～ 13:40
5校時	13:40～ 14:25	13:40～ 14:30
6校時	14:30～ 15:15	14:40～ 15:30
学活	15:15～ 15:30	15:30～ 15:40
下校	15:35	15:45

令和4年度進路状況(中央区立中学校)

都立		国私立 他県		高等専門 学校		その他	
男	女	男	女	男	女	男	女
86	90	185	153	3	2	11	4
176		338		5		15	

学校生活の流れについて(年間)

■ 晴海西中学校の支援体制

【 相談体制の充実 】

- ・スクールカウンセラーを配置
- ・心の教室相談員を配置
- ・スクールソーシャルワーカーが巡回

部活動(中央区立中学校の例)

運動部	バレーボール部 バスケットボール部 ソフトテニス部 バドミントン部 野球部 サッカー部 剣道部
文化部	吹奏楽部 茶道・華道部 太鼓部 社会科部 技術部 美術部 英語部 家庭科部 ボランティア部 囲碁将棋部

※晴海西中学校における開設部活動の決定は開校後です。

生徒が映った写真を使用しているため、
説明会当日の配布・投影資料にのみ掲載いたします

標準服について

■ コンセプト

○学校らしさの表現

- ・教育理念やスクールカラーを取り入れたデザイン
- ・多様性を軸に構成された標準服

○オリンピックのレガシー

- ・性別、身体、国籍を問わず誰にでも似合う

○着やすくケアしやすい機能性

- ・生徒が心地よく快適でいられる機能性
- ・ケアしやすく、コストメリットに優れた機能性

標準服について



標準服について

■ 多様性に配慮した標準服



○スカート、スラックスは選択自由

標準服について

■ 夏服



標準服について

■ 特徴

- ・優れたストレッチ性、高耐久
- ・軽量、超速乾、防シワ、消臭、撥水加工
- ・家庭での洗濯可能
- ・袖丈が伸ばせる成長機能付き
- ・取り外せるブレザーのボタンで、右前・左前
が選択可能

標準服について

■ 体育着・通学カバン





今後のお手続きについて

今後のお手続きについて

(1)令和6年3月末までに晴海西中学校の通学区域に
転入・区内転居する方

(ア)中央区立小学校以外の小学校を卒業する場合

①現在在籍している学校を卒業する前に、晴海西中学校への入学に関する手続きをする場合は、在籍している学校に申し出て、卒業見込証明書をお願いしてください。

②住民票の異動手続きを行ってください。

今後のお手続きについて

(1)令和6年3月末までに晴海西中学校の通学区域に
転入・区内転居する方

(ア)中央区立小学校以外の小学校を卒業する場合

③学務課学事係へ卒業見込証明書または卒業証書の写しをお持ちください。晴海西中学校の就学通知書を交付します。

④就学通知書を持参のうえ、晴海西中学校の入学式にご出席ください。

今後のお手続きについて

(1)令和6年3月末までに晴海西中学校の通学区域に
転入・区内転居する方

(イ)中央区立月島第二小学校、月島第三小学校また
は豊海小学校へ転校し、同校を卒業する場合

- ①在籍している学校に申し出て、転校に必要な書類
(在学証明書・教科書給与証明書)をもらってくだ
さい。
- ②住民票の異動手続きを行ってください。

今後のお手続きについて

(1)令和6年3月末までに晴海西中学校の通学区域に
転入・区内転居する方

(イ)中央区立月島第二小学校、月島第三小学校また
は豊海小学校へ転校し、同校を卒業する場合

③学務課学事係へ転校に必要な書類をお持ちくだ
さい。転校先の区立小学校の就学通知書を交付し
ます。

④就学通知書を転校する日までに転校先の学校へ
提出してください。

今後のお手続きについて

(1)令和6年3月末までに晴海西中学校の通学区域に
転入・区内転居する方

(イ)中央区立月島第二小学校、月島第三小学校また
は豊海小学校へ転校し、同校を卒業する場合

⑤晴海西中学校の就学通知書をご自宅に郵送しま
す。持参のうえ、入学式にご出席ください。

今後のお手続きについて

(2)令和6年4月以降に転入・区内転居する方

4月当初から晴海西中学校への入学をご希望の場合、以下の申請が必要となります。

現在中央区内にお住まいの方⇒「指定校変更」

現在中央区外にお住まいの方⇒「区域外就学」

申請にあたっては、学務課学事係へ次の必要書類をお持ちください。

※事情によっては認められないこともありますので、事前に学務課学事係へご相談ください。

今後のお手続きについて

(2)令和6年4月以降に転入・区内転居する方

【 必要書類 】

- ①入居時期などが確認できる物件の契約書類
- ②卒業見込証明書または卒業証書の写し
※中央区立小学校に在籍している場合は必要ありません。
- ③住民票の写し(世帯全員・続柄有・マイナンバー無)
※区域外就学申請者のみ

自由選択制について

中央区立中学校では、特色ある教育を展開し、開かれた学校や子どもたちにとって魅力ある学校づくりを促進するため、「中学校自由選択制」を実施しています。

この制度により、中央区にお住まいであれば、通学区域以外の方でも入学したい学校を選択できます。

【例】

お住まいの住所：八丁堀四丁目（指定校：銀座中学校）
⇒自由選択制により晴海西中学校を選択

自由選択制について

①選択できる範囲

区立中学校5校から自由に選択できます。

※選択できる学校は1校だけです。

②受け入れ人数

使用可能な教室や指定校就学者の人数などを勘案した、各校が受け入れ可能な人数

・晴海西中学校 15人

・銀座中学校 20人

・晴海中学校 40人

・佃中学校 40人

・日本橋中学校 40人

※各学校ともおおむねの人数

自由選択制について

③申込受付期間

令和5年10月6日(金)～10月20日(金)

※申込み時点で中央区民でない方は申し込むことができません。

※受付期間経過後は申し込むことができません。

④申込方法

申込書を記入し、学務課学事係の窓口を持ち込むか、郵送、または電子申請により行ってください。

※詳しくは区のホームページをご覧ください。

自由選択制について

⑤抽選

受け入れ人数を超える申込みがあった場合は、抽選を行うことがあります。抽選対象の方には、11月中旬に抽選の有無をお知らせします。

なお、抽選で当選しなかった場合は、抽選結果に基づき、優先順位をつけて補欠登録をします。

令和6年2月29日(木)までの間に当選した方が辞退された場合は、補欠登録順位の高い方から繰り上げ当選となります。繰り上げ当選とならなかった場合は通学区域の中学校に入学することとなります。

自由選択制について

⑥辞退

国立・都立・私立中学校への入学が決定したなどの理由により、辞退される場合は、早急に学務課学事係へご連絡ください。

辞退のご連絡が補欠登録期限後になると、本来繰り上がった方が繰り上がれないこととなりますので、ご協力をお願いします。

※詳しくは区のホームページをご覧ください。

自由選択制について

⑦選択にあたっての注意

- ・申込書を提出した後の変更はできません。
- ・受付期間経過後は申し込むことができません。
- ・区立中学校では、通学のために自転車を利用することができません。学校を選択する場合はお子さんの通学上の安全や通学距離などにも配慮しながら、保護者の責任において行ってください。
- ・その他、制度についてご不明な点は、学務課学事係までお問い合わせください。

入学前説明会について

- ・日時

令和6年2月10日(土) (予定)

※開催時間等については、区のホームページで改めてお知らせします。

- ・場所

月島社会教育会館ホール

所在地:中央区月島4-1-1 月島区民センター4階

- ・対象

令和6年4月に晴海西中学校に新1年生として入学する児童の保護者



その他

特別支援教室について

発達障害などにより、一部特別な支援を必要とするお子さんに対し、週1回程度それぞれの課題に合わせた指導を行っています。

入室に関する事など、詳しくはお問い合わせください。

【問い合わせ先】

教育センター教育支援係 03-3546-5631

アレルギー対応について

お子さんの疾患について、学校での特別な管理・配慮等取り組みを希望する場合は、「お子さんの疾患に関する調査票」をご提出ください。

令和6年1月以降、アレルギー面談を実施します。
詳しくは、区ホームページをご確認ください。

https://www.city.chuo.lg.jp/a0049/gakumu/haruminishi_kenkousindan.html



問い合わせ先

- 施設概要について
学校施設課施設整備係 03-3546-5498
- 教育内容・標準服について
指導室指導主事 03-3546-5535
○標準服の購入については、「晴海西中学校標準服・体育着のご案内」にある販売店へお問い合わせください。
- 今後のお手続きについて
学務課学事係 03-3546-5512~5514