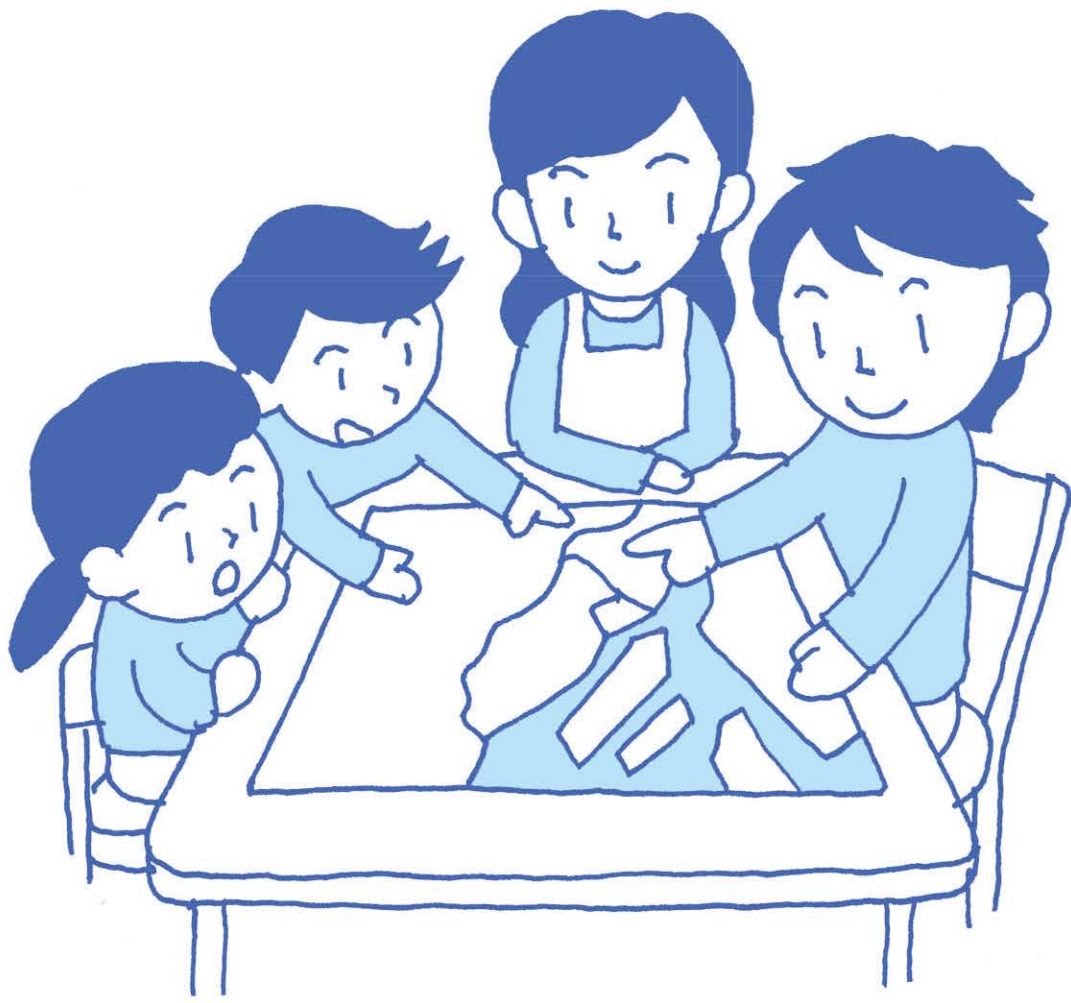


中央区

洪水

ハザードマップ



ハザードマップは、国や東京都が作成した「想定し得る最大規模の降雨」があった場合のシミュレーション結果と風水害に関する情報を掲載し、事前の備えに役立てていただくことを目的としています。

浸水が予想される区域とその深さについては、雨の降り方や再開発等による土地の形態の変化、河川や下水道施設の整備状況等により、異なる場合がありますので、必ずマップのような浸水被害が発生するということではありませんのでご注意ください。

区からの情報伝達経路

気象庁・国土交通省・東京都

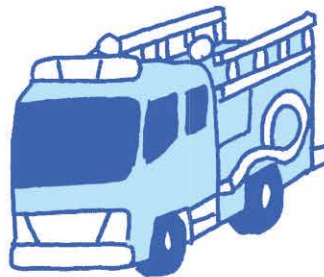
中央区
(避難情報等)

報道
(緊急情報)

警察署
(パトカー)

消防署
(消防車両等)

防災広報
(防災行政無線・
緊急告知ラジオ等)



区民のみなさん

学校・
公共施設



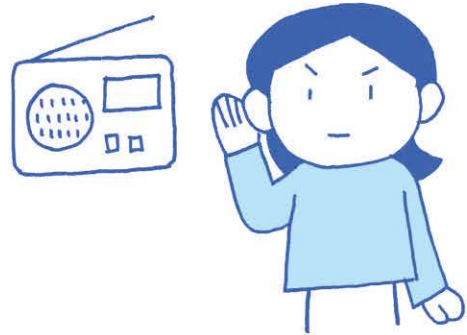
気象庁や国土交通省、東京都においてもホームページや報道機関などを通じて、
情報提供します。

情報提供ツール

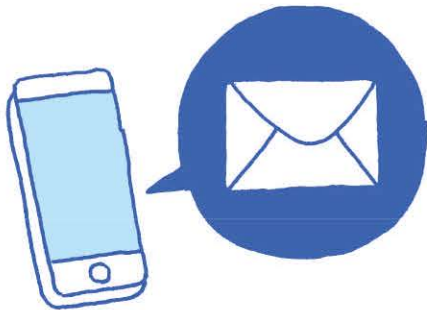
防災行政無線



緊急告知ラジオ



緊急速報メール



気象の特別警報や
避難指示などの
緊急情報を発信します。



公式
ホームページ



公式
ツイッター



公式
フェイスブック



公式
LINE



ちゅうおう
安全・安心メール

2次元コードから空メール
を送信し、返信されたメール
から登録してください。



中央区
防災マップアプリ



Yahoo!
防災速報アプリ

中央区からのお知らせを
受信できるように登録してく
ださい。



緊急情報のほか、区内の被害情報・避難所情報、ライフラインの停止や公共交通機関の運行状況に関する情報なども発信します。

中央エフエム (FM放送) や東京ベイネットワーク (ケーブルテレビ) からも災害情報を発信します。

河川の水位情報

河川の水位情報など

国や東京都では、河川の水位情報や降雨量などをリアルタイムで提供しています。



気象庁ホームページ

<https://www.jma.go.jp/jma/index.html>

防災ポータル (国土交通省)

<https://www.mlit.go.jp/river/bousai/olympic/index.html>



水位・雨量・ライブ映像 (荒川下流河川事務所)

<https://www.ktr.mlit.go.jp/arage/arage00079.html>

東京都水防災総合情報システム (東京都建設局)

<https://www.kasen-suibo.metro.tokyo.lg.jp/im/uryosuii/tsim0102g.html>



東京都水防Twitter (東京都建設局)

<https://www.kensetsu.metro.tokyo.lg.jp/jigyo/river/suibo/twitter/suibo-twitter.html>

東京アメッシュ (東京都下水道局)

<https://tokyo-ame.jwa.or.jp>



地下街等及び要配慮者利用施設

区では、水防法第15条第1項の規定にされている、地下街等及び要配慮者利用施設を中央区地域防災計画(資料編)に掲載(102~110ページ)しています。

右の2次元コードから区ホームページにアクセスしてご覧ください。

区ホームページ

<https://www.city.chuo.lg.jp/bosai/bosai/kutorikumi/bousaikeikaku/chiikibousaikeikaku.html>



日頃からの備え

主な備蓄品・非常用持出品

日頃から食べ慣れているものや使い慣れているものを多めに用意しましょう。

また、自宅での生活や避難する上で必要なものは、家族構成も考えながら用意しましょう。

飲料水・食料



レトルト食品、缶詰など

水は1人1日3ℓ
が目分量

ライト



予備の電池
なども忘れずに

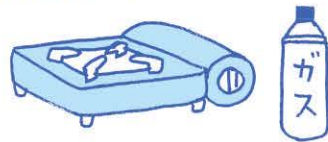
衛生用品



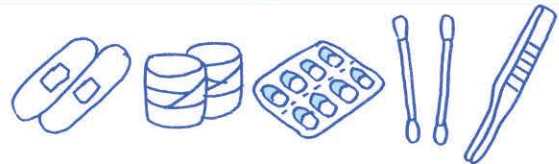
簡易トイレ、ウエットティッシュ、ごみ袋

カセットコンロ・ガスボンベ

調理するための必需品



救急箱



感染症対策



アルコール消毒液、
マスク、体温計

貴重品



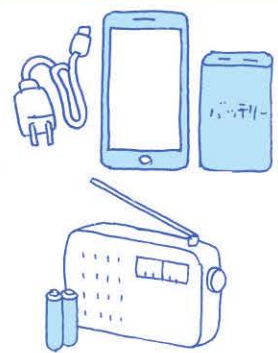
現金、預金通帳、
身分証、保険証

衣類・日用品



雨具、下着、靴下、
歯ブラシ、タオル

情報ツール



ラジオ、電池、
充電機器

女性向け

生理用品
スキンケア用品
中身の見えないごみ袋
防犯ブザー・ホイッスル



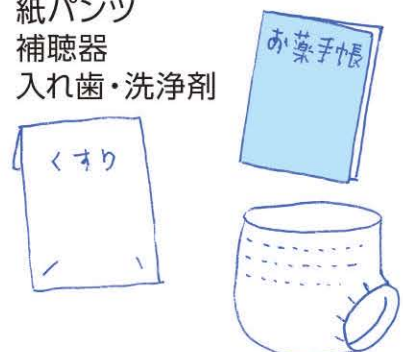
乳幼児向け

ミルク
使い捨て哺乳瓶
離乳食
紙おむつ
お尻ふき



高齢者向け

持病の薬・お薬手帳
紙パンツ
補聴器
入れ歯・洗浄剤



避難場所一覧

避難場所名	住所
中央区役所	築地1-1-1
日本橋区民センター	日本橋蛸殻町1-31-1
月島区民センター	月島4-1-1
京橋区民館 (城東小学校改築期間中)	京橋2-6-7
京橋プラザ	銀座1-25-3
泰明小学校	銀座5-1-13
銀座中学校	銀座8-19-15
中央小学校	湊1-4-1
明石小学校	明石町1-15
京橋築地小学校	築地2-13-1
京華スクエア	八丁堀3-17-9
明正小学校	新川2-13-4
常盤小学校	日本橋本石町4-4-26
十思スクエア	日本橋小伝馬町5-1
日本橋小学校	日本橋人形町1-1-17
有馬小学校	日本橋蛸殻町2-10-23
久松小学校	日本橋久松町7-2

避難場所名	住所
日本橋中学校	東日本橋1-10-1
阪本小学校	日本橋兜町15-18
佃島小学校	佃2-3-1
佃中学校	佃2-3-2
月島第一小学校	月島4-15-1
月島第二小学校	勝どき1-12-2
月島第三小学校	晴海1-4-1
晴海中学校	晴海1-5-3
豊海小学校	豊海町3-1
ほっとプラザはるみ	晴海5-2-3



避難情報発令基準

避難指示等の考え方

大雨などにより避難が必要な状況になった場合は、下図のとおり警戒レベルを付記した避難情報を発表します。なお、区は総合的な判断のもとに避難指示等を発令するため、防災気象情報と同じレベルの取るべき行動を要請するとは限りません。

警戒
レベル

避難情報等

5

災害発生または切迫



緊急安全確保 ※1

警戒レベル4までに必ず避難!

4

災害のおそれ
高い



避難指示 ※2

3

災害のおそれ
あり



高齢者等避難 ※3

2

気象状況悪化



大雨・洪水・高潮注意報
(気象庁)

1

今後気象状況悪化のおそれ



早期注意情報
(気象庁)

- ※1 区市町村が災害の状況を確実に把握できるものではない等の理由から、警戒レベル5は必ず発令される情報ではありません。
- ※2 避難指示は、これまでの避難勧告のタイミングで発令されることとなります。
- ※3 警戒レベル3は、高齢者以外の人にも必要に応じ普段の行動を見合わせ始めたり、避難の準備をしたり、危険を感じたら自主的に避難するタイミングです。

避難時の心得

風水害時において、区から避難指示等が発令された場合は、区が指定した避難場所や浸水しない地域に避難してください。

また、安全な地域の親戚や知人宅などに避難することも事前に検討してください。

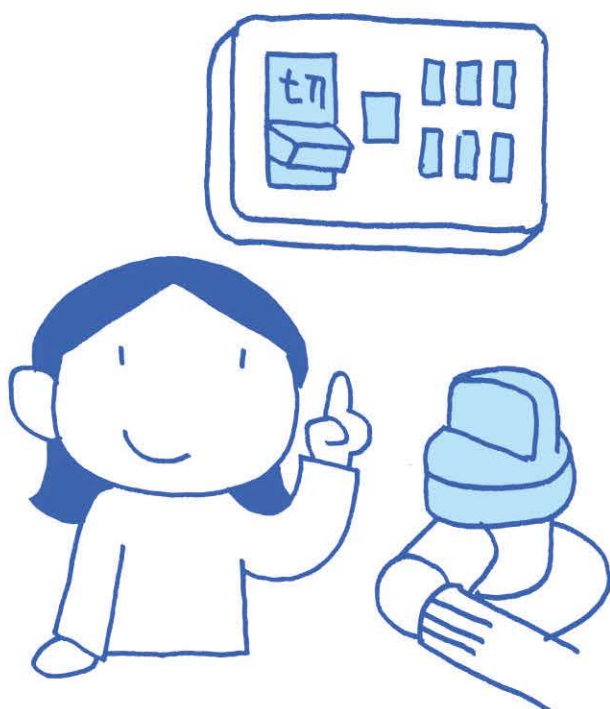
こまめに避難情報や気象情報を収集し、早めの避難を心がけましょう。



夜中に大雨が予想される場合には、暗くなる前に避難することがより安全です。



避難する前にガスの元栓をしめ、電気のブレーカーを落としましょう。



高齢者や障害のある方など避難に時間を要する方は、早めの避難が必要です。



避難時の心得

一人で避難せず、近所で声を掛け合い避難しましょう。



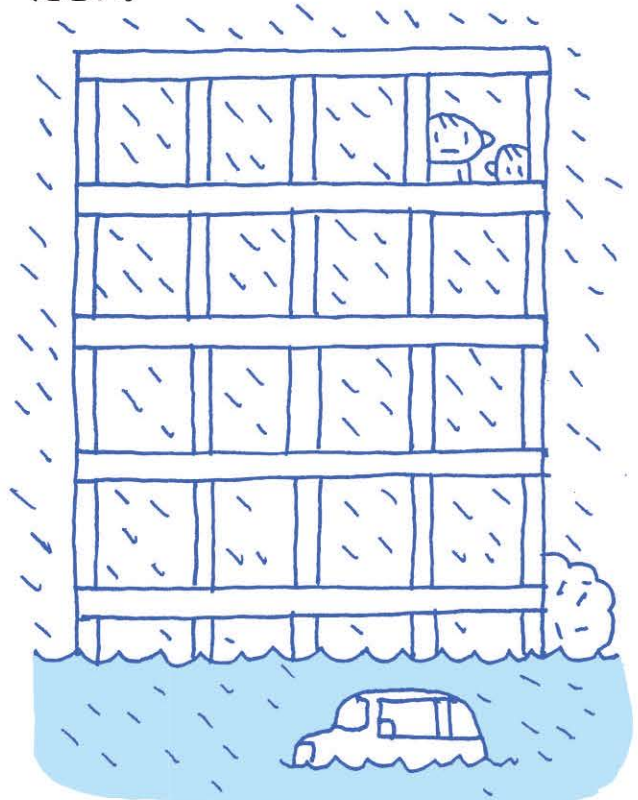
川や橋には絶対に近づかないでください。



大雨により、マンホールのふたが外れることがあります。危険ですから近寄らないでください。



避難場所等への避難がかえって危険な場合は、速やかに頑丈な建物の3階以上に避難してください。



大雨対策

大雨・集中豪雨に備えましょう!

「ベランダ」に物を置かないでください!

雨風が強くなる前にベランダに置いてあるもの(物干し竿、洗濯ハンガー、鉢植え等)は室内に入れ、溝・排水溝を掃除しておきましょう。

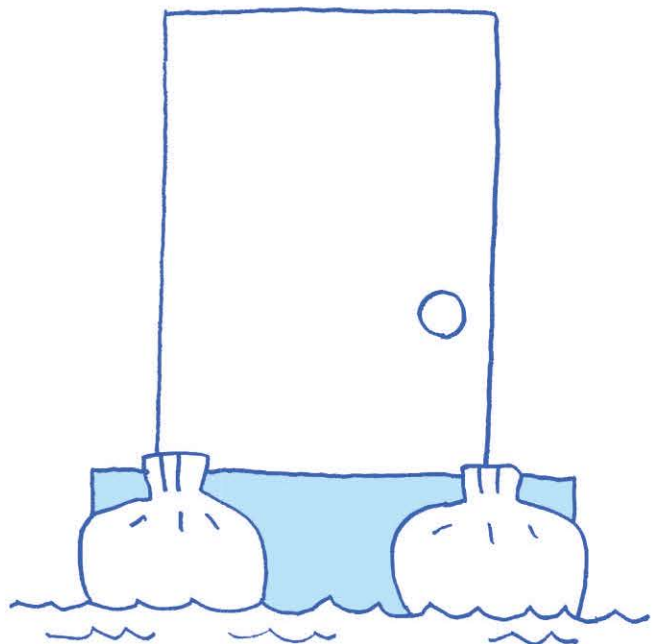


家の周りを清掃しましょう!

道路の「側溝」や「雨水ます」の吸い込み口が落ち葉やごみでつまると、道路冠水や浸水の原因になります。日頃から家周りの清掃を心掛けましょう。

浸水を防ぎましょう!

低地・くぼ地・地下室・半地下への浸水に備えて、「土のう」や「水のう」、「止水板」を準備しましょう。また、危険を感じる前に避難しましょう。



大雨対策

都市型水害に注意

近年、地球温暖化やヒートアイランド現象などにより、短時間に局地的な大雨が降る集中豪雨が増えています。集中豪雨による大雨は、地下室への雨水の流入や、低地・くぼ地における下水道の氾濫など、短時間のうちに比較的限られた範囲に被害をもたらす都市型水害を引き起こします。



豪雨時の地下は危険!

- 半地下の家屋や地下室では、道路側から水が一気に流れ込み、水の圧力でドアは開きにくくなり、危険です。
- 地下空間にいる人はすぐに地上階に避難しましょう。



※建物の地下に電気設備がある場合、水没すると停電や感電事故のおそれがあります。

※エレベーターでの移動は危険なため、使用しないようにしましょう。



防災関係機関一覧

機関名	住所	電話番号
中央区役所	築地1-1-1	3543-0211(代)
日本橋区民センター	日本橋蛸殻町1-31-1	3666-4251(代)
月島区民センター	月島4-1-1	3531-1151(代)
中央区保健所	明石町12-1	3541-5936
日本橋保健センター	日本橋堀留町1-1-1	3661-3515
月島保健センター	月島2-10-3	5560-0765
中央清掃事務所	京橋1-19-6	3562-1521
警視庁 中央警察署	日本橋兜町14-2	5651-0110
久松警察署	日本橋久松町8-1	3661-0110
築地警察署	築地1-6-1	3543-0110
月島警察署	晴海3-16-14	3534-0110
東京消防庁 京橋消防署	京橋3-14-1	3564-0119
日本橋消防署	日本橋兜町14-12	3666-0119
臨港消防署	晴海5-8-20	3534-0119
東京都第一建設事務所	明石町2-4	3542-0682
荒川下流河川事務所	北区志茂5-41-1	3902-2311

問い合わせ先		
ハザードマップに関すること	中央区総務部防災課	3546-5287
避難に関すること	中央区総務部危機管理課	3546-5699
土のう・雨水ますの詰まりに関すること	中央区環境土木部道路課	3546-5429