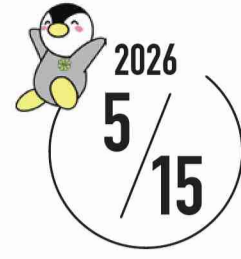




# ちゅうおう



デジタル版は  
こちら



Multilingual

笑顔つなぐ  
あなたに一番近い、安心の架け橋。

～ 民生委員・児童委員 ～



## ハート オブ 東京 中央区



中央区長

やまもと たいと

山本 泰人

地球温暖化対策として平成18年度に東京都檜原村で開始した「中央区の森事業」は、他に先駆けた本区環境施策の中心をなす取組です。当初の数馬地区から南郷、矢沢、本宿へと順次拡大し、現在56.4ヘクタールという広大な規模に達しています。昨年3月には、生物多様性の保全が図られている区域として、国の「自然共生サイト」にも認定されました。これは、檜原村をはじめ多くの関係者の皆様のご尽力によるもので、今年度で事業開始20周年を迎えます。来る11月には、檜原村において記念式典を開催する予定です。

この中央区の森事業に続き、令和3年には「ゼロカーボンシティ中央区宣言」を行いました。以降、福島県大熊町との連携による再生可能エネルギーの導入や、若者が環境問題を自分事として考え実践することで、ゼロカーボンの機運醸成を図る「Team Carbon Zero」を結成するなど、脱炭素化に向けた多様な取組

みに注力してまいりました。

未来に目を転ざると、中央区の緑の展望は大きく広がっていきます。明治期には外国人居留地が開設され、文明開化を象徴する場所の一つでもあった築地は、緑に囲まれた交流拠点となることから、歩行者デッキにより築地川アメニティ空間につなげ、緑の連続性を生み出していきたいと考えております。さらに、旧東京高速道路(KK線)や日本橋の川沿いでは水と緑の遊歩道が整備されるなど、まさに車中心から緑に包まれるウォークラブルなまちに変貌を遂げていくのです。区の力を結集し、関係機関と連携しながら、これらの取り組みを着実に進めてまいります。

6月は環境月間です。6月7日にはあかつき公園でエコまつりを開催します。皆様とともに環境を考える機会にしたいと思います。

青葉若葉 もう一步 足伸ばしけり 泰人

# 民生委員・児童委員

こんな活動を  
しています!



## 高齢者などの戸別訪問

ひとり暮らし高齢者などの自宅を訪問しています。生活状況や健康状態、困っていることなどを伺い、必要に応じて関係機関へつなぎます。



## 子育て交流サロン

### 「あかちゃん天国」のボランティア

一部の児童館で実施している「あかちゃん天国」で、子育てに関する情報提供や育児に関する相談に乗っています。民生委員・児童委員は、黄色またはオレンジ色のエプロンを着用して活動していますので、お気軽にお声掛けください。



## マイホームはるみの 傾聴ボランティア

月島地域を担当している委員が、中央区立特別養護老人ホーム「マイホームはるみ」で月に2~4回程度、利用者さんのお話し相手をしています。

# Interview 現役委員の方々にお聞きしました。



## 委員になったきっかけは？ また活動内容を 教えてください

**鈴木さん**：退職後に町会活動を手伝っていた頃でした。近所に住んでいた顔見知りの前任者に声を掛けられ、委員を引き継ぐことになりました。

主な活動として、京橋地域では「子育てサロン」や「認知症カフェ」などを運営しており、顔見知りになった近所の子どもからよく手を振られますね(笑)。

**山崎さん**：「(委員を)やりませんか」と打診があり、前任者の方には母がお世話になりましたし、「生まれ育ったこの地域(八重洲)に少しでも役立ちたい」と快諾することに。日本橋地域では、浜町児童館や堀留町児童館であかちゃん天国のボランティアをしています。

また、「子どもフェスティバル」や「健康福祉まつり」では、車いす体験コーナーを運営しています。



京橋地域民生委員・児童委員  
鈴木さん

**木皿儀さん**：以前PTAの会長を務めていたのですが、仕事柄行政の方々との交流機会も数多く、そこで「主任児童委員にならないか」と誘われました。活動中に、今度は地区の民生委員・児童委員の前任者が任期を終えることに。そのタイミングで私に声が掛かった、という流れです。

月島地域では、月島児童館と晴海児童館であかちゃん天国のボランティアを、マイホームはるみで「傾聴ボランティア」の活動などを行っています。利用者さんたちも、ご自身の昔話をしている時、顔がパツと明るくなります。

## 印象に残るエピソードや出来事、 心がけていることは何ですか？ また、 どんな所にやりがいを感じますか？

**鈴木さん**：委員になりたての頃、住む場所に困っていたホームレスの方とあるきっかけで知り合いになりました。後日、「住居について区役所へ一緒に相談しに行きませんか？」と声掛けをしたら無事、施設への入所が決まり安心しました。また、この活動を通して他の委員の方と触れ合えることも魅力のひとつ。交流も深まります。今後も「相談者のよき“通訳者”でありたい」と思いながら活動していきます。



▲東京都民生委員・児童委員イメージキャラクター「ミンジー」

# 地域の身近な相談相手です

民生委員・児童委員は地域の推薦を受け、厚生労働大臣から委嘱された非常勤の地方公務員です。一人一人が担当区域を持ち、福祉に関するさまざまな相談に対応し、行政や関係機関へとつなぐパイプ役です。現在、中央区では約100人が活動しています。

## たとえばこんなとき…

### 区民



高齢の家族が認知症かも…

### 民生委員・児童委員 主任児童委員

専門的な知識を持つ職員に相談してみたらどうかしら



▶おとしより相談センターを紹介



災害時の避難が不安…

「災害時地域たすけあい名簿」に登録してみませんか



▶高齢者福祉課を紹介



近隣にお住まいの乳幼児の親子と交流がしたい

「あかちゃん天国」に行ってみませんか



▶子育て交流サロン「あかちゃん天国」を紹介

※民生委員・児童委員には守秘義務があります。安心してご相談ください。

## 相談の流れ

### 1 居住している地域の委員にご相談ください

担当の委員がわからない場合などは、☎へご連絡ください。

### 2 関係機関へ橋渡しします

お困りごとの内容に応じて、適切な関係機関へ橋渡しします。  
◎関係機関：区役所・おとしより相談センター・社会福祉協議会など

### 3 その後も継続支援します

民生委員・児童委員



☎地域福祉課地域福祉推進係  
☎(3546)5393



日本橋地域民生委員・児童委員  
山崎さん

**山崎さん**：ひとり暮らしの高齢女性の家でしたが、ある日訪れてみると誰もいないし、返事もない…。根気強く探してみたら、その方は奥で静かに横になっていました。その後、施設に入られ、「もっと早く相談すればよかった」とおっしゃっていました。このエリアでは開発に伴う立ち退き問題など、特有の課題がありました。でも

「話をしたらスッキリした」という方も多い。だから何時間でも粘り強く傾聴するように心がけています。相手の気持ちに寄り添うことが大切なんです。

**木皿儀さん**：担当地域に、共同トイレ・炊事場付きの古いアパートにお住まいの高齢の方がいまして。エアコンも無く、夏の日中は区の施設へ避難していたようです。何度も訪問する中で施設への入所を決意して頂き、ホッとしました。月島地域は特にタワマンや長屋が混在しており、日頃から孤独を感じる方も多いのかもしれませんが。皆さん「誰かとお話したいんだなあ」と感じますね。お話を聞いて、共感することが大事と痛感しています。

## 最後に 区民の皆さんへのメッセージ、 今後の活動への抱負をお聞かせください



**鈴木さん**：民生委員・児童委員は地域のことをよく知っている人が多いです。近所の相談相手として、まずは些細なことでも構いませんので、福祉に関するお困りごとなどを相談してください。私たち民生委員・児童委員と一緒に対応方法を考えましょう。

**山崎さん**：ボランティア(奉仕)、助け合いの精神を忘れたくないですね。行政との橋渡し、パイプ役となり「相手の暮らしをよくしてあげよう」「困っている人たちの手助けをしよう」という気持ちで活動していきたいと思っています。

**木皿儀さん**：主任児童委員を務めていた時は、子どもとその親御さんが相手でしたが、民生委員・児童委員になってからは高齢の方々と触れ合うことで、さまざまな人の暮らしについて理解が深まりました。一人一人の方に共感する姿勢を忘れずに活動していきたいですね。



月島地域民生委員・児童委員  
木皿儀さん

# 区制施行80周年記念第23回中央区エコまつり

6日  
7

～知ろう!やろう!私たちにできるエコ～

リサイクルやごみの減量、省エネルギーなどさまざまな環境問題を、クイズや体験を通して楽しく学べる環境イベントです。

日 6月7日(日)(雨天決行、荒天中止)

午前10時～午後3時

場 あかつき公園

内 知る・考えるコーナー

省エネクイズと手回し発電にチャレンジ!、ゲームで覚えよう!ごみ・資源の正しい分け方 など

作る・体験するコーナー

「中央区の森」間伐材でワークショップ&丸太切り体験、江戸バスの運転席体験 など

修理するコーナー

中央おもちゃの病院コーナー

その他

リサイクル自転車の販売、「中央区の森」がある檜原村の特産品の販売 など

◎今年度は来場者アンケートに協力いただけるお子さんを対象に、区制施行80周年の文字入れをした「中央区の森」間伐材えんぴつを配布します。(数に限りがあります)

◎ご来場の際は、エコな公共交通機関などの利用をお願いします。

◎区民フリーマーケットは実施しません。

問 環境課環境啓発係

☎(6278)8243



詳しくは区HPへ



## 環境情報センター「エコノバ」

### 6月のイベント

「環境月間」の6月は、多くの講座を実施します。

◎イベント情報のチラシは区役所7階環境課の窓口、各特別出張所・区民館などでも配布しています。

日 別表のとおり

場 環境情報センター「エコノバ」

申 各イベントの申込期限までにHPまたは電話で問へ。

◎申し込み多数の場合は抽選となります。

問 環境情報センター「エコノバ」

☎(6225)2433

詳しくは  
環境情報センターHPへ



▲講座のイメージ

別表

日時	タイトル	対象・定員など	申込期限
6月13日(土) 午前9時～午後5時	自由工作スペシャル	どなたでも	申し込み不要
6月14日(日) 午前10時～11時	間伐材工作をしよう	小学生と保護者：12組	6月4日
6月20日(土) 午前10時～11時30分	「リサイクルはがき」を作ろう	小学生と保護者：16組	6月10日
6月21日(日) 午前10時～正午	身近な筆記具でSDGsを学ぶ! ペンのリサイクル体験と万年筆の組み立てワークショップ	中学生以上の方：20人	6月11日
6月27日(土) 午後2時～4時	天然の植物の香りでアロマルームスプレーを作ろう	18歳以上の方：15人	6月17日
6月28日(日) 午後2時～3時30分	「森のコルクボード」作り	小学生と保護者：10組	6月18日

## 事業所から出るごみ・資源の出し方

事業活動に伴い排出されるごみ・資源は、事業者自らの責任で処理することが原則です。許可を受けた業者に委託するなど、適切な処理を行ってください。

ただし1回に出す量が50kg未満で、区の定めた曜日・時間・ルールに従って出せる場合は、区の収集を利用できます。その際は、必ず中央区の「事業系有料ごみ処理券(シール)」を貼って出してください。

燃やすごみ・燃やさないごみの出し方

- ・袋の大きさと同じ容量のシールを貼って出してください。
- ・容器で出す場合、シールは直接容器に貼らず、ごみの上に新聞紙などを乗せ、中のごみ量に応じたシールを貼ってください。



プラスチック製容器包装(プラマーク)・資源の出し方

ペットボトル・プラマーク・スプレー缶・カセットコンロ用ボンベ・びん・缶など

それぞれを別々に中身の見える袋(透明・半透明)に入れ、袋の大きさに応じたシールを貼って、指定された曜日に出してください。◎家庭用の資源回収コンテナの中には、入れないでください。

新聞・雑誌・段ボール

新聞・雑誌は、高さ10cmにつき10ℓシールを1枚貼って出してください。段ボールは、2枚につき10ℓシールを1枚貼ってください。



粗大ごみの処理

事業所から排出される粗大ごみは、区では収集できません。許可を受けた処理業者へ依頼してください。

問 中央清掃事務所作業係

☎(3562)1521

## 集団回収に

### 取り組みませんか

集団回収とは、家庭から出る資源(新聞・缶など)を持ち寄り、区の収集ではなく、資源回収業者へ直接引き渡すリサイクル活動です。

メリット

- ・団体ごとに資源の回収品目・日時・場所・回収頻度などを自由に設定し、活動できます。
- ・地域の方々が一体となって取り組むことで、コミュニティづくりにつながります。
- ・助成金(回収量1kgにつき7円・半期ごとに12,000円)を活用できます。

開始までの流れ

- ①町会・自治会、婦人会、PTA、管理組合または10世帯以上の区民で団体をつくる。
- ②回収品目・日時・場所を決め、資源回収業者と契約する(資源回収業者が分からない場合は区に連絡をしてください)。
- ③区に団体登録を申請する。
- ④区から登録証の発行を受けて、活動を開始する。

問 中央清掃事務所清掃事業係

☎(3562)1523

# 自然体験ツアー・交流体験ツアー



▲檜原村自然体験ツアー(川遊びの様子)



▲大熊町交流体験ツアー(農作業体験の様子)



▲多摩の森 自然体験ツアー(森林散策の様子)

## 檜原村自然体験ツアー

山に入って  
魚と一緒に清流で遊ぼう!

日7月4日(土)

内ガイドと一緒に山の散策や川遊びを行い、区内では見ることのできない草花や生き物と触れ合います。

定40人(抽選/10人未満の場合は中止)

費2,500円/人(昼食代含む)

申5月18日午前10時~6月8日午後5時に申し込みフォームから申し込む。

## ひのはらWOOD CAMP

日7月11日(土)

内川遊び、工作、たき火など檜原村の季節のあそびを満喫できます。

定40人(抽選/10人未満の場合は中止)

費2,500円/人(昼食代含む)

申5月25日午前10時~6月15日午後5時に申し込みフォームから申し込む。

## 共通

集合・解散について

午前7時15分(集合)

午後6時(解散)

場区役所前(集合・解散)

西多摩郡檜原村(行き先)

対区内在住・在学の小学生と保護者(保護者1人につき2人まで参加可)

問(株)阪急交通社「檜原村自然体験ツアー」受付係

☎(6745)1866



申し込みフォーム  
(檜原村自然体験ツアー)

## 多摩の森自然体験ツアー

森林散策と間伐材の丸太切り体験 & 数馬の湯入浴

日6月20日(土)、21日(日)

・集合 午前7時30分

・解散 午後6時

◎2日間とも同じ内容

場東京駅周辺(集合・解散)

檜原都民の森、檜原温泉センター  
数馬の湯(行き先)

対区内在住・在学の小学生と保護者(保護者1人につき2人まで参加可)

内・地元林業従事者と森林散策  
・地元食材を使った弁当で昼食  
・間伐材の丸太切り体験  
・間伐材のまきで沸かした温泉入浴

定8人(抽選/20人未満の場合は中止)

◎千代田区、中央区、台東区、江東区、品川区、目黒区、荒川区、葛飾区からそれぞれ募集

費2,500円/人(昼食・保険代含む)

申5月18日~6月1日に申し込みフォームまたは電話で問へ。

問(株)日本旅行「多摩の森自然体験ツアー」デスク

☎080(7017)7664



申し込みフォーム  
(多摩の森自然体験ツアー)

## 大熊町交流体験ツアー

福島県大熊町での自然体験 & 復興の記録や教訓を学ぶ

日7月18日(土)・19日(日)

・集合 午前7時15分

・解散 午後7時30分

場区役所前(集合・解散)

福島県大熊町(行き先)

大熊町宿泊温泉施設「ほっと大熊」(宿泊先)

対区内在住の小・中学生と保護者(保護者1人につき1人まで参加可)

内星空観察や農作業体験などを通して大熊町の自然を満喫するとともに、東日本大震災の経験や教訓を学ぶ。

定30人(抽選)

費5,000円/人

申6月4日までに申し込みフォームから申し込む。

問(株)孫の手(孫の手トラベル)

☎024(945)1313

(日曜日、祝日を除く午前9時~午後6時)



申し込みフォーム  
(大熊町交流体験ツアー)

# 少年リーダー養成研修会の研修生を募集します

小・中学生が将来、地域のさまざまな活動で活躍するきっかけとして野外活動やレクリエーションなどによる研修会を行います。

対区内在住・在学の小学校5・6年生および中学生で、全日程参加できる方(保護者の同意が必要)

定96人(男女各48人/抽選)

費・7,100円(小学生)

・7,200円(中学生)

申6月12日までにHPから申し込む。

事前研修1日目(中学生のみ)

日7月19日(日)

午前10時~午後0時30分

場築地社会教育会館

内リーダーについてのグループディスカッション

事前研修2日目

日7月26日(日)

午前9時45分~午後5時

場総合スポーツセンター

内開講式、ネームカード作り、保護者説明会など

宿泊研修

日8月8日(土)午前8時~11日(祝)

午後3時30分

場柏学園

内ナイトプログラム、スポーツ大会、カーニバルなど(予定)

事後研修

日8月30日(日)午後1時~5時

場築地社会教育会館

内研修生からの発表、閉講式

問文化・生涯学習課青少年係

☎(3546)5305

詳しくは区HPへ



▼昨年度の様子



# ワーク・ライフ・バランス推進企業を認定します

## ワーク・ライフ・バランス 推進企業の新規認定

仕事と家庭の両立支援や男女が共に働きやすい職場づくりなど、ワーク・ライフ・バランスの推進に取り組んでいる事業所を認定しています。

4月10日に認定式を行いました。

### 今回認定された事業所(9社)

- ・(株)APPY
- ・(株)イチエ
- ・幸商事(株)
- ・(株)東雲火山
- ・首都高速道路サービス(株)
- ・(株)都市未来総合研究所
- ・萬世建設(株)
- ・(株)メディアネットワーク
- ・リライフメンテホールディングス(株)



取り組みが評価されて認定を更新した企業や、認定企業各社の具体的な取り組みはHPで公開しています。

詳しくは区HPへ  
(認定式)



## ワーク・ライフ・バランス 推進企業の認定を受けませんか

区内に事業所を置く中小企業、一般社団法人、一般財団法人など

### 認定対象となる取り組み内容

- ・仕事と子育て・介護の両立支援に積極的に取り組んでいる
- ・従業員が働きやすい職場環境づくりに積極的に取り組んでいる
- ・従業員が地域活動などに参加しやすい環境づくりに積極的に取り組んでいる

### 認定を受けるメリット

- ・名刺や企業HPなどに認定ロゴマークを使用できます。
- ・企業の取り組み内容を「区のおしらせ ちゅうおう」をはじめ、HPなどで紹介します。
- ・中央区商工業融資の融資利率優遇を受けられます(別途審査あり)。
- ・区発注契約における総合評価入札の加点や優先指名などの優遇の適用を受けられます。

・区HPへのバナー広告掲載料が1カ月分免除されます(12カ月の申し込みに限る)。

■10月30日(必着)までに申請書を郵送、メールまたは直接問へ。

◎申請書、募集案内はHPでダウンロードできる他、問で配布します。

詳しくは区HPへ  
(推進企業募集)



## ワーク・ライフ・バランス 推進アドバイザーをご活用ください

仕事と子育て・介護の両立支援や長時間労働削減など、働きやすい職場づくりに取り組みたいまたはさらに取り組みを向上させたい事業所に、アドバイザー(経営コンサルタントや社会保険労務士など)を派遣しています。

区内に事業所を置く中小企業、一般社団法人、一般財団法人など

### アドバイザーによる支援内容

- ・有給休暇取得促進や長時間労働削減のためのアドバイス
- ・男性の育児休業取得促進に向けたアドバイスなど

### 派遣回数

1事業所原則4回まで

■12月28日(必着)までに申請書を郵送、メールまたは直接問へ。

◎予定数に達した場合は、募集期間内でも受け付けを終了します。

◎申請書、募集案内はHPでダウンロードできる他、問で配布します。

詳しくは区HPへ  
(アドバイザー派遣)



### 共通

問総務課男女共同参画係

〒104-0043

湊1-1-1

☎(5543)0651

✉soumu\_03@city.chuo.lg.jp

# 居住サポート住宅の運営事業者を募集します

## 居住サポート住宅とは

高齢者や障害者など、住宅の確保に特に配慮を要する方へ、賃貸人と居住支援法人などが連携し入居中のサポートを行う住宅です。

居住サポート住宅に関する情報は、「居住サポート住宅情報提供システム」で検索できます。

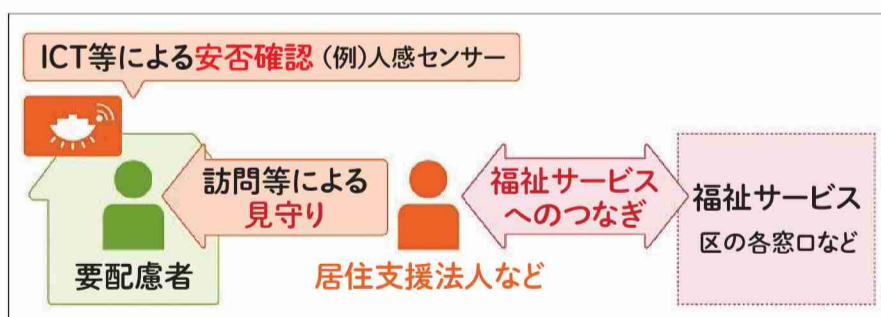
## 居住サポート住宅の認定基準

### 入居中のサポートに関する主な基準

- ・ICTなどによる安否確認
- ・訪問などによる見守り
- ・生活や心身の状況が不安定化したときの福祉サービスへのつなぎ

### 住宅に関する主な基準

- ・床面積(1戸当たり)：一定の規模以上であること(新築：25㎡以上、既存：18㎡以上など)
- ・構造：耐震性を有すること
- ・設備：一定の設備(台所、便所、浴室など)を設置していること



## 運営事業者などの募集 (家賃低廉化補助制度)

居住サポート住宅の運営事業者などに対して、家賃減額費に係る費用の一部を補助します。

### 補助申請者の要件

- ・区内の居住サポート住宅の賃貸人であること
- ・暴力団関係者でないこと

### 家賃補助

月収15.8万円以下かつ、高齢者世帯または障害者を含む世帯の家賃に対し、ひと月あたり7万円を上限

とした補助を行います(総額の上限あり)。

補助開始：令和9年4月以降(予定)

### 募集期間

8月31日まで

問住宅課計画指導係

☎(3546)5466

## サポート費用および死亡保険料の補助

居住サポート住宅における次の費用を補助します。

詳しくは区HPへ  
(運営事業者等の募集)



詳しくは区HPへ  
(制度概要と認定)



## 居住サポート住宅情報提供システム



- ①入居中のサポートに係る費用
- ②入居者の死亡が原因で発生した損害の補償を含む保険に係る保険料上限額

①1戸あたり月額15,000円

②1戸あたり年額 6,000円

### 申請および補助開始

令和9年4月(予定)

問地域福祉課福祉総合相談係

☎(6278)8059

# 情報コーナー

ChuoCity Information

## はがき・FAXなどの申し込みの記入例

原則1人1枚限り

### ◎注意事項

- ・往復はがきの場合は返信用宛名に〒・住所・氏名を記入
- ・Eメールの場合は、件名に講座名などの名称を記入
- ・申込先からメール受信できるように設定してください
- ・消せるペンは使用不可

### ◎在勤・在学の方へ

- ・勤務先(学校名)とその所在地、電話番号も記入

### ◎圏に〒・住所が記載されていない場合の宛先は

- 〒104-8404築地1-1-1中央区役所
- 〇〇課〇〇係(圏の宛名)

- ①講座名など
- ②氏名・ふりがな
- ③〒・住所
- ④電話番号
- ⑤年齢
- ⑥その他 必要事項

## 子ども・子育て



### プレママクッキング

日6月30日(火)

午後1時15分～3時30分

場日本橋保健センター5階

対初めて出産される区内在住の妊婦(妊娠20～36週未満)の方

内・講話

妊娠中の食生活の基礎知識

・実習と試食

妊娠中に必要な栄養素が取れる簡単料理

定15人(抽選)

申5月18日～27日にHPから申し込む。

問日本橋保健センター健康係

☎(3661)5071



詳しくは区HPへ



### 知っておきたい “子どもが出すからだのサイン”

日6月25日(木)

午前10時～11時30分

場子ども家庭支援センター「きらら中央」勝どき分室地域活動室

対区内在住で未就学児の保護者

内小児救急看護師から、子どもの体調不良の症状や対処方法などの基礎知識を学ぶ講座

定12人程度(抽選)

申6月11日までに申し込みフォームまたは電話で問へ。

託1歳～未就学児

(参加申込時に申し込む)

問子ども家庭支援センター「きらら中央」勝どき分室

☎(3534)2103



申し込みフォーム

### ヘルスアップ教室【育児中の方の健康な体づくり(糖尿病予防編)】

日6月23日(火)

午前10時～正午

場晴海保健センター

対区内在住で未就学児の保護者

内・運動実技：今すぐ実践、無理なく続けよう！～芯から整う身体づくり～

・講義：食生活から糖尿病予防～バランスの良い健康食とは～

◎血圧測定・試食があります。

定12人(抽選)

申5月18日～27日にHPから申し込む。

託1～3歳の未就学児(参加申込時に申し込む/定員8人/抽選)。

問晴海保健センター健康係

☎(6381)2972



詳しくは区HPへ

### 歯の健康教室♪～授乳期からはじめよう！よい歯並びをつくる生活習慣～0歳児編！

日7月9日(木)

午後1時30分～3時

場中央区保健所2階大会議室

対区内在住で0歳児(開催日当日)の保護者

内口の動きを正しく育むスタート地点である授乳期や離乳食の時期に知っておきたいポイントをご紹介します。

定20人程度(抽選)

申5月18日～27日にHPから申し込む。

問中央区保健所健康推進課健康係

☎(3541)5930



詳しくは区HPへ



### 教育版マイクラフトを活用した子どもの意見表明ワークショップ

日・オリエンテーション

6月28日(日)

・ワークショップ

第1回：7月12日(日)

第2回：8月2日(日)

第3回：8月23日(日)

いずれも午後2時～4時

・成果発表会

8月下旬

場区役所8階大会議室 他

対区内在住・在学の小学校4年生～高校生世代(保護者の同意が必要)

内設定したテーマについて子どもたちで話し合い、教育版マイクラフトを活用して意見を発表する。

[テーマ]

わたしが考える「放課後や休日に利用したい施設や機能」

定30人程度(抽選)

申6月10日までに申し込みフォームで申し込む。

問子ども子育て支援課子ども子育て支援係

☎(3546)5444



詳しくは区HPへ



申し込みフォーム

### 保育園に遊びに来ませんか！

保育園の園庭を開放しています。砂場で遊んでみたり、保育園の子どもたちと一緒に遊びませんか。

また、私立認可保育園でも子育て支援や地域交流など、さまざまな楽しいイベントを実施しています。

問桜川保育園 ☎(3553)0020

明石町保育園 ☎(3542)0020

築地保育園 ☎(3543)3156

人形町保育園 ☎(3669)3450

日本橋保育園 ☎(3666)9584

浜町保育園 ☎(3668)2353

つくだ保育園 ☎(3531)3595

月島保育園 ☎(3531)6933

かちどき西保育園 ☎(3534)7681

勝どき保育園 ☎(3531)5901

晴海保育園 ☎(3533)1463



詳しくは区HPへ

### 令和8年度認可外保育施設 保育料補助のごあんない

区内在住で、認可外保育施設の0～2歳児クラスに児童を預けている保護者に対して、保育料の一部を補助しています。補助制度や要件など詳しくは案内冊子またはHPをご覧ください。

案内冊子は区役所6階保育課保育給付係、各特別出張所で配布する他、HPでダウンロードできます。

問保育課保育給付係

☎(3546)5422



詳しくは区HPへ

### 令和8年度認証保育所 保育料補助のごあんない

区内在住で、認証保育所に児童を預けている保護者に対して、保育料の全額または一部を補助しています。補助制度や要件など詳しくは案内冊子またはHPをご覧ください。

案内冊子は、区内認証保育所、区役所6階保育課保育給付係、各特別出張

所で配布する他、HPでダウンロードできます。

問保育課保育給付係

☎(3546)5422



詳しくは区HPへ

### 「世界難民の日」企画イベント ～せかいのともだちおはなし会～

日6月14日(日)

午後2時～3時30分

場晴海図書館3階会議室

対3歳以上(未就学児は保護者同伴)

内「世界難民の日」に合わせて、英語の絵本の読み聞かせや、難民についてのお話、ワークショップを行います。

◎6月13日～21日にUNHCR企画「難民のものがたり展」も同時開催

定15人(先着順)

申5月24日から電話または直接問へ。

問晴海図書館

☎(5166)3131

## 高齢者



### いきいき館にご来館ください ～いきいき館の利用案内～

区内3カ所のいきいき館(敬老館)では、高齢者の皆さんの憩いの場として、健康づくり・仲間づくり・生きがいづくりにつながるさまざまな講座やイベントを行っています。

#### 利用案内

[設備]大広間、浴室、図書コーナーなど

[対象者]60歳以上の区内在住者

[利用方法]登録が必要です。初めての方は、身分証をお持ちの上、各いきいき館で手続きをしてください。

[開館時間]午前9時～午後5時

[休館日]年末年始

[入浴時間]午後1時～4時

◎日曜日、第2・4水曜日は入浴できません。

[講座・イベント]

ヨガ、フラダンス、太極拳、ピアノ、習字、英会話などのさまざまな講座の他、健康相談やコンサートなどのイベントも行っていきます。

問いきいき桜川(桜川敬老館)

☎(3553)0030

いきいき浜町(浜町敬老館)

☎(3669)3385

いきいき勝どき(勝どき敬老館)

☎(3531)3258

### ゆるっとロコレッチ

日5月23日～令和9年3月27日

毎月第2・4土曜日(全21回)

午前11時～正午

場いきいき勝どき大広間

対60歳以上の区内在住者

(いきいき館の利用者証が必要)

内椅子に座ってストレッチと簡単な筋トレ、転びにくい体を作る。

定各回50人(先着順)

申当日、直接館内窓口へ。

問いきいき勝どき(勝どき敬老館)

☎(3531)3258

健康推進講座(前期)

日①6月17日(水)②7月15日(水)
③9月16日(水)
午前10時30分~11時30分
◎7月15日は午前11時30分~正午に「血管年齢測定会」と「ベジ(野菜)チェック測定会」を開催予定
場いきいき浜町教養室
対60歳以上の区内在住者(いきいき館の利用者証が必要)
内①「がん」対策3つのポイント②「がん」のリスク③血管を元気に
定各24人(先着順)
申各回当日、直接館内窓口へ。
問いきいき浜町(浜町敬老館)
☎(3669)3385

マンドリン演奏会&ハワイアンダンス

日6月7日(日)
午後1時開演(午後0時45分開場)
場いきいき桜川ホール
対60歳以上の区内在住者(いきいき館の利用者証が必要)
内銀座マンドリンアンサンブルとハワイアンダンスの協演を楽しむ。
定60人(先着順)
申5月20日から直接館内窓口へ。
問いきいき桜川(桜川敬老館)
☎(3553)0030

高齢者向けパソコン教室 ~ゆっくり楽しくチャレンジ~ Wordを使ってみよう

日7月14日(火)~16日(木)、21日(火)~23日(木)(全6回)
午前9時30分~11時30分
場シルバー人材センター2階パソコン講習室
対原則60歳以上で、簡単な文字入力の出来る方(以前受講した方も可)
内「Word2024」を使って、簡単な文書の作成、美しく飾る技法など、基本と活用を学ぶ。
定10人(抽選)
費6,000円(テキスト代別)
申6月12日(必着)までに往復はがきに①コース名②~⑤(7面記入例参照)⑥普段使っているパソコンのOS(分かる方)⑦申し込み理由⑧区民カレッジ生(コース生)はその旨を記入し問へ。
問シルバー人材センター
〒104-0032
八丁堀3-17-9京華スクエア1階
☎(3551)2700

令和8年度 第1回高齢者就職面接会

日6月24日(水)
午後1時~3時30分(受け付けは午後0時30分~2時30分)
場日本橋公会堂2階第3・4洋室
対就職を希望するおおむね55歳以上の方
内10社程度の企業が参加予定。希望する企業と面接ができます。
◎求人情報は開催日の1週間前までにシルバーワーク中央およびアクティ

ブシニア就業支援センターのHPに掲載します。
申当日、直接会場へ。
問社会福祉協議会シルバーワーク中央
☎(3551)9200
詳しくは シルバーワーク中央HPへ
詳しくは アクティブシニア就業支援センターHPへ

健康・福祉 福祉センター陶芸講習会

日6月5日(金)・12日(金)・19日(金)、7月3日(金)(全4回)
午後1時30分~3時
場福祉センター3階会議室
対区内在住で障害のある方
定12人(先着順)
申5月25日午後5時までに電話またはFAXで①~⑤(7面記入例参照)⑥障害の程度を記入し問へ。
問福祉センター管理係
☎(3545)9311
☎(3544)0888
詳しくは区HPへ



禁煙外来医療費助成
対区内在住の満20歳以上の方で禁煙治療を受ける方
内健康保険が適用される禁煙外来医療費の自己負担額(上限1万円)を助成します。
申治療前に中央区保健所または各保健センターで申請を行い、保健所から「禁煙外来医療費助成登録審査結果通知書」の交付を受ける必要があります。

禁煙治療の概要
[治療を受ける条件]
①ニコチン依存度テストで5点以上
②1日の平均喫煙本数×これまでの喫煙年数が200以上(34歳以下はこの条件は不要)であること
③1カ月以内に禁煙を始めたいと思っていること
④禁煙治療を受けることに文書で同意していること
[自己負担額]
5回の診察で13,000~20,000円程度
受動喫煙の害
たばこの煙には5,000種類以上の化学物質が存在し、その中の70種類以上の物質が発がん性が指摘されています。喫煙は喫煙者本人ばかりでなく周囲の非喫煙者の健康にも悪影響を与えます。喫煙による健康への影響は、心臓血管疾患、呼吸器系疾患、がんなどがあります。

禁煙にチャレンジしてみましょう
禁煙外来では医師や看護師のサポートを受けられ、自力での禁煙に比べて禁煙率が高まること示されています。禁煙に失敗した経験のある方、一歩踏み出せない方など、この機会に禁煙にチャレンジしてみませんか。
問中央区保健所健康推進課給付係
☎(3541)5930
日本橋保健センター健康係
☎(3661)5071
月島保健センター健康係
☎(5560)0765
晴海保健センター健康係
☎(6381)2972
詳しくは区HPへ

中央区重症心身障害児(者)等在宅レスパイト事業

重症心身障害児(者)などの健康を保持するとともに、家族の介護負担を軽減するため、居宅または通学する特別支援学校に訪問看護師を派遣し、一定時間医療的ケアなどを代替します。
対(1)~(3)の全てに該当する方
(1)次のいずれかの状態にある方
①18歳に達する日までの間に、愛の手帳1度または2度程度の知的障害があり、かつ、身体障害の程度が1級または2級(自ら歩くことができない程度の肢体不自由)の身体障害者手帳を有する方
②人工呼吸器を装着している障害児、その他の日常生活を営むために医療を要する状態にある在宅の障害児
(2)家族などの在宅介護を受けて生活している方
(3)訪問看護サービスによる医療的ケアを受けている方
申電話で問へ。
◎令和8年度から、年間の利用時間の上限を288時間に拡大しました。
問障害者福祉課相談支援係
☎(3546)5717

健康増進フェア~イキイキ暮らしそう!いつまでも~

日6月12日(金)
正午~午後3時
場日本橋保健センター4・5階
内・医療相談(正午~午後2時)
日本橋医師会、お江戸日本橋歯科医師会、日本橋薬剤師会の専門職に相談できます。
・測定コーナー
骨密度(素足で測定)、お口の健康チェック、血管年齢測定、握力測定
・普及啓発コーナー
共食、生活習慣病予防、子どもの事故予防、自殺予防、フレイル予防
・講演会(午後1時30分~2時30分)
「その皮膚症状、様子を見て大丈夫?~知っておきたい危険なサイン~」
申講演会は5月18日~6月11日に電話で問へ(定員25人/先着順)。
◎医療相談、測定コーナー、普及啓発コーナーは当日、直接会場へ。
問日本橋保健センター健康係
☎(3661)5071

ヘルスアップ教室 【成人のための健康な体づくり(骨粗しょう症予防編)】

日6月17日(水)
午後1時15分~3時45分
場中央区保健所2階会議室
対20~64歳の区内在住者
内・運動実技:骨粗しょう症予防のためのらくらく姿勢づくり~体のくせをほどいて、軽やかに~
・講義:コツコツ食事で「骨貯金」
◎骨密度測定・血圧測定・試食あり
定12人(抽選)
申5月16日~25日にHPまたは電話で問へ。
問中央区保健所健康推進課健康係
☎(3541)5930



プレコンセプションケアをご存じですか?

「プレコンセプションケア」とは、男女問わず、将来のライフプランを考えたうえで、日々の生活や健康に向き合うことです。区では、思春期の悩み、結婚、妊娠、出産、子育てなど、ライフステージごとに生じる身体・心の変化や健康課題に対し、専門家による無料のオンライン相談事業を行っています。
相談一例
女性の身体の悩み(月経トラブルなど)、男性の身体の悩み、妊活・不妊治療、メンタルヘルスケアなど
相談できる専門家
看護師(不妊看護認定看護師を含む)、助産師、臨床心理士、管理栄養士など
問中央区保健所健康推進課健康係
☎(3541)5930

4~7月生まれの方へ「健康診査・がん検診等受診券」を発送しました

対40歳以上の区民
費無料(精密検査および検診内容以外の検査は受診者負担)
◎50歳以上偶数歳の方の胃がん検診の検査方法は「胃部エックス線検査」または「胃内視鏡検査」です。いずれかを選択して受診できます。
◎誕生日が8月以降の方で、早めの受診を希望される方はHPまたは問へ電話し、受診券の発送をお申し込みください。
問中央区保健所健康推進課健診事業係
☎(3546)5397

### 認知症サポーター養成講座

日 6月27日(土)  
午後2時～3時30分  
場 月島区民センター1階会議室  
対 区内在住・在勤・在学者  
内 認知症について正しい理解を持ち、認知症の方や家族を温かく見守る応援者になるための講座  
◎講座終了時に、サポーターの証しとなる認知症サポーターカードをお渡しします。  
定 30人(先着順)  
申 5月18日～6月12日に電話で問へ。  
問 月島おとしより相談センター  
☎(3531)1005  
(月～土曜日の午前9時～午後6時)

### 講座・催し

#### 令和8年度第一消防方面・中央区合同総合水防訓練

日 6月13日(土)(雨天決行・荒天中止)  
午前9時30分～11時  
場 晴海2-1  
内 第一消防方面本部および方面消防職員、消防団員、区職員が合同で水防訓練を行います。訓練の様子を見学できる他、防災に役立つパネル展示や体験コーナーを開設します。  
申 当日、直接会場へ。  
問 道路課工務係  
☎(3546)5425

#### マンション防災講習会(入門編)「マンション防災、始めてみませんか?～知って、備える。防災の第一歩～」

日 6月19日(金)  
午後6時30分～8時30分  
6月21日(日)  
午後1時30分～3時30分  
◎いずれも同じ内容  
場 区役所8階大会議室  
対 区内マンションで防災活動に取り組もうとしている方(管理組合役員、防災組織に所属している方、管理会社の方、関心のある区民の方など)  
内 「自助」・「共助」の取り組みについて分かりやすく説明します。さらに、参加者同士で意見交換を行い、理解を深めます。  
定 40人程度(先着順)  
申 5月20日から申し込みフォームまたは申込書(HPでダウンロード/区役所1階防災危機管理課や各特別出張所で配布)を郵送・FAXで問へ。  
問 防災危機管理課防災危機管理担当  
☎(3546)5510  
☎(3546)5708



詳しくは区HPへ



申し込みフォーム

#### 終活講座～おひとりさま終活術～

日 6月19日(金)  
午後2時～4時  
場 浜町メモリアル4階会議室  
対 区内在住・在勤・在学者

内 独身、子どもがいない方、近くに頼れる人がいない方が備える老後の具体策を解説します。  
定 30人(先着順)  
申 5月17日から電話で問へ。  
問 浜町メモリアル  
☎(5695)8051  
(午前10時～午後8時)

#### 経営セミナー

日 6月23日(火)  
午後2時～4時  
場 区役所8階大会議室  
対 区内中小企業経営者および従業員  
内 商工業経営に役立つ専門知識の習得を目的としたセミナー  
[テーマ]  
中小企業のための「図でわかる」利益改善セミナー  
定 100人(先着順)  
申 HPから申し込む(イベント番号:206933(半角))。  
問 商工観光課中小企業振興係  
☎(3546)5487



詳しくは東京商工会議所HPへ

#### レッツ中央契約カルチャースクール7月期講座の受講支援

対 中小企業に勤務する区内在住・在勤者  
内 ・池袋コミュニティ・カレッジ入会金免除および受講料10%引き(一部除外あり)  
・朝日カルチャーセンター入会金免除および公開講座を会員料金で受講  
◎他にも割引引きとなる講座などあり。  
定 各20人(先着順)  
申 5月29日からレッツ中央窓口で法人会員受講申込書または法人会員証を受け取り、受講先で手続きを行う。  
問 レッツ中央(勤労者サービス公社)  
☎(3546)8610

#### 間伐材のうちわで七夕を祝おう☆

日 6月27日(土)  
午後1時30分～3時30分  
場 はるみらい工作スタジオ  
対 小学生以上・大人も歓迎  
◎小学校1～3年生は要保護者同伴  
内 森林保全にまつわるクイズと、間伐材のうちわづくりを楽しみます。  
◎令和8年7月7日まで1階地域活動スタジオに展示予定  
◎作品は展示終了後持ち帰れます。  
定 10人(先着順)  
費 500円  
申 5月17日～6月26日にHPから申し込む。  
問 晴海地域交流センター「はるみらい」  
☎(3531)2743



詳しくははるみらいHPへ



▲作品イメージ

#### レストラン店長から教わる「簡単!クッキング-エスニック編」

日 6月24日(水)  
午前11時～午後1時  
場 はるみらい料理スタジオ  
対 18歳以上  
内 レストラン「Haru-Meets」の店長から、ホームパーティーにぴったりのエスニック料理3品を学ぶ初心者向け講座です。  
定 12人(先着順)  
費 2,000円  
申 5月17日～6月23日にHPから申し込む。  
問 晴海地域交流センター「はるみらい」  
☎(3531)2743



詳しくははるみらいHPへ



▲料理イメージ

#### 御朱印帳作りワークショップ

日 6月21日(日)  
午前10時～11時45分  
場 はるみらい工作スタジオ  
対 中学生以上  
内 色鮮やかな友禅紙を使った、オリジナル御朱印帳を作ります。  
定 10人(先着順)  
費 2,000円  
申 5月17日～6月20日にHPから申し込む。  
問 晴海地域交流センター「はるみらい」  
☎(3531)2743



詳しくははるみらいHPへ



▲御朱印帳イメージ

#### マジックショー&講座

日 6月14日(日)  
午前10時～11時30分  
場 月島区民館3階5号室  
対 区内在住・在勤・在学者  
内 マジックショー観覧後、本格マジック入門レベルの講座を開催  
◎マジック道具をプレゼント  
定 20人(抽選)  
費 500円  
申 5月17日～26日に電話で問へ。  
問 月島区民館  
☎(3531)6932

#### パステル画教室～入門編～

日 6月16日(火)  
午後1時30分～3時30分  
場 晴海区民館1・2号室

対 区内在住・在勤者・在学者  
内 画材を削って粉状にし、型を使って絵を描きます。絵心に不安があってもすてきな作品を作れます。  
定 10人(抽選)  
費 500円  
申 5月17日～26日に電話で問へ。  
問 晴海区民館  
☎(3531)5571



◀作品イメージ

#### 総合環境講座

日 6月17日(水)～  
場 環境情報センター「エコノバ」  
内 「海洋汚染はじめ地球と地域の環境課題を考える」をテーマに、地域や企業で実践できることを学ぶ全9回の講座  
◎イベント情報のチラシは区役所7階環境課窓口、各特別出張所、区民館などでも配布しています。  
申 6月7日までに、HPまたは電話で問へ。  
問 環境情報センター「エコノバ」  
☎(6225)2433



詳しくは環境情報センターHPへ

#### バリアフリー映画会

日 6月21日(日)  
午後2時～4時(午後1時30分開場)  
場 本の森ちゅうおう1階多目的ホール  
対 小学生以上  
内 「PLAN75」(邦画、112分)  
◎視覚障がい者用音声ガイドと、聴覚障がい者用日本語字幕付き  
定 50人(先着順)  
申 5月20日からHP、電話またはFAXで申込者全員の氏名と代表者の連絡先を記入し問へ(直接申し込み可)。  
問 本の森ちゅうおう(京橋図書館)  
☎(3551)2151  
☎(3551)2711



詳しくは図書館HPへ

#### 分譲マンション管理セミナー 管理規約の基本と改定のすすめ方

日 6月7日(日)  
午後1時30分～3時30分  
場 区役所8階大会議室  
対 区内の分譲マンションの区分所有者および管理組合の役員  
内 管理規約の重点ポイント、管理規約改定の必要性和具体的方法  
◎セミナー終了後に中央区分譲マンション管理組合交流会員との座談会を行います(午後5時終了予定)。  
定 100人(先着順)  
申 5月15日～6月4日に電話またはFAXに①マンション名②所在地③氏名④電話番号⑤FAX番号を記入し問へ。  
問 都市整備公社  
☎(3561)5191  
☎(3561)5192

## スポーツ



## 春季区民体育大会

## ニュースポーツ大会

日 6月14日(日)

・ラケットテニス：午前9時～正午  
・ソフトバレーボール(フレンドリーの部) 午後1時30分～5時

場 築地社会教育会館屋内体育場

対 高校生以上の区内在住・在勤・在学者

申 当日、直接会場へ(個人参加も可)。

## ソフトバレーボール大会

(レディースの部)

日 6月21日(日)

午前9時30分～午後5時

場 築地社会教育会館屋内体育場

対 中央区ソフトバレーボール連盟登録チーム

費 1チーム2,000円(当日受付で納入)

申 5月29日(必着)までに申込用紙(HP)

でダウンロード/スポーツ協会窓口で配布)を郵送またはFAXで問へ。

問 スポーツ協会事務局

〒104-8404

築地1-1-1

☎(3546)5729

☎(3546)9561

詳しくは  
スポーツ協会HPへ



## 第80回区民体育大会軟式野球大会

日 9～12月中旬の日曜日・祝日

午前8時～

場 月島運動場

対 区内在住・在勤のアマチュアで編成

された10人以上100人以内のチーム

(ベンチ入り25人以内)

[参加条件]

選手登録者から2人以上の審判員登録を

し、傷害・賠償責任保険に加入すること

定 若干数のチーム(抽選)

費 ・18,700円(連盟登録費、大会参加費、

チーム登録費)

・選手登録費1,000円×チーム人数分

◎大会中止の場合、大会参加費

(12,500円)のみ返金。

申 6月12日までに申込書(HPでダウン

ロード)をEメールに添付し問へ。

問 中央区軟式野球連盟事務局

☎t.csbb11950@gmail.com

詳しくは  
軟式野球連盟HPへ

## 第1回スポGOMI@ROTARY\_2750

日 6月6日(土)

午前9時～午後1時

場 Tokyo Innovation Base

(千代田区丸の内3-8-3)

内 チーム制でゴミを拾い、収集量とゴ

ミの種類によってポイントを競う環境スポーツ

◎入賞者には賞品あり

[後援]東京都、千代田区、中央区 他

申 事前にHPから申し込む。

問 スポGOMI@ROTARY実行委員会

☎office@tbfm-rotary.com

詳しくは  
イベント特設サイトHPへ

## 税・国保・年金

## 障害状態確認届(診断書)の届け出

障害基礎年金を受給している方で、障害状態の確認が必要な方は診断書の提出が必要です。診断書の様式は、誕生月の3カ月前の月末に日本年金機構から送付されます。

提出期限は誕生月の末日です。期限までに提出がない場合、障害基礎年金の支払いが一時的に止まります。

問 日本年金機構ねんきんダイヤル

☎(0570)051165

## キャッシュレスによる納税

納付書に印字されたeL-QRやeL番号を使い、パソコンやスマートフォンで特別区民税・都民税・森林環境税(普通徴収分)と軽自動車税が納税できます。

## 地方税お支払いサイトで納税

サイトからeL-QRを読み取る、またはeL番号を入力して①～③の希望する納税方法を選択してください。

①クレジットカード

[利用できるカード]

VISA、Mastercard、JCB、American Express、Diners Club

◎納付額に応じて決済手数料がかかります。

②インターネットバンキング

③ATM(ペイジー番号発行)

地方税お支払いサイトで取得した納付書情報(ペイジー情報)をペイジー対応のATMで入力して納税する。

## スマートフォン決済アプリで納税

対象アプリからeL-QRを読み取ることで納税できます。対象アプリは地方税お支払いサイトで確認できます。

## 注意事項

・地方税お支払いサイトやスマートフォン決済アプリで納税した場合、領収書は発行されません。

・納税証明書への反映には、納付日から2週間程度かかります。

・納税手続き完了後に、納税を取り消すことはできません。

問 税務課収納係

☎(3546)5277

詳しくは区HPへ  
(納税方法について)

地方税お支払いサイト

## 国民健康保険料・介護保険料・後期高齢者医療保険料の納め忘れはありませんか

以下の保険料の納期限は、毎月末日

(末日が金融機関などの休業日の場合は翌営業日)です。

・国民健康保険料

・介護保険料

(65歳以上(第1号被保険者)で普通徴収の方)

・後期高齢者医療保険料

(75歳以上で普通徴収の方)

## 納付方法

お近くの金融機関、郵便局、コンビニまたは区役所4階保険年金課、各特別出張所でお支払いください。スマホアプリによるキャッシュレス決済も可能です。

なお、保険料納付は、原則、口座振替です。口座登録がまだの方は、早めに口座登録をお願いします。また事情があり保険料を納めることが困難な場合は早めにご連絡ください。

問 保険年金課収納係

☎(3546)5365

## 事業主の皆さんへeLTAX(エルタックス)を利用した住民税の電子納税

eLTAXを利用して、住民税(特別区民税・都民税・森林環境税の特別徴収分、退職所得に係る納入申告分)の納入ができます。

## 電子納税の利用に当たって

eLTAXの利用者IDとeLTAX対応ソフトウェアの取得が必要です。

◎電子納税で納入した場合は、領収証書は発行されません。

問 ・eLTAXの利用について

eLTAXヘルプデスク

☎(0570)081459

・納入の確認について

税務課収納係

☎(3546)5277

## 地方税ポータルシステム

(eLTAX)HP

## 住民税(特別区民税・都民税・森林環境税)および軽自動車税の証明書の交付

住民税の証明書は、当該年度の住民税を課税している区市町村(令和8年度の証明書は、令和8年1月1日現在の住所地の区市町村)で交付します。

軽自動車税の証明書は、定置場(使用の本拠地)が所在する区市町村(令和8年度の証明書は、令和8年4月1日現在の定置場が所在する区市町村)で交付します。

なお、令和8年度分の住民税の課税(非課税)証明書については、特別徴収のみの方は5月20日から、普通徴収の方および年金特別徴収の方は、6月10日から交付します。また、軽自動車税納税証明書については、5月11日から交付します。

## 交付場所

区役所2階税務課、各特別出張所

## 種類

課税(非課税)証明書、納税証明書

## 事務手数料

1通300円

## 申請方法

運転免許証などの本人確認書類をお持ちの上、原則納税者本人が直接申請してください。

◎納税証明書への反映には、納付日か

ら2週間程度かかります。

◎事務手数料は免除される場合があります。

◎本人が来庁できない場合の申請など、詳しくはHPを確認するか、お問い合わせください。

問 税務課収納係

☎(3546)5277

詳しくは区HPへ

## おしらせ

## Jアラート全国一斉情報伝達試験(試験放送)のお知らせ

防災行政無線(屋外スピーカー)と緊急告知ラジオを活用し、全国瞬時警報システム(Jアラート)の試験放送を区内全域で実施します。

また、HP、ちゅうおう安全・安心メール、公式SNS(X(旧Twitter)、Facebook、LINE)でも緊急情報の伝達訓練を行います。

## 実施日時(全国一斉実施)

6月3日(水)午前11時ごろ

(予備日：7月1日(水))

## 放送内容

「これはJアラートのテストです」を3回、「こちらはぼうさいちゅうおうです」を1回放送します。

◎携帯電話への緊急速報メールは配信されません。

問 防災危機管理課防災危機管理担当

☎(3546)5087

詳しくは区HPへ

## 6月1日は人権擁護委員の日

人権は、人間が人間らしく生きる権利で、生まれながらに持つ権利です。全国人権擁護委員連合会では、人権擁護委員法が施行されたこの日を「人権擁護委員の日」と定めています。

いじめや差別など人権問題でお困りの方は、ぜひ人権擁護相談にお越しください。

日 毎月第3木曜日

午後1時～4時

場 区役所1階区民相談室

問 まごころステーション(区民相談)

☎(3546)9590

詳しくは区HPへ

## 中央小学校温水プールの休止

次の期間は、水泳教室が開催されるため一般の方は利用できません。

日 6月2日～26日の毎週火・金曜日

問 スポーツ課スポーツ施設係

☎(3546)5529

中央小学校温水プール

☎(3206)0035

(開放日の開放時間帯のみ)

## 男女平等センターの臨時休館

6月8日(月)は、館内消毒などのため休館します。

問 総務課男女共同参画係

☎(5543)0651

### 区政世論調査にご協力を

区政世論調査の提出期限が近づいています。調査票が届いている方は、お早めにご回答ください。ご協力をお願いします。

☎広報課広聴係  
☎(3546)5222



詳しくは区HPへ



### 害虫駆除のお知らせ

これからの季節、区道の街路樹や緑地帯の樹木に毛虫などの害虫が発生します。区では害虫による被害を防ぐため、薬剤散布作業を行います。

沿道や通行中の皆さんのご理解とご協力をお願いします。

☎水とみどりの課道路緑化施設係  
☎(3546)5437

### マル経融資のご案内(小規模事業者経営改善資金融資制度)

マル経融資は商工会議所の経営指導と推薦により日本政策金融公庫から事業資金として融資される、安心で有利な国の制度です。対象要件など詳しくはHPをご確認ください。なお審査の結果、ご希望に沿えない場合があります。

☎東京商工会議所中央支部  
☎(3538)1811



詳しくは

東京商工会議所HPへ

### 公衆便所利用時のお願い

誰もが安全で快適に公衆便所を利用できるよう、ごみなどは捨てずに持ち帰りましょう。また、便器にはトイレットペーパー以外の物を流さないでください。

公衆便所の水漏れなど、お気付きの点がありましたらご連絡ください。

☎水とみどりの課道路緑化施設係  
☎(3546)5437



### コンビニ交付をご利用ください

マイナンバーカード(利用者証明用電子証明書の発行をうけているもの)を利用して、全国のコンビニで、住民票の写し・印鑑登録証明書が取得できます。手数料は1通200円で区役所窓

口よりも100円安くなっています。

☎区民生活課住民記録係

☎(3546)5320

詳しくは

コンビニ交付HPへ



### 令和8年経済センサス-活動調査

経済センサス-活動調査を、6月1日を調査期日として実施します。この調査は、事業所・企業の経済活動状況を、全国のおよび地域別に明らかにするとともに、各種統計調査の基礎となる情報の整備を目的としています。

#### 調査対象事業所

事務所・店舗・工場・病院・学校など、営利・非営利を問わず、全ての事業所・企業

#### 調査票の配布

調査票は、4月上旬にインターネット回答用の調査書類を国が郵送します。インターネット回答がなかった事業所や調査員が新たに把握した事業所には、5月下旬に調査員が伺い紙の調査票を配布します。訪問する調査員は非常勤の公務員で、必ず「調査員証」を身に付けています。

#### 情報の保護

調査員をはじめとする調査関係者には、調査で知り得た情報の守秘義務があるため、ご回答いただいた内容は厳重に管理され、他に漏れたり、統計業務以外の目的に使用されたりすることは一切ありません。

#### 「かたり調査」にご注意を

かたり調査とは、統計調査であるかのような、紛らわしい表示や説明をして、皆さんから個人情報などをだましとる行為です。不審に思われた場合には、統計調査員に「調査員証の提示」を求め、☎までお問い合わせください。

☎調査票の記入方法など調査全般について

☎コンタクトセンター

☎(0120)138102

・インターネット回答について

☎コンタクトセンター

☎(0120)319502

(平日午前9時～午後6時)

・調査票回収日時の連絡や変更、調査票の再送などについて

☎区民生活課調査統計係

☎(6264)7133

(平日午前9時～午後5時)



詳しくは区HPへ

### 消防団員募集 わがまちを わが手で守る 消防団

#### 消防団の活動

消防団員は非常勤の地方公務員で、普段は仕事や学業などに従事しながら、災害が起こった際には、地域防災の要として活動します。

- ・地域と連携した活動  
火災予防運動や防災週間、イベントなどの機会を捉えた呼び掛けや警戒活動
- ・地域の防災行動力を高める活動  
地域の方への出火防止、初期消火、応急救護などの指導
- ・災害活動  
災害発生時での消防署と一体となっ

## 9月分 ヴィラ本栖・伊豆高原荘申し込み

施設名	ヴィラ本栖/伊豆高原荘
在住者優先申し込み	・専用はがき(区内在住者優先利用申込書) 6月14日各施設必着
	・保養施設予約システム 6月1日午前0時～14日午後11時
空室申し込み(どなたでも申し込みます)	・抽選日 6月16日
	・保養施設予約システム 6月20日午前0時～
	・フロントへの電話 6月20日午前10時～

◎ヴィラ本栖は、移動教室のため9月7日(月)～10日(木)・14日(月)～17日(木)・23日(祝)・24日(木)・28日(月)～30日(水)は利用できません。

問い合わせ先	ヴィラ本栖	伊豆高原荘
フロント	0555(87)2711	0557(53)1163
東京23区内からのフリーダイヤル	(0120)162312	(0120)151307



保養施設予約システム

#### ◆ヴィラ本栖のおすすめ

テニスコートを備えています(道具の貸し出しは無料。ただし、運動靴はお持ちください)。大自然の中でのスポーツは爽快です。



▲テニスコート



▲貸し出し道具

◎区内3カ所からヴィラ本栖まで乗り換えなしで行ける、便利な直通バスを運行しています。

- た消火活動
- ・普段からの教育・訓練
- 消火訓練や救助、救護訓練

#### 入団資格

区内在住・在勤・在学で18歳以上の健康な方

#### 入団後の待遇

報酬などの支給や公務災害補償、制服の支給、表彰制度があります。

#### 特別区学生消防団活動認証制度

特別区の消防団員として社会貢献に努めた学生を評価し、就職活動を支援する制度です。学生は就職活動時に、東京消防庁が交付する「特別区学生消防団活動認証証明書」を企業などに提出できます。

#### 消防団協力事業所表示制度

勤務時間中の消防団活動への配慮や従業員の入団促進など、事業所の消防団への協力が社会貢献として認められる制度です。消防団協力事業所には、表示証が交付されます。

☎京橋消防団本部(京橋消防署内)

☎(3564)0119

日本橋消防団本部(日本橋消防署内)

☎(3666)0119

臨港消防団本部(臨港消防署内)

☎(3534)0119

### 令和8年度 在籍児童・生徒・園児数

小学校には1,592人の児童、中学校には720人の生徒が新1年生として入学し、幼稚園には279人の新入園児が入園しました。昨年と比べると、小学校全体の在籍者数は131人の増、中学校では151人の増、幼稚園では72人の減となりました。

☎学務課学事係

☎(3546)5512

### 子ども避難所「子ども110番」にご協力ください

子どもたちを路上犯罪から守るため、地域の皆さんの協力を得て緊急時に子どもが避難できる場所「子ども110番」を設置しています。

「子ども110番」は、ご協力くださる家庭・店舗・事業所などの皆さんに、子どもが助けを求めてきた際、安全に保護した後、学校・保護者・警察へ連絡・通報していただくものです。

学校と地域が一体となって子どもたちの安全を確保するために、より多くの方のご協力をお願いします。

ご協力くださる場合は、通学区域の小学校にご連絡ください。

なお、教育委員会では、「子ども110番」の協力者が万が一被害を受けた場合に保障を行うため、災害補償保険に加入しています。

☎学務課学事係

☎(3546)5514

#### お詫びと訂正

「区のおしらせ ちゅうおう」5月1日号に誤りがありました。お詫びして訂正します。

[訂正箇所]

4面「9月までの新規購入 東京都シルバーパスのご案内」の必要書類ウ

- ・正 生活保護受給者証明書(生活扶助)
- ・誤 生活保護助受給者証明書(生活扶助)



# 中央区まちかど展示館めぐり⑪

中央区に息づく、江戸以来の老舗や地域のお祭りなど、多種多様な文化資源。この魅力を皆さんに広く知っていただくため「まちかど展示館」を開設しています。

## 月光荘画材展示館

### 世界の芸術家や文化人たちを魅了

「月光荘画材店」は1917年に創業。創業者の橋本兵蔵氏は藤田嗣治や中川一政、猪熊源一郎などの洋画家、また与謝野寛・晶子夫妻、芥川龍之介、有島武郎ら日本を代表する芸術家との深い交流があったことでも知られています。

同店の画材づくりへの情熱とその優れた品質は、国内外の芸術家や多くの文化人を魅了し続けました。

画材以外にも便箋や封筒、食器やバッグなど、「ホルンマーク」のオリジナル製品があります。また、1階店舗には壁面展示などがあり、地下の貸しギャラリーに併設されたカフェスペースでは、創業者と交流のあった文化人たちの作品展示を楽しむことができます。

銀座・花椿通りを歩きながら、ヒトとモノが紡いだ物語に触れてみませんか。



#### 開館日・時間

月～金曜日  
午前11時～午後6時  
土・日・祝日  
午前11時～午後5時  
(年末年始などを除く)

#### 最寄り駅

新橋駅3番出口  
徒歩3分  
銀座駅A1番出口  
徒歩8分

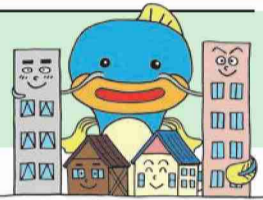
#### 問(株)月光荘画材店

銀座8-7-2  
永寿ビル1階、地下1階  
☎(3572)5605



詳しくは中央区まちかど展示館HPへ

## 建築物の耐震補強に対する助成制度などを拡充しました



#### 拡充内容

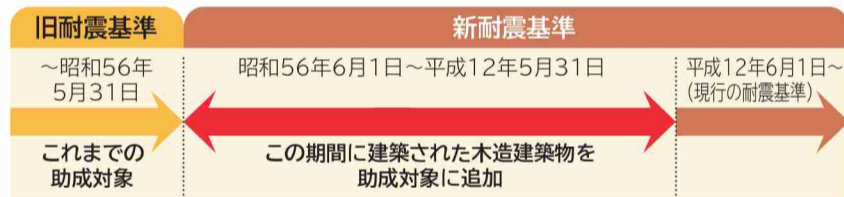
#### 建築物耐震補強等助成制度

助成対象となる建築物を拡大し、耐震補強工事の助成限度額を引き上げました。

#### ①対象建築物の拡大

昭和56年6月1日から平成12年5月31日に建築された、新耐震基準の木造建築物を助成対象に追加しました。(別図のとおり)

#### 別図



#### ②耐震補強工事の助成限度額の引き上げ

[一戸建て住宅]  
300万円→330万円(簡易補強工事の場合 150万円→165万円)  
[賃貸マンション]  
1,500万円→1,650万円  
[分譲マンション]  
3,000万円→3,300万円

#### ◎緊急輸送道路沿道等建築物の耐震

補強工事の助成限度額の引き上げ・特定緊急輸送道路沿道建築物の助成単価の引き上げについてはHPをご確認ください。

#### 住宅耐震併行工事助成制度

耐震補強工事または簡易補強工事と併せて行う住宅改修工事の助成対象者を見直し、助成額を引き上げました。

- ①対象者の見直し  
所得基準以内の者→高齢者などがある世帯
- ②助成額の引き上げ  
費用の2分の1→全額(限度額50万円)
- ◎区職員による簡易な耐震診断や耐

震診断・補強設計・耐震補強工事などの費用の一部助成、耐震化アドバイザー派遣を行っています。

#### 共通

助成を受けるには工事などの契約前に申請が必要です。

#### 問建築課耐震化推進係

☎(3546)5459

詳しくは区HPへ(耐震助成)



詳しくは区HPへ(耐震化アドバイザー)



## 第8回東京国際合唱コンクール in HARUMI



国内外の合唱団が、児童合唱、シニアなど10部門のカテゴリーに分かれ、グランプリを目指し熱演を繰り広げます。

前日には、コンクール出場合唱団による「東京国際合唱祭2026(オープニングコンサート)」が行われます。

日7月24日(金)～26日(日)

#### チケットの販売

カンフェティHPで会場チケットを販売します(ライブ配信チケットは6月下旬販売予定)。

◎「まちかどコンサート」および一部公演の無料招待(抽選)の案内については、「区のおしらせ ちゅうおう」6月15日号に掲載予定です。

[主催](一社)東京国際合唱機構

#### [共催]中央区

- 問・出場合唱団、スケジュールなどについて  
(一社)東京国際合唱機構  
☎office@icot.or.jp
- ・会場チケットの購入について  
カンフェティチケットセンター  
☎050(3092)0051  
(平日午前10時～午後5時)

詳しくは東京国際合唱コンクールHPへ



カンフェティHP



## 家庭教育学習会 親子で歌って出会おう! 合唱の世界

#### 日①声楽家によるワークショップ

7月5日(日)  
午後2時～4時

#### ②コンクール鑑賞

7月26日(日)午前(予定)

#### ◎1日のみの申し込みも可

#### 場①月島社会教育会館講習室

②第一生命ホール  
晴海1-8-9

#### 対区内在住・在学の小学生と保護者

#### 内合唱体験と東京国際合唱コンクールin HARUMIの鑑賞

#### 師洗足学園音楽大学講師

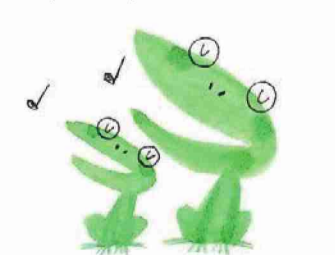
武田 直之 他4人

#### 定50人(抽選)

申6月25日までに申し込みフォームから申し込む。

問地域家庭教育推進協議会事務局(文化・生涯学習課内)

☎(3546)5526



申し込みフォーム



#### 区の公式HPやSNSをチェック!

#### 区公式ホームページ



#### X(旧 Twitter)



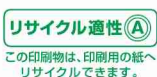
#### Instagram



#### YouTube



#### LINE



次回の発行日は6月1日(月)です。