

# ちゅうおう

2025  
12/15

デジタル版も  
こちらで  
ご覧になれます



Multilingual



## ～年末年始のおしらせ～



### スプレー缶・カセットコンロ用 ガスボンベや充電式電池の出し方

スプレー缶・カセットコンロ用ガスボンベを出す際に可燃性ガスが残っていると、清掃車や処理施設の火災事故の原因になり大変危険です。

また、モバイルバッテリー・ハンディファンなどに使用されている充電式電池(リチウムイオン電池、ニカド電池、ニッケル水素電池)を誤った分別区分で排出すると、火災事故につながる恐れがあります。

安全なごみの収集にご協力をお願いします。



#### スプレー缶・カセットコンロ用ガスボンベ

- ・スプレーボタンを押しても中身が出ないことを確認してください。
- ・空の容器は、中身の見える袋に入れて「資源」の日に青色コンテナへ入れてください。

◎ガス抜きは、完全に空になるまで行ってください

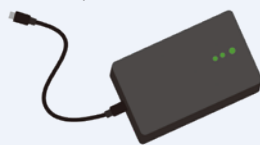
(危険なので容器に穴を開けるなどの行為は絶対にしないでください)。

#### 充電式電池

- ・区内の公共施設9カ所や小学校など19カ所で電池類として回収しています。また、充電式電池が内蔵されている場合は、区内の公共施設7カ所や小学校など19カ所で回収箱(投入口:縦15cm×横26cm以内)により、小型家電として回収しています。

◎接続端子をビニールテープで覆うなど絶縁処理をしてください。

◎区内のご家庭で使用されていた膨張・変形したリチウムイオン電池は、絶縁処理の上、中央清掃事務所にお持ちいただければお預かりします。



問中央清掃事務所作業係

☎(3562)1521

中央清掃事務所清掃事業係

☎(3562)1523



詳しくは区HPへ

### 年末年始の 施設案内は2面へ



### 年末年始の小学校 などでの資源の回収

小学校などで毎週土曜日に行っている資源の拠点回収(飲料用紙パック・食品用発泡スチロールトレイ・廃食用油・布類・蛍光管・電池類・水銀使用製品・小型家電・園芸用土)は12月27日(土)が年内最後の回収日です。

年始は、1月10日(土)から平常どおり回収します。

#### 回収時間

- ・京橋地域の小学校および銀座中学校、中央清掃事務所(城東小学校の代替)  
午前9時30分～11時30分
- ・日本橋地域の小学校および産業会館(日本橋中学校の代替)  
午前9時～11時
- ・月島地域の小学校  
午前10時～正午

問中央清掃事務所清掃事業係

☎(3562)1523



## 12月29日～令和8年1月3日の診療案内

#### ■内科・小児科診療

	午前9時～午後5時	午後5時～10時	問い合わせ先	担当
中央区 休日応急診療所	○	○	☎(3533)3136 佃2-17-8	中央区医師会
京橋 休日応急診療所	○	×	☎(3561)5171 銀座1-25-3(京橋プラザ内)	
日本橋 休日応急診療所	○	○	☎(5640)2570 日本橋久松町1-2	日本橋医師会

#### ■歯科診療

	午前9時～午後5時	午後5時～10時	問い合わせ先	担当
中央区 休日応急歯科診療所	○	×	☎(3541)5420 明石町12-1(中央区保健所内)	東京都中央区京橋 歯科医師会
日本橋 休日応急歯科診療所	○	×	☎(5640)5256 日本橋久松町1-2	お江戸日本橋 歯科医師会

#### ■調剤薬局

	午前9時～午後5時	午後5時～10時	問い合わせ先	担当
中央区 休日応急薬局	○	○	☎(3533)5170 佃2-17-8	京橋薬剤師会
日本橋 休日応急薬局	○	○	☎(5640)9856 日本橋久松町1-2	日本橋薬剤師会

◎12月29日～令和8年1月3日以外の休日診療は通常どおりです。

◎マイナ保険証または資格確認書と⑧医療証(小学校就学前の方)、⑨医療証(小・中学校就学中の方)、⑩医療証(高校生など)を必ずお持ちください。

◎受診の際は、あらかじめ電話で症状などを伝えてから来所してください。

◎診療所・薬局によって決済サービスの対応状況が異なりますので、事前にご確認ください。

#### 医療機関の案内サービス(24時間対応)

東京都医療機関案内サービス「ひまわり」  
☎(5272)0303  
東京消防庁救急相談センター  
☎(3212)2323  
(携帯電話・PHS・プッシュ回線からは#7119)

その悩み 民生・児童委員、主任児童委員 にご相談ください

詳しくは  
10面へ

区施設などの年末年始のご案内

× は休止

		12月23日 (火)	24日(水)	25日(木)	26日(金)	27日(土)	28日(日)	29日(月)	30日(火)	31日(水)	令和8年 1月1日(祝)	2日(金)	3日(土)	4日(日)
各種手続き	区役所	○	○	○	○	×	×	×	×	×	×	×	×	×
		◎閉庁日の出生届・死亡届などの受付・埋葬許可証など戸籍の届け出業務は、区役所の宿直室で取り扱います。												
	各特別出張所	○	○	○	○	×	×	×	×	×	×	×	×	×
	中央区保健所、各保健センター	○	○	○	○	×	×	×	×	×	×	×	×	×
	コンビニ交付	○	○	○	※1	×	×	×	×	×	×	×	×	×
		(※1)12月26日(金)午後11時～令和8年1月5日(月)午前6時30分は休止												
	公共施設予約システム	○	○	○	○	○	※2	×	×	×	×	×	×	※2
図書館など		◎体育施設(学校体育施設、運動場、テニスコートなど)、集会施設(区民館など)、展示・研修室(産業会館・ハイテクセンター)、男女平等センター「ブーケ21」、社会教育会館、環境情報センター「エコノバ」、京橋図書館、晴海地域交流センター「はるみらい」の予約、空室情報の確認などが対象 (※2)12月28日(日)午後9時30分～令和8年1月4日(日)午前9時は休止												
	都税事務所	○	○	○	○	×	×	×	×	×	×	×	×	×
		◎休日・夜間に都税の申告書・申請書を提出される方は、都税事務所備え付けの時間外文書収受箱をご利用ください。												
	本の森ちゅうおう (京橋図書館・郷土資料館)	○	○	○	○	○	○	○	○	×	×	×	○	○
福祉・子育て支援施設	日本橋図書館	○	○	×	○	○	○	×	○	×	×	×	○	○
	月島図書館	○	○	×	○	○	○	○	○	×	×	×	○	○
	晴海図書館	○	○	○	○	○	○	○	○	×	×	×	○	○
	シニアセンター、 いきいき館(敬老館)	○	○	○	○	○	○	×	×	×	×	×	×	○
	おとしより相談センター	○	○	○	○	○	×	×	×	×	×	×	×	×
	福祉センター	○	○	○	○	×	×	×	×	×	×	×	×	×
		◎「ポケット中央」は、12月23日(火)・26日(金)、年末年始(12月29日(月)～令和8年1月3日(土))が休み												
	京橋・月島 ふくしの総合相談窓口	○	○	○	○	×	×	×	×	×	×	×	×	×
	子ども家庭支援センター 「きらら中央」、勝どき分室	○	○	○	○	○	○	×	×	×	×	×	×	○
	子ども家庭支援センター 日本橋・十思分室	○	○	○	○	×	×	×	×	×	×	×	×	×
スポーツ施設など	子ども発達支援センター 「ゆりのき」	○	○	○	○	×	×	×	×	×	×	×	×	×
		◎放課後等デイサービスは12月27日(土)まで開所												
	児童館	○	○	○	○	○	○	×	×	×	×	×	×	○
	月島スポーツプラザ、月島運動場、 柏学園・豊海テニスコート	○	○	○	○	○	×	×	×	×	×	×	×	×
		◎月島運動場は冬期整備のため、令和8年1月5日(月)～2月28日(土)は休業												
	総合スポーツセンター、 浜町運動場	○	○	○	×	×	×	×	×	×	×	×	×	×
	中央小学校温水プール	○	×	×	×	×	×	×	×	×	×	×	×	×
その他		◎換水・清掃・設備点検などのため、12月24日(水)～令和8年1月8日(木)は休業												
	日本橋・月島第三・晴海西小学校 温水プール	○	○	○	○	○	×	×	×	×	×	×	×	×
		◎券売機入れ替え作業のため、12月28日(日)～令和8年1月8日(木)は休業												
	学校体育館・校庭	○	○	○	×	×	×	×	×	×	×	×	×	×
		◎年始は令和8年1月8日(木)から開放再開 ◎学校ごとに開放曜日が異なります。												
	中央会館「銀座プロッサム」、 日本橋公会堂ホール「日本橋劇場」、 区民館	○	○	○	○	○	○	×	×	×	×	×	×	○
	各社会教育会館、アートはるみ	○	○	○	○	○	○	×	×	×	×	×	×	○
	リサイクルハウスかざぐるま 八丁堀・箱崎町	○	○	○	○	×	×	×	×	×	×	×	×	×
	環境情報センター「エコノバ」	○	○	○	○	○	○	×	×	×	×	×	×	○
	男女平等センター「ブーケ21」	○	○	○	○	○	×	×	×	×	×	×	×	×
	産業会館	○	○	○	○	○	○	×	×	×	×	×	×	○
	ハイテクセンター	○	○	○	○	○	○	×	×	×	×	×	×	×
	中央区観光情報センター	○	○	○	○	○	○	○	○	○	○	○	○	○
その他	問屋街産業支援施設「YYパーク」	○	○	○	○	○	×	○	×	×	×	×	×	×
	セレモニーホール、 浜町メモリアル	○	○	○	○	○	○	○	○	※3	×	×	○	○
		(※3)12月31日(水)の電話問い合わせ受付時間は、午後5時15分まで(通常は午後10時まで)。												
	協働ステーション中央	○	○	○	○	○	○	×	×	×	×	×	×	○
	築地魚河岸	○	×	○	○	○	○	○	○	○	×	×	×	×
		◎午前5時～午後3時の営業となりますが、12月28日(日)～30日(火)は午後5時まで営業します。 ◎12月28日(日)～30日(火)は、大変な混雑が予想されます。お早目の買い物をお願いします。 ◎店舗により営業日・営業時間が異なることがあります。												
その他	晴海地域交流センター 「はるみらい」	○	○	○	○	○	○	×	×	×	×	×	×	○

区民の皆さんへ

公職選挙法の趣旨に沿い、年末年始のごあいさつはご遠慮申し上げます。

私ども中央区議会議員一同は、公職選挙法の趣旨に沿うため、本年も昨年と同様、年末年始のごあいさつを取りやめさせていただきますので、ご理解賜りますようお願い申し上げます。

令和7年12月  
中央区長 山本 泰人

令和7年12月  
中央区議会議員一同



## 公衆浴場年末年始の営業

◎営業時間が変更になる場合があります。  
事前に各浴場の掲示などをご確認ください。

詳しくは  
中央浴場組合  
公式サイトHPへ



	12月30日(火)	31日(水)	令和8年1月1日(祝)	2日(金)	3日(土)	4日(日)	5日(月)	6日(火)
銀座湯 銀座1-12-2 ☎(3561)2550	平常どおり (午後3時～11時)	午後2時～9時	午前9時～正午	休業		定休日	平常どおり (午後3時～11時)	
金春湯 銀座8-7-5 ☎(3571)5469	午後2時～8時		午前9時～正午	休業		定休日	平常どおり (午後2時～10時)	
湊湯 湊1-6-2 ☎(3551)0667	平常どおり (午後3時～午前0時)	午後3時～11時	休業	午前9時～ 午後2時	休業		定休日	平常どおり (午後3時～午前0時)
十思湯 日本橋小伝馬町5-19 ☎(6264)9920	平常どおり (午後3時～11時)	午後3時～10時	休業	午前9時～ 午後1時	休業	定休日	平常どおり (午後3時～11時)	
日の出湯 佃1-6-7 ☎(3532)1629	平常どおり (午後3時～午前0時)		午前9時～正午	休業		平常どおり (午後3時～午前0時)		
月島温泉 月島3-4-5 ☎(3531)1126	平常どおり (午後2時30分～9時15分)		休業	午前9時～ 午後1時	休業	平常どおり (午後2時～9時15分)	平常どおり (午後2時30分～9時15分)	
勝どき湯 勝どき3-9-7 ☎(5560)1019	定休日	休業				定休日	平常どおり (午後3時30分～10時)	定休日

## 補正予算のあらまし

# 8,205万6千円を減額補正しました

令和7年度の一般会計補正予算が、11月に開かれた第4回区議会定例会で可決されました。

### 一般会計の補正額

補正予算額	補正後の予算額
△8,205万6千円	1,636億7,695万8千円

### 主な内容

◆豊海区民館の改築(-千円)  
豊海地区第一種市街地再開発事業における豊海区民館の改築について、昨年度の設計に基づき、内装工事を行います。なお、区民館

の機能を継続するため、令和8年6月から令和9年3月まで、工事区域内に整備する仮施設で運営を行います。

[スケジュール]

令和7・8年度：内装工事  
令和9年度：開設(予定)

### ◆日本橋船着場の移転整備(910万円)

首都高速道路(株)が実施している首都高速道路日本橋区間の地下化事業において、日本橋船着場の係留杭が干渉することに伴って、江戸橋際に船着場を移転します。

それと併せて、江戸橋橋詰の新たな広場に、パーゴラ(日よけ)、ベンチなどを設置し、くつろげる憩いの空間として整備します。

また、船着場の移転後も日本橋橋詰におけるにぎわいを継続するため、船着場の移転や舟運・観光情報を表示するデジタルサイネージを日本橋橋詰に設置します。

### ◆築地川公園多目的広場の改修における工事計画の変更(△9,115万6千円)

築地川公園多目的広場の隣地の利活用検討に伴い、令和7年度中

に実施予定であった同公園改修工事計画を変更します。

[スケジュール]

・変更前：令和8年3月竣工  
・変更後：令和8年9月竣工

[整備内容]

キャッチボール場、わんわん広場、バスケットコートなど

問財政課財政担当

☎(3546)5255

## 不合理な税制改正などに対する特別区の主張

法人住民税の一部国税化や地方消費税の清算基準の見直し、ふるさと納税制度などの不合理な税制改正によって、特別区は貴重な税源を奪われ続けています。しかし、特別区には、首都圏特有の財政需要があり、将来にわたって膨大な額の財源が必要です。また、長引く物価高騰の影響は、特別区の財政にも大きな影響を与えており、先行きが依然として不透明な状況です。地方財源の不足や地域間の税収格差の是正は、地方の財源を吸い上げることなく、国の責任において地方交付税の法定率を引き上げ、調整するべきものであり、自治体間に不要な対立を生むような措置は是正されなければなりません。

詳しくは特別区長会HPへ



### ふるさと納税(寄附金)の本区への影響など

令和7年度はふるさと納税制度による特別区全体の流出額が初めて1,000億円を超え約1,065億円に達しました。これは、特別区全体の区立小中学校の給食費約4年分に相当します。

本区では、平成21年度～令和7年度の17年間で約241億円が区外に流出しています。これは令和6年度に開校した晴海西小学校整備(用地取得費を除く)に係る経費(約96億円)の2.5校分に相当するものです。

ふるさと納税は、「税の使われ方を考えるきっかけとなる」「生まれ故郷やお世話になった地域の方

になれる」制度として創設されています。

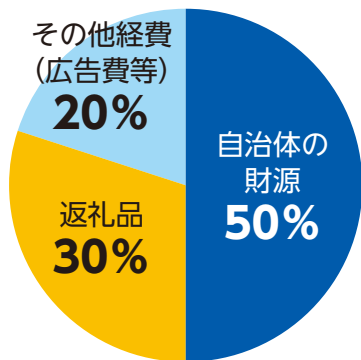
しかし本来、住民のために使われるはずの寄附金の約50%が返礼品や広告費などの経費として使われてしまっています。また、返礼品目的のいわば官製通販ともなっている現行のふるさと納税は、制度創設時の理念から大きくかけ離れており「受益と負担」という地方税の原則をゆがめるもの

となっています。

区民の皆さんには、こうした状況を踏まえ、今一度ふるさと納税の本区への影響と制度本来の趣旨をご理解いただきますよう、お願い申し上げます。

問財政課財政担当

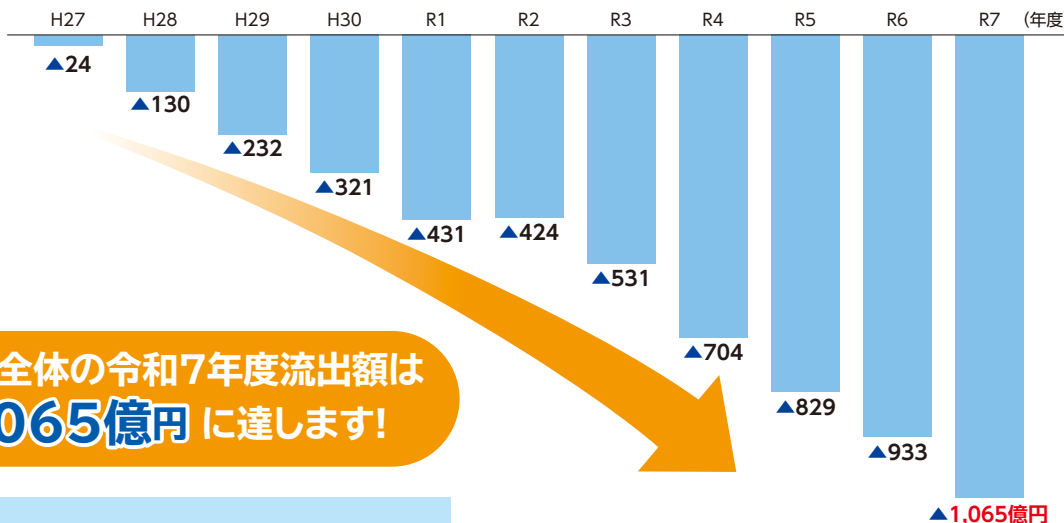
☎(3546)5255 詳しくは区HPへ



▲寄附金の使われ方(※)

特別区全体の令和7年度流出額は  
約1,065億円に達します!

11年間で累計5,600億円に到達



▲ふるさと納税による特別区全体の流出額の推移(※)  
※総務省「ふるさと納税に関する現況調査結果」を基に作成

# 中央区の財政状況

区民の皆さんが納めた税金はどのように使われているかご存じですか。  
区では、区政への理解を深めていただくため、毎年6月と12月に財政状況をお知らせしています。

今回は令和6年度決算と、令和7年度上半期(4月～9月)の予算の執行状況についてお知らせします。  
問 財政課財政担当  
(3546)5255

## 令和6年度決算の概要

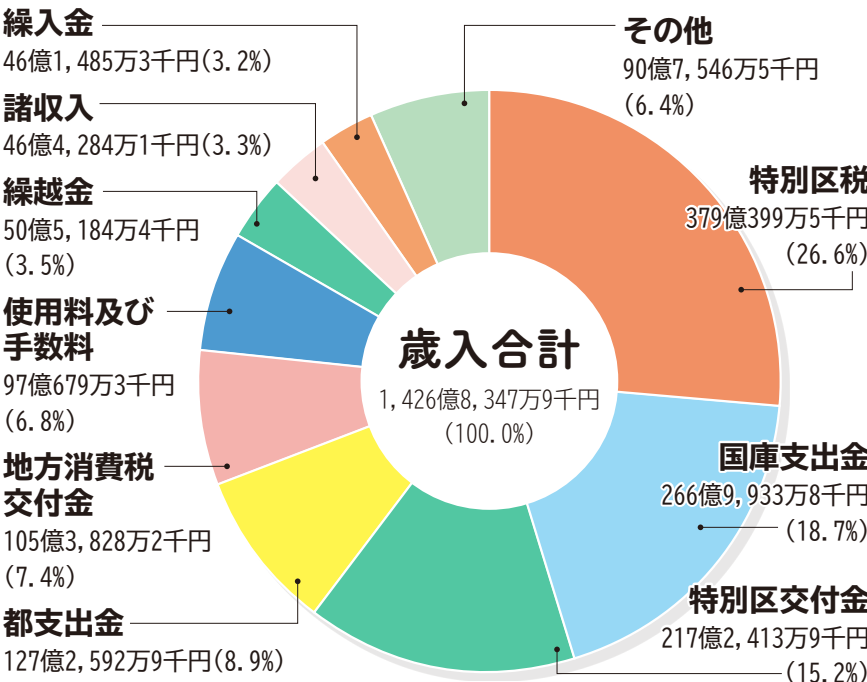
### 一般会計

予算総額 1,467億8,853万8千円

※数値はそれぞれ単位に合わせ四捨五入しているため、合計の数値とそれぞれの数値の合計が一致しない場合があります。

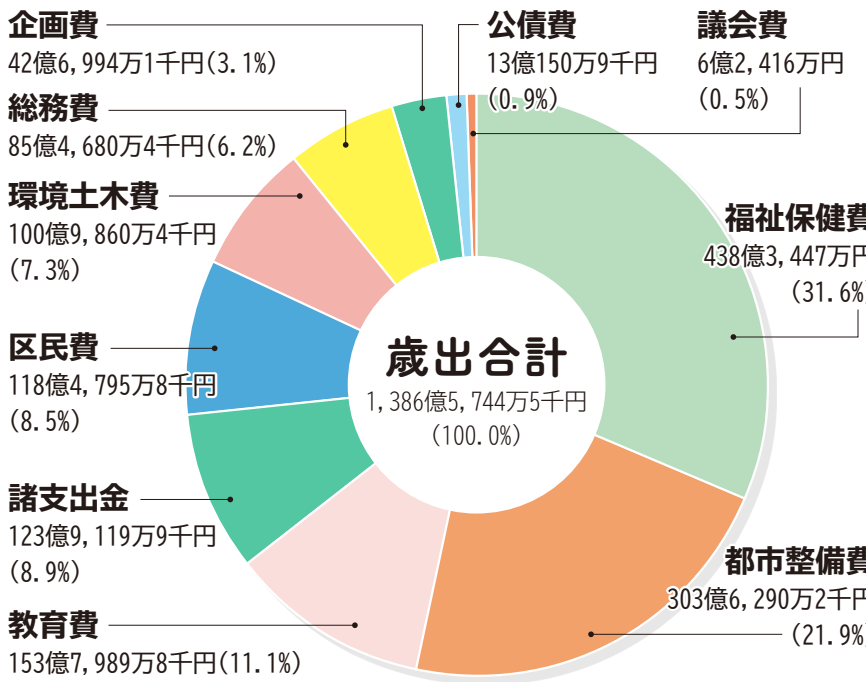
1,426億8,347万9千円 執行率97.2%

(昨年度より253億4,171万6千円減り、15.1%減)

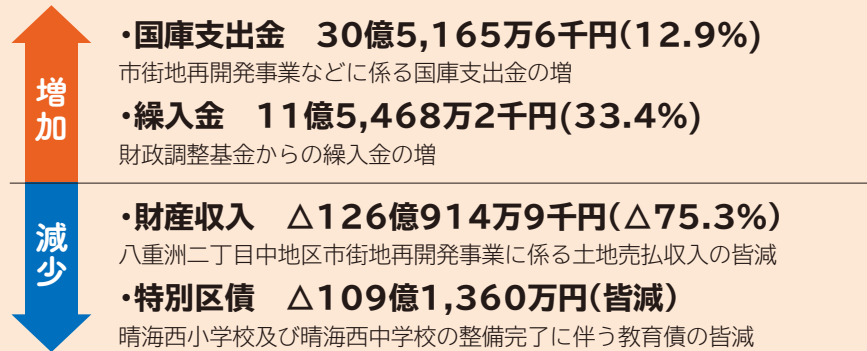


1,386億5,744万5千円 執行率94.5%

(昨年度より243億1,590万7千円減り、14.9%減)



### 主な歳入[増減]



### 主な歳出[主要事業]

(単位：千円)		
福祉保健費	児童手当の拡充	2,331,517
	福祉の総合相談窓口の開設	49,897
	中央区健康アプリの導入	20,705
都市整備費	市街地再開発事業助成	26,322,460
	東京駅前地区歩行環境検討支援事業	51,707
	築地・東銀座エリアにおける都市基盤整備等を踏まえた魅力あるまちづくりの検討	42,811
教育費	幼稚園預かり保育の拡充	175,118
	幼稚園弁当給食の提供	66,323
	学校図書館支援センターの開設準備	1,408
区民費	区内共通買物・食事券のプレミアム率および発行総額の拡大	830,596
	晴海まつりの実施	11,460
	おくやみコーナーの開設	6,988
環境土木費	中央区の森協定地の拡大・森林保全整備計画の策定	12,595
	日本橋船着場周辺の水辺環境改善事業	4,785
	福島県大熊町との脱炭素を軸とした連携	1,129
総務費	防災区民組織等への活動支援	11,062
	感震ブレーカー配布事業	10,780
	マンション向け震災時活動マニュアル作成支援	2,600
企画費	広報紙「区のおしらせ ちゅうおう」の発行	60,068
	公共施設マネジメントシステムの構築	6,490
	手続きオンライン化の推進	4,884

### 特別会計

◎国民健康保険事業会計 予算総額 144億6,759万1千円

歳入	執行率	前年度比較		歳出	執行率	前年度比較	
		増減額	増減率			増減額	増減率
141億90万7千円	97.5%	5億2,881万3千円	3.9%	138億1,279万5千円	95.5%	4億1,135万2千円	3.1%

◎介護保険事業会計 予算総額 98億8,733万円

歳入	執行率	前年度比較		歳出	執行率	前年度比較	
		増減額	増減率			増減額	増減率
97億6,543万2千円	98.8%	2億4,294万4千円	2.6%	95億222万1千円	96.1%	1億2,555万8千円	1.3%

◎後期高齢者医療会計 予算総額 37億9,077万3千円

歳入	執行率	前年度比較		歳出	執行率	前年度比較	
		増減額	増減率			増減額	増減率
37億3,700万4千円	98.6%	2億7,373万5千円	7.9%	37億409万円	97.7%	2億5,691万3千円	7.5%

### 地方消費税率引き上げ分の充当額

(単位：千円)

科目		事業費	財源内訳		
			特定財源	一般財源	
項	目			引き上げ分の地方消費税	その他
社会福祉費	高齢者福祉費	2,365,476	929,957	94,870	1,340,649
	介護事業費	414,083	215,869	74,951	123,263
児童福祉費	子育て支援費	20,148,416	10,352,607	1,986,388	7,809,421
保健費	健康推進費	3,291,210	1,018,462	411,688	1,861,060
地方消費税交付金(社会保障財源分)計				2,567,897	

### あなたが納めた税金の使われ方

～一般会計歳出決算額1,386億5,744万5千円を1万円に換算すると～

福祉保健費 (福祉・子育て 健康推進)	都市整備費 (まちづくり 住宅管理)	教育費 (学校・図書館 運営)	諸支出金 (基金・貯金 の積立)	区民費 (地域振興・商工 観光・生涯学習)	環境土木費 (環境・道路・ 公園整備)
855円	728円	894円	616円	308円	94円
3,161円	2,190円	1,109円			議会費(議会の運営)45円

### 森林環境譲与税の使途

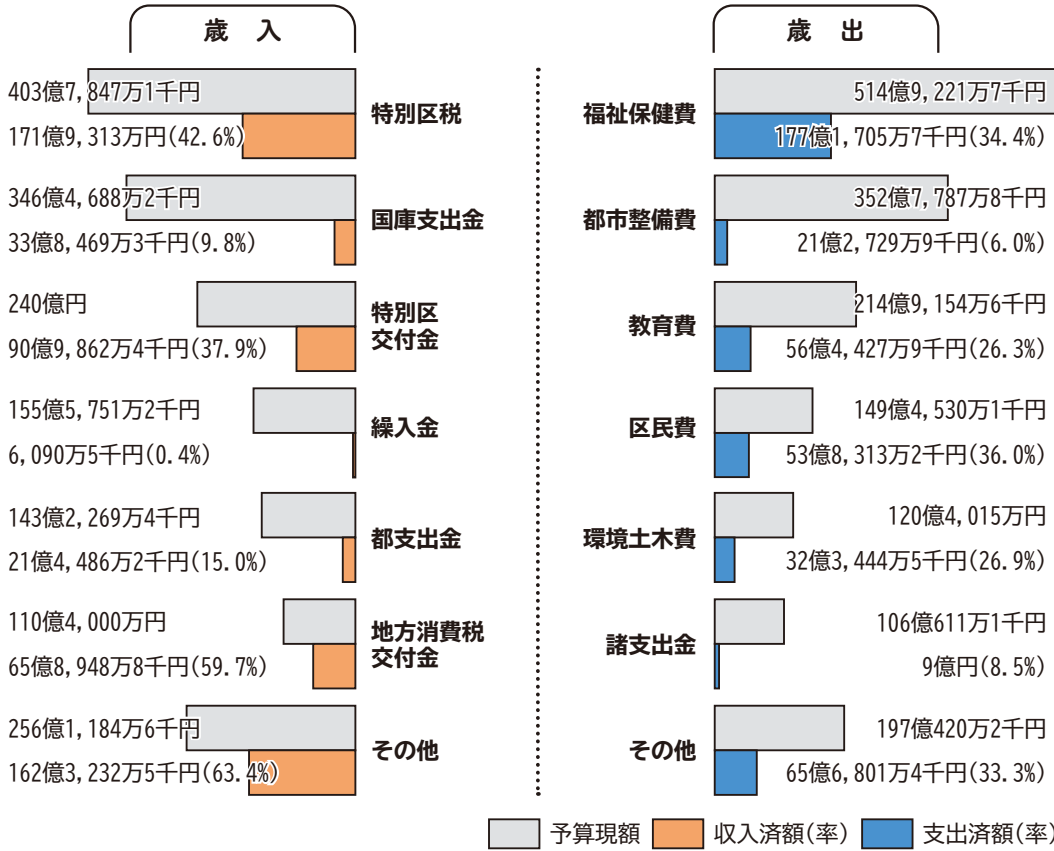
(単位：千円)

使途		事業費	財源内訳		
			特定財源	一般財源	
森林整備	中央区の森の推進	11,638	7,100	4,538	0
	都内連携による森林保全活動	939	0	939	0
木材利用	間伐材ノベルティグッズ製作	598	0	598	0
	ベンチ等製作	362	0	362	0
普及啓発	環境学習事業	18,038	1,153	16,885	0
	都内連携による現場体験活動	1,787	0	1,787	0
合計				25,109	—



# 令和7年度上半期の財政状況

一般会計		執行状況(令和7年9月30日現在)
歳入歳出予算現額	1,655億5,740万5千円(うち前年度からの繰越事業費 17億9,839万1千円)	
収入済額	547億402万7千円	(執行率33.0%)
支出済額	415億7,422万6千円	(執行率25.1%)



特別会計		執行状況(令和7年9月30日現在)			
会 計	予算現額	収入済額	執行率	支出済額	執行率
国民健康保険事業会計	144億4,928万3千円	55億8,488万9千円	38.7%	49億516万円	33.9%
介護保険事業会計	103億4,144万4千円	43億5,989万7千円	42.2%	40億5,886万1千円	39.2%
後期高齢者医療会計	38億1,907万9千円	15億1,257万1千円	39.6%	11億6,259万4千円	30.4%

区の公有財産			
令和7年9月末現在9,839億4,398万円 令和7年3月末に比べて1,480億3,665万5千円増えました。			
土地 (486,721.96㎡)	建物 (649,325.81㎡)	工作物・動産・立木竹	有価証券など
7,270億6,045万4千円	2,487億5,321万4千円	66億2,356万7千円	15億674万5千円

区の貯金(基金)			
令和7年9月末現在 1,018億 8,728万 1千円 令和7年3月末に比べて 15億 8,567万 1千円増えました。			
施設整備基金	教育施設整備基金	財政調整基金	減債基金
240億5,031万2千円	242億539万9千円	347億7,649万円	17億4,765万円
まちづくり支援基金	平和基金	交通環境改善基金	森とみどりの基金
44億4,991万1千円	1,227万4千円	12億4,674万4千円	6億4,145万6千円
文化振興基金	ふるさと応援基金	首都高速道路地下化等都市基盤整備基金	密集街区環境改善まちづくり基金
4億4,575万3千円	0千円	88億1,612万5千円	0千円
			介護保険給付準備基金
			14億9,516万7千円



区の借金(特別区債)		
令和7年9月末現在428億9,892万4千円 令和7年3月末に比べて6億5,390万8千円減りました。		
福祉保健債	教育債	区民債
21億3,207万9千円	402億3,084万5千円	5億3,600万円

## 特別区民税区民負担の概況

◎人口および世帯数は、令和7年1月1日(賦課期日)現在のものです。

令和7年9月30日現在		
特別区民税調定額	人口 187,404人	世帯数 106,555世帯
<div>408億 1,181万8千円</div>	<div>1人当たり 21万7,775円</div>	<div>一世帯当たり 38万3,012円</div>

## 中央区の財務諸表 (一般会計)

区では複式簿記・発生主義という企業会計の考え方を取り入れた公会計制度による財務諸表を作成しています。財務諸表では公共施設や道路などの資産や特別区債などの負債といったストック情報が容易に把握できます。また、減価償却費や引当金繰入額

などのコストが明らかになります。

財務諸表の詳しい内容や解説(令和7年度財政白書)は、[HP](#)をご覧ください。

問会計室公会計係  
☎(3546)5495



詳しくは区[HP](#)へ

### 1 貸借対照表(令和7年3月31日現在)

区の資産、負債およびその差額である正味財産を表示し、区の財政状態を明らかにしています。

資産 4兆9,467億1,000万円(25億4,100万円の減)	負債 547億3,500万円(13億8,700万円の減)
<div>・現金預金 40億2,600万円</div> <div>・基金 1,008億5,300万円</div> <div>・公共施設など(土地、建物など) 3,141億300万円</div> <div>・インフラ資産(道路、電線共同溝、橋など) 4兆5,146億1,600万円</div> <div>・その他 131億1,200万円</div>	<div>・特別区債 435億5,300万円</div> <div>・賞与引当金、退職給与引当金 93億400万円</div> <div>・その他(建物償還費など) 18億7,800万円</div>
正味財産(資産－負債) 4兆8,919億7,500万円(11億5,400万円の減)	

### 2 行政コスト計算書(令和6年4月1日～令和7年3月31日)

行政活動に伴い発生した収入と費用の関係を明らかにしています。歳入歳出決算書とは異なり、資産形成に係る現金の収支は計上しません。また、減価償却費や引当金繰入額など現金の支出を伴わない費用も計上します。

費用 1,310億4,700万円(80億5,800万円の増)	収入 1,294億5,400万円(174億5,500万円の減)
<div>・人件費 156億5,600万円</div> <div>・委託料、光熱水費、物品の購入など 318億7,000万円</div> <div>・扶助費(法に基づく福祉給付など) 209億7,400万円</div> <div>・他団体への交付金など 136億2,800万円</div> <div>・投資的経費(工事請負費などのうち資産形成以外の経費) 320億5,400万円</div> <div>・減価償却費(資産の価値減少分) 80億5,700万円</div> <div>・その他 88億700万円</div>	<div>・特別区税 381億300万円</div> <div>・地方譲与税 3億9,400万円</div> <div>・特別区交付金 217億2,400万円</div> <div>・その他の交付金 142億600万円</div> <div>・国、都補助金のうち行政サービスの財源となるもの 347億8,400万円</div> <div>・区施設の使用料や事務手数料 97億700万円</div> <div>・その他 105億3,500万円</div>
当期収支差額(収入－費用) △15億9,300万円(255億1,300万円の減)	

◎各表の金額は百万円未満を四捨五入しているため、合算した数値と合計が異なる場合があります。◎( )内の数値は、対前年度増減額です。

情報コーナー

ChuoCity Information

はがき・FAXなどの申し込みの記入例

原則1人  
1枚限り

◎注意事項

- 往復はがきの場合は返信用宛名に〒・住所・氏名を記入
- Eメールの場合は、件名に講座名などの名称を記入
- 申込先からメール受信できるように設定してください
- 消せるペンは使用不可

◎在勤・在学の方へ

- 勤務先(学校名)とその所在地、電話番号も記入

◎図に〒・住所が記載されていない場合の宛先は

- 〒104-8404築地1-1-1中央区役所
- 〇〇課〇〇係(図の宛名)

- ①講座名など
- ②氏名・ふりがな
- ③〒・住所
- ④電話番号
- ⑤年齢
- ⑥その他 必要事項

子ども・子育て



幼児食育教室

～食を楽しみ食べる力を育てよう～

日 令和8年1月30日(金)

午前11時～午後0時30分

場 晴海保健センター多目的室1・2

対 区内在住の1歳6カ月～3歳未満(開催日時点)の子どもと保護者

- 内・幼児食の進め方の講話
- ・料理紹介と試食(子ども向けの食育遊びの時間も予定)

定 12組(抽選)

申 12月16日～25日にHPから申し込む。

問 晴海保健センター健康係

☎(6381)2972



詳しくは  
区HPへ



子育てパパのスキルアップ③

～パパと一緒に遊ぼう！～

日 令和8年1月31日(土)

午前10時～11時30分

場 子ども家庭支援センター「きらら中央」勝どき分室地域活動室

対 区内在住の乳幼児(0～2歳)と父親

内 パパと子どもが一緒に楽しめる遊び方を学ぶ講座です。体を使った遊びや身近なものでできるおもちゃの作り方を紹介します。

定 12組程度(抽選)

申 令和8年1月15日までに申し込みフォームまたは電話で問へ。

問 子ども家庭支援センター「きらら中央」勝どき分室

☎(3534)2103

申し込みフォーム



日本橋図書館

親子で楽しむ絵本講演会

「齋藤槇さんとじゃばら絵本を作ろう！」

日 令和8年1月12日(祝)

午後2時～4時(午後1時30分開場)

場 日本橋社会教育会館講習室

対 4歳～小学生と保護者

◎はさみを1人で使える子どもが対象

内 絵本作家の齋藤槇さんを講師に招き、じゃばら絵本を作ります。

定 25組(先着順)

申 12月18日から電話または直接問へ。

問 日本橋図書館

☎(3669)6207

はるみの未来～マインクラフトで夢の家づくりに挑戦！

日 令和8年1月25日(日)

午後1時～4時

場 はるみらい集会所1・2

対 小学生

内 教育版マインクラフトを使って100年続く家作りに挑戦します。初心者から上級者まで参加できます。

定 15人(先着順)

費 500円

申 12月18日～令和8年1月24日にHPから申し込む。

問 晴海地域交流センター「はるみらい」

☎(3531)2743

詳しくは  
はるみらいHPへ



新入学のお子さんがいるご家庭へ～就学通知書を送付します～

令和8年4月に区立小・中学校への新入学を予定している方に、入学校および入学式の期日を示した就学通知書を12月末に送付します。

就学通知書が届かない場合や、外国籍の子どもが就学を希望する場合など、学校の入学について不明な点は問へご連絡ください。

また、区立小・中学校以外の学校への入学が決定した場合は、「国立・都立・私立学校就学届」に就学する学校の入学許可書などを添付し、区役所6階学務課へお持ちいただくか、HPまたは郵送で提出してください。

問 学務課学事係

☎(3546)5512

詳しくは区HPへ

こどもたこあげ大会

日 令和8年1月4日(日)

午前11時～午後2時

◎雨天、強風の場合は中止

場 浜町運動場

対 小学生以下の子ども

内 たこのプレゼント(先着200人)や

外国、日本の各種たこの展示と実演など

申 当日、直接会場へ。

問 文化・生涯学習課青少年係

☎(3546)5304

高齢者



高齢者緊急通報システム  
利用説明会

高齢者緊急通報システムとは

65歳以上の高齢者の安全を確保するため、ご自宅に緊急通報機器を設置し、24時間365日体制でサービスを実施しています。

利用説明会

日 令和8年1月16日(金)

午後2時30分～3時30分

場 日本橋保健センター4階講堂

対 緊急通報システムを利用している方、利用を検討している方など

内 緊急通報システムの仕組みや機器の操作方法などを、実演映像も織り交ぜて分かりやすく解説します。

定 50人(先着順)

申 12月22日～令和8年1月9日に電話で問へ。

◎説明会では緊急通報システムの申し込みはできません。

問 高齢者福祉課高齢者サービス係

☎(3546)5355

(午前9時～午後5時)

詳しくは区HPへ



生涯現役セミナー  
シニア期に向けた暮らしと働き方

日 令和8年1月21日(水)

午後1時～3時45分

場 日本橋社会教育会館地下2階講習室

対 55歳以上で働く意欲のある方

内・講演「これからのライフプランニング」、「シニア世代の再就職の現状と考え方」  
・シルバーワーク中央、シルバー人材センターの事業紹介

定 25人(先着順)

申 12月17日から申し込みサイトまたは電話で問へ。

問・申し込み受付専用電話番号

☎(5422)1399

- ・セミナーに関する問い合わせ 東京しごとセンターシニアコーナー

☎(5211)2335

申し込みサイト



高齢者向けパソコン教室  
～ゆっくり楽しくチャレンジ～

㊦ 写真データのすっきり整理と活用法コース

日 令和8年2月10日(火)・12(木)・13日(金)(全3回)

午前9時30分～11時30分

内 スマートフォンやデジタルカメラで撮った写真データをパソコンで整理する方法と、アプリを使った写真の加工や印刷方法を学びます。

費 3,000円(テキスト代別)

㊦ Wordを使ってみよう

日 令和8年2月17日(火)～19日(木)、

24日(火)～26日(木)(全6回)

午前9時30分～11時30分

内 Word2016を使って、簡単な文書の作成、美しく飾る技法など、基本と活用を学びます。

費 6,000円(テキスト代別)

共通

場 シルバー人材センター2階パソコン講習室

対 原則60歳以上で、簡単な文字入力のできる方

定 10人(抽選)

申 1月16日(必着)までに往復はがきに①コース名②～⑤(6面記入例参照)⑥普段使っているパソコンの機種名⑦申し込み理由⑧㊦のみ区民カレッジ生(コース生)はその旨を記入し問へ。

◎1枚のはがきで両コースの申し込みができます。

◎以前に受講した方も申し込むことができます。

問 シルバー人材センター

〒104-0032

八丁堀3-17-9

京華スクエア1階

☎(3551)2700

詳しくは

シルバー人材センターHPへ



中高年齢者の健康・生きがいづくり講演会

日 令和8年1月17日(土)

午後2時～4時

場 シニアセンター1階セミナー室

対 50歳以上の区内在住・在勤者

内 中高年齢者の健康や生きがいに関する講演

定 15人(抽選)

申 令和8年1月5日(必着)までに申し込みフォームまたは往復はがきに①～⑤(6面記入例参照)⑥在勤者は勤務先の名称・所在地・電話番号を記入し問へ。

問 シニアセンター

〒104-0051

佃1-11-1

☎(3531)7813

申し込みフォーム



毎月第2金曜日開催！  
初心者囲碁教室

日 令和8年1月9日(金)

午前10時～正午

場 いきいき勝どき松の間

対 60歳以上の区内在住者

(いきいき館の利用者証が必要)

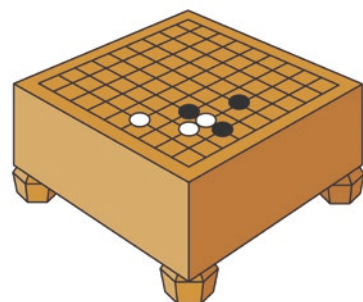
内 これから囲碁を始めたい方向けの教室

定 10人(先着順)

申 当日、直接館内窓口へ。

問 いきいき勝どき(勝どき敬老館)

☎(3531)3258





## 健康・福祉



### ヘルスアップ教室【育児中の方の健康な体づくり(糖尿病予防)】～健康づくりに役立つ食生活と運動習慣を学びませんか～

日 令和8年1月23日(金)  
午前10時～正午  
場 中央区保健所2階会議室  
対 区内在住で未就学児の保護者  
内 ・運動実技：ながら運動で日常の活動量を増やす工夫  
・講義：血糖値を意識した栄養バランスのよい食事  
◎血圧測定・試食があります。  
定 12人(抽選)  
申 12月16日～24日にHPから申し込む。  
託 1～3歳の未就学児(参加申込時に申し込む/定員8人/抽選)  
問 中央区保健所健康推進課健康係  
☎(3541)5930



詳しくは区HPへ

### ヘルスアップ教室～食生活と運動習慣の見直しで健康づくり、始めませんか(脂質異常症予防編)～

日 令和8年1月20日(火)  
午後1時15分～3時45分  
場 日本橋保健センター  
対 開催日時点で20～64歳の区内在住者  
内 ・運動実技：内臓脂肪を無理なく減らす～エクササイズとストレッチ～  
・講義：脂質が気になる方のための食事のポイント  
◎血圧測定・試食があります。  
定 12人(抽選)  
申 12月16日～25日にHPまたは電話で問へ。  
問 日本橋保健センター健康係  
☎(3661)5071



詳しくは区HPへ

### ヘルスアップ教室 成人のための健康な体づくり～はじめよう！食事と運動で骨粗しょう症を予防～

日 令和8年1月16日(金)  
午後0時50分～3時45分  
場 月島保健センター多目的室  
対 開催日時点で20～64歳の区内在住者  
内 ・講義：抗炎症作用で骨粗しょう症予防  
・運動実技：コツコツ続けたい！おうち運動  
◎血圧・骨密度測定・試食があります。  
定 12人(抽選)  
申 12月16日～25日にHPまたは電話で問へ。  
問 月島保健センター健康係  
☎(5560)0765



詳しくは区HPへ

### 適塩講習会～適切な食塩摂取量で健康的な食生活を～

日 令和8年2月4日(水)  
午後1時30分～3時30分  
場 日本橋保健センター  
対 区内在住者  
内 ・講義：体に優しい適塩生活  
・料理紹介、実習、試食：簡単おいしい適塩料理  
定 15人(抽選)  
申 12月16日～25日にHPまたは電話で問へ。  
問 日本橋保健センター健康係  
☎(3661)5071



詳しくは区HPへ

### 腰痛予防教室

日 令和8年1月17日(土)  
午後2時～4時  
場 浜町メモリアル4階会議室  
対 区内在住・在勤・在学者  
内 腰痛改善のための基礎知識と姿勢の矯正、加齢による変化への対策を教えます。  
定 15人(抽選)  
費 500円  
申 12月17日～26日に電話で問へ。  
問 浜町メモリアル  
☎(5695)8051  
(午前10時～午後8時)



### 保健衛生講座

#### 口腔ケアでいきいき笑顔 お口の健康を守りましょう

日 令和8年1月23日(金)  
午後2時～3時  
場 日本橋保健センター4階講堂  
対 区内在住・在勤者  
内 お口の中には500種類以上の細菌がいます。口腔ケアの不足は歯周病、誤嚥性肺炎のリスクを高めます。口腔ケアの必要性と実践法について歯科医師がお話しします。  
定 20人(先着順)  
申 12月17日から電話で問へ。  
問 日本橋保健衛生協力会事務局(日本橋保健センター内)  
☎(3661)3515

### 基幹相談支援センター講演会 障害のある方の住まいと暮らし～居住支援とはなにか～

日 令和8年1月29日(木)  
午後2時～4時  
場 福祉センター3階会議室  
対 区内在住・在勤・在学者  
内 障害のある方の住まいと暮らしを考えます。  
定 40人(先着順)  
申 電話またはFAXに①氏名・ふりがな②郵便番号・住所③電話番号④年齢を記入し問へ。  
問 基幹相談支援センター  
☎(6264)3957  
☎(6264)3958

### 高次脳機能障害者支援事業

㊦ 高次脳機能障害者交流会  
日 令和8年1月24日(土)  
午後1時30分～3時  
場 福祉センター3階会議室  
対 区内在住で高次脳機能障害のある方(ご家族、付き添いの方を含む)  
内 ボッチャ、情報交換など  
◎交流会終了後、希望者に個別相談を実施(4人程度/要予約)  
定 15人(先着順)  
㊧ 高次脳機能障害専門相談  
日 令和8年2月16日(月)  
午後1時30分～3時30分  
場 福祉センター2階医務室  
対 区内在住者(ご本人・ご家族、支援者など)  
内 リハビリテーション専門医師による個別相談  
定 4人(予約制/1人30分)  
共通  
申 ㊦は12月17日～令和8年1月23日、㊧は12月17日～令和8年2月13日に電話またはFAXに①交流会または専門相談②～⑤(6面記入例参照)⑥相談がある方は相談内容の概要を記入し問へ。  
問 福祉センター支援係  
☎(3545)9311  
☎(3544)0888

### 薬剤師による吸入薬指導講習会

日 令和8年1月31日(土)  
午後2時～3時20分  
(講習会20分、個別相談1人20分)  
場 日本橋社会教育会館地下2階講習室  
対 区内在住・在勤者でぜん息などの呼吸器疾患のある方とその家族  
内 ・ぜん息薬や吸入薬の知識と吸入指導(講習会後に個別相談を実施)  
・保健師による健康相談(希望者のみ)  
定 9人(先着順)  
申 12月18日～令和8年1月8日に申し込みフォームまたは電話で問へ。  
問 中央区保健所健康推進課給付係  
☎(3546)5400



申し込みフォーム



詳しくは区HPへ

### 地域で暮らすための福祉講座 高齢者向け住まいの種類と選び方のポイント

日 令和8年1月22日(木)  
午後2時～3時30分  
場 月島区民センター1階会議室  
対 区内在住・在勤・在学者  
内 高齢者向け住まいの種類や選び方、施設のサービス内容や費用について分かりやすく説明します。  
定 20人(先着順)  
申 令和8年1月19日までに電話で問へ。  
問 月島おとしより相談センター  
☎(3531)1005



### ～誰でも歓迎、気軽に体験～ フレーフレー！フレイル予防フェア

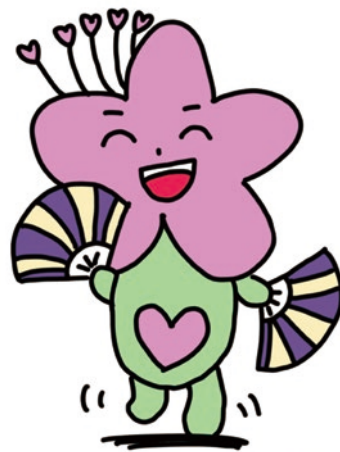
講演会  
日 令和8年1月29日(木)  
午前11時～正午  
内 講義：今からできるフレイル予防のたんばく習慣～料理で学ぶちよい足しテク～  
定 50人(先着順)  
申 12月17日から申し込みフォームまたは電話で問へ。  
体験会  
日 令和8年1月29日(木)  
午後0時30分～2時30分  
(午後2時最終受付)  
内 ・測定コーナー  
握力・5回立ち上がり・滑舌を測定  
・運動コーナー  
タオルを使った筋力アップ体操  
・発見コーナー  
フレイル予防情報の展示  
申 当日、直接会場へ。  
共通  
場 区役所8階大会議室  
対 区内在住、在学・在勤者  
◎本事業に参加すると中央区健康アプリ「ちゅうおうヘルス&ウォーク」のポイントを獲得できます。  
問 介護保険課高齢者健康支援係  
☎(6264)7085



申し込みフォーム



詳しくは区HPへ



フレイル予防応援キャラクター  
粋なさつきちゃん

### 男女共同参画講座 「かいご」に楽しさをプラスする～介護する親とのコミュニケーションツールを使って楽しさ発見～

日 令和8年1月24日(土)  
午前10時～正午  
場 オンライン(Zoomミーティング)  
内 介護離職や介護疲れを防ぐために、悩みを軽くするヒントを家族介護の経験がある講師がお話しします。  
定 30人程度(先着順)  
申 12月17日からHPで申し込む。  
問 総務課男女共同参画係  
☎(5543)0651



詳しくは区HPへ



## 講座・催し



### かんたん干支押し絵教室

**日** 令和8年1月17日(土)  
午後2時～3時30分  
**場** 新場橋区民館  
**対** 区内在住・在勤・在学者  
**内** 手作りキットを使用して、干支のかわいい馬の押し絵壁飾りを作ります。  
**定** 10人(抽選)  
**費** 500円  
**申** 12月17日～令和8年1月9日に電話で**問**へ。  
**問** 新場橋区民館  
☎(3669)3699  
(午前10時～午後8時)

### マンション防災講習会 実践編 マンション防災“次の一手” 学ぼう作ろうアクションシート

**日** 令和8年1月24日(土)  
午後1時30分～3時30分  
**場** 区役所8階大会議室  
**対** 区内マンションで防災活動に取り組んでいる方(管理組合役員、防災組織に所属している方、管理会社の方、関心のある区民の方など)  
**内** 災害時に役立つアクションシートの作成手順や活用方法について説明します。さらに、現在取り組んでいるマンション防災対策の情報交換やアクションシート作成体験などのグループワークを行います。  
**定** 40人程度(先着順)  
**申** 12月17日から申し込みフォームまたは申込書(**HP**からダウンロード/区役所1階防災危機管理課、各特別出張所で配布)を郵送・FAXで**問**へ。  
**問** 防災危機管理課防災危機管理担当  
☎(3546)5510  
FAX(3546)5708

申し込みフォーム

詳しくは区**HP**へ

### 中央区民カレッジ説明会& オープンカレッジ講演会 中央区の薦屋重三郎～ゆかりの地、ゆかりの人

**日** 2月9日(月)  
午後2時～4時  
◎中央区民カレッジ説明会(30分間)を含みます。  
**場** 日本橋社会教育会館8階ホール  
**対** 18歳以上の方  
**内** 薦屋重三郎と中央区との関わりについて、専門家による講演と区ナビゲーターとの対談会を行います。また、区民カレッジの特徴や申込方法、講座内容などを紹介します。  
**師** 中央大学文学部教授 鈴木 俊幸  
**定** 200人(抽選)  
**申** 令和8年1月16日(必着)までに申し込みフォームまたは往復はがきに①オープンカレッジ②～⑤(6面記入例参照)⑥学籍番号(カレッジ生の



▲鈴木 俊幸さん

み)のサポートが必要な方はその詳細を記入し**問**へ。  
**問** 文化・生涯学習課生涯学習係  
☎(3546)5524

申し込みフォーム

詳しくは区**HP**へ

### 環境情報センター「エコノバ」 イベント情報(1月)

環境情報センター「エコノバ」では、みつろうラップのワークショップや気泡緩衝材のプチプチ®を使ったワークショップなど、楽しいイベントを行っています。  
◎イベント情報のチラシは区役所7階環境課の窓口、各特別出張所、区民館などでも配布しています。  
**場** 環境情報センター「エコノバ」  
**申** 各イベントの申込期限までに、電話または**HP**から申し込む。  
**問** 環境情報センター「エコノバ」  
☎(6225)2433

詳しくは  
環境情報センター**HP**へ



### ねずみ対策個別相談会

**日** 令和8年1月14日(水)  
午前10時～午後3時  
◎相談時間は1人30分程度  
**場** 日本橋保健センター4階講堂  
**対** 区内在住者または区内の事業者でねずみ被害にお困りの方  
**内** 専門相談員が個別に相談内容を聞き取り、被害の状況に応じた対策をお答えします。  
**定** 24人(先着順)  
**申** 12月18日～令和8年1月13日に電話で**問**へ。  
**問** 中央区保健所生活衛生課環境衛生担当  
☎(3541)5938

詳しくは区**HP**へ

### 終活講座 はじめての家族信託

**日** 令和8年1月16日(金)  
午後2時～4時  
**場** 浜町メモリアル4階会議室  
**対** 区内在住・在勤・在学者  
**内** 認知症対策・資産承継の実例を家族信託専門士が解説します。  
**定** 30人(先着順)  
**申** 12月17日から電話で**問**へ。  
**問** 浜町メモリアル  
☎(5695)8051  
(午前10時～午後8時)

### 日本橋図書館新春子ども映画会

**日** ①令和8年1月3日(土)  
②令和8年1月4日(日)  
◎いずれも午前9時～午後4時30分  
**場** 日本橋図書館6階図書館ホール  
**内** ①『うっかりペネロペ ひとりできよるよ編』(アニメ、日本語、30分)、  
②『新美南吉 傑作童話集』(アニメ、日本語、51分)  
◎短編作品集を繰り返し上映、出入り自由。大人のみでも参加できます。  
**定** 40人  
**申** 当日、直接会場へ。  
**問** 日本橋図書館  
☎(3669)6207

### パステル画教室 入門編

**日** 令和8年1月20日(火)  
午後1時30分～3時30分  
**場** 佃区民館4号室  
**対** 区内在住・在勤者  
**内** 画材を削って粉状にし、型を使って絵を描きます。絵心に不安があってもすてきな作品を作れます。  
**定** 10人(抽選)  
**費** 500円  
**申** 12月17日～26日に電話で**問**へ。  
**問** 佃区民館  
☎(3533)6951



▲作品イメージ

### ペン字講座 正しい筆順を意識して書こう

**日** 令和8年1月14日(水)  
午後2時～4時  
**場** 晴海区民館1・2号室  
**対** 区内在住・在勤者  
**内** 祝儀・不祝儀袋などのマナーと書き方を学び、文字や贈り物の添え文を練習します。  
**定** 20人(先着順)  
**費** 500円  
**申** 12月17日から電話で**問**へ。  
**問** 晴海区民館  
☎(3531)5571

### トークイベント&交流会 ロボットスポーツを活かした 子どもの居場所のカタチ

**日** 令和8年1月31日(土)  
午前10時～正午  
**場** はるみらい集会室1  
**内** ロボットスポーツを通じた子どもの居場所づくりについて話し合います。  
**定** 15人(抽選)  
**申** 12月18日～令和8年1月25日に**HP**から申し込む。  
**問** 晴海地域交流センター「はるみらい」  
☎(3531)2743

詳しくは  
はるみらい**HP**へ

### 貢献寿命をのばして生き生き暮らそう！

**日** 令和8年1月23日(金)  
午後1時30分～3時  
**場** はるみらい集会室1  
**内** 年齢を重ねても、社会の一員として地域に貢献するためのスキルを学びます。  
**定** 12人(先着順)  
**申** 12月18日～令和8年1月22日に**HP**から申し込む。  
**問** 晴海地域交流センター「はるみらい」  
☎(3531)2743

詳しくは  
はるみらい**HP**へ

### 男女平等センター「ブーケ21」 再就職支援事業(新春のコース)

**キャリア講座**  
**日** ⑦令和8年1月23日(金)  
⑧令和8年1月30日(金)  
◎いずれも午前9時30分～午後0時30分  
**内** ⑦「就職できる資格とスキル」「コミュカUPのコツ」  
⑧「ネット活用で就職を成功させる」「働く自分を労わるメンタルケア」  
**キャリア相談**  
**日** 令和8年1月23日(金)・30日(金)  
◎いずれも同じ内容で午後1時～2時  
**内** 再就職についての心配や、履歴書・経歴書の書き方など、一人一人の状況に応じた個別の相談を受け付けます。

**共通**  
**場** 男女平等センター「ブーケ21」研修室1・2  
**申** 12月17日から講座開催の前日までに申し込みフォーム、電話またはFAXに①・②(6面記入例参照)③電話番号を記入し**問**へ。  
**託** 生後3カ月～未就学児(講座開始3日前の午後5時までに子どもの氏名・年齢・住所を添えて申し込む)  
**問** 総務課男女共同参画係  
☎(5543)0651  
FAX(5543)0652

申し込みフォーム

詳しくは区**HP**へ

### 家庭教育学習会

**内** 思春期の児童が抱えやすいメンタルヘルスの課題とその解決について考えたり、プロの道具を使用し、親子で協力して木工作品の製作を行うなど、さまざまな学習会を実施しています。  
◎各学習会の詳細・申込方法などは「家庭教育学習会のお知らせ」(**HP**でダウンロード/区役所8階文化・生涯学習課、各社会教育会館、各図書館などで配布)をご覧ください。  
**問** 地域家庭教育推進協議会事務局(文化・生涯学習課内)  
☎(3546)5526

詳しくは区**HP**へ



## 風水カラーで楽しむ New Year フラワーアレンジメント

**日** 令和8年1月9日（金）  
午前10時～11時30分  
**場** はるみらい工作スタジオ  
**対** 18歳以上  
**内** 令和8年のHappyカラー「赤・ゴールド・オレンジ」の花材を使った和モダンのフラワーアレンジメントを作ります。

**定** 9人（先着順）  
**費** 2,000円  
**申** 12月18日～令和8年1月8日に**HP**から申し込む。  
**問** 晴海地域交流センター「はるみらい」  
☎（3531）2743



▲作品イメージ

詳しくは  
はるみらい**HP**へ



## 経営に関する無料法律・税務相談

**日** ・税理士相談 毎月第2火曜日  
・弁護士相談 毎月第1・3火曜日  
・社労士相談 毎月第4火曜日  
午後1時～4時  
◎いずれも相談は30分単位（予約制）  
◎令和8年1月の弁護士相談は20日のみ  
◎令和8年2月は税理士相談を毎週火曜日に実施  
**場** 東京商工会議所中央支部  
（銀座1-25-3京橋プラザ3階）  
**対** 経営上の問題でお悩みの方  
**内** 決算処理や経理処理、損害賠償請求、相続、契約書の確認など、専門的なアドバイスが受けられます。  
**申** 電話で**問**へ。  
**問** 東京商工会議所中央支部  
☎（3538）1811

## スポーツ



### 第79回区民体育大会

**スキー大会**  
**日** 令和8年1月25日（日）  
午前8時30分～午後1時  
**場** 菅平高原スノーリゾート  
（長野県上田市）  
**対** ①個人戦  
18歳以上の区内在住・在勤・在学者（高校生原則不可）  
②オープン競技  
小学校1年生～高校3年生の区内在住・在学者  
**申** 令和8年1月9日（必着）までに申込用紙に記入の上、郵送または直接**問**へ。  
**キンボールスポーツ大会（ウィンターカップ）**  
**日** 令和8年2月11日（祝）  
午前9時～午後4時  
**場** 総合スポーツセンター主競技場  
**対** 区内在住・在学・在勤者  
**費** 小学生：500円/人  
中学生以上：1,000円/人  
◎代表者会議の際に、現金でお支払いください。  
**申** 令和8年1月24日までに申込用紙に記入の上、Eメールに添付し**問**へ。  
◎メールの件名は「第79回区民体育大会参加申込」としてください。  
**問** 中央区キンボールスポーツ連盟  
✉chuo.kinball@gmail.com

### 共通

実施要項・申込用紙は区役所8階中央区スポーツ協会事務局窓口で配布する他、**HP**からダウンロードできます。  
**問** スポーツ協会事務局  
〒104-8404 築地1-1-1  
☎（3546）5729

詳しくは  
スポーツ協会**HP**へ



## 税・国保・年金



### 国民年金保険料の納め忘れはありませんか？

国民年金保険料は、原則、翌月末日が納付期限です。日本年金機構が送付する納付書により、金融機関、郵便局、コンビニ、電子納付、スマホ決済などで納付期限までに納めてください。

保険料の納め忘れがあると、将来受け取る老齢基礎年金額が少なくなったり、受け取れなくなることがあります。また、障害基礎年金や遺族基礎年金を受け取れなくなることもありますので、忘れずに納めましょう。

**口座振替・クレジットカード納付をご利用ください**  
定期的なお支払いで、納め忘れの心配がなく、金融機関などへ行く手間と時間が省けます。また、割引きのあるお得な振り替え方法もあります。  
**問** 中央年金事務所国民年金課  
☎（3543）1411（代表）  
音声案内②→②を選択

## おしらせ



### 「中央区の森」事業へのご寄付ありがとうございました

令和7年4月～9月末まで、「中央区の森」事業に430,377円のご寄付をいただきました。これにより、事業開始当初から令和7年9月末現在の総額は9,086,030円になりました。寄付金は「中央区森とみどりの基金」に積み立て、「中央区の森」における森林保全活動の原資として活用します。

**寄付者（順不同・敬称略）**  
〔個人〕  
喜納 稔、喜納 愛子、光山 拓実、森 由美子  
〔事業所〕  
永和ペープメント（株）、（株）ダイエー  
**問** 環境課環境啓発係  
☎（6278）8243

### 豊海区民館の移転

豊海地区第一種市街地再開発事業における建て替えに伴い、令和9年4月に再開発区画内へ移転します。

現豊海区民館の解体後は、同敷地を公園として整備するため、新区民館へ移転するまでの間、仮施設で区民館業務を継続します。

◎仮施設には、豊海テニスコート利用者更衣室を設置します。

**スケジュール（予定）**  
令和8年6月 仮施設での業務開始  
現豊海区民館解体  
令和9年4月 新豊海区民館開館

## 令和8年 4月分 ヴィラ本栖・伊豆高原荘申し込み

施設名	ヴィラ本栖/伊豆高原荘
在住者優先申し込み	<ul style="list-style-type: none"> <li>・専用はがき（区内在住者優先利用申込書） 令和8年1月14日各施設必着</li> <li>・保養施設予約システム 令和8年1月1日午前0時～14日午後11時</li> <li>・抽選日 令和8年1月16日</li> </ul>
空室申し込み（どなたでも申し込みめます）	<ul style="list-style-type: none"> <li>・保養施設予約システム 令和8年1月20日午前0時～</li> <li>・フロントへの電話 令和8年1月20日午前10時～</li> </ul>

問い合わせ先	ヴィラ本栖	伊豆高原荘
フロント	0555(87)2711	0557(53)1163
東京23区内からのフリーダイヤル	(0120)162312	(0120)151307



保養施設予約システム

### ◆伊豆高原荘のご案内

伊豆高原荘では1組当たり最大2時間までカラオケルームを利用できます。利用料金は1曲100円で、室料は無料です。チェックイン後に当日分の予約をフロントで受け付けます。  
◎高齢者や障害者で風呂付きの和洋室を希望する方は**問**まで。  
◎伊豆高原駅から施設まで利用できる送迎バスを運行しています。



▲カラオケルーム

◎新豊海区民館の詳細は、後日改めてお知らせします。  
**問** 地域振興課区民施設係  
☎（3546）5622

### 「中央区まちかど展示館」季刊誌Vol.19（日本橋編）発行



中央区に伝わる多様な文化資源を紹介している「まちかど展示館」では、季刊誌を発行し展示館の魅力について発信しています。

今回発行された「Vol.19日本橋編」では、エリア内の一部展示館の歴史などについて紹介する他、町名の由来について特集しています。

季刊誌は区役所や各まちかど展示館、区内の東京メトロ駅ラックで配布する他、**HP**からダウンロードできます。  
**問** まちかど展示館運営協議会事務局（文化・生涯学習課内）  
☎（3546）5346



詳しくは  
まちかど展示館**HP**へ

### おくやみコーナーをご利用ください

おくやみコーナーは、ご遺族による区役所での各種手続きにかかる不安や負担を軽減するため、手続きの相談対応や申請書の作成補助、各種証明書の取得支援などを行う窓口です。

**日** ・来庁者サポート（予約制）  
火・木・金曜日  
午前9時～午後4時  
・予約受付、相談対応  
月～金曜日  
午前8時30分～午後4時  
**場** 区役所1階区民生活課おくやみコーナー  
**対** 区内に住民登録があった故人のご遺族など

### 内取扱手続き

戸籍謄本・住民票の申請受付および書類取得支援、葬祭費（国民健康保険・後期高齢者医療制度）の申請、国民健康保険資格確認書（後期高齢者医療資格確認書）などの各種証の返還、年金の手続き案内など  
◎おくやみコーナーで対応していない手続きは窓口をご案内します。  
**申** 利用希望日の4開庁日前までに申し込みフォームまたは電話で**問**へ。  
**問** おくやみコーナー専用電話  
☎（3546）5663



申し込みフォーム



詳しくは区**HP**へ

### 令和6年度環境測定データ集の公開

大気汚染常時測定、河川の水質調査、自動車公害調査などの結果をまとめた環境測定データ集を公開しています。  
**問** 環境課生活環境係  
☎（3546）5404



詳しくは区**HP**へ

### お詫びと訂正

「区のおしらせ ちゅうおう」12月1日号に誤りがありました。お詫びして訂正します。  
〔訂正箇所〕  
6面「本の森ちゅうおう人形劇『おやゆび姫』の時間  
・正 午後2時～3時  
・誤 午後2時～4時  
8面「年賀状の干支印と雅印作り」のタイトル振り仮名  
・正 雅印作り  
・誤 雅印作り





## 中央区まちかど展示館めぐり⑨

中央区に息づく、江戸以来の老舗や地域のお祭りなど、多種多様な文化資源。この魅力を皆さんに広く知っていただくため「まちかど展示館」を開設しています。

### 小伝馬町牢屋敷展示館

#### 江戸の牢獄に、人々の営みを感じて

江戸時代、現在の小伝馬町3から5番に立地していたという牢屋敷。その牢屋敷の内部の模型を展示しているのが「小伝馬町牢屋敷展示館（十思スクエア別館内）」です。目を引くのは牢屋敷の内部を再現した模型。敷地内の各獄舎の配置や間取りが分かりやすく記述されています。十思スクエア別館の奥では上水井戸・上水木樋が保存されており、足元のガラス越しに屋敷で実際に使用されていたものが見られます。

また、隣接する十思公園内には発掘・移築・復元された石垣があるだけでなく、吉田松陰ゆかりの碑が並ぶなど歴史がリアルに迫ってきます。さらに町に時を告げていた銅鐘「石町時の鐘」には、処刑場ならではの逸話も…。江戸の時世を静かに見守ってきた牢屋敷。人々の営みの様子が伝わってくるようです。



▲牢屋敷模型



▲時の鐘

#### 開館日・時間

午前9時～午後8時  
（年末年始などを除く）

費無料

#### 最寄り駅

小伝馬町駅  
4番出口  
徒歩3分

問文化・生涯学習課内

☎(3546)5346

詳しくは中央区  
まちかど展示館HPへ



あなたのまちの

## 民生・児童委員、主任児童委員



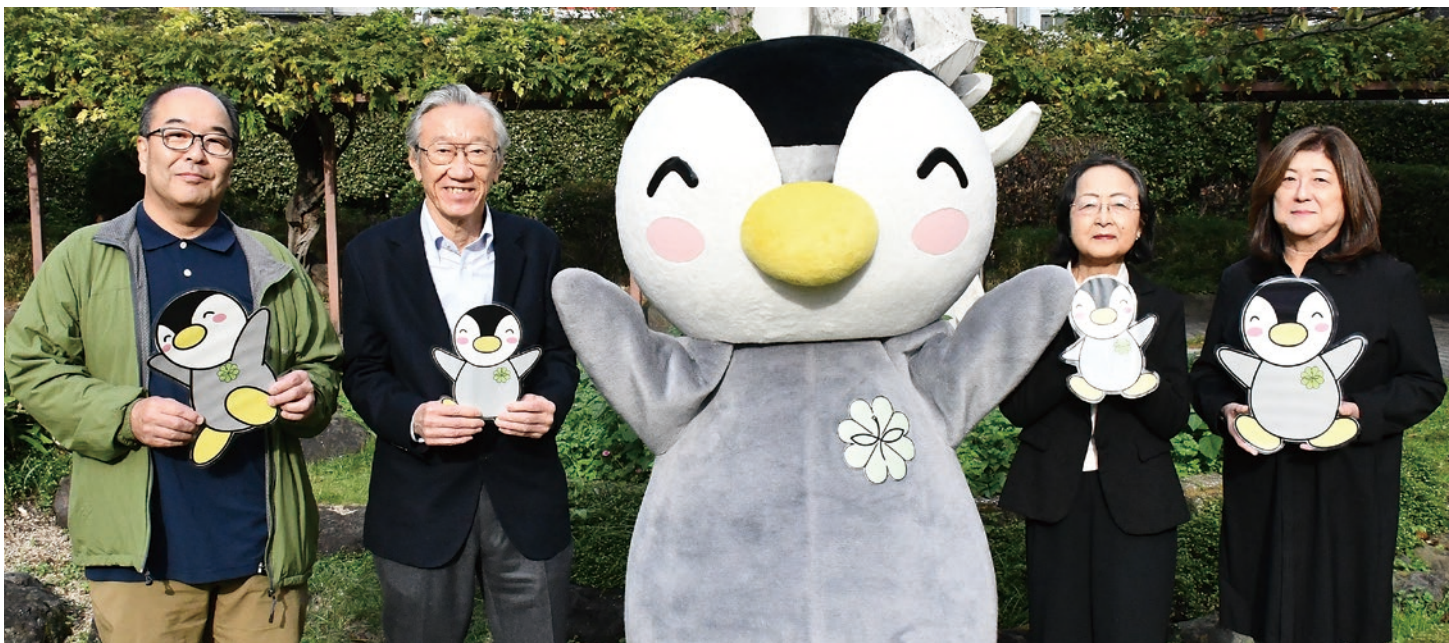
東京都民生・児童委員イメージキャラクター「ミンジー」▶

民生・児童委員、主任児童委員は、令和7年12月に一斉改選を行い、新たな任期を迎えました。お住まいの地域ごとに担当の委員がいますので、お問い合わせください。

問地域福祉課地域福祉推進係  
☎(3546)5393



詳しくは区HPへ



#### 地域住民に寄り添います

その悩み、ひょっとしたら福祉サービスで解決できるかもしれません。民生・児童委員はそこにつながるための相談相手になります。各地域で高齢者の通いの場や子育てサロンなどの活動もしています。ぜひお気軽に民生・児童委員に声をかけてください。

（京橋地域民生・児童委員 鈴木 雅之さん）



#### お悩みを聞かせてください

私たち民生・児童委員、主任児童委員は、地域の身近な相談相手です。地域の方々の悩みや相談に応じ、関係機関への橋渡しを行っています。自分のことだけでなく、「近所の方が心配」といったご相談も伺います。地域みんなで助け合い、解決法を一緒に探しましょう。

（日本橋地域民生・児童委員 山崎 勇さん）



#### 安心してご相談ください 秘密を守ります

民生・児童委員、主任児童委員には守秘義務があります。個人情報や相談内容が他人に知られてしまうことはありませんので、安心してご相談ください。また、平時から地域住民や関係者との連携を深め、防災などにも取り組んでいます。福祉に関する悩みごとや困りごとがありましたら、ぜひご相談ください。

（月島地域民生・児童委員 木皿儀 孝子さん）



#### 地域の子どもや子育て家庭をサポートします

子どもたちを取り巻く問題は多岐にわたり、私たち主任児童委員はその問題を専門に担当しています。お子さんや子育て家庭を見守り、民生・児童委員と連携して支援しています。お子さんや子育てのことで困っていることやお悩みがありましたら、ぜひ主任児童委員にご相談ください。

（月島地域主任児童委員 濱川 浩子さん）

区の公式HPやSNSをチェック！

区公式ホームページ



X (旧 Twitter)



Instagram



YouTube



LINE

