

令和6年(2024年)

4/1

No.1569

区のおしらせ

ちゅうおう

ふくしの総合相談窓口をご利用ください

福祉に関するさまざまな困りごとを一旦受け止め、関係機関と連携しながら解決に向けて継続的に支援を行う「ふくしの総合相談窓口」を4月1日から区役所地下1階に開設しました。

対象者

- 福祉に関する困りごとや不安を抱えている方(年齢や障害の有無などは問いません)
- 経済的に困窮しているなど、生活にお困りの方
- ひきこもりの状態にある方
- ◎ご家族や関係者も相談できます。

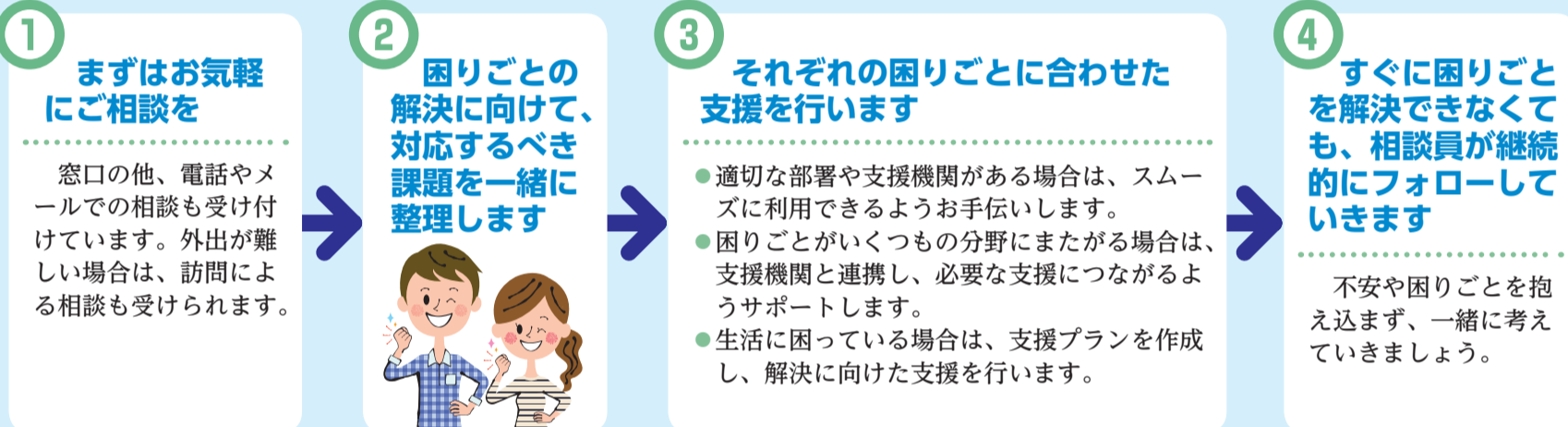
相談例

- どの福祉サービスを利用できるかわからない。
- 困っていることがいろいろとあり、一人で解決できるか不安だ。
- 借金の返済があり家計が苦しい。
- 仕事を探しているがなかなか見つからない。
- 失業して家賃の支払いに困っている。
- ひきこもりの家族について話を聞いてほしい。
- 近所に困っている人がいるけれど、どこに相談したらよいか分からない。



凡例
※費用の記載がないものは無料
🗨️ 問い合わせ(申込)先
🏠 ホームページ
📧 Eメールアドレス

相談の流れ



窓口までの行き方



1 区役所南側入口から入ります。



2 案内板の左側の扉へ進みます。



3 目の前にカウンターが4つあります。



4 相談員に不安なことや悩みごとをご相談ください。

◎正面入口からお越しの場合は左右の階段から地下1階へ

🗨️ふくしの総合相談窓口

☎(3546)5303

📧jiritsu_sodan@city.chuo.lg.jp

🕒相談対応時間 午前8時30分～午後5時(土・日曜日、祝日、年末年始を除く)

- 生活困窮者自立支援制度も利用できます。
- さまざまな理由で生理用品を十分に入手できない方は、生理用品を受け取ることができます。

ハートオブ東京 中央区



中央区長 **山本 泰人**

4月1日、いよいよ晴海西小学校、晴海西中学校が開校します。春の陽光がさんさんと注ぐ晴海の地に完成した新しい校舎は、児童・生徒たちを今か今かと待ちわびています。

小学校30学級、中学校15学級の普通教室に加え、小学校と中学校共用の体育館、校庭、25m8レーンの屋内プール、2万冊を超える蔵書数の図書室などを設け、小中一体の施設

として整備しています。また、屋上緑化やピオトップ、太陽光発電装置の設置や排熱利用の地域エネルギーの活用等、環境に優しく設計されています。

選手村跡地に立地する本校は、東京2020大会のレガシーを踏まえ、子どもたちがたくましく生き抜き、他者とともに世界で活躍できる人材となるための基礎を築けるよう、五輪

にちなんだ5つの「わ」として、「羽」、「環」、「和」、「話」、「我」を教育理念としています。

次世代を担う子どもたちが、本校の特色を生かした教育を通じて、自ら考える力、行動する体力、人々と交わり思いやる心を育み、この新しい校舎から夢と希望に満ち溢れ大きく羽ばたいていけるよう取り組んでまいります。

本号には「晴海特集号」を折り込んでいます。ぜひご覧ください。



リサイクル適性(A) この印刷物は、印刷用の紙へリサイクルできます。

「区のおしらせ ちゅうおう」は毎月1日、11日、21日の月3回発行。次回4月11日号は新聞折り込みです。

4月1日から企画部、区民部、福祉保健部、都市整備部の組織の一部を変更

☎総務課組織・業務改善等担当 ☎(3546)5625

凡例
☎問い合わせ(申込)先
HP
ホームページ
Eメール
アドレス

企画部および都市整備部

公共施設マネジメントの強化を図るため、別表1のとおり営繕課を都市整備部から企画部に移行し、施設整備課と名称を改めました。

区民部

晴海地区における人口増加と行政需要の増大に対応するため、別表2のとおり新たに晴海特別出張所を設置しました。

福祉保健部

晴海地区における人口増加、複雑化・多様化する福祉・保健に係る地域課題などに迅速かつ確に対応するため、別表3のとおり組織体制の強化を図りました。

業務内容

新しい課・係の主な業務内容は、別表1～3のとおりです。担当窓口が変更となる業務もありますので、ご注意ください。

別表1

旧			新			主な業務内容	問い合わせ先
部名	課名	係名	部名	課名	係名		
都市整備部	(営繕課) (廃止)	営繕担当係長 (廃止)	企画部	政策企画課	公共施設マネジメント担当係長 (新設)	公共施設の整備計画・配置計画・活用に関すること	☎(3546)5767
				施設整備課 (新設)	施設整備担当係長 (新設)		営繕事業の調査・計画、庁舎その他の公共施設の営繕工事および保全、公共施設の整備計画等に係る技術的支援

別表2

旧		新		主な業務内容	問い合わせ先
課名	係名	課名	係名		
月島特別出張所	晴海特別出張所開設準備担当係長 (廃止)	晴海特別出張所 (新設)	地域活動係 (新設)	コミュニティ活動、地域行事支援、地域相談、国民健康保険・国民年金・介護保険・後期高齢者医療制度に関する申請書などの受理・保険料(国民年金は除く)の収納、区税の証明・収納、児童手当・子ども医療費助成の申請書などの受理、新生児誕生祝品の支給、保育所入所申請などの受理、高齢者福祉サービスに関する申請書などの受理、庁舎管理に関すること	☎(3520)8096 ◎4月15日開設予定
			区民係 (新設)		

別表3

旧		新		主な業務内容	問い合わせ先
課名	係名	課名	係名		
(再編)管理課	庶務係(再編)	地域福祉課 (再編)	庶務係(再編)	庶務、文書、部の財産管理、福祉のまちづくりの推進、社会福祉法人の認可、原爆被爆者見舞金支給、戦傷病者・戦没者遺族などの援護、行旅死亡人等取り扱い、福祉団体助成に関すること	☎(3546)5342
	地域福祉推進係		地域福祉推進係	保健医療福祉計画の推進、成年後見制度の利用促進、民生・児童委員に関すること	☎(3546)5393
	保健係(再編)※1		福祉総合相談係(再編)	ふくしの総合相談窓口、生活困窮者の自立支援、路上生活者の援護、応急小口資金の貸付	☎(6278)8059
(再編)生活支援課	地域福祉係(再編)	子ども家庭支援センター (新設)※1	経理係(再編)	生活保護費および中国残留邦人等支給給付金などの支給、医療券の発行	☎(3546)5348
	相談調整担当係長(再編)		生活支援係(再編)	生活保護および中国残留邦人などの面接相談	☎(3546)5208
	生活福祉担当係長		生活福祉担当係長	生活保護に関する個別援護、中国残留邦人などの個別援護	☎(3546)5382
子ども家庭支援センター	事業係	放課後対策課 (新設)※1	事業係	一時預かり保育、トワイライトステイ、情報交流室、地域活動室の貸し出し、病児・病後児保育、育児支援ヘルパー、緊急一時保育援助事業、ベビーシッター利用支援事業(一時預かり利用支援)、ファミリー・サポート・センター事業、分室の管理運営	☎(3534)2103
	相談担当係長		相談担当係長	子どもと子育て家庭の総合相談、子どもショートステイ、要保護児童対策地域協議会の運営、養育支援訪問事業、養育家庭制度普及・啓発	
	放課後対策担当係長 (廃止)		放課後支援係(新設)	児童館の管理、子どもの放課後の居場所(学童クラブ・プレディ)、民設学童クラブの募集・開設、子育て交流サロン「あかちゃん天国」に関すること	☎(6278)8359
	児童館		児童育成担当係長(新設)	児童館などの指導・助言に関すること	☎(6264)7056
生活衛生課	生活衛生係(再編)	生活衛生課	児童館	児童一般活動、学童クラブ、乳幼児クラブ、子育て相談・子育て交流サロン「あかちゃん天国」※・母親活動・親子活動、地域活動・広報(※一部児童館を除く)	各児童館へお問い合わせください。
	医事業事係		庶務係(再編)	庶務、文書、事務の進行管理、保健所運営協議会、衛生統計、庁舎管理	☎(3541)5936
	環境衛生第一係(再編)		生活衛生事業係(再編)	狂犬病予防・動物の愛護および管理、地域が実施するねずみ対策の支援に関すること、受動喫煙対策	☎(3546)5762
	環境衛生第二係(再編)		医事業事係	医師等免許申請・交付、診療所などの許可・届け出・監視、薬局・薬店などの許可・監視、医療機器の販売業・貸与業の許可・届け出・監視、毒物劇物販売業の登録・監視、家庭用品の監視、医療相談窓口	☎(3541)5937
	食品衛生第一係(再編)		環境衛生担当係長(再編)	環境衛生施設の許可・確認・監視、特定建築物の届け出・監視、プールの許可・届け出・監視、住居衛生・室内環境、ねずみ・衛生害虫の防除および相談、住宅宿泊事業の届け出の受理・監視	☎(3541)5938
	食品衛生第二係(再編)		食品衛生担当係長(再編)	食品関連施設の営業許可・監視、検査、食鳥処理施設および化製場の監視、違反食品の排除、食品衛生推進員に関すること、食中毒に関する調査および措置、団体育成	☎(3541)5939
	検査係(再編)		食品安全推進担当係長(新設)	HACCP(食品安全の推進)に関すること	☎(3546)5399
受動喫煙対策担当係長 (再編)					
健康推進課	予防係(再編)	健康推進課	管理係(再編)	医師会・歯科医師会・薬剤師会、休日診療に関すること	☎(3541)5930
	晴海保健センター開設準備担当係長 (廃止)		健康係(再編)	生活習慣病予防、健康増進事業、母子保健、精神保健福祉、栄養指導、給食施設指導、保健指導、歯科保健に関すること	
	感染症対策担当係長 (再編)		給付係(再編)	母子支援給付事業、健康増進事業等の費用助成、各種医療費公費負担、難病患者福祉手当、公害健康被害の認定・給付、公害保健福祉・予防事業、気管支ぜん息等大気汚染医療費助成制度に関すること	
	新型コロナウイルス感染症ワクチン担当係長 (再編)		健診事業係(再編)	特定健康診査等、各種がん検診、健康手帳、区民歯科健康診査に関すること	☎(3546)5397
	健康推進担当係長		感染症対策係(再編)	感染症予防、感染症の診査に関する協議に関すること	☎(3541)5988
			災害医療担当係長(新設)	災害医療に関すること	
			健康推進担当係長	母子・精神・難病保健指導、母子・生活習慣病予防などの健康づくり、家庭訪問に関すること、栄養指導、給食施設指導、栄養成分表示・栄養機能食品などの相談指導	☎(3541)5930
			予防接種担当係長(再編)	予防接種に関すること	
	(新設)晴海保健センター※2	健康係(新設)	母子保健、精神保健福祉、生活習慣病予防の相談、母子歯科健康診査、各種医療費公費負担、保健福祉の相談、保健指導、栄養指導、アレルギー専門相談、庁舎管理	☎(6381)2972 ◎4月15日開設予定	
		健康推進担当係長(新設)	保健指導、家庭訪問指導、母子・生活習慣病予防などの健康づくり		

※1 旧管理課保健係の業務は、中央区保健所健康推進課で取り扱います。
※2 放課後対策課の新設により、教育委員会事務局庶務課プレディ事業係は廃止となります。

4月1日から 中央区体育協会の名称を 中央区スポーツ協会に変更

スポーツ・レクリエーション活動をより身近に感じてもらうため、現在の活動実態に照らし合わせ、競技だけでなく趣味や気分転換で体を動かす意味も含む「スポーツ」という言葉を用いることがふさわしいことから、名称を変更しました。

☎中央区スポーツ協会事務局
☎(3546)5729

区民カレッジ入学式& 2024年度前期講座募集

区民カレッジ入学式・演奏会

日時
5月10日(金)
・式典
午後2時～2時15分
・おはなしと演奏
午後2時30分～3時30分

会場
日本橋公会堂「日本橋劇場」

対象
18歳以上のどなたでも

演題
「音楽」というブレないアイデンティティ～真の仲間たちと紡ぐ金管五重奏～

定員
400人(区民カレッジ生を優先の上、抽選)

前期募集講座(42講座)

対象
18歳以上の区内在住・在勤・在学者(シニアコースのクラブ学習は60歳以上の区内在住者のみ)

内容
中央区の歴史、文化や趣味の講座、大学や企業と連携した講座など

共通

申し込み方法
4月15日(必着)までに往復はがき(1枚につき1人1講座)または区HPから申し込む(抽選)。
◎日時が重複しない講座は複数申し込みめます。
◎詳しくは「中央区民カレッジ講座案内2024年度前期分」をご覧ください。

講座案内配布場所
区役所8階文化・生涯学習課、各社会教育会館、日本橋・月島特別出張所などで配布している他、区HPからダウンロードできます。

託児
託児のある講座は、原則として2歳6カ月以上の未就学のお子さんをお預かりします。1歳～2歳6カ月未満のお子さんも受け付けできますが、託児申し込み状況により、2歳6カ月以上のお子さんを優先します。
☎104-8404
中央区築地1-1-1
文化・生涯学習課生涯学習係
☎(3546)5524



区HP▶

後期高齢者医療保険料の納入通知書は7月に送付

令和6年度の後期高齢者医療保険料は、前年の所得が確定する7月に通知します。
口座振替や納付書で納めていただく普通徴収の場合、お支払いは7月から翌年3月までの9期割となります。
また、年金からの天引きとなる特別徴収の場合、4・6・8・10・12・2月の年金受給月に徴収します。特別徴収に該当する方には、4月中に仮徴収額決定通知書兼特別徴収開始通知書を送付します。
4・6・8月のお支払いは仮徴収

といい、暫定的に前年度の保険料額を基に計算した額を天引きします。令和6年度の保険料額から、4・6・8月に仮徴収した合計額を差し引いた残額を10・12・2月に本徴収として天引きします。
◎後期高齢者医療保険料は前年の所得を基に算定するため、所得の申告をすることで保険料が軽減される場合があります。
◎前年に所得がなかった方なども、所得の申告をお願いします。
☎保険年金課資格係
☎(3546)5362

食品衛生出前講座

保健所の食品衛生監視員が皆さんのご要望に合わせて食品衛生に関するさまざまなテーマでお話します。

日時
平日の午前9時～午後5時の1時間程度(この他の日時を希望する場合は要相談)

会場
区内の会場を、受講者が確保してください。

対象
区内在住・在勤者(おおむね10人以上のグループ)

内容
受講者のご希望に応じます。

【具体的なテーマ例】
・ノロウイルスによる食中毒の予防
・親子で学ぼう手洗いの大切さ
・食肉の生食について
・シルバー世代の食品衛生
・食品の表示について
・家庭での食中毒予防全般について

◎希望により簡単な検査器材を使用した「正しい手洗い方法」が体験できます。

申し込み方法
電話で☎へ申し込む。
☎中央区保健所生活衛生課食品安全推進担当
☎(3546)5399

ボランティア保険 加入手続のご案内(継続・新規)

「中央区ボランティア保険」制度は、ボランティア活動中の思わぬ事故で生じた損害に備えるため、区が保険料を全額負担して加入するものです。

保険料

無料

申し込み方法

継続加入、新規加入ともに4月4日～5月7日に、団体の代表者が所定の申込用紙に必要事項を記入の上、申し込む(中途加入は随時受け付け)。

申込用紙の配布場所・申込先

別表2のとおり

☎総務課総務係

☎(3546)5233

対象(被保険者)

ボランティア団体の代表者または指導者

保険の内容

別表1のとおり

保険期間

6月1日(中途加入の場合は、承認された日)～令和7年6月1日

別表1

種別	補償の種類	補償限度額	
		1名	1億円
損害賠償責任保険	対人の賠償	1事故	2億円
	対物の賠償	1事故	500万円(保管物の場合300万円)
傷害保険	死亡保険金	500万円	
	後遺障害保険金	15万円～500万円	
	入院保険金	日額	3,000円(180日限度)
	通院保険金	日額	2,000円(90日限度)

別表2

団体(活動)の種類	担当窓口	問い合わせ先
青少年の健全育成活動および社会教育活動を行う団体	文化・生涯学習課青少年係	☎(3546)5304
町会・自治会関係	地域振興課地域事業係	☎(3546)5339
乳幼児の健全育成活動を行う団体	子育て支援課子育て支援係	☎(6278)8403
障害のある方に対する援助活動を行う団体	障害者福祉課障害者福祉係	☎(3546)5389
高齢者クラブ、高齢者に対する援助活動を行う団体	シニアセンター	☎(3531)7813
資源再利用活動を行う団体	中央清掃事務所清掃事業係	☎(3562)1523
交通安全活動を行う団体	交通課交通対策係	☎(6278)8171
これら以外の団体	活動の関連部課	

少年少女スポーツフェスティバル

～いろいろなスポーツを体験～



日時 4月14日(日) 午後0時45分～2時30分
会場 総合スポーツセンター・浜町運動場(浜町運動場のみ雨天中止)
対象 区内在住・在学の小・中学生および保護者(子どもだけの参加可)
内容 スポーツ体験(軟式野球、サッカー、剣道、卓球、バドミントン、ミニバスケットボール、少林寺拳法、ラグビー)

- ◎当日、直接会場へ
- ◎屋内用運動靴をご用意ください。
- ◎詳しくはスポーツ協会HPをご覧ください。



中央区スポーツ協会HP

スポーツ少年団に入ってスポーツを楽しんでみませんか

スポーツ少年団は、地域の子どもたちがスポーツの楽しさと喜びを味わい、健康な体と心を育むことを目的とした団体です。当日は各団の案内を配布します。

☎中央区スポーツ協会事務局 ☎(3546)5729

凡例
※費用の記載がないものは無料
☎問い合わせ(申込)先
HPホームページ
Eメールアドレス

情報コーナー

凡例 日日時 会場 対象 内容 講師 定員 費用・料金(記載がない場合は無料) 申し込み方法 託児 問い合わせ先 HP ホームページ Eメールアドレス

- ①講座名など
- ②氏名・ふりがな
- ③〒・住所
- ④電話番号
- ⑤年齢
- ⑥その他必要事項

はがき・ファクスなどの申し込みの記入例

原則1人1枚限り

■注意事項

- 往復はがきの場合は返信用宛名に〒・住所・氏名を記入
- Eメールの場合は、件名に講座名などの名称を記入
- 申込先からメールを受信できるように設定を消せるペンは使用不可

■在勤・在学の方へ

勤務先(学校名)とその所在地、電話番号も記入

■託児サービスを希望する方へ(本文中に記載がある場合のみ)

子どもの氏名(ふりがな)、生年月日も記入

■間に〒・住所が記載されていない場合の宛先は

〒104-8404築地1-1-1中央区役所 ○○課○○係(間の宛名)

施設

中央小学校・日本橋小学校・月島第三小学校温水プールの一般開放

区内在住者などの身近な運動場所として、学校の温水プールを一般に開放しています。

- 平日 午後6時～9時
- 土曜日 午後1時～9時
- 日曜日、祝日・休日 午前9時～午後9時

費・区民大人(※) 1回2時間350円(延長1時間170円)

・区民小人(※)(小・中学生)、65歳以上の区民、障害のある区民(※) 無料

・一般大人(区外) 1回2時間500円(延長1時間250円)

・一般小人(区外小・中学生) 1回2時間250円(延長1時間120円)

・幼児(小学生未満) 無料

(※)利用証などの提示が必要です。◎コース利用の申し込み方法など、詳しくはHPをご覧ください。

◎障害のある区民が利用する場合、介助者(原則1人)も入場無料です。

区スポーツ課体育施設係

☎(3546)5529

中央小学校温水プール

☎(3206)0035

日本橋小学校温水プール

☎(3668)2378

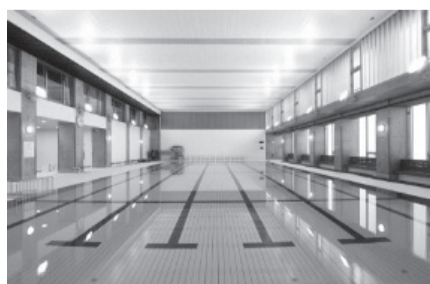
月島第三小学校温水プール

☎(3531)7860

◎各温水プールへの問い合わせは、開放日の開放時間帯のみ



区HP



▲中央小学校温水プール

総合スポーツセンター温水プールの休止

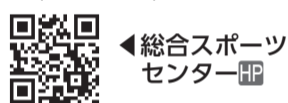
区民体育大会開催のため、次の期間利用を休止します。

[休止期間(予定)]

4月20日午後7時30分～4月21日午後5時

区総合スポーツセンター

☎(3666)1501



総合スポーツセンターHP

環境情報センター「エコノバ」の臨時休館

施設内清掃のため休館します。

[休館日]

5月12日(日)

区環境情報センター「エコノバ」

☎(6225)2433

区立図書館の臨時休館

施設の保守点検および特別整理のため、臨時休館します。

本の森ちゅうおう(京橋図書館)

- 4月22日(月)
- 5月6日(休)
- 6月16日(日)～19日(水)

日本橋図書館

- 4月8日(月)
- 5月19日(日)～22日(水)
- 6月10日(月)

月島図書館

- 5月26日(日)
- 6月16日(日)、23日(日)～26日(水)

◎詳しくは、各図書館にお問い合わせください。

区本の森ちゅうおう(京橋図書館)

☎(3551)2151

日本橋図書館

☎(3669)6207

月島図書館

☎(3532)4391



保健・医療・福祉

特別児童扶養手当など手当額の改定

令和6年4月分から特別児童扶養手当および特別障害者手当などの手当額が、別表1のとおり改定されました。

別表1

種別	改定前	改定後
特別児童扶養手当(1級)	53,700円	55,350円
特別児童扶養手当(2級)	35,760円	36,860円
特別障害者手当	27,980円	28,840円
障害児福祉手当	15,220円	15,690円
福祉手当(経過措置分)	15,220円	15,690円

区障害者福祉課障害者福祉係

☎(3546)5389

FAX(3248)1322

東京都シルバーパスのご案内(4月～9月新規購入者向け)

満70歳以上の都民は、都バス、都営地下鉄、日暮里・舎人ライナー、都電、都内民営バスなどが利用できる「東京都シルバーパス」を購入できます。有効期間は発行日から9月30日までです。

費①住民税が課税されている方(③を除く) 10,255円(4～9月に購入する場合のみ)

②住民税が非課税の方 1,000円

③住民税が課税されている方で、税法上の合計所得金額が135万円以下の方(経過措置) 1,000円

[購入方法]

満70歳になる月の初日から、東京駅、門前仲町駅、浅草橋駅などにあるシルバーパス発行窓口で手続きを行う。

[必要書類]

- ①～③共通 本人確認書類(健康保険証、運転免許証、マイナンバーカードなど)
- ②に当てはまる方 住民税が非課税であることを確認できるもの
- ③に当てはまる方 税法上の合計所得金額(※)が135万円以下であることを確認できるもの

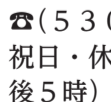
(※)不動産売却に係る特別控除額を控除します。該当する方は必要書類が異なる場合があります。

◎所得などを確認する書類について令和6年度の書類が発行されるまでの間は、令和5年度の書類を使用してください。

◎詳しくは、HPをご覧ください。

区(一社)東京バス協会シルバーパス専用電話

☎(5308)6950(土・日曜日、祝日・休日を除く、午前9時～午後5時)



東京バス案内HP

令和6年度健康診査・がん検診の実施

健(検)診内容などについては、区HPや区施設などで配布しているチラシをご覧ください。

対象の方には、別表2のとおり順次「がん検診等受診券」を送付します。この期間より早く受診したい方はご連絡ください。

費無料(ただし、精密検査および健診内容以外の検査は受診者負担)

◎健康保険組合が実施する特定健康診査を区の健診実施医療機関で受診する場合は、区による追加項目を合わせて受診できます(区の健診期間中のみ)。ご希望の方は、特定健康診査を受診する医療機関にお問い合わせください。

◎50歳以上偶数歳の方の胃がん検診の検査方法は、「胃部エックス線検査」または「胃内視鏡検査」のいずれかを選択して受診できます。

別表2 受診券発送時期と受診期間

誕生月	受診券発送時期	受診期間
4月～7月	5月上旬	5月～9月
8月～11月	6月下旬	7月～11月
12月～3月	8月下旬	9月～1月

区中央区保健所健康推進課健診事業係

☎(3546)5397



区HP

身近な相談役「介護相談員」の募集

介護相談員は、介護サービスの利用者と事業所の橋渡しをするなど、介護サービスの質の向上を図るための活動を行います。

対ボランティア活動や住民活動の経験があり、介護の現場に関心を持つ区内在住者

[活動内容]

派遣を希望する介護サービス提供施設などを訪問して、利用者やその家族の声を聞き、疑問や不満・問題点の解消に向けたお手伝いなどを行います。

◎派遣開始は9月を予定

[募集人数]

1人

[任期]

1年(再任可)

[活動費]

1回1,600円(週1～2回程度の日中の派遣を予定)

◎交通費の支給なし

[選考方法]

作文および面接

[研修]

対象者には、7、8月に区が指定する研修を受講していただきます。

区5月1日(必着)までに「介護相談員になりたい理由」を1,200字程度にまとめ、住所・氏名・生年月日・性別・電話番号・職歴(ボランティア活動・住民活動を含む)を明記し、区へ郵送または区役所4階介護保険課指導担当に持参する。

◎申込用紙の指定はありませんので、任意の用紙を使用してください。

区介護保険課指導担当

☎(3546)5749

講座・催し物

映画鑑賞会

日 4月20日(土)
 午後2時~(午後1時30分開場)
場 日本橋図書館6階図書館ホール
対 小学生以上
【上映作品】
 「グレート・ワルツ」(洋画、105分)
定 35人(先着順)
申 4月5日から電話で☎へ(4月8日を除く)。
 ◎2人分まで申し込み可能。
 ◎申し込みの際は、申し込み者全員の氏名と代表者の連絡先が必要。
問 日本橋図書館
 ☎(3669)6207

子ども読書の日記念おはなし会

毎年4月23日は、子どもの読書活動への関心と理解を深めるとともに、読書活動に対する意欲を高めることを目的に「子ども読書の日」と定められています。
 この日を記念して、図書館でおはなし会を実施しますのでお越しください。

本の森ちゅうおう(京橋図書館)
日 5月3日(祝)
 ・0~2歳向け
 午前11時~11時30分
 ・3歳~小学生向け
 午後2時30分~3時10分
場 本の森ちゅうおう(京橋図書館)1階多目的ホール
日本橋図書館
日 4月28日(日)
 ・0~2歳向け
 午前11時~11時30分
 ・3歳以上の幼児向け
 午後3時30分~4時
場 日本橋図書館6階図書館ホール
月島図書館
日 4月29日(祝)
 ・0~2歳向け
 午後2時~2時30分
 ・3歳以上の幼児向け
 午後3時30分~4時
場 月島社会教育会館1階会議室
共通
内 大型絵本の読み聞かせなど
定 各回25組(先着順)
申 4月3日~24日に☎へ電話または直接図書館で申し込む。
問 本の森ちゅうおう(京橋図書館)
 ☎(3551)2151
 日本橋図書館
 ☎(3669)6207
 月島図書館
 ☎(3532)4391

親子のふれあいブックスタート



赤ちゃんと保護者が、絵本の読み聞かせを通じたコミュニケーションを図るとともに、読書のきっかけとなるよう、赤ちゃん向けの絵本1冊を無料で配布します。
対 区内在住の0歳児とその保護者
【受け取り方法】
 中央区保健所が郵送する3~4カ月児健診の通知に同封されている引換券を図書館へ持参する。
 ◎通知の発送後に中央区へ転入した方は、図書館のカウンターで専用の用紙を記入してください。
 ◎本人確認のため、お子さんの健康保険証を提示してください。
 ◎満1歳の誕生日までに引き換えてください。
問 本の森ちゅうおう(京橋図書館)
 ☎(3551)2151
 日本橋図書館
 ☎(3669)6207
 月島図書館
 ☎(3532)4391

就職ミニ面接会・心理カウンセリング

年間を通じて実施しています。申し込み方法など詳しくは、☎をご覧ください。

就職ミニ面接会
日 毎月第2火曜日
 午後1時~4時
 ◎月によって開催日が異なる場合があります。

心理カウンセリング
日 毎月第2火曜日
 午後1時~1時50分
 午後2時~2時50分
 午後3時~3時50分
 ◎月によって開催日が異なる場合があります。

共通
場 ・4月~9月:産業会館4階集客室
 ・10月~令和7年3月:京華スクエア2階会議室
問 ・心理カウンセリングについて
 商工観光課商工振興係
 ☎(3546)5329
 ・就職ミニ面接会について
 ハローワーク飯田橋職業相談第一部門
 ☎(3812)8609(部門コード41#)



中高年齢者のためのパソコン教室

日 ・5月2日~27日の毎週月・木曜日 全8回
 ・6月3日~27日の毎週月・木曜日 全8回
 午前10時~正午
場 シニアセンター1階
対 50歳以上の区内在住・在勤のパソコン初心者
内 インターネットとメールを中心に操作方法を学習します(OSはWin

dows10)。
定 各回10人(抽選)
申 4月15日(必着)までに電子申請または往復はがきに①~⑤(4面記入例参照)⑥在勤者は勤務先の名称・所在地・電話番号⑦パソコン経験の有無・年数⑧希望する回を記入して☎へ郵送する。

問 〒104-0051
 中央区佃1-11-1
 シニアセンター
 ☎(3531)7813


いきいき館(敬老館)おすすめ講座

いきいき桜川(桜川敬老館)
日 4月15日(月)
 午後1時30分~2時30分
場 いきいき桜川屋内ホール
内 全国の民謡の中から選曲し、専門の民謡講師がポイントを指導します。

定 35人(先着順)
申 当日、直接会場へ。
いきいき浜町(浜町敬老館)
日 ①4月~9月の第1・3金曜日
 午後1時~2時30分
 ②4月~9月の第2・4金曜日
 午後1時~2時30分
場 いきいき浜町大広間
内 「歴史への招待」
 ①「元禄赤穂事件と忠臣蔵」
 ②「戦国動乱-信長の登場・天下への道-」

定 各回50人(先着順)
申 当日、直接会場へ。
いきいき勝どき(勝どき敬老館)
日 4月3日~令和7年3月26日の毎週水曜日
 午前9時30分~10時30分
場 いきいき勝どき大広間
内 毎日を快適に過ごすための簡単エクササイズ
定 各回40人(先着順)
申 当日受付で直接申し込む。
 ◎電話での申し込みはできません。

共通
対 60歳以上の区内在住者
 ◎利用の際は登録が必要です。初めての方は、健康保険証などを持参し各いきいき館で手続きをください。なお、登録の際には、緊急連絡先を伺っています。
 ◎他にもさまざまな講座を開催しています。詳しくは各敬老館へお問い合わせください。
問 いきいき桜川(桜川敬老館)
 ☎(3553)0030
 いきいき浜町(浜町敬老館)
 ☎(3669)3385
 いきいき勝どき(勝どき敬老館)
 ☎(3531)3258



初心者いきいき健康麻雀教室(4カ月コース)受講生募集

日 4月~7月の毎週日曜日
 午後1時~4時
場 いきいき浜町大広間
対 60歳以上の区内在住者(いきいき館の利用者証が必要)
内 初心者を対象に、麻雀を学びます。
定 各16人(先着順)
申 4月3日から受付で直接申し込む。
 ◎電話での申し込みはできません。
問 いきいき浜町(浜町敬老館)
 ☎(3669)3385

“春の演芸大会”観覧者募集

日 4月30日(火)
 午前10時30分~(午前10時開場)
場 いきいき浜町大広間
対 60歳以上の区内在住者(いきいき館の利用者証が必要)
内 カラオケ、ダンス、朗読、楽器演奏、盆踊りなど
定 60人(先着順)
申 4月14日から受付で直接申し込む。
 ◎電話での申し込みはできません。
問 いきいき浜町(浜町敬老館)
 ☎(3669)3385

いきいき教室(音楽)受講生募集

日 4月4日~令和7年3月20日
 毎月第1・第3木曜日 全24回
 午後1時30分~2時30分
場 いきいき勝どき大広間
対 60歳以上の区内在住者(いきいき館の登録証が必要)
内 メンタルケアや認知症進行抑制を目的に、音楽療法を取り入れた歌と動作を行うプログラム。
定 各回40人(先着順)
申 当日、直接会場へ。
問 いきいき勝どき(勝どき敬老館)
 ☎(3531)3258

在宅介護に役立つ「介護者教室・交流会」

『認知症の理解と対応~認知症の理解とストレスマネジメント~』
日 5月12日(日)
 午後2時~3時30分
場 ・マイホーム新川2階ダイニング・オンライン(Zoom)
対 区内在住・在勤・在学者、その他介護に興味・関心のある方
内 ・認知症を理解する
 ・認知症の対応について
 ・ストレスの心理学
 ・アンガーマネジメントの基礎
 ◎教室終了後には、介護に関する悩みの共有や情報交換の場として、交流会を開催します。参加希望の方は引き続きご参加ください。
定 各20人(先着順)
申 4月3日~5月11日に、来場の場合は電話で、オンラインの場合はEメールに①「介護者教室申し込み」の旨②氏名・ふりがな③電話番号を明記して☎へ申し込む。
問 マイホーム新川
 ☎(3552)5670
E myhomeshinkawa@san-ikukai.or.jp

凡例 日日時 会場 対象 内容 講師 定員 費用・料金(記載がない場合は無料) 申し込み方法 託児 問い合わせ先 申込先 HP ホームページ Eメールアドレス



凡例 日時 会場 対象 内容 講師 定員 費用・料金(記載がない場合は無料) 申し込み方法 託児 問い合わせ(申込先) HPホームページ Eメールアドレス

勤労者のための上手な話し方セミナー

日 5月8日~6月5日の毎週水曜日 全5回 午後6時30分~8時30分 場 築地社会教育会館3階第3洋室 対 中小企業に勤務する区内在住・在勤者... 定24人(抽選) 費1,000円... 4月11日(必着)までに往復はがきまたはEメールに①~⑤(4面記入例参照)⑥勤務先(名称・所在地・電話番号)を記入して区へ申し込む... 中央区銀座4-9-8 NMF銀座四丁目ビル2階 レッツ中央(中央区勤労者サービス公社) 3546)8610 kinro_oubo@chuo-tokyo.com

勤労者のためのパソコン講座(Excel基礎)

日 5月13日(月)~17日(金) 全5回 午後6時30分~8時30分 場 ハイテクセンターパソコン研修室 対 中小企業に勤務する区内在住・在勤者でマウス操作と文字入力操作ができる方... 定20人(抽選) 費6,000円... 4月11日(必着)までに往復はがきまたはEメールに①~⑤(4面記入例参照)⑥勤務先(名称・所在地・電話番号)を記入して区へ申し込む... 中央区銀座4-9-8 NMF銀座四丁目ビル2階 レッツ中央(中央区勤労者サービス公社) 3546)8610 kinro_oubo@chuo-tokyo.com

バスツアー(レッツ中央助成事業)~リニア見学センターと河口湖さくらんぼ狩り~

日 6月15日(土) 集合 午前7時10分 レッツ中央隣接の三原橋地域安全センター(旧銀座三原橋交番)前 解散 午後6時(予定) [行き先など] ・リニア見学センター(見学) ・河口湖さくらんぼ農園(さくらんぼ狩り) ・山中湖和食ダイニング和み(昼食) ・旅の駅kawaguchiko base(買い物) ◎旅行者の添乗員が同行します。 対 中小企業に勤務する区内在住・在勤者とその同居家族 ◎レッツ中央の会員でない方も対象

定43人(抽選) 費大人(小学生以上) 7,900円 小人(3歳~未就学児) 5,500円 ◎バス代、さくらんぼ狩り代、昼食代などを含みます。 日 4月26日(必着)までにはがき(1グループ4人まで1枚限り)に「バスツアー」と明記の上、①代表者の氏名・住所・電話番号・勤務先(名称、所在地、電話番号)②参加人数と全員の氏名・年齢を記入して区へ申し込む。 [旅行企画・実施] (株)緑トラベル(東京都知事登録旅行業第2-7639号) 区 160-0017 新宿区左門町3-1 左門イレブンビル1階 (株)緑トラベル「レッツ中央」係 6380)1615(受け付けは平日の午前9時~午後6時)

認知症予防講座 おしゃれで脳トレ「あなたが輝けば脳も喜ぶ」

日 4月24日(水) 午後6時30分~8時30分 場 築地社会教育会館4階視聴覚室 対 中小企業に勤務する区内在勤者とその同居家族および区内在住者 ◎レッツ中央の会員でない方も対象 内 おしゃれをすることが認知症予防にどう役立つのか、楽しく実技を交えながらお話しします。 定40人(先着順) 日 4月10日~17日に電話、ファクスまたはEメールに①~⑤(4面記入例参照)⑥在勤者の方は勤務先(名称・所在地・電話番号)を記入して区へ申し込む。 区 レッツ中央(中央区勤労者サービス公社) 3546)8610 FAX(3546)8406 kinro_oubo@chuo-tokyo.com

日本語指導者養成講座 ~日本語指導に必要な基礎知識を学び、区内の日本語ボランティア教室で活動してみませんか~

[説明会] 受講を希望する本人が、いずれかの説明会に必ずご参加ください(各回1時間程度)。 日・4月17日(水) 午後6時45分~ 4月20日(土) 午後1時30分~ 4月23日(火) 午前10時30分~ 場 新富区民館2階会議室 定各50人(先着順) 日 4月3日から出席を希望する説明会の実施前日までに電話で区へ申し込む。 [養成講座] 日・6月1日(土)、5日(水)、8日(土)、22日(土)、26日(水) ・7月3日(水)、10日(水)、20日(土)、27日(土) ・8月28日(水) ・9月4日(水)、7日(土)、18日(水)、25日(水)、28日(土) ◎水曜日は午後6時45分~8時45分 ◎土曜日は午後1時~5時15分 場 新富区民館2階会議室

定25人程度(作文選考) 費無料(指導用テキスト代は別) 日 5月7日午後5時(必着)までに、受講申込書(説明会で交付)と作文を区へ郵送または持参する。 ◎作文の課題・字数などは説明会でご確認ください。

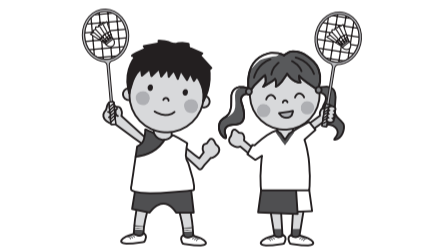
[共通] 日 次の要件を全て満たす方 ・18歳以上の区内在住・在勤(高校生を除く)で全ての回に出席できる方 ・講座修了後に、区内の日本語教室でボランティア活動を継続できる方(外国語の能力は問いません) 区 104-0041 中央区新富1-13-24 新富分庁舎3階 中央区文化・国際交流振興協会 3297)0251



スポーツ

学校施設などのスポーツ開放(スポーツひろば)

「スポーツひろば」では、予約不要で、初心者も参加でき、無料でスポーツを楽しめます。 開放日時に直接会場へ行き、受付で氏名などを記入の上、ご参加ください。当日は担当指導員がご案内します。 ◎学校や種目ごとに開放日時や時間が異なります。 ◎学校行事・工事などで中止となる場合があります。 ◎詳しくは区HPをご覧ください。 区 スポーツ課スポーツ事業係 3546)5531



スポーツ指導者養成セミナー

日 5月23日~7月1日(6月17日を除く)の毎週月・木曜日(普通救命講習の回は6月のいずれかの土曜日に実施) 全12回 午後6時30分~8時30分(普通救命講習の回のみ午前9時~正午または午後2時~5時) 場 区役所 他 対 原則18歳以上の区内在住・在勤者で区内のスポーツ指導者を目指す方(高校生を除く) 内 「中央区のスポーツ振興」、「普通救命講習」の他、スポーツ指導者として必要な知識を学びます。 ◎セミナー修了者は、スポーツ指導補助者として登録し、区が行うスポーツ教室などの補助をすることで、将来のスポーツ指導者を目指せます。 定50人(抽選)

費無料(普通救命講習の回のみテキスト代を自己負担) 日 4月22日(消印有効)までに電子申請または必要事項を記入し申込書をスポーツ課へ持参、区へ郵送またはファクスで申し込む。 ◎申込書は区役所8階スポーツ課、日本橋・月島特別出張所、各図書館、各社会教育会館、月島スポーツプラザ、総合スポーツセンター、月島運動場、豊海テニス場にある他、区HPからダウンロードできます。 区 スポーツ課スポーツ事業係 3546)5531 FAX(3546)9561



税

給与の源泉徴収事務に係る所得税の定額減税の事務処理についての説明会

日程など詳しくは、国税庁HP内の「定額減税特設サイト」をご確認ください。 区 日本橋税務署 3663)8451(代表) 京橋税務署 4434)0011(代表) 定額減税特設サイト

国保・年金

産前産後期間は国民年金保険料が免除されます

出産予定日または出産日が属する月の前月から4カ月間(出産日が令和元年5月1日以前の方は1~3カ月間)が免除されます。なお多胎妊娠の場合は、出産予定日または出産日が属する月の3カ月前から6カ月間が免除されます。 なお、届け出は出産予定日の6カ月前からできます。 対 国民年金第1号被保険者で、出産日が平成31年2月1日以降の方(出産とは、妊娠85日(4カ月)以上の出産をいい、死産、流産、早産された方を含む) ◎任意加入の方は該当しません。 [必要書類] 母子健康手帳など出産予定日(出産日)が確認できるもの ◎その他の書類が必要になる場合があります。 [届け出先] 区役所4階保険年金課年金係 区 保険年金課年金係 3546)5371 中央年金事務所国民年金課 3543)1411(代表) 音声案内②→②を選択

学生の皆さんへ 国民年金の学生納付特例制度

20歳以上の学生で、本人の前年所得が一定基準以下の場合には、申請により承認されると、在学中の保険料の納付が猶予されます(一部対象にならない学校があります)。

詳しくはHPをご覧ください。

☎保険年金課年金係

☎(3546)5371

中央年金事務所国民年金課

☎(3543)1411(代表)

音声案内②→②を選択



区HP

退職・就職のときなどは 国保の届け出を忘れずに

国保の届け出は、14日以内に届け出てください。

[国保加入の届け出]

- ・退職などにより職場の健康保険をやめて、他の健康保険に加入しないとき
- ・中央区に転入したとき(職場の健康保険などに加入していない場合)
- ・生活保護を受けなくなったとき
- ・子どもが生まれたとき

[国保をやめる届け出]

- ・就職などにより、職場の健康保険に加入したとき
- ・他の健康保険の被扶養者になったとき
- ・中央区から転出するとき
- ・生活保護を受けることになったとき
- ・死亡したとき

[その他]

区内での転居、世帯の分離や合併、世帯主変更などで、住所・氏名・世帯主などが変わったとき

[国保加入の届け出が遅れると]

保険料は加入した月から発生するため、保険料を加入月までさかのぼって(最長2年)納めていただく必要があります。

[国保をやめる届け出・所得の申告が遅れると]

国保をやめる届け出や、過年度分の所得の申告と修正申告が遅れ、賦課決定の期間制限に該当すると、納付した保険料を返還できない場合があります。

[保険料の賦課決定の期間制限]

保険料は、原則としてその年度の最初の納期の翌日から起算して2年を経過した日以後は、賦課の決定と変更ができません。

☎保険年金課資格係

☎(3546)5362



令和6年度国民年金保険料のお知らせ

定額保険料

月額16,980円

付加保険料込み

月額17,380円

◎付加保険料について詳しくはHPをご確認ください。

納付書の送付

日本年金機構から4月1日以降に送付します。納付書が届かない場合は、中央年金事務所へお問い合わせください。

納付場所

金融機関、郵便局または納付書に記載されているコンビニ(1回の支払額が30万円を超える場合はコンビニでは納められません)。

便利でお得な制度

保険料をまとめて前払いすると割引となる「前納制度」があります。納め忘れの心配がない口座振替や、クレジットカード納付も利用できます。詳しくは中央年金事務所にお問い合わせください。

☎保険年金課年金係

☎(3546)5371

中央年金事務所国民年金課

☎(3543)1411(代表)

音声案内②→②を選択



付加保険料
(日本年金機構HP)

その他

職員の給与および定員の公表

透明性を高め、区民の皆さんの一層のご理解を得るため、区職員の給与および定員などの状況を区役所地下1階情報公開コーナーと区HPで公表しています。

☎職員課給与係

☎(3546)5250



区HP

コミュニティふれあい銭湯

☎4月10日(水)・24日(水)

◎4月10日はアザレアの湯

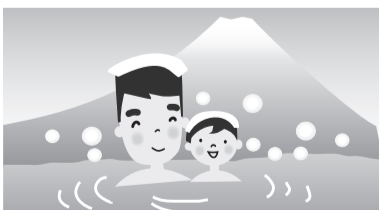
☎場区内公衆浴場(銭湯)

☎100円(敬老入浴証持参者と小学生以下は無料)

◎区内在住・在勤であることが確認できるもの(運転免許証、健康保険証、社員証など)を必ず持参してください。本人の住所・勤務場所が確認できない場合は一般料金となります。

☎地域振興課区民施設係

☎(3546)5623



商工業融資のご案内

令和6年度も昨年度と同じ内容で引き続き実施します。

借換資金(新型コロナウイルス感染症対策緊急特別資金)

令和6年度も期限を延長して引き続き借換資金を実施します。中央区新型コロナウイルス感染症対策緊急特別資金の残高の借り換えができる融資制度です。据え置き期間や返済期間の見直しにご活用ください。

商工業融資の概要

区内中小企業(個人を含む)を対象に指定金融機関への融資あっせんと利子の一部補助および保証料補助を行う融資を実施しています。申し込み要件など詳しくは、HPをご確認ください。



区HP

中小企業信用保険法に基づく認定申請

セーフティネット保証の認定申請を郵送または区役所窓口で受け付けています。区役所窓口の場合は事前の予約が必要です。

◎詳しくはお問い合わせください。

☎商工観光課相談融資担当

☎(3546)5330

令和6年度東京都子育て支援員研修(第1期)受講者募集

☎区内在住または在勤で、今後子育て支援員として就業する意欲のある方

☎保育や子育て支援の分野で従事する上で必要な知識や技術などを有する「子育て支援員」の養成研修(地域保育コース)

◎オンラインまたは集合形式で実施。

☎4月1日~15日に、各HPから申し込むか、申込書を(公財)東京都福祉保健財団へ郵送する(簡易書留、消印有効)。

◎申込書は区役所6階保育課で配布している他、各HPからもダウンロードできます。

☎地域保育コースについて

〒163-0718

東京都新宿区西新宿2-7-1

新宿第一生命ビルディング18階(公財)東京都福祉保健財団 人材養成部 福祉人材養成室 子育て支援員担当

☎(3344)8533



東京都福祉保健財団HP

・研修全般に関すること
東京都福祉局子供・子育て支援部 企画課

☎(5320)4121



東京都福祉局HP

特別区立幼稚園臨時的 任用教員採用候補者の募集

「子育てなどで離職したけれどもまた働きたい」、「正規職員を目指して現場経験を積みたい」などの意欲のある方はぜひご応募ください。

選考は書類と面接があります。詳しくはHPをご覧ください。

合わせてください。

◎名簿登録期間が6月30日までで、引き続き名簿登録を希望する方は、6月選考で必ず申し込んでください。

[勤務地]

東京23区の区立幼稚園(大田区と足立区を除く)

[受験資格]

幼稚園教諭普通免許状を有する方
☎特別区人事・厚生事務組合教育委員会事務局人事企画課採用選考担当

☎(5210)9751



特別区人事・厚生事務
組合教育委員会HP



テレビ広報番組放送時間などの変更

4月1日からテレビ広報番組「こんにちは 中央区です」の放送時間などを次のとおり変更します。

☎東京ベイネットワーク(株)での放送
定例番組(日~金曜日)

[変更前]

午前10時~10時15分、正午~午後0時15分、午後8時~8時15分(1日3回放送)、毎週日曜日更新

[変更後]

午前9時~9時10分、午後7時30分~7時40分(1日2回放送)、毎月第1・3水曜日更新

企画番組(土曜日)

[変更前]

午前10時~10時15分、正午~午後0時15分、午後8時~8時15分(1日3回放送)、毎月第1土曜日更新

[変更後]

午前9時~9時15分、午後7時30分~7時45分(1日2回放送)、毎月第1土曜日更新

☎東京ケーブルネットワーク(株)での放送
定例番組(日~金曜日)

[変更前]

午前9時30分~9時45分、正午~午後0時15分、午後7時30分~7時45分(1日3回放送)、毎週日曜日更新

[変更後]

午前9時30分~9時40分、午後7時30分~7時40分(1日2回放送)、毎月第1・3水曜日更新

企画番組(土曜日)

[変更前]

午前9時30分~9時45分、正午~午後0時15分、午後7時30分~7時45分(1日3回放送)、毎月第1土曜日更新

[変更後]

午前9時30分~9時45分、午後7時30分~7時45分(1日2回放送)、毎月第1土曜日更新

◎番組は区HPでもご視聴いただけます。

☎広報課広報係

☎(3546)5216



区HP

凡例 日日時 会場 対象 内容 師講師 定員 費用・料金(記載がない場合は無料) 申し込み方法 託児 問い合わせ先 HP ホームページ Eメールアドレス



自転車の練習やキャッチボールを校庭で楽しみませんか？

区立小学校の校庭で、お子さんと保護者と一緒に自転車の練習やキャッチボールを楽しむことができます。

明正小学校

日時 毎月第1・3日曜日
午前9時～正午

日本橋小学校

日時 毎月第1・3日曜日
午前9時45分～午後12時15分

月島第一小学校

日時 毎月第1・3日曜日
午前9時～正午

対象

区内在住の未就学児から小学生(主に低学年)までの子ども(自転

車・キャッチボールとも初心者)と保護者などの付き添い者

◎当日、直接学校へ

◎用具の貸し出しはありません。

◎日時により、各学校でできることが異なります。詳しくはHPをご覧ください。

問 学校施設課施設管理係

☎(3546)5309

・キャッチボールの利用について

スポーツ課体育施設係

☎(3546)5529

・自転車の練習について

交通課交通対策係

☎(3546)5413



区HP

トピックス



第36回平和の都市の楽しい集い

3月15日、銀座プロッサムで「第36回平和の都市の楽しい集い」が行われました。この催しは区が昭和63年3月15日に「平和都市宣言」を行ったことを記念して、毎年開催しているものです。今回は、指揮の家田厚志さん、歌手の由紀さおりさん、杜の音シンガーズ、N響団友ポップスオーケストラによる演奏が行われ、会場は美しい歌声と音色に包まれました。当日は平和祈念展示も併せて行われ、平和の大切さについて改めて考える一日となりました。

電力・ガス・食料品等 価格高騰重点支援給付金

7万円

確認書提出期限が迫っています



電力・ガス・食料品などの価格高騰による負担増を踏まえ、特に家計への影響が大きい住民税非課税世帯および均等割のみ課税世帯に対する支援を目的として、1世帯当たり7万円の給付金を支給しています。

【確認書提出期限】

4月30日

◎対象と思われる世帯には、1月16日以降順次確認書を送付しています。給付金を受け取るには、確認書の提出が必要です。提出期限を過ぎると受け付けできませんので、

早めに提出してください。

問 中央区重点支援給付金コールセンター

☎(6278)8394(平日午前8時30分～午後5時。水曜日は午後7時まで)

・中央区重点支援給付金専用窓口(区役所1階。平日午前8時30分～午後5時。水曜日は午後7時まで)



4月 から

フードドライブの 受付窓口を拡大



区では、各家庭で使いきれない未使用食品を提供いただき、食品を必要とする方を支援する団体やフードバンクに寄贈する取り組みを通じて、食品ロスの削減を推進しています。

新たに4月1日から(株)無印良品銀座店が、4月15日から晴海特別出張所が受付窓口に加わります。受付時間など詳しくは区HPをご覧ください。



問 環境課環境企画係

☎(3546)5408



中央区民文化財 新たに1件を登録

区では、郷土の文化財として保護する必要があると認めたものを「中央区民文化財」として登録し、区民文化財の中から特に重要なものを「中央区指定文化財」として指定しています。新たに4月1日付で1件を登録し、「中央区民文化財」は、指定7件、登録106件になりました。

額縁商八咫家の看板(登録番号108号)



登録種別

中央区民有形文化財 歴史資料

所在地

新富一丁目13番14号 中央区立郷土資料館

所有者

中央区

概要

本資料は、明治中期に銀座四丁目7番地付近(現銀座四丁目5番11号付近)で創業し、額縁商を営んでいた八咫家の看板です。看板は昭和10年代に製作したとされており、板面には特色あるレタリング文字により、店舗名「八

咫家」、創業年「創業明治二十八年」、店の標語がラテン語で「ARS VITA EST VITA ARS EST(芸術は人生なり、人生は芸術なり)」と彫られています。

多数の木材を寄せて製作されており、看板の作りとしては珍しいものです。全面には茶色の塗料、文字には黒色の塗料が塗られており、雲が湧き渦巻くような意匠など独自の表現が特徴的なものです。

八咫家は、三種の神器である八咫鏡にあやかった屋号で、創業以来、オーダーメイドの額縁商として銀座の地で移転しながら店舗を

構えていましたが、平成17年(2005)に中央区から転出しました(現在は廃業)。

八咫家は、明治中期以降、銀座地区では最も長く営業してきた高名な額縁商であり、顧客だった著名人や芸術家・文化人なども多く、文化・芸術活動に深く関わる店舗でした。

本資料は、銀座地区で営まれてきた額縁商の歴史の一端を垣間見ることができる貴重なものです。

問 郷土資料館

☎(3551)2167

(8)

「区のおしらせ ちゅうおう」は区役所、特別出張所、区民館などの区施設、コミュニティバス、区内公衆浴場、一部金融機関、百貨店、ファミリーマート(一部店舗を除く)、都営地下鉄の駅(東銀座・宝町・築地市場・日本橋・人形町・東日本橋・馬喰横山・浜町・勝どき・月島)、東京メトロの駅(京橋・銀座・東銀座・新富町・築地・八丁堀・三越前・日本橋・人形町・茅場町・小伝馬町・水天宮前・月島)、JRの駅(新日本橋・馬喰町)、文化堂でも配布しています。

凡例 問 問い合わせ(申込)先 HP ホームページ Eメールアドレス ※費用の記載がないものは無料

区のおしらせ ちゅうおう



区の公式 SNS など

