

情報コーナー

- ①講座名など
- ②氏名・ふりがな
- ③〒・住所
- ④電話番号
- ⑤年齢
- ⑥その他必要事項

はがき・ファクスなどの申し込みの記入例

原則1人1枚限り

■注意事項

- ・往復はがきの場合は返信用宛名に〒・住所・氏名を記入
- ・Eメールの場合は、件名に講座名などの名称を記入
- ・申込先からメールを受信できるように設定を消せるペンは使用不可

■在勤・在学の方へ

- ・勤務先(学校名)とその所在地、電話番号も記入

■託児サービスを希望する方へ(本文中に記載がある場合のみ)

- ・子どもの氏名(ふりがな)、生年月日も記入

■間に〒・住所が記載されていない場合の宛先は

〒104-8404築地1-1-1中央区役所 ○○課○○係(間の宛名)

施設

知的障害者生活支援施設 レインボーハウス明石 令和5年度入所申し込み開始

施設への入所は、定員に空きが生じた場合に、事前に行う調整会議で決定する待機順位の上位の方からとなります。

入所を希望される方は、期間中にお申し込みください。

【申込期限】

2月2日

【順位発表】

3月中旬ごろ

問 障害者福祉課相談支援係

☎(3546)6032

図書館の臨時休館

施設の設定保守点検などを行うため次のとおり休館します。

本の森ちゅうおう(京橋図書館)・日本橋図書館

2月12日(休)

月島図書館

2月11日(祝)

問 本の森ちゅうおう(京橋図書館)

☎(3551)2151

日本橋図書館

☎(3669)6207

月島図書館

☎(3532)4391

講座・催し物

高齢者向けパソコン教室 ~ゆっくり楽しくチャレンジ~

写真データのすっきり整理と活用方法コース

日 2月6日(火)~8日(木)

全3回

午前9時30分~11時30分

内 スマートフォンやデジタルカメラで撮った写真データをパソコンで整理する方法と、アプリを使った写真の加工や印刷方法を学びます。

費 3,000円

◎テキスト代は別で、FOM出版「初心者のためのパソコン入門(windows10)」(1,100円)を使用

Wordを使ってみよう

日 2月13日(火)~15日(木)、
20日(火)~22日(木) 全6回
午前9時30分~11時30分

内 文書作成ソフト「Word2016」を使って、簡単な文書の作成、美しく飾る技法など、基本と活用を学びます。

費 6,000円

◎テキスト代は別で、FOM出版「初心者のためのWord2016」(1,320円)を使用

共通

場 シルバー人材センター2階パソコン講習室

対 原則60歳以上で、簡単な文字入力のできる方

定 10人(抽選)

申 1月15日(必着)までに往復はがきに①コース名②~⑤(5面記入例参照)⑥普段使っているパソコンの機種名⑦申し込み理由を記入して問へ申し込む。

◎1枚のはがきで両コースの申し込みができます。

◎以前に受講された方も申し込むことができます。

◎当選者は、当選はがきで指定された口座に受講料をお振り込みください。期日を過ぎた場合は、補欠の方に受講資格が移ります。

◎写真データのすっきり整理と活用方法コースは「中央区民カレッジ連携講座」のため、区民カレッジの単位となります。区民カレッジ生(コース生)は申し込みはがきにカレッジ生であることを記載してください。

◎パソコンは講習室のものを使用(OSはWindows10)

問 〒104-0032

中央区八丁堀3-17-9

京華スクエア1階

中央区シルバー人材センター

☎(3551)2700



◀シルバー人材センターHP

高齢者の写経教室 (まとめコース)

~文字も心も美しく~

日 2月8日(木)、22日(木)、
3月7日(木)、21日(木) 全4回
午前9時30分~11時30分

場 シルバー人材センター研修室

対 原則60歳以上の方

内 小筆を使って「般若心経」を書き写し、作品として飾れることを目指します。

定 16人(抽選)

費 2,800円(教材費を含む)

申 1月15日(必着)までに往復はがきに①~⑤(5面記入例参照)⑥申し込み理由を記入して問へ申し込む。

◎当選者は当選はがきで指定された口座に受講料をお振り込みください。期日を過ぎた場合は、補欠の方に受講資格が移ります。

問 〒104-0032

中央区八丁堀3-17-9

京華スクエア1階

中央区シルバー人材センター

☎(3551)2700



◀シルバー人材センターHP

いきいき館(敬老館) 新春のつどい

いきいき桜川(桜川敬老館)

日 1月20日(土)

①午後2時開演

②午後3時15分開演

場 いきいき桜川ホール

内 民謡コンサート

津軽三味線による演奏と民謡をお楽しみください。

定 各回50人(先着順)

申 1月5日から館内窓口で直接申し込む(電話申し込み不可)。

いきいき浜町(浜町敬老館)

日 1月20日(土)

①「新内と朗読」 午後1時開演

②「懐かしのメロディを歌いましょう」 午後2時開演

場 いきいき浜町大広間

内 ①新内梅春さんの「新内」と利用者の方々の「朗読」を見て聴いて楽しめます。

②懐かしのメロディを皆さんと一緒に楽しく歌います。

定 40人(先着順)

申 1月4日から館内窓口で直接申し込む(電話申し込み不可)。

いきいき勝どき(勝どき敬老館)

日 1月19日(金)

午後1時~

場 いきいき勝どき大広間

内 「新春落語」

新春獅子舞と古き良き落語の世界で新しい年に心豊かなひとときをお楽しみください。

定 各回60人(先着順)

申 1月4日から館内窓口で直接申し込む(電話申し込み不可)。

共通

対 60歳以上の区内在住者

◎利用の際は登録が必要です。初めての方は、保険証などを持参し各いきいき館で手続きをしてください。なお、登録の際には、緊急連絡先をお伺いしています。

◎他にもさまざまな講座を開催して

います。詳しくは各敬老館へお問い合わせください。

問 いきいき桜川(桜川敬老館)

☎(3553)0030

いきいき浜町(浜町敬老館)

☎(3669)3385

いきいき勝どき(勝どき敬老館)

☎(3531)3258

いきいき浜町(浜町敬老館)

~スタンダード ジャズピアノコンサート~

日 1月28日(日)

午後2時開演

場 いきいき浜町大広間

対 60歳以上の区内在住者(いきいき館の利用者証が必要)

内 ピアノとベースギターでジャズをお楽しみください。

定 50人(先着順)

申 1月4日から館内窓口で直接申し込む(電話申し込み不可)。

問 いきいき浜町(浜町敬老館)

☎(3669)3385



障害のある方の就職面接会

日 2月1日(木)

午後1時~4時

場 東京ビッグサイト南4ホール
(江東区有明3-11-1)

【参加企業数】

約180社(予定)

申 1月31日までに最寄りのハローワークの障害者相談窓口で申し込む。

問 ハローワーク飯田橋専門援助第二部門

☎(3812)8609(部門コード44#)



◀厚生労働省
東京労働局HP

マジックショー&講座

日 2月4日(日)

午前10時~11時30分

場 晴海区民館

対 区内在住・在勤・在学者

内 マジックショー観覧後、マジックを教えます。本格マジックの入門レベルの講座です。

◎マジックのアイテムをプレゼント

定 20人(抽選)

費 500円

申 1月4日~14日に電話で問へ(受け付けは午前9時~午後5時)。

◎当選者には1月17日までに電話で連絡します。

問 晴海区民館

☎(3531)5571

凡例

日時

会場

対象

内容

講師

定員

費用・料金(記載がない場合は無料)

申し込み方法

託児

問い合わせ

申込先

HP

ホームページ

Eメール

アドレス

凡例 日日時 会場 対象 内容 講師 定員 費用・料金(記載がない場合は無料) 申し込み方法 託児 問い合わせ(申込先) HP ホームページ Eメールアドレス

本の森ちゅうおう星空ひろば

ミニプラネタリウム

◎週1回開催予定
場本の森ちゅうおう(京橋図書館) 1階多目的ホール
内平面プラネタリウムで、解説員が当日の星空を解説。また、記念日の星空を映し出し、カードにして差し上げます。

申当日1階総合案内へ

星空観望会

◎月1回開催予定
場本の森ちゅうおう(京橋図書館) 1階多目的ホールおよび屋上庭園
内夜間に屋上庭園で天体望遠鏡を使用した観望会を行います。

申問へ事前に電話で申し込む(中学生以下は保護者同伴)。

星空ヨガ

◎月1回開催予定
場本の森ちゅうおう(京橋図書館) 1階多目的ホール
内平面プラネタリウムで、解説員が当日の星空を解説。その後、星空を背景に、椅子に座ったままで上半身ヨガを体験していただきます。

申当日1階総合案内で申し込む。

共通

◎詳しくはHPまたは館内のチラシをご覧ください。

問本の森ちゅうおう(京橋図書館)
☎(3551)2151



◀図書館HP

京橋図書館ミニシアター

以前から所蔵していた一部の貴重な16ミリフィルムを見やすいデジタル映像に変換しました。これを記念しミニシアターで上映会を開催します。

日1月20日(土)

午後2時~
場本の森ちゅうおう(京橋図書館) 1階多目的ホール

内「銀座改修の記録」「歌舞伎の魅力と女方」(合計62分)

◎作品の概要については、お問い合わせください。

定50人(先着順/当日直接会場へ)

問本の森ちゅうおう(京橋図書館)
☎(3551)2151

日本橋図書館 文化体験講座 「日本の大道芸と昔遊び体験」

日1月14日(日)
午後2時~3時(開場午後1時45分)

場日本橋図書館6階図書館ホール
対小学生以上

内「ガマの油売り」「南京玉すだれ」などを日本語と英語で実演する他、こまなどの昔遊びを体験。

定35人(先着順)

申1月3日から直接または電話で問へ。

◎2人まで申し込み可(家族は人数問わず)

問日本橋図書館
☎(3669)6207

新春を寿ぐあわじ結び

日1月20日(土)
午後1時30分~4時

場京橋プラザ区民館
対区内在住・在勤・在学者

内水引であわじ結びを制作し、ご祝儀袋にかけて仕上げます。

定8人(抽選)

費500円

申1月2日~9日に電話で問へ。(受け付けは午前10時~午後5時)

◎当選者には1月13日までに電話で連絡

問京橋プラザ区民館
☎(3561)5163



NPO法人築地居留地研究会 定例研究報告会

日1月20日(土)
午後2時~4時

場カトリック築地教会2階(明石町5-26)

内本格的な西洋料理店として、明治5年に創業した精養軒の歴史に関する講演。

[テーマ]

精養軒150年史

定50人(先着順/当日直接会場へ)

[後援]

中央区

問NPO法人築地居留地研究会事務局
☎(3551)7595



◀NPO法人築地居留地研究会HP

本の森ちゅうおう開館1周年記念イベント 「児童書翻訳家中井はるの先生講演会」

日1月28日(日)
午後2時~4時

場本の森ちゅうおう(京橋図書館) 1階多目的ホール

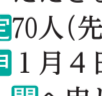
対中学生以上

内「グレッグのダメ日記」(シリーズ)など、数多くの児童書を翻訳している中井はるの先生に、子どもから大人まで楽しめる海外の児童書や絵本、皆さんに読んでほしい児童書、翻訳のことなどをお話しいただきます。

定70人(先着順)

申1月4日からHP、電話または直接問へ申し込む。

問本の森ちゅうおう(京橋図書館)
☎(3551)2151



◀図書館HP

スポーツ

障害児・障害者を対象とした スポーツ・レクリエーション教室

ボッチャ

[第1回]

日1月21日(日)午後2時~3時
場月島スポーツプラザ第2武道場

テニス

[第2回]

日2月17日(土)午前10時~11時
場総合スポーツセンター小体育室

ボッチャ

[第3回]

日2月25日(日)午後2時~3時
場福祉センター第1・2会議室

[第4回]

日3月17日(日)午後2時~3時
場月島スポーツプラザ第2武道場

共通

対区内在住の障害のある方

◎介助が必要な方はご家族などの同伴をお願いします(同伴者も一緒に楽しむことができます)。

定各回10人(先着順)

申開催日の1週間前までにEメールまたはファクスで①参加したい教室の回数および実施日(複数可)②~⑤(5面記入例参照)⑥在学の方は学校名・学年⑦障害の程度・種類⑧同伴者の人数・氏名・ふりがな・年齢⑨ファクスで申し込む方はファクス番号を記入して問へ申し込む。

◎運動制限を受けている方は主治医に相談の上、ご参加ください。

◎傷害保険は運営側で加入します。

問〒104-0052

中央区月島3-3-3
(一社)中央区地域スポーツクラブ 大江戸月島事務局

☎070(6980)6899
(土・日曜日の午前10時~午後3時)

FAX(5144)4800

econtact@oedo.tokyo.jp



◀地域スポーツクラブ 大江戸月島HP

障害者ボッチャ交流会

ボッチャの魅力を発見・体験していただくため、障害のある方を対象とした交流会を開催します。

日2月18日(日)

午後1時~3時(終了時刻は予定)
場総合スポーツセンター主競技場

対区内在住・在勤・在学の障害のある方とその家族、同伴者など

◎介助が必要な方はご家族の方などの同伴をお願いします(同伴される方も一緒に楽しむことができます)。

内講師による実技披露・試合形式によるボッチャの実践

◎申し込みは1チーム最大5人まで可能です(1人での申し込みも可)。

◎2人以下で申し込みする方は当日チームの調整をさせていただきます。

[ゲスト]

日本ボッチャ協会育成A選手(B C2クラス) 佐藤 駿

定60人(先着順)

[持ち物]

室内用運動靴

申1月15日までに電子申請、電話またはファクスで代表者(競技に参加される方)の②~⑤(5面記入例参照)⑥障害の種類⑦参加者(代表者と一緒のチームで競技に参加される方)の氏名・ふりがな、年齢、障害の種類⑧同伴者(競技に参加しないが、一緒に来場される方)の氏名・ふりがなを記入して問へ申し込む。

◎申込用紙は、区役所8階スポーツ課窓口もしくは区HPからダウンロードできます。

◎運動制限を受けている方は主治医に相談の上、ご参加ください。

◎当日は手話通訳者・要約筆記者を配置します。

◎傷害保険は区が加入します。

◎参加のご案内は、代表者宛てに送付します。

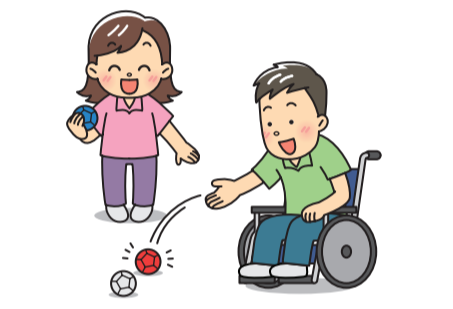
問スポーツ課スポーツ事業係

☎(3546)5531

FAX(3546)9561



◀電子申請



税

税務署からのおしらせ

納期の特例適用者の給与などの源泉所得税および復興特別所得税の納付は1月22日までに

源泉所得税の納期の特例を適用し、令和5年7月から12月までの間に給与や賞与、退職手当、税理士などの報酬・料金などについて源泉徴収をした所得税および復興特別所得税の納付期限は、1月22日です。

なお、納付税額がない場合でも、所得税徴収高計算書は税務署へ提出してください。

◎提出に当たっては、便利なe-Taxをご利用ください。

[法定調書]の提出は1月31日までに

令和5年分給与所得の源泉徴収票などの法定調書の提出期限は、1月31日です。

◎法定調書の種類ごとに、令和4年中に提出すべき法定調書の枚数が100枚以上であった場合には、e-Tax、光ディスク、クラウドなどにより提出する必要があります。

問日本橋税務署

☎(3663)8451(代表)

京橋税務署

☎(4434)0011(代表)

インボイス制度説明会

10月から実施されている消費税の適格請求書等保存方式(いわゆるインボイス制度)に関する説明会です。説明会終了後、免税事業者を対象に、インボイス発行事業者に登録するか否か、必要な情報などを個別に案内する登録要否相談会を開催します。

日本橋税務署 6階会議室(日本橋堀留町2-6-9)
1月22日(月)、2月9日(金)、3月8日(金)
午後2時~3時

京橋税務署 4階会議室(新富2-6-1)
1月30日(火)、2月20日(火)、3月13日(水)
午後1時30分~2時30分

共通
定各回30人(先着順)
申参加を希望する回の税務署に電話で申し込む。
◎来場には、公共交通機関をご利用ください。
◎インボイス制度に関する情報は、HPをご覧ください。
問日本橋税務署法人課税第2部門
☎(3663)8451
内線433番
京橋税務署法人課税第2部門
☎(4434)0011
内線2424番
◎税務署の代表電話から音声案内で2番を選択



◀国税庁HP

特別区民税・都民税(普通徴収分)第4期分の納期限は1月31日

金融機関、郵便局、コンビニ、スマートフォンアプリまたは区役所2階税務課、日本橋・月島特別出張所で納めてください。なお、コンビニやスマートフォンアプリでの納税は、金額が30万円以下のバーコードが印字された納付書に限ります。

問税務課課税係
☎(3546)5277

令和6年度給与支払報告書の提出は1月31日までに

給与の支払いをしている事業者の方は、1月31日までに給与支払報告書(総括表・個人別明細書)を令和6年1月1日現在で給与所得者が居住している住所地の区市町村長に提出してください。

この給与支払報告書を基に、5月中旬ごろ、区市町村長から令和6年度の住民税額(特別徴収分)が通知されます。

なお、1月1日から通知書を送付するまでの間に納税義務者が国外転出する場合には、納税通知書を本人の代わりに国内で受け取り、納税する納税管理人が必要です。

問税務課課税係
☎(3546)5270

給与支払報告書の提出は、便利な電子申告システム(eLTAX)をご利用ください

eLTAXのご利用には、あらかじめ電子証明書の取得など、所定の手続きが必要です。

詳しくは、HPをご覧ください。問お問い合わせください。

問eLTAXヘルプデスク
☎(0570)081459



◀eLTAX地方税ポータルシステム

その他

祝日のごみ収集

1月8日(祝)「成人の日」は、月曜日の収集地域で通常どおり、燃やすごみ・燃やさないごみ、資源およびプラスチック製容器包装の収集を行います。

問中央清掃事務所作業係
☎(3562)1521

コミュニティふれあい銭湯

日 1月10日(水)・24日(水)
◎1月10日はハボタンの湯
場 区内公衆浴場(銭湯)
費 100円(敬老入浴証持参者と小学生以下は無料)
◎区内在住・在勤であることが確認できるもの(運転免許証、健康保険証、社員証など)を必ず持参してください。本人の住所・勤務場所が確認できない場合は一般料金となります。

問地域振興課区民施設係
☎(3546)5623

使用済み切手・書き損じはがきを集めています

使用済み切手は登録ボランティア団体「スタンプの会」によって整理分類された後、業者を通じて換金されます。収益はボランティア事業の貴重な資金として活用しています。また、書き損じはがきは切手などに交換され、地域の福祉事業に役立てます。

【使用済み切手】
台紙や封筒から剥がさずに5mmから10mmほど余白を残して切り取ってください。

【書き損じはがき】
未投函の郵便はがき(年賀状を含む)が対象です。

◎使用済み切手・書き損じはがきは、当センターへ直接持参していただくか郵送をお願いしています。なお、個人の方は月島・日本橋両特別出張所に設置している回収箱をご利用いただけます。

問〒104-0032
中央区八丁堀4-1-5 2階
中央区社会福祉協議会ボランティア・区民活動センター
☎(3206)0560
FAX(3206)0601
Evc@shakyo-chuo-city.jp

高齢者雇用企業奨励金

区では、働く意欲のある高齢者の方々が年齢にとらわれず、培った知識や経験を生かして、いつまでも働ける就労環境を整備するため、高齢者雇用を積極的に行う事業主に対し、高齢者雇用企業奨励金を交付しています。

- 【交付要件】
- 雇用契約締結の際に、無料職業紹介所シルバーワーク中央またはハローワークから紹介を受けている
 - 雇入れ日現在、65歳以上の中央区民と週20時間以上の雇用契約を締結し、実際に一定時間労働させている
 - 雇用した高齢者を一定期間(6カ月以上)継続して雇用している
 - 雇用した高齢者について、本奨励金の交付を受けたことがない
 - 雇用契約を締結した高齢者との間に、親族関係などの密接な関係がない

【奨励金の額】
別表のとおり

- 【申請に必要な書類】
- 交付申請書(区HPからダウンロードできます)
 - 雇用契約書の写し(週労働時間が20時間以上の雇用契約が確認できるもの)
 - 出勤簿、タイムカードなどの写し
 - 賃金台帳、給与明細などの写し
 - 無料職業紹介所シルバーワーク中央またはハローワークからの紹介状の写し、紹介証明書など

【申請方法および申請期限】
雇入れた日から、6カ月または1年経過した日の翌日から3カ月以内に、高齢者福祉課に申請書などの書類を提出してください。

問高齢者福祉課高齢者活動支援係
☎(3546)5334

	6カ月間継続して雇用している場合	1年間継続して雇用している場合
1週間の労働時間が20時間以上30時間未満の場合	2万円	3万円
1週間の労働時間が30時間以上の場合	4万円	6万円



◀区HP

「顔認証マイナンバーカード」の交付

健康保険証や本人確認書類として利用できる顔認証マイナンバーカードを交付しています。

なお、このカードはマイナポータルやコンビニ交付サービスなどの暗証番号を必要とする手続きには利用できません。

問区民生活課住民記録係
☎(3546)5320
月島特別出張所区民係
☎(3531)1153

中央区テレビ・ラジオ広報番組

テレビ広報番組

区政情報や区内イベントなどを紹介する「定例番組」(日~金曜日)を週替わりで、区内の文化財や歴史、区政の振り返りなど1つのテーマを詳しく紹介する「企画番組」(土曜日)を月替わりで放送しています。1月の企画番組では区の環境事業についてご紹介します。



▲1月の企画番組



◀テレビ広報(区HP)

ラジオ広報番組

【中央区からのお知らせ(月~金曜日放送、毎日更新)】
広報紙「区のおしらせ ちゅうおう」の内容をお届けしています。
【ウィークリー声の架け橋(毎日放送、毎週水曜日更新)】
老舗の店主や職人、区内で活動するサークルのメンバー、イベントに参加する方々など皆さんの声をお届けする番組です。



◀ラジオ広報(区HP)

共通

放送時間などについては、6・7面欄外をご覧ください。
区公式YouTubeチャンネルでも配信していますので是非ご視聴ください。



◀区公式YouTubeチャンネル

【番組に対する意見などの募集】
より良い番組づくりに向けて皆さんからのご意見・ご要望をお寄せください。

【応募方法】
住所・氏名・年齢・電話番号などの連絡先を明記の上、郵送、ファクスまたはEメールでお寄せください。

問広報課広報係
☎(3546)5218
FAX(3546)2095
E koho_01@city.chuo.lg.jp



▲区HP

日本橋特別出張所区民係
☎(3666)4253

凡例 日日時 会場 対象 内容 講師 定員 費用・料金(記載がない場合は無料) 申し込み方法 託児 問い合わせ先 申込先 HP ホームページ Eメールアドレス