

令和5年(2023年)

12/21

No.1559

区のおしらせ



# ちゅうおう



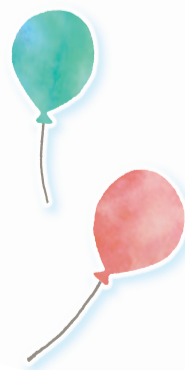
凡例 問い合わせ(申込)先 HP ホームページ Eメールアドレス

## 中央区の財政状況をお知らせします



詳しくは2面へ

区民の皆さんが納めた税金はどのように使われているかご存じですか



問財政課財政担当 ☎(3546)5255



リサイクル適性(A) この印刷物は、印刷用の紙へリサイクルできます。

「区のおしらせ ちゅうおう」は毎月1日、11日、21日の月3回発行。次回1月1日号は新聞折り込みです。

(1)

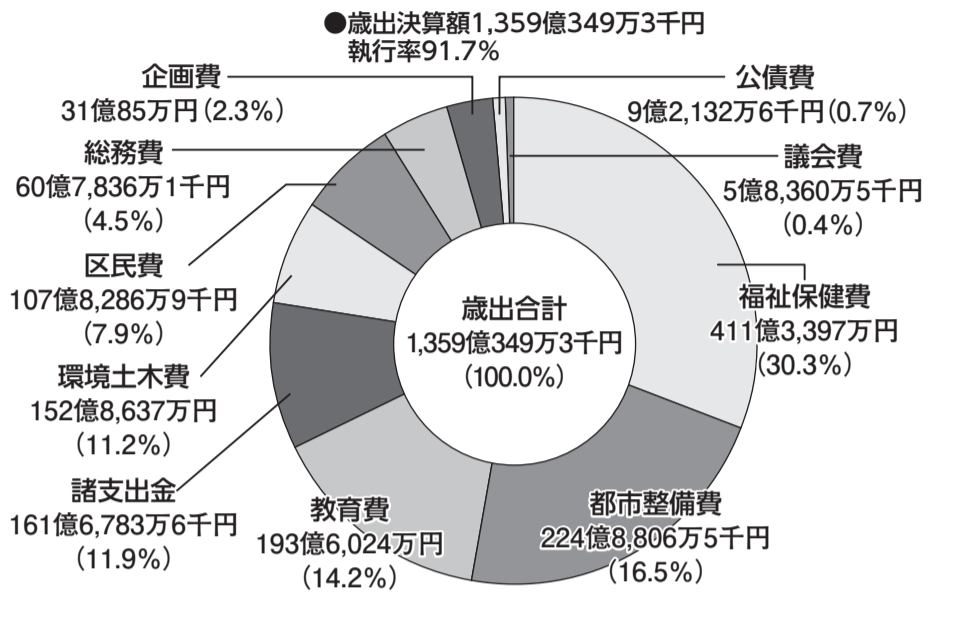
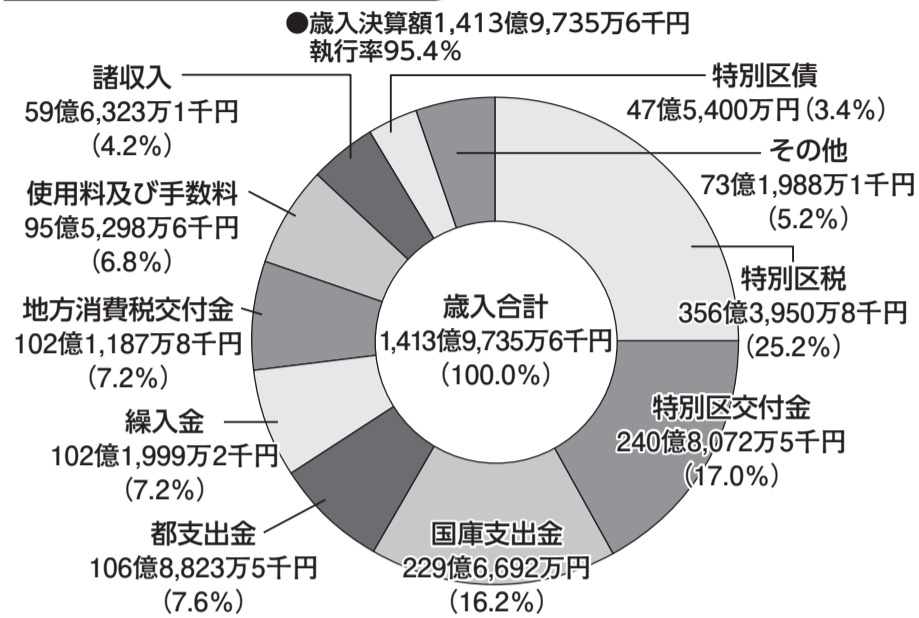
# 中央区の財政状況をお知らせします



区では、区政への理解を深めていただくため、毎年6月と12月に財政状況をお知らせしています。  
今回は令和4年度決算と、令和5年度上半期(4月～9月)の予算の執行状況についてお知らせします。  
問 財政課財政担当 ☎(3546)5255

## 令和4年度決算の概要 予算総額1,481億9,513万2千円

### 一般会計



◎数値はそれぞれ単位に合わせ四捨五入しているため、合計の数値とそれぞれの数値の合計が一致しない場合があります。

### 前年度との比較

歳入	前年度比較	
	増減額	増減率
1,413億9,735万6千円	75億5,631万3千円	5.6%

歳出	前年度比較	
	増減額	増減率
1,359億349万3千円	54億3,141万円	4.2%

### 主な歳入[増減]

- 増加**
  - 繰入金 45億1,220万9千円(79.1%)  
首都高速道路地下化等都市基盤整備基金からの繰入金の皆増
  - 諸収入 29億5,836万5千円(98.5%)  
大規模開発事業者からのまちづくり支援事業協力金の増や、八重洲二丁目北地区市街地再開発事業に係る補償金収入の増
- 減少**
  - 特別区債 △63億6,130万円(△57.2%)  
晴海西小学校及び晴海西中学校の用地取得費の皆減などに伴う教育債の減
  - 財産収入 △3億1,252万4千円(△18.9%)  
豊海地区及び月島三丁目北地区市街地再開発事業に係る土地売却収入の皆減

### 主な歳出[主要事業]

(単位：千円)

科目	事業費	財源内訳
項目		特定財源 引き上げ分の 地方消費税
福祉保健費	新型コロナウイルスワクチン接種	1,842,111
	電力・ガス・食料品等価格高騰緊急支援給付金	818,012
	ベビーシッターによる一時預かり利用支援事業	106,200
都市整備費	市街地再開発事業助成	18,879,480
	東京駅前地区歩行環境検討支援事業	10,011
	マンション管理適正化推進計画の策定	8,500
教育費	本の森ちゅうおうの整備・開設	3,996,013
	晴海西小学校・晴海西中学校の整備	2,338,452
	学校給食費の一部補助	31,708
環境土木費	首都高速道路日本橋区間地下化事業における拠出金	6,300,000
	環境学習事業	11,842
	環境行動計画の改定	8,415
区民費	商工業融資	2,639,754
	晴海地域交流センター(仮称)の整備	1,318,340
	商店街支援事業補助	117,171
総務費	280MHz帯域を活用した緊急告知ラジオの有償頒布	74,924
	ペーパーレス化の推進	47,302
	マンション防災パンフレット等の更新	12,056
企画費	区公式ホームページのリニューアル	39,956
	中央区基本計画の策定	24,238
	AI-OCRおよびRPAの活用拡大	4,535

### あなたが納めた税金の使われ方

～一般会計歳出決算額1,359億349万3千円を1万円に換算すると～

3,027円 福祉保健費 福祉・子育て健康推進	1,655円 都市整備費 まちづくり 住宅管理	1,424円 教育費 学校・図書館運営	1,190円 諸支出金 基金(貯金)の積立	1,125円 環境土木費 環境道路・公園整備
793円 区民費 地域振興 商工観光 生涯学習	447円 総務費 区役所運営 防災 選挙	228円 企画費 広報紙 広報 情報システム	68円 公債費 償還 区債(借金)の償還	43円 議会費 議会の運営

### 地方消費税引き上げ分の充当額

(単位：千円)

科目	事業費	財源内訳	
		特定財源	一般財源
項目		引き上げ分の 地方消費税	その他
社会福祉費	高齢者福祉費	101,700	1,452,804
	介護事業費	82,000	67,824
児童福祉費	子育て支援費	1,886,786	6,755,267
保健費	健康推進費	393,700	735,691
地方消費税交付金(社会保障財源分)計		2,464,186	

### 特別会計

### 森林環境譲与税の使途

●国民健康保険事業会計● 予算総額 136億3,763万5千円					●介護保険事業会計● 予算総額 94億2,780万5千円					●後期高齢者医療会計● 予算総額 33億4,851万円					
歳入	執行率	前年度比較		増減率	歳入	執行率	前年度比較		増減率	歳入	執行率	前年度比較		増減率	
		増減額	増減率				増減額	増減率				増減額	増減率		
135億1,181万9千円	99.1%	2億5,060万2千円	1.9%	92億9,478万2千円	98.6%	7,013万7千円	0.8%	33億2,199万6千円	99.2%	3億2,827万9千円	11.0%	32億8,756万円	98.2%	3億1,973万6千円	10.8%
歳出	執行率	前年度比較		増減率	歳出	執行率	前年度比較		増減率	歳出	執行率	前年度比較		増減率	
132億9,479万8千円	97.5%	3億1,698万3千円	2.4%	90億6,035万円	96.1%	1億5,468万円	1.7%	32億8,756万円	98.2%	3億1,973万6千円	10.8%				

(単位：千円)

使 途	事業費	財源内訳	
		特定財源	一般財源
項目		森林環境譲与税	その他
森林整備	中央区の森の推進	4,027	8,024
木材利用	案内板等の設置	3,542	3,542
普及啓発	環境学習事業	940	10,902
合 計		22,468	-

# 令和5年度上半期の財政状況

## 一般会計

執行状況(令和5年9月30日現在)

歳入歳出予算現額	1,555億1,964万5千円 (うち前年度からの繰越事業費 53億7,850万7千円)
収入済額	645億6,179万1千円(執行率41.5%)
支出済額	379億5,658万3千円(執行率24.4%)

歳入

歳出

366億4,859万5千円 145億2,048万9千円(39.6%)	特別区税	450億9,965万3千円 153億7,480万4千円(34.1%)	福祉保健費
326億1,793万1千円 26億5,403万9千円(8.1%)	国庫支出金	351億2,406万7千円 28億4,317万5千円(8.1%)	都市整備費
230億円 83億2,649万9千円(36.2%)	特別区交付金	304億6,836万3千円 57億1,311万1千円(18.7%)	教育費
114億7,375万7千円 17億9,383万7千円(15.6%)	都支出金	134億1,219万7千円 56億2,428万9千円(41.9%)	区民費
110億7,900万円 0千円(0.0%)	特別区債	109億6,377万5千円 31億1,167万1千円(28.4%)	環境土木費
105億1,200万円 56億4,765万9千円(53.7%)	地方消費税交付金	83億8,287万5千円 7億3千円(8.7%)	諸支出金
301億8,836万2千円 316億1,927万7千円(104.7%)	その他	120億6,871万5千円 45億7,133万3千円(37.9%)	その他

予算現額  
 収入済額・支出済額(率)

## 特別区民税区民負担の概況

(令和5年9月30日現在)

特別区民税調定額	338億1,001万6千円
人口	174,074人
世帯数	98,723世帯

◎人口および世帯数は、令和5年1月1日(賦課期日)現在のものです。



1人当たり  
19万4,228円



一世帯当たり  
34万2,474円

## 区の公有財産

令和5年9月末現在7,837億2,912万2千円  
令和5年3月末に比べて134億1,132万7千円減りました。

土地(481,305.13㎡)	建物(610,975.97㎡)	工作物・動産・立木竹	有価証券など
5,670億7,916万6千円	2,080億7,523万6千円	70億5,797万5千円	15億1,674万5千円

## 区の貯金(基金)

令和5年9月末現在751億1,184万2千円  
令和5年3月末に比べて71億9,256万8千円増えました。

施設整備基金	教育施設整備基金	財政調整基金	減債基金
138億7,154万6千円	203億7,635万4千円	309億3,259万2千円	9億992万円
まちづくり支援基金	平和基金	交通環境改善基金	森とみどりの基金
44億7,826万1千円	1,231万7千円	9億5,980万7千円	4億4,999万4千円
文化振興基金	ふるさと応援基金	首都高速道路地下化等 都市基盤整備基金	介護保険給付準備基金
4億4,080万8千円	0千円	13億1,430万1千円	13億6,594万2千円

## 区の借金(特別区債)

令和5年9月末現在340億6,415万6千円  
令和5年3月末に比べて23億2,629万8千円増加しました。

福祉保健債	教育債	区民債
14億5,907万7千円	324億6,307万9千円	1億4,200万円

## 中央区の財務諸表 (一般会計)

区では平成29年度から、複式簿記・発生主義という企業会計の考え方を取り入れた公会計制度を導入しました。公会計制度による財務諸表を作成することにより、公共施設や道路などの資産や特別区債などの負債といったストック情報が容易に把握できます。また、減価償却費や引当金繰入額などのコストが明らかになります。

財務諸表の詳しい内容や解説(令和5年度財政白書)は、[区HP](#)をご覧ください。

関会計室公会計担当 ☎(3546)5495



▲区HP

### 1 貸借対照表(令和5年3月31日現在)

区の資産、負債およびその差額である正味財産を表示し、区の財政状態を明らかにしています。

<b>資産 4兆8,669億900万円(281億4,400万円の増)</b> ・現金預金 54億9,400万円 ・基金 740億円 ・公共施設など(土地、建物など) 2,923億3,800万円 ・インフラ資産(道路、電線共同溝、橋など) 4兆4,786億6,000万円 ・その他 164億1,700万円	<b>負債 456億9,400万円(34億2,400万円の増)</b> ・特別区債 344億6,500万円 ・賞与引当金、退職給与引当金 89億2,900万円 ・その他(建物償還費など) 23億円
<b>正味財産(資産-負債)</b> <b>4兆8,212億1,500万円(247億1,900万円の増)</b>	

### 2 行政コスト計算書(令和4年4月1日~令和5年3月31日)

行政活動に伴い発生した収入と費用の関係を明らかにしています。歳入歳出決算書とは異なり、資産形成に係る現金の収支は計上しません。また、減価償却費や引当金繰入額など現金の支出を伴わない費用も計上します。

<b>費用 1,187億4,800万円(58億3,600万円の増)</b> ・人件費 146億7,000万円 ・委託料、光熱水費、物品の購入など 279億900万円 ・扶助費(法に基づく福祉給付など) 173億3,800万円 ・他団体への交付金など 134億1,600万円 ・投資的経費(工事請負費などのうち資産形成以外の経費) 306億6,100万円 ・減価償却費(資産の価値減少分) 62億4,100万円 ・その他 85億1,200万円	<b>収入 1,425億8,300万円(277億1,100万円の増)</b> ・特別区税 357億2,600万円 ・地方譲与税 3億9,200万円 ・特別区交付金 240億8,100万円 ・その他の交付金 116億1,700万円 ・国、都補助金のうち行政サービスの財源となるもの 340億7,900万円 ・区施設の使用料や事務手数料 95億5,300万円 ・その他 271億3,600万円
<b>当期収支差額(収入-費用)</b> <b>238億3,500万円(218億7,500万円の増)</b>	

◎各表の金額は百万円未満を四捨五入しているため、合算した数値と合計が異なる場合があります。

◎( )内の数値は、対前年度増減額です。

# 補正予算のあらまし 15億4,834万7千円を増額補正

令和5年度の一般会計補正予算が、11月に開かれた第4回区議会定例会で可決されました。今回の補正予算は、別表のとおりです。

別表 一般会計の補正額

補正予算額	補正後の予算額
15億4,834万7千円	1,516億8,948万5千円

### 主な内容

#### ◆住民情報システムの改修 (2,136万7千円)

住民票などの公的な文書に氏名の振り仮名などを記載することで、さまざまなサービスにおいて本人確認事項として利用可能とすることを目的とする住民基本台帳法などの一部改正に対応するため、住民情報システムの改修を行います。



#### ◆保育所等における安全対策支援事業 (1億1,500万円)

国が公表した「こどものバス送迎・安全徹底プラン」を受け、区内保育所などにおいて保育所内外での活動時の置き去り、飛び出しなどの事故を未然に防ぎ、安全対策の強化へ

の取り組みを支援するため、安全装置などの設置に係る費用を補助します。

#### ◆特別養護老人ホーム「マイホームはるみ」等複合施設の改修 (-万円)

中央監視装置システムの老朽化により、システムに不具合が生じていることから中央監視装置システムの改修を行います。



#### ◆単品スライド条項の適用に伴う工事費の増額 (8億4,018万円)

昨今の原油や建築資材の高騰に伴い、国から単品スライド条項の運用に当たり、適切な対応を図るよう要請を受けたため、2カ月以上工期が残っている工事で、主要な工事材料

の品目ごとに変動額が請負金額の1パーセントに相当する金額を超えるものについて、単品スライド条項を適用し、工事費を増額します。



#### ◆その他、上半期の実績などを踏まえた予算の増額

- ・過誤納還付金 (1,900万円)
- ・子ども医療費助成 (2億1,280万円)
- ・ベビーシッターによる一時預かり利用支援事業助成 (1億4,000万円)
- ・公共料金支払基金 (2億円)

財政課財政担当 ☎(3546)5255

凡例  
※費用の記載がないものは無料  
問 問い合わせ(申込先) HP ホームページ E メールアドレス

## 令和6年度会計年度任用職員の募集

### 共通

- ◎申込書は区のHPからダウンロードすることができます。
- ◎応募書類の返却はできません。あらかじめご了承ください。
- ◎持参いただく際は、年末年始の閉庁日にご注意ください。



▲区HP

#### 保育補助員

##### 申し込み方法

「中央区会計年度任用職員採用選考申込書(区立保育園職員用)」に写真を貼付し、職務内容および希望する勤務日数、勤務時間など必要事項を記入の上、令和6年1月12日(必着)までに持参または郵送で申し込む。



- ◎年度途中での採用も行っています。
- ◎申込書は区役所6階子育て支援課で配布

#### 児童館職員

##### 申し込み方法

「中央区会計年度任用職員採用選考申込書」に希望する職務内容および勤務日数など必要事項を記載し、資格を証明する書類の写しを同封し、令和6年1月19日(必着)までに郵送または持参をして申し込む。



- ◎申込書は子ども家庭支援センター「きらら中央」で配布

#### 学校給食指導員

##### 申し込み方法

所定の申込書に必要事項を記入の上、栄養士免許証の写しを添えて令和6年1月10日(必着)までに持参または郵送で申し込む。



- ◎年度途中での採用も行っています。
- ◎申込書は区役所6階教育委員会事務局学務課で配布

#### 子どもの居場所「プレディ」職員

##### プレディとは

放課後などに学校施設を活用して、子どもが安心して過ごせる「子どもの居場所」を確保する事業



##### 申し込み方法

所定の申込書に必要事項を記入の上、令和6年1月12日(必着)までに持参または郵送で申し込む。

- ◎申込書は区役所6階教育委員会事務局庶務課で配布

#### 甲・保育補助員について

〒104-8404  
中央区築地1-1-1  
子育て支援課公立保育園係  
☎(3546)5344

#### ・児童館職員について

〒104-0054  
中央区勝どき1-4-1  
子ども家庭支援センター事業係  
☎(3534)2103

#### ・学校給食指導員について

〒104-8404  
中央区築地1-1-1  
教育委員会事務局学務課保健給食係  
☎(3546)5517

#### ・プレディの職員について

〒104-8404  
中央区築地1-1-1  
教育委員会事務局庶務課プレディ事業係  
☎(3546)5690

## 新型コロナワクチン



### 令和5年秋開始接種 使用ワクチン追加のご案内

現在、実施している新型コロナワクチンの令和5年秋開始接種で使用するワクチンに、12歳以上用の第一三共社製オミクロン株(XBB.1.5)ワクチンが追加されました。本区では12月25日以降、区内医療機関で順次接種を開始します。

実施する医療機関の一覧や各医療機関の接種開始日などは、HPからご確認ください。

- ◎9月20日以降に追加接種をされた方は接種できませんので、ご注意ください。
- ◎新型コロナワクチンの無料接種は、令和6年3月31日までを予定しています。接種を希望される方は、期間内に接種してください。

問 中央区新型コロナワクチンコールセンター

☎(0120)421062



▲中央区新型コロナワクチン接種特設サイト

## 区民の皆さんへ

公職選挙法の趣旨に沿い、年末年始のごあいさつはご遠慮申し上げます。 令和5年12月

中央区長 山本泰人

私ども中央区議会議員一同は、公職選挙法の趣旨に沿うため、本年も昨年と同様、年末年始のごあいさつを取りやめさせていただきますので、ご理解賜りますようお願い申し上げます。令和5年12月 中央区議会議員一同

# 情報コーナー

- ①講座名など
- ②氏名・ふりがな
- ③〒・住所
- ④電話番号
- ⑤年齢
- ⑥その他必要事項

## はがき・ファクスなどの申し込みの記入例

原則1人1枚限り

### ■注意事項

- ・往復はがきの場合は返信用宛名に〒・住所・氏名を記入
- ・Eメールの場合は、件名に講座名などの名称を記入
- ・申込先からメールを受信できるように設定を消せるペンは使用不可

### ■在勤・在学の方へ

- ・勤務先(学校名)とその所在地、電話番号も記入

### ■託児サービスを希望する方へ(本文中に記載がある場合のみ)

- ・子どもの氏名(ふりがな)、生年月日も記入

### ■間に〒・住所が記載されていない場合の宛先は

〒104-8404築地1-1-1中央区役所 ○○課○○係(間の宛名)

## 施設

### 4月分ヴィラ本栖・伊豆高原荘申し込み

施設名	ヴィラ本栖	伊豆高原荘
在住者優先申し込み	専用はがき(区内在住者優先利用申込書) 令和6年1月14日各施設必着 保養施設予約システム 1月1日午前0時~14日午後11時 抽選日	令和6年1月14日各施設必着 1月1日午前0時~14日午後11時 1月16日
空室申し込み(どなたでも申し込みます)	保養施設予約システムによる申し込み フロントへの電話による申し込み	1月20日午前0時~ 1月20日午前10時~
	〇ヴィラ本栖フロント ☎(0120)162312 (東京23区内からのフリーダイヤル) ☎0555(87)2711	〇伊豆高原荘フロント ☎(0120)151307 (東京23区内からのフリーダイヤル) ☎0557(53)1163

### 【ヴィラ本栖 冬のおすすめ】

冬は富士山頂と太陽が重なる、ダイヤモンド富士の撮影ができる時期です。本栖湖は日の出のダイヤモンド富士の撮影が狙えます。

山梨県の冬は晴れも多く、風も穏やかです。ダイヤモンド富士の撮影に挑戦してみたいかでしょうか。

〇区内4カ所からヴィラ本栖まで乗り換えなしで行ける、便利な直通バスを運行しています。



本栖湖

## 男女平等センターの臨時休館

令和6年1月15日(月)は、施設の保守点検のため休館します。

〇総務課男女共同参画係

☎(5543)0651

## 月島スポーツプラザ 温水プールの利用休止

水泳教室が開催されるため、一般の方は利用できません。

### 【休止期間】

令和6年1月12日~30日の毎週

火・金曜日

### 【最終入場時刻】

午後2時40分

### 【一般利用者休止時間】

午後3時10分~6時

### 【営業再開時刻】

午後6時

〇武道場・会議室は平常どおり利用できます。

〇月島スポーツプラザ

☎(3534)5883

## 保健・医療・福祉

### 車いす・シルバーカー貸し出し

日常生活の行動範囲を広げ、福祉の増進を図ることを目的に、企業や団体などからご寄付いただいた車いす・シルバーカーを区民の方に貸し出しています。

### 【車いすの貸し出し】

〇社会福祉協議会会員(申込時に会員加入可)およびその家族で、高齢や障害などの理由で車いすが必要な方

・「虹のサービス」利用会員の方  
・会員以外で、通院や退院、旅行、ケガなどで一時的に車いすが必要な方

### 【費無料】

〇1カ月以上の貸し出しは社会福祉協議会会員として入会(年会費1,000円以上)する必要があります。

### 【貸出期間】

・社会福祉協議会会員およびその家族の方  
原則6カ月以内  
・その他の方  
1カ月以内

### 【貸出窓口】

- ・社会福祉協議会在宅福祉サービス部推進課
- ・さわやかワーク中央
- ・日本橋・月島特別出張所区民係
- ・シニアセンター

### シルバーカー(移動用補助車)の貸し出し

〇社会福祉協議会会員(申込時に会員加入可)およびその家族で、おおむね65歳以上の高齢者

・「虹のサービス」利用会員の方

### 【費無料】

〇社会福祉協議会会員として入会(年会費1,000円以上)する必要があります。

### 【貸出期間】

原則6カ月以内

### 【貸出窓口】

- ・社会福祉協議会在宅福祉サービス部推進課
- ・さわやかワーク中央

〇介護保険制度などで車いす・シルバーカーをご利用いただける方は原則として対象外です。

〇車いすとシルバーカーの同時貸し出しはできません。

〇民間タクシー会社と提携し、車いす・シルバーカーをお届け・返却するサービス(有料)を行っています。

〇申し込みなど詳しくは〇へお問い合わせください。

〇中央区社会福祉協議会在宅福祉サービス部推進課

☎(3206)0603

## 講座・催し物

### 男女平等センター「ブーケ21」女性のための再就職支援事業(新春コース)

#### キャリア講座

〇再就職したいと考えている女性のスキルアップを応援する講座  
新春コースでは、面接やビジネスの現場で使えるコミュニケーションスキルとマナーの習得、仕事と生活の調和を考慮したキャリアプランの作成をお手伝いします。

〇日時や対象などは区HPで確認を

〇12月23日から講座開催の前日までに電子申請、電話またはファクスに①・②(5面記入例参照)③電話番号④年齢⑤託児希望の方はお子さんの氏名・年齢と住所を記入して〇へ申し込む。

〇希望する講座のみの参加も受け付けます。

#### キャリア相談

〇再就職についての心配や履歴書、経歴書の書き方などの一人一人の状況に応じた個別の相談

〇日時や対象などは区HPで確認を  
〇生後3カ月以上の未就学のお子さんをお預かりします(1週間前の午後5時までにお子さんの氏名・年齢・住所を添えてお申し込みください。定員あり)。

〇総務課男女共同参画係

☎(5543)0651

FAX(5543)0652



区HP

電子申請

## 育児中の保護者のための「ほっと一息私の時間」

〇令和6年1月17日(水)

午前10時~11時30分

〇男女平等センター「ブーケ21」

〇区内在住の幼稚園や保育園に入学していない子どもの保護者

### 【テーマ】

表情をゆたかに ~呼吸、姿勢、表情筋のレッスン~

〇定12人程度(先着順)

〇12月23日午前9時から電話で申し込み。

〇生後3カ月~未就学のお子さんをお預かりします。希望する方は、参加申し込みの際に一緒にお申し込みください(月齢により定員あり)。

〇総務課男女共同参画係

☎(5543)0651



区HP

## 「中央区イクメン講座」~パパといっしょにつくろう! かおコラージュ~

〇令和6年1月28日(日)

午前10時~11時30分

〇男女平等センター「ブーケ21」

〇区内在住の5歳~小学生のお子さんのいる父親

〇お子さんと一緒に、新聞や雑誌などの素材をちぎって紙に貼り、似顔絵の作品をつくりましょう。

〇定12組程度(先着順)

〇12月23日午前9時から電話で申し込み。

〇生後3カ月以上の未就学のお子さんをお預かりします(1月19日までに申し込み。月齢により定員あり)。

〇総務課男女共同参画係

☎(5543)0651



区HP

## 男女共同参画セミナー 企業に求められるハラスメントの基礎知識と適切な対応

〇令和6年2月7日~27日

〇場オンデマンド配信

〇使用者、人事労務担当者、テーマに関心のある方

〇ハラスメント防止の理由、ハラスメントか否かの判断に当たっての留意点、ハラスメント解決に向けた取り組みなど。

〇定200人

〇HPから申し込み。

### 【主催】

中央区・東京都労働相談情報センター

〇総務課男女共同参画係

☎(5543)0651



TOKYOはたらく ネットHP

凡例

日時

会場

対象

内容

講師

定員

費用・料金(記載がない場合は無料)

申し込み方法

託児

お問い合わせ(申込先)

HP

ホームページ

Eメール

アドレス

凡例 日時 会場 対象 内容 講師 定員 費用・料金(記載がない場合は無料) 申し込み方法 託児 問い合わせ先(申込先) HPホームページ Eメールアドレス

### ベビーマッサージ教室

**日**令和6年1月17日(水)  
午前10時~11時30分  
**場**月島区民館2階1・2号和室  
**対**区内在住・在勤者と3カ月~1歳前後の赤ちゃん  
**内**夜泣きの改善やリラックス効果があるといわれるベビーマッサージを学ぶ。  
**定**6組(抽選)  
**費**500円  
**[持ち物]**  
バスタオル、お子さん用の飲み物、いつものお出掛けセット  
**申**12月23日~令和6年1月7日に電話で問へ(受け付けは午前9時~午後5時)。  
◎当選者には令和6年1月10日までに電話で連絡します。  
**問**月島区民館  
☎(3531)6932

### こどもたこあげ大会

**日**令和6年1月4日(木)  
午前11時~午後2時(当日、直接会場へ/雨天・強風中止)  
**場**浜町運動場  
**対**小学生以下のお子さん  
**内**たこのプレゼント(先着250人)や外国、日本の各種たこの展示と実演など  
**[主催]**  
日本の凧の会、青少年対策日本橋六の部地区委員会  
**問**文化・生涯学習課青少年係  
☎(3546)5304

### 栄養相談

**対**区内在住者  
**内**栄養・食生活についての個別相談(生活習慣病予防のための食事、離乳食、幼児・妊婦・高齢者などの食事)  
◎各問にて「フレイル予防レシピ集」も配布中  
**申**電話で申し込む。  
◎日・場など詳しくはHPをご覧ください。  
**問**中央区保健所健康推進課(栄養担当)  
☎(3541)4260  
日本橋保健センター健康係  
☎(3661)5071  
月島保健センター健康係  
☎(5560)0765



フレイル予防レシピ集



区HP

### 薬剤師による吸入薬指導相談会

**日**令和6年1月27日(土)  
午後2時~3時20分(講習会20分、個別相談1人20分)  
**場**日本橋社会教育会館地下2階講習室  
**対**区内在住・在勤者でぜん息などの呼吸器疾患のある方とその家族

**内**ぜん息薬や吸入薬の知識と吸入指導(講習会後に個別相談を実施)  
**定**9人(先着順)  
**申**12月25日~令和6年1月17日に電話で問へ。  
◎服薬中の薬が分かるものをご持参ください。  
◎当日は希望する方に対し、保健師による健康相談も併せて実施  
**問**福祉保健部管理課保健係  
☎(3546)5400

### 高次脳機能障害者支援事業

**高次脳機能障害者交流会**  
**日**令和6年1月20日(土)  
午後1時30分~3時  
**場**福祉センター3階会議室  
**対**区内在住の高次脳機能障害の方(ご家族付き添いの方を含む)  
**内**・ボッチャ、情報交換など  
・個別相談(交流会終了後、希望者に行います。4人程度、要予約)  
**定**15人(先着順)  
**[申込期間]**  
12月25日~令和6年1月19日  
**高次脳機能障害専門相談**  
**日**令和6年1月26日(金)  
午後1時30分~3時30分  
**場**福祉センター2階医務室  
**対**区内在住者(ご本人・ご家族、支援者など)  
**内**リハビリテーション専門医師による個別相談  
**定**4人(予約制、1人30分)  
**[申込期間]**  
12月25日~令和6年1月18日  
**[共通]**  
電話またはファクスに①交流会または専門相談②~⑤(5面記入例参照)⑥相談がある方は相談内容の概要を記入し問へに申し込む。  
**問**福祉センター支援係  
☎(3545)9311  
FAX(3544)0888

### 脳力あつぷ体操、いきいき健康体操受講生募集

**日**令和6年1月9日~  
毎週火曜日  
①脳力あつぷ体操  
午前11時~正午  
②いきいき健康体操  
午後2時~3時  
**内**①記憶力や考える力などの維持、転倒予防  
②柔軟な身体づくりを目指す  
**[共通]**  
**場**いきいき勝どき松の間  
**対**60歳以上の区内在住者(いきいき館の登録証が必要)  
**定**各回40人(先着順)  
**申**当日、館内窓口で受け付け(電話申し込み不可)。  
**問**いきいき勝どき(勝どき敬老館)  
☎(3531)3258

### 中高年齢者のためのパソコン教室

**日**・1回目  
令和6年2月5日~29日の毎週月・木曜日 全8回  
・2回目  
令和6年3月4日~28日の毎週月・木曜日 全8回  
◎各回午前10時~正午  
**場**シニアセンター1階

**対**50歳以上の区内在住・在勤のパソコン初心者  
**内**インターネットとメールを中心とした説明、操作(OSは、Windows10)を学習する。  
**定**各回10人(抽選)  
**申**1月15日(必着)までに電子申請または往復はがきに①~⑤(5面記入例参照)⑥在勤者は勤務先の名称・所在地・電話番号⑦パソコン経験の有無・年数⑧希望する回を記入して申し込む。  
**問**〒104-0051  
中央区佃1-11-1  
シニアセンター  
☎(3531)7813

### 終活講座 ~家族信託制度について~

**日**令和6年1月19日(金)  
午後3時~5時  
**場**浜町メモリアル4階会議室  
**対**区内在住・在勤・在学者  
**内**保有している財産管理を信頼できる家族に任せる制度の解説を中心に、各種制度との違いを説明。  
**定**30人(先着順)  
**[持ち物]**  
筆記用具  
**申**12月23日から電話で問へ(受け付けは午前10時~午後8時)。  
**問**浜町メモリアル  
☎(5695)8051

### 認知症サポーター養成講座

**日**令和6年1月23日(火)  
午後1時30分~3時  
**場**人形町区民館1・2号室  
**対**区内在住・在勤・在学者  
**内**認知症について正しい理解を持ち、認知症の方やご家族を温かく見守る応援者になるため、ビデオと講義による講座を実施します。講座終了時に、サポーターの証となる認知症サポーターカードをお渡しします。  
**定**30人(先着順)  
**申**12月25日~令和6年1月20日に電話で問へ(受け付けは年末年始および祝日を除く月~土曜日の午前9時~午後6時)。  
**問**日本橋おとしより相談センター  
☎(3665)3547

### 日本橋図書館展示 「ノスタルジック時間旅行~昭和・平成~」

**日**12月30日~令和6年2月21日  
◎12月31日(日)~令和6年1月2日(火)・25日(木)、2月12日(月)は休館日  
**場**日本橋図書館7階展示コーナー  
**内**昭和や平成時代が背景の資料展示  
**問**日本橋図書館  
☎(3669)6207

### 社会教育会館自主講座

日常生活で楽しく運動して体力づくりができる講座など、さまざまな講座を各社会教育会館で企画しています。  
**申**問へ電話または社会教育会館窓口で直接申し込む(3館いずれの窓

口でも申し込み可)。  
◎講座について詳しくはHPや社会教育会館公式LINE、社会教育会館で配布するチラシをご覧ください。  
**問**築地社会教育会館  
☎(3542)4801  
日本橋社会教育会館  
☎(3669)2102  
月島社会教育会館  
☎(3531)6367  
  
社会教育会館HP  
  
社会教育会館公式LINE

### 郷土資料館企画展 「関東大震災から100年~震災復興の記録~」

**日**令和6年1月13日~3月17日  
午前9時~午後9時  
◎令和6年1月18日(木)、2月12日(月)・15日(木)は休館  
**場**本の森ちゅうおう2階郷土資料館企画展示室  
**内**100年前に発生した関東大震災から中央区が復興していく過程の記録と現在の街並みとのつながりを紹介しながら、歴史を振り返ります。  
**[連動イベント]**  
**[ギャラリートーク]**  
**日**①令和6年1月26日(金)②2月16日(金)③3月8日(金)  
午後6時30分~7時  
**場**本の森ちゅうおう2階郷土資料館企画展示室  
**内**展示を担当した文化財調査指導員による解説。  
◎「関東大震災からの復興」と題した講演会も開催予定です。日時など決まり次第、HPでお知らせします。  
**問**〒104-0041  
中央区新富1-13-14  
本の森ちゅうおう郷土資料館  
☎(3551)2167

### 経営に関する無料法律・税務相談

決算処理や経理処理、損害賠償請求、相続、契約書の確認などに関する、専門的なアドバイスが受けられます。  
**日**・税理士相談 毎月第2火曜日  
・弁護士相談 毎月第1・3火曜日  
午後1時~4時  
◎相談時間は30分単位(予約制)  
◎令和6年1月の法律相談は、16日の火曜日のみ実施  
◎令和6年2月は、毎週火曜日に税理士相談を実施  
**場**東京商工会議所中央支部(銀座1-25-3京橋プラザ3階)  
**対**経営上の問題でお悩みの方  
**申**電話で問へ申し込む。  
**問**東京商工会議所中央支部  
☎(3538)1811

### スポーツ指導者養成セミナー「フォロー研修」

**日** 令和6年1月19日(金)  
午後6時30分～8時(受け付けは午後6時15分～)

**場** 区役所8階大会議室

**対** スポーツ指導に関心のある方


**内** 初心者向けのスポーツ指導におけるコミュニケーションスキル向上を図る。

**定** 100人(抽選)

**申** 令和6年1月5日(必着)までに電子申請、はがきまたはファクスで①～⑤(5面記入例参照)を記入して申し込む。

◎抽選結果は封書でお知らせします。

**問** スポーツ課スポーツ事業係  
☎(3546)5531  
FAX(3546)9561



◀電子申請

### スポーツ

#### 水泳教室(初心者・初級者)

**日** 令和6年2月2日～3月1日の毎週火・金曜日(2月23日を除く) 全8回  
午後6時30分～8時30分

**場** 月島第三小学校温水プール

**対** 18歳以上の区内在住・在勤者(高校生を除く)

**定** 30人(抽選)


**費** ・参加費 500円  
・水泳帽代(任意) 550円

**申** 令和6年1月4日(必着)までに電子申請、はがきまたはファクスで①～⑤(5面記入例参照)⑥性別⑦泳力の程度(4泳法それぞれ何メートル泳げるか)⑧過去の本教室参加の有無⑨在勤者は勤務先の名称・所在地・電話番号を記入して申し込む。

◎抽選の場合は過去に参加していない方を優先

◎抽選結果を通知するとともに、当選した方には、ご案内を同封

**問** スポーツ課スポーツ事業係  
☎(3546)5531  
FAX(3546)9561



◀電子申請

#### 第77回区民体育大会

**スキー大会**

**日** 令和6年1月28日(日)

**場** 菅平高原スノーリゾート(長野県上田市)

**対** ①個人戦  
18歳以上の区内在住・在勤・在学者

②オープン競技  
小学校1年生～高校3年生の区内在住・在学者

**競技種目**  
回転競技

**競技種別**

①個人戦

- ・男子1部(18歳以上45歳未満)
- ・男子2部(45歳以上55歳未満)
- ・男子3部(55歳以上)
- ・女子の部(18歳以上)

②オープン競技  
小学校1年生～高校3年生の児童および生徒(男女混合)

**競技規則**  
全日本スキー連盟競技規則に準ずる。

**申** 令和6年1月5日(必着)までに所定の申込用紙に記入の上、直接持参または郵送で申し込む。

◎本大会は第77回都民体育大会冬季大会(区市町村対抗)スキー競技会中央区代表選手選考会を兼ねています。



#### キンボールスポーツ大会(ウインターカップ)

**日** 令和6年2月11日(祝)  
午前9時～

**場** 総合スポーツセンター主競技場

**対** 区内在住・在学・在勤者

**部門**  
小学校1・2年生の部、小学校3・4年生の部、小学校5・6年生の部、中学生以上の部

**試合形式**  
全競技部門1試合1ピリオド7分で、予選・準決勝・決勝を行う予定です。日本キンボールスポーツ連盟のルールを基に、中央区独自の申し合わせ事項を採用します。

**費** 小学生：1人につき500円  
中学生以上：1人につき1,000円

◎代表者会議で現金を納入

**代表者会議**

**日** 令和6年1月20日(土)  
午後3時～4時30分

**場** 築地社会教育会館4階視聴覚室

◎代表者会議に出席しないチームは棄権と見なします。

**申** 令和6年1月13日(土)までに所定の申込用紙に必要事項を入力の上、メールに添付してキンボールスポーツ連盟に送信してください。

◎メールの件名は「第77回区民体育大会参加申し込み」としてください。

◎参加決定通知は後日メールにてお知らせします。


**問** 中央区キンボールスポーツ連盟  
chuo.kinball@gmail.com



**共通**

◎実施要項および申込用紙は区役所8階中央区体育協会事務局窓口で配布する他、区または中央区体育協会HPからダウンロードできます。

**問** 〒104-8404  
中央区築地1-1-1  
中央区体育協会事務局  
☎(3546)5729



◀中央区体育協会HP

### 手帳 国保・年金

#### 国民年金保険料の納め忘れはありませんか?

国民年金保険料は、原則、翌月末日が納付期限です。日本年金機構が送付する納付書により、金融機関、郵便局、コンビニで納付期限までに納めてください。

保険料の納め忘れがあると、将来受け取る老齢基礎年金額が少なくなったり、受け取れなくなることがあります。また、万が一のときに障害基礎年金や遺族基礎年金を受け取れなくなることもありますので、忘れずに納めましょう。

**口座振替・クレジットカード納付をお勧めします**

国民年金保険料のお支払いには便利でお得な口座振替や、クレジットカード納付のご利用をお勧めします。定期的なお支払いで、納め忘れの心配がなく、金融機関などへ行く手間と時間が省けます。また、割引きのあるお得な振り替え方法もあります。ぜひご利用ください。

**問** 中央年金事務所国民年金課  
☎(3543)1411(代表)

#### 産前産後期間相当分の国民健康保険料の軽減(令和6年1月1日から開始)

子育て世帯支援のため、出産する被保険者に係る産前産後期間相当分の国民健康保険料を免除します。

**免除対象月**

- ・単胎妊娠・出産の場合  
出産予定日が属する月の前月から、出産予定日が属する月の翌々月までの計4カ月分
- ・多胎妊娠・出産の場合  
出産予定日が属する月の3カ月前から、出産予定日が属する月の翌々月までの計6カ月分


**免除額**  
出産する被保険者の所得割保険料および均等割保険料の12分の1に免除対象月(4カ月または6カ月)を乗じた額

**届け出を行う時期**  
令和6年1月4日から

**注意事項**

- ・令和5年10月以前に出産した方は対象となりません。
- ・出産被保険者と同一世帯内に所属する他の被保険者の保険料は軽減されません。

**問** 保険年金課資格係  
☎(3546)5362



◀区HP

### その他

#### 飲料用自動販売機の設置者および管理者の方へ

空き缶などの散乱を防止し、資源のリサイクルを促進するため、「中央区廃棄物の処理及び再利用に関する条例」により、飲料用自動販売機の設置者または管理者には、次のことが義務付けられています。

- ・自動販売機1台ごとに設置届を提出する。
- ・回収容器の設置および管理を行うとともに、回収した空き缶などのリサイクルを図る。

**対** 建築物の外に設置している飲料用自動販売機


◎設置届は区HPからダウンロードできます。

**設置する回収容器の基準**  
おおむね30リットル以上で近隣の美観を損なわない容器であり、空き缶などを入れる旨の表示があるもの。

**確認済証の交付**  
届け出があった自動販売機は審査の上、確認済証を交付します。

◎詳しくは問へお問い合わせください。

**問** 中央清掃事務所排出指導係  
☎(3562)1524




◀区HP

#### 「中央区まちかど展示館」季刊誌Vol.15(日本橋エリア編)発行

江戸開府以来400年以上の歴史と伝統を誇る中央区に伝わる多様な文化資源を紹介している「まちかど展示館」では、季刊誌を発行し、展示館の魅力について発信しています。今回発行された「Vol.15日本橋エリア編」では、豊かな水辺とともに歴史と伝統を育んできた展示館の紹介と川と橋の今昔を写真で特集しています。

◎季刊誌は区役所や各まちかど展示館、区内の東京メトロ駅ラックで配布する他、まちかど展示館HPからダウンロードできます。

**問** まちかど展示館運営協議会事務局(文化・生涯学習課内)  
☎(3546)5346



◀まちかど展示館HP

#### 都市計画原案の説明会

**東京都市計画公園中央第15号千代田公園の都市計画変更原案**

**日** 令和6年1月18日(木)  
午後6時～7時30分  
(議事が終了次第、閉会)

**場** 日本橋中学校メモリアルホール

**東京都市計画駐車場第12号西銀座駐車場の都市計画変更原案**

**日** 令和6年1月15日(月)  
午前10時～正午  
(議事が終了次第、閉会)

**場** 区役所8階大会議室

**共通**

◎当日直接会場へ

**問** 管理調整課計画調整係  
☎(3546)5420

人口と世帯(住民基本台帳) 12月1日現在	
人口	176,742人(うち外国人10,316人)
男	84,132人(うち外国人5,127人)
女	92,610人(うち外国人5,189人)
世帯	100,834

凡例 日日時 会場場 対対象 内内容 師講師 定定員 費費用・料料金(記載がない場合は無料) 申申し込み方法 託託児 問問合わせ(申込先) HPホームページ Eメールアドレス



### 区役所窓口が利用しやすくなります

**混雑状況発信・当日予約サービスの導入**  
 令和6年1月15日から、区役所本庁舎の一部窓口と日本橋・月島特別出張所で新たな機能を加えた発券機を導入します。これにより、ご自宅や外出先などからパソコンやスマートフォンを使用して、窓口の混雑状況の確認と当日の順番待ちの予約ができるようになります。

**日曜日開庁の拡充**  
 令和6年1月21日～3月31日の日曜日開庁の対応窓口を臨時で拡充します。  
**開庁時間** 午前9時～午後5時  
**開設場所** 区役所1階  
**開設窓口** 別表のとおり



臨時開設窓口	主な取り扱い業務
子育て支援課 子育て支援係 ☎(3546)5350	児童手当、子ども医療費助成(※)、出産支援祝品(※)、新生児誕生祝品(※)、江戸バス乗車券申請の受け付け(※)
保育課 保育入園係 ☎(3546)5227・5387・9587	認可保育所等入所申込に係る転入届(転入再申請)、区外保育施設継続利用申請、子育てのための施設等利用給付認定申請、認可保育所入所(令和6年4月(第2回)、令和6年5月)申込の受け付け なお、認可保育所入所申込について、令和6年4月(第2回)は2月1日～2月14日、令和6年5月は3月1日～3月29日となります。
障害者福祉課 相談支援係 ☎(3546)6032 障害者福祉係 ☎(3546)5389	障害者手帳の住所変更、自立支援医療の住所・氏名・保険変更、都営交通無料乗車券の交付、福祉タクシー利用券申請の受け付け(※)、心身障害者医療費助成・各種手当の案内
子ども家庭支援センター 放課後対策担当 ☎(6278)8359	晴海西小学校のプレディプラス関係申請(プレディの受け付け・保険料徴収)の受け付け なお、日曜日開庁での取り扱いは2月4日からとなります。
学務課 学事係 ☎(3546)5512	小・中学校、幼稚園の就学・就園に係る必要書類の受け付け

(※)当日は受け付けのみで、後日郵送します。  
 日曜日開庁で現在行っている業務は次のとおりです。

開設窓口	主な取り扱い業務
区民生活課 戸籍係 ☎(3546)5317 住民記録係 ☎(3546)5320	戸籍届け出・証明、転出入、住民票の交付、印鑑登録・証明
保険年金課 資格係 ☎(3546)5362	国民健康保険の加入・喪失、後期高齢者医療の資格の届け出

◎他の区市町村との連携が必要なものなど、取り扱いができない業務もあります。  
 ◎電話での問い合わせは平日のみの対応となります。

### トピックス



#### 障害者スポーツ体験会

12月2日、総合スポーツセンターで障害のある方を対象としたスポーツ体験会が開催されました。パラリンピック競技種目のボッチャをはじめスナッグゴルフなど10種目が行われ、皆さんは指導員の説明を受けながらさまざまな種目に挑戦し、スポーツを楽しんでいました。

現状と課題を共有し、より良い保健・医療・福祉施策を構築していくため、次期委員として推進委員会に参加して下さる方を募集します。

#### 応募資格・募集人数

区内在住者2人 ただし、18歳未満の場合は、保護者の同意が必要

#### 任期

令和6年4月1日～令和9年3月31日

#### 申し込み方法

令和6年1月19日(必着)までに、申込書に住所・氏名・年齢・電話番号・経歴(ボランティア活動歴などを含む)・応募理由・保護者の署名(18歳未満の方のみ)を記入し、テーマについての意見などを800字程度でまとめた作文用紙を添付し、郵送、Eメールまたは区役所地下1階福祉保健部管理課窓口へ直接持参してください。

なお、申込書は区HPからダウンロードまたは福祉保健部管理課にてお渡しします。作文用紙の様式は不問です。

#### テーマ

「みんなが支えあい、自分らしく暮らせるまちの実現に向けて、私が地域でできること」

◎申し込み多数の場合は、作文、経歴、地域などを考慮して選考します。

◎令和6年度は、計画の進捗状況の点検などを中心に年2回の開催を予定しています。時間は、平日午後6時30分から2時間程度です。

問 104-8404

中央区築地1-1-1  
 福祉保健部管理課地域福祉推進係  
 ☎(6281)5069

e fukushi\_keikaku@city.chuo.lg.jp

### 中央区保健医療福祉計画推進委員会の区民代表委員募集

区では、保健・医療・福祉施策を総合的かつ包括的に推進するため、中央区保健医療福祉計画2020に基づき各種施策を展開しています。計画の進捗状況の点検・評価などを実施し、

地域福祉施策を一層推進していくため、学識経験者や医療・福祉関係者などで構成する中央区保健医療福祉計画推進委員会を設置しています。この委員会で区民の皆さんと共に



#### 酒井抱一墓

都指定文化財 旧跡  
 築地三丁目15番1号  
 築地本願寺境内

木々の葉が色づく紅葉もピークを過ぎ、冬至を迎える時期になりました。季節の移ろいの中で、寒暖差・日照時間・湿度の変化などを察知して落葉の準備をする植物の営みは、毎年決まって私たちの目を楽しませてくれます。その一方で、芸術の一つである絵画は、季節を問わずに自然の不思議さや美しさを堪能することができます。特に日本で発達した花鳥画などは、絵師の優れた美的感性のもと、優美で繊細な四季折々の情趣を表現した作品が数多く残されており、鑑賞の楽しみがいくつも味わえます。江戸時代の日本画では、幕府御用絵師の「狩野派」(中国風の漢画様式に日本のやまと絵の技法・要

素を融合させたスタイルの画派)や宮廷画家で絵所預の「土佐派」(伝統的なやまと絵の様式を確立・継承した画派)が二大流派として有名です。この他にも、両派とは様式・画法を異にして純日本の装飾美を絵師の解釈で構成させた「琳派」(本阿弥光悦・俵屋宗達が創始したものを尾形光琳・乾山が復興・大成し、酒井抱一・鈴木其一などが継承した美術史的な系譜の流派)があり、江戸では独自の発展を遂げました。

中でも、武家出身の絵師・酒井抱一(1761～1828)は、風流典雅な自然の表情を繊細に捉えつつ、機知諧謔を旨とする洗練された江戸の「俳諧」の精神を加え、新しい様式の琳派(「江戸琳派」とも称される)を確立した人物です。代表作の一つには、風雨にさらされた夏と秋の草花を銀地の画面に描いた二曲一双の「夏秋草図屏風」(重要文化財・東京国立博物館所蔵)があり、右隻には夏の激しい雨の様子を伝える流水や雨に打たれて色を増すヒルガオやユリなどの植物、左隻には秋風にもまれて宙を舞う紅葉したブドウの葉や横にたなび

くススキ・フジバカマなどの植物を描き、動と静が織りなす自然の表情を見事に表現しています。また、12月の月にちなんだ動植物の自然な生態を描きつつ、俳諧的な味わいを持たせた12幅の掛軸「十二ヶ月花鳥図」(皇居三の丸尚蔵館所蔵)などもあり、本区内の抱一作品(平成26年4月21日号で紹介した「絹本着色白梅図」(区民有形文化財・法重寺所蔵))にも通じる花鳥画の傑作となっています。

抱一(幼名善次、通称栄八、実名は忠因は、播磨国姫路藩初代・酒井忠恭の孫として酒井家別邸(江戸の神田小川町)で生まれています。なお、早世した父に代わって家督を継いだ兄・忠以(2代藩主)もまた多芸多才(茶道・能・俳諧など)な人物でした。特に酒井家では、古今の絵画収集に力を入れており、尾形光琳を召し抱えていた時期もあったほどです。抱一が後に絵師として活躍する土壌には、絵画への造詣が深い酒井家に生を受け、江戸(本國姫路には参勤交代で随行した半年間のみ滞在)での多彩な文人交流によって育まれた独自の感性や美意識がありました。

多感な10代から20代を江戸上屋敷(江戸城の大手門付近)で部屋住み生活を送り、30歳からは断続的に中屋敷(現在の日本橋蛸薬町一丁目付近)に住んだようです。7年後の寛政9年(1797)には、西本願寺18世・文如上人の江戸下向に際して得度(築地本願寺で遂行)し、酒井家を出て僧籍に入るも非僧非俗の自由な文人生活を送りました。文化6年(1809)、49歳の時に下谷根岸の庵居(「雨華庵」)へ移り住み、68歳で没した後は築地本願寺に埋葬されました。



▲酒井抱一墓

現在も同寺境内に残る抱一の墓は、僧の石造墓塔として特徴的な卵塔(無縫塔)形式のもので、正面に「等覺院文詮暉真墓」の刻銘と裏に「文政十一年戊子十一月廿九日」の没年が刻まれています。

中央区教育委員会  
 学芸員 増山一成

凡例  
 ※費用の記載がないものは無料  
 区HP  
 ホームページ  
 Eメール  
 アドレス

ちゅうおう  
 区のおしらせ



SNSなど

