

令和5年(2023年)

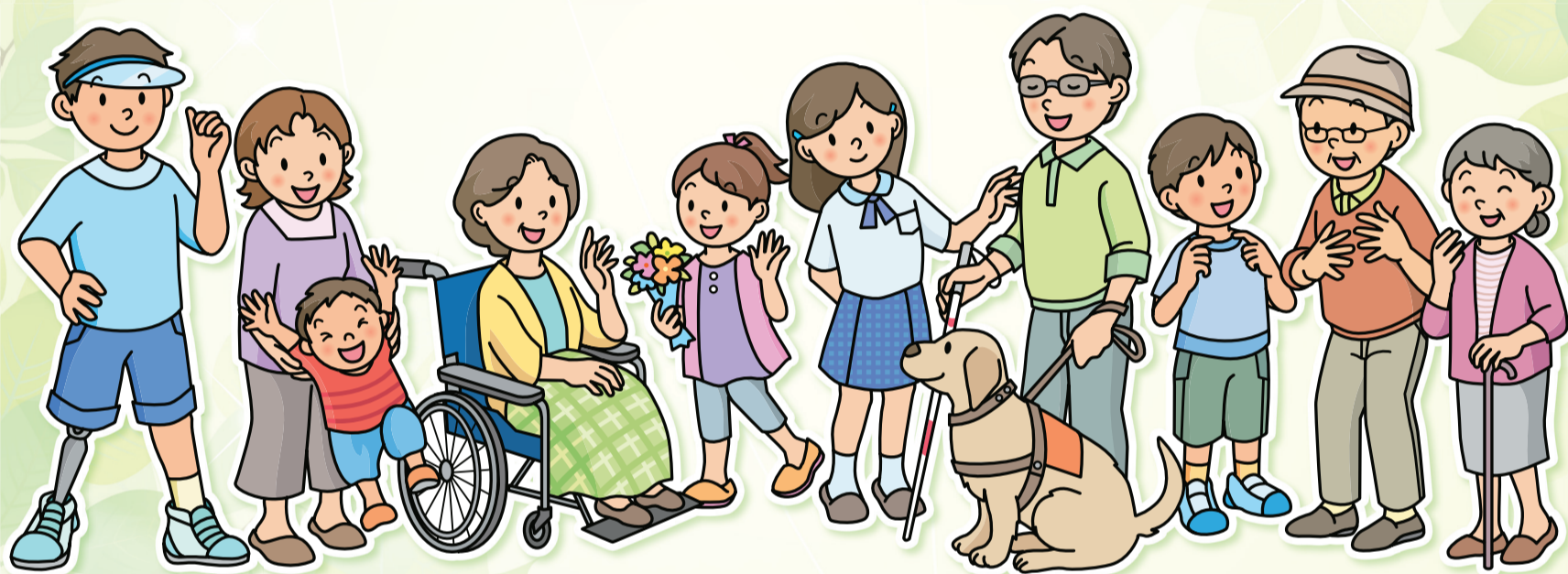
10/1

No.1551

区のおしらせ

ちゅうおう

多様なコミュニケーション 手段で心をつなぐ



凡例

お問い合わせ(申込)先

HP ホームページ

Eメールアドレス

区では「中央区障害者の多様な意思疎通手段の利用及び手話言語の理解の促進に関する条例」を制定しています。

この条例は、聴覚障害や視覚障害など障害のある方の特性に応じた多様なコミュニケーション手段の充実を図るとともに、手話が言語であることへの理解を広めることにより、誰もが障害の有無によって分け隔てられることなく、相互に人格と個性を尊重し合いながら共生する社会の実現に資することを目的としています。

ハートオブ東京 中央区



中央区長 **山本 泰人**

大変厳しかった夏から、ようやく「天高く馬肥ゆる」秋を迎え、スポーツや芸術、文化などを満喫する季節となりました。

いよいよ10月2日から11月12日までの42日間にわたり「第71回中央区観光商業まつり」が開催されます。期間中、「東京まん真ん中 味と匠の大中央区展」、「ハッピーハロウィンウィーク」などのイベントの他、「日

本橋・京橋まつり『大江戸活粋パレード』、「オータムギンザ」、「月島もんじゃ 秋のありがとうフェア」など区内全域で21もの協賛行事があり、各商店街や百貨店などが一体となって実施する魅力いっぱいの催しが盛りだくさんです。江戸の昔、商人・職人のまちであった本区には、魚河岸や芝居小屋など一日に千両もの消費のあった場所があり、そのにぎわ

いぶりが「江戸三千両」と言い伝えられています。この伝統を受け継ぎ、発展し続けている中央区の魅力をたっぷり味わうことができます。

爽やかな光と風の中、この秋のイベントをきっかけに大いにまちを歩き、活気とにぎわいあふれる中央区で新たな発見を楽しみませんか。

天高く賑はひあふる中央区 泰人



「区のおしらせ ちゅうおう」は毎月1日、11日、21日の月3回発行。次回10月11日号は新聞折り込みです。



第44回子どもフェスティバル



日時
10月15日(日)
午前9時30分～午後2時
◎各コーナーは午前10時～

会場
浜町公園、浜町運動場、総合スポーツセンター
◎当日は、エコバックをご持参ください。
◎コーナーへの参加には、会場出入口などで配布しているスタンプラリーカードが必要です。
◎自動車、自転車での来場はご遠慮ください。
◎ごみの持ち帰りにご協力をお願いします。
◎ステージイベントでの写真撮影は、関係者を除き固くお断りします。

ポスターコンクールの結果
子どもフェスティバルPRポスター募集に、区内の小学生の皆さんから259点の応募がありました。審査の結果、次の23人の方が入賞されました。入賞作品は当日会場に展示します。

金賞
豊海小1年 宮川 柚花

銀賞
泰明小3年 相原 わこ
有馬小5年 田辺 真麻
久松小3年 吉澤 藍

月島第二小6年 二木 清圭
優秀賞
城東小2年 石原 凜乃
泰明小1年 田中 結唯
中央小2年 近藤 稜
明石小2年 葛西 柚
京橋築地小5年 鈴木 結
明正小3年 高橋 彩良
常盤小4年 廣田 真央
日本橋小1年 増村 薫
有馬小6年 高井 知紗
久松小4年 藤井 結椛
阪本小1年 青木 咲樹

佃島小4年 立花 優佳
月島第一小2年 木村 旭
月島第二小4年 高玉 和
月島第三小3年 多田 千紘
豊海小2年 貞末 奈花
豊海小5年 木村 祐月
お茶の水女子大学附属小2年 澤田 優

☎中央区子どもフェスティバル実行委員会事務局(文化・生涯学習課内)
☎(3546)5304



凡例
※費用の記載がないものは無料
☎問い合わせ(申込先)HPホームページEメールアドレス

中央区健康福祉まつり2023 「出会いとふれあいと感動と」

日時
10月22日(日)
午前10時～午後3時(雨天決行)

会場・内容
・中央区保健所
こころの健康づくり、歯科医師会・薬剤師会による無料相談コーナーなど
・福祉センター
点字体験、各種展示啓発、各種作品展示など
・子ども発達支援センターゆりのき
親子休憩室「ほっとルーム」など
・教育センター
「8020達成者」の表彰、各種作品展示など
・あかつき公園
ふれあい食堂・工作コーナー、登録ボランティア団体活動PRコーナー、各種相談コーナー、バザーなど
・あかつき公園内の屋外ステージ
楽器演奏、ダンス、ファッションショーなど

手話通訳
視聴覚ホール、屋外ステージには、手話通訳者を配置するとともに必要に応じ要約筆記者を配置。

主催
中央区健康福祉まつり2023実行委員会、中央区、中央区社会福祉協議会

協力
中央区医師会、日本橋医師会、京橋歯科医師会、お江戸日本橋歯科医師会、京橋薬剤師会、日本橋薬剤師会、中央区環境衛生協会、中央区食品衛生協会、(公団)全日本不動産協会東京都本部中央支部

築地児童館の臨時休館
当日は、築地児童館を休館します。

赤ちゃん・ふらっとをご利用の方は、子ども発達支援センターゆりのき内「ほっとルーム」にお越しください。
◎健康福祉まつりは、環境に配慮するイベントを目指します。
◎自動車、自転車での来場はご遠慮ください。

☎福祉センター管理係
☎(3545)9311
FAX(3544)0888
・生活衛生課生活衛生係
☎(3541)5936
FAX(3546)9554
・中央区社会福祉協議会
☎(3206)0560
FAX(3206)0601

第18回中央区内アンテナショップ スタンプラリー

実施期間
10月6日～25日

応募締め切り日
10月31日(当日消印有効)

内容
各アンテナショップの魅力を知ってもらうため、区内にある19店舗が連携し、スタンプラリーを実施。
各アンテナショップを巡り、応募条件を満たし応募された方の中から抽選で、各店舗から素敵な賞品をプレゼント。
◎ショップごとに営業時間、休館日が異なりますので、HPなどで確認を。

応募方法
台紙にスタンプを集め、必要事項



☎区HP

を記入の上、応募はがき部分を切り取り、次のどちらかの方法で応募する。
・63円切手を貼って郵送
・区役所7階商工観光課、日本橋・月島特別出張所、中央区観光情報センターに設置してある応募ボックスへ切手を貼らず投函(投函は平日午前8時30分～午後5時。中央区観光情報センターのみ、平日、土・日曜日、祝日ともに午前9時～午後9時)。



☎観光情報センターHP

当選者の発表
賞品の発送をもって代えさせていただきます。

台紙の配布場所
各アンテナショップ、区役所7階商工観光課、日本橋・月島特別出張所、中央区観光情報センターなど

主催
中央区・アンテナショップ連携推進協議会

☎商工観光課都市観光推進係
☎(3546)5624

第35回「区民スポーツの日」

10月9日(祝)に、月島運動場を中心にマラソン大会やスポーツイベントを開催します。
スポーツイベントは、障害のある方も楽しめるコーナー、テレビでもおなじみのショットガンタッチやストラックアウト、小さなお子さんに大人気のフアフアやキッズテニス、プールを使ったイベントなどを行います。バラエティーに富んだ内容で、スポーツは少し苦手という方も気軽に参加できます。
軽食を販売する模擬店やさまざまな景品が当たるお楽しみ抽選会も行

います。
◎マラソン大会実施中(午前8時30分～11時)は、交通規制を行います。一般車両、都営バスおよび江戸バス南循環は迂回運行となります。近隣の皆さんにはご迷惑をお掛けしますが、ご協力をお願いします。
◎自動車での来場はご遠慮ください。

☎「区民スポーツの日」実行委員会事務局(スポーツ課内)
☎(3546)5531



☎区HP



「妊婦面談予約システム」の利用

10月2日正午から、妊婦面談のオンライン予約サービスを開始します。区で実施している妊婦面談の予約をパソコンやスマートフォンから行うことができます。

対象
区内在住の妊婦で初回の面談を希望する方

予約方法
「ちゅうおう子育てナビアプリ」のウェブまたはアプリから、「妊婦面談予約システム」を選択し必要事項を入力の上、予約する(2次元コードを読み取るとアプリの登録画面にアクセスできます)。

◎オンライン面談をご希望の方は管轄する地区の保健所・保健センターに電話でご予約ください。
費用 登録・利用は無料(通信費は自己負担)



▲iOSはこちら ▲Androidはこちら
☎中央区保健所健康推進課予防係
☎(3541)5930
日本橋保健センター
☎(3661)5071
月島保健センター
☎(5560)0765

～環境学習事業～
檜原村自然体験ツアー
「山に入って焚火に挑戦してみよう！」

日 11月11日(土)
・出発 午前7時30分 区役所前
・解散 午後6時(予定)
[行き先]
東京都西多摩郡檜原村
対 区内在住・在学の小学生とその保護者
◎保護者1人につき小学生は2人まで参加可能
内 ガイドと一緒に山を散策し、区内では見ることのできない草花や生き物と触れ合う。また、散策で見つけた木や葉っぱでたき火をする。
◎天候や交通状況により内容が変更になる場合あり
定 40人(抽選/10人未満の場合は中止)
費 2,500円(昼食代含む)
申 10月22日午後5時までに、HPから申し込む。
問 ・申し込みについて
(株)エイチ・アイ・エス
☎050(1742)3955
・環境学習事業について
環境課環境啓発係
☎(6278)8243
QRコード
◀(株)エイチ・アイ・エス

第20回 2023年子どもと
ためす環境まつり
～環境について学んでみよう！～

子どもから大人まで誰でも楽しみながら環境について学習できるイベントです。会場開催とWEB版の2本立てで実施します。
[会場開催]
日 10月28日(土)
午前10時～午後3時(雨天実施)
場 久松小学校
[WEB版]
日 令和6年3月31日まで
場 子どもとためす環境まつりチャンネル(YouTube)
[主催]
中央区環境保全ネットワーク
[共催・WEB版後援]
中央区・中央区教育委員会
問 中央区環境保全ネットワーク事務局(担当:岸本)
☎(3536)4488
QRコード
◀子どもとためす環境まつりチャンネル(YouTube)
QRコード
◀環境保全ネットワーク

紙おむつ講習会～らくらく紙おむつの選び方・漏れないあて方～

日 11月15日(水)
午後2時～3時
対 区内在住者(紙おむつを使用する高齢者を介護している方など)
内 ・紙おむつの正しい選び方や使い方を分かりやすく説明
・紙おむつに関する悩みや疑問に回答
[開催方法]
オンライン(Zoomを使用)

定 30人(先着順)
申 10月2日～31日にメールで①参加者氏名②電話番号③資料・サンプルの届け先住所④「紙おむつ講習会申し込み希望」と入力して申し込む。
◎オンライン環境はご自身でご準備ください。
◎事前に講習会への参加手順をお送りします。
問 ・講習会申し込み・内容について
白十字販売(株)おむつ相談係
☎(0120)157290
E m-suzuki@hakujuji.co.jp
・講習会全般について
高齢者福祉課高齢者サービス係
☎(3546)5355

高齢者向けパソコン教室
～ゆっくり楽しくチャレンジ～

Wordで季節のはがき作りコース
日 11月7日(火)～9日(木)、14日(火)～16日(木) 全6回
午前9時30分～11時30分
対 原則60歳以上で、Word(ワード)の基本的な操作ができる方
内 文書作成ソフト「Word2016」を使って、年賀状など季節のカードの作成やはがきの印刷方法を学ぶ。
◎テキスト代は別で、FOM出版「初心者のためのWord2016」(1,320円)とサブテキストを使用

定 10人(抽選)
費 6,000円
初めてのオンラインミーティングコース
日 11月21日(火)
午前9時30分～11時30分
内 Web会議サービス「Zoom」の機能説明から、アプリを使ったミーティングの参加など、体験を通して基本的な使い方を学ぶ。

定 9人(抽選)
費 2,000円
◎テキスト代は別で、インプレス「世界一やさしいZoom」(528円)を使用

共通
場 シルバー人材センター2階パソコン講習室
申 10月11日(必着)までに往復はがきに①コース名②～⑤(4面記入例参照)⑥パソコンの機種名⑦申し込み理由を記入して申し込む。

◎1枚のはがきで両コースの申し込み可能
◎以前に受講された方も申し込み可能
◎当選者は、当選はがきで指定された口座に受講料を納入する。期日を過ぎた場合は、補欠の方に受講資格が移ります。

◎本講座は「中央区民カレッジ連携講座」のため、区民カレッジの単位。区民カレッジ生(コース生)は申し込みはがきにカレッジ生であることを記載する。
◎パソコンは講習室のものを使用(OSはWindows10)
問 〒104-0032
中央区八丁堀3-17-9京華スクエア1階
中央区シルバー人材センター
☎(3551)2700

QRコード
◀シルバー人材センターHP

中高年齢者のための
パソコン教室

日 ・1回目
11月2日～27日の毎週月・木曜日 全8回
・2回目
12月4日～28日の毎週月・木曜日 全8回
いずれも午前10時～正午

場 シニアセンター1階
対 50歳以上の区内在住・在勤のパソコン初心者
内 インターネットとメールを中心とした説明、操作(OSは、Windows10)を学習。

定 各回10人(抽選)
申 10月16日(必着)までに電子申請または往復はがきに①～⑤(4面記入例参照)⑥パソコン経験の有無・年数⑦希望する回を記入して問へ申し込む。

問 〒104-0051
中央区佃1-11-1
シニアセンター
☎(3531)7813

QRコード
◀電子申請

勤労者のためのパソコン講座
(Office活用)

日 11月13日(月)～17日(金) 全5回
午後6時30分～8時30分
場 ハイテクセンターパソコン研修室
対 中小企業に勤務する区内在住・在勤者でマウス操作およびスムーズな文字入力操作ができ、WordとExcelの基本的な操作ができる方
内 Wordでストレスなく文書が作成できるよう基本を学ぶ。Excelでは、セルの保護、入力方法の制限を学び、入力ミスなどを防ぐ機能を習得する。

・Word: 効率の良い文章作成
・Excel: 入力規則、条件付き書式
定 20人(抽選)
費 6,000円
申 10月16日(必着)までに往復はがきまたはEメールに①～⑤(4面記入例参照)⑥勤務先(名称・所在地・電話番号)を記入して問へ申し込む。

問 〒104-0061
中央区銀座4-9-8 NMF銀座四丁目ビル2階
レッツ中央(中央区勤労者サービス公社)
☎(3546)8610
E kinro_oubo@chuo-tokyo.com

勤労者のための手打ちそば教室

日 ・第1回 12月7日(木)
・第2回 12月8日(金)
午後6時30分～8時45分
(実施内容は各回とも同じ)
場 ベターホーム銀座教室(銀座4-10-3セントラルビル3階)
対 中小企業に勤務する区内在住・在勤者
内 そば打ちの基本を学び、打ちたてのそばを試食。

定 各回20人(抽選)
費 2,000円
申 10月18日(必着)までに往復はがきで参加希望日(1人1回限り)を明

記し、①～⑤(4面記入例参照)⑥勤務先(名称・所在地・電話番号)を記入して問へ申し込む。

問 〒104-0061
中央区銀座4-9-8 NMF銀座四丁目ビル2階
レッツ中央(中央区勤労者サービス公社)
☎(3546)8610

令和5年度東京都子育て支援員研修(第3期)受講者の募集

対 区内在住または在勤で、今後子育て支援員として就業する意欲のある方
内 保育や子育て支援の分野で従事する上で必要な知識や技術などを有する「子育て支援員」の養成研修(地域保育コース・地域子育て支援コース・放課後児童コース)
◎地域保育コースの講義科目は原則オンライン研修

申 10月2日～16日に各HPまたは郵送(簡易書留/消印有効)で申し込む。
◎申込書は区役所6階保育課で配布する他、各HPからもダウンロード可能。

問 ・地域保育コースについて
東京都福祉保健財団
☎(3344)8533

QRコード
◀(公財)東京都福祉保健財団HP

・地域子育て支援コース・放課後児童コースについて
東京リーガルマインド
☎(5913)6225

QRコード
◀(株)東京リーガルマインドHP

・研修全般に関すること
東京都福祉局子供・子育て支援部企画課
☎(5320)4121

QRコード
◀都福祉局HP

ほっとファミリーに
なりませんか

家庭で暮らすことができない子どもを、養子縁組を目的とせずに、一定期間養育する家庭のことを、東京都では「ほっとファミリー」という愛称で呼んでいます。

[主な認定要件]
・年齢要件なし
・経済的に困窮しておらず、かつ、原則として世帯収入が生活保護基準以上である(負債も確認します)
・家族構成に応じた適切な環境が確保される
・配偶者がいない場合も要件を満たせば認定

QRコード
◀都福祉局HP

問 東京都児童相談センター
☎(5937)2316
子ども家庭支援センター
☎(3534)2103

凡例 日日時 会場 対象 内容 講師 定員 費用・料金(記載がない場合は無料) 申し込み方法 託児 問い合わせ先 HP ホームページ Eメールアドレス

凡例 日時 会場 対象 内容 講師 定員 費用・料金(記載がない場合は無料) 申し込み方法 託児 問い合わせ(申込先) HPホームページ Eメールアドレス

犬のしつけ方教室

日11月5日(日) 午後1時30分~3時 場築地川公園内わんわん広場 対区内在住で、次のいずれかの方 ①犬を飼っている方(犬の登録および狂犬病の予防注射済票の交付手続を済ませていること) ②犬を飼う予定のある方 ③マイクロチップを装着している場合は、環境省のデータベースに情報登録をすることで犬の登録が完了 ④犬を飼う予定のある方 ⑤散歩やトイレなどの基本的な犬のしつけ方や飼い主のマナー、災害時の備えの講義 ⑥意見交換、質疑応答 定10人(先着順/1回の申し込みにつき1人、犬1頭まで) 申10月10日~25日に電話で問へ。 [主催] 中央区 [運営] 動物と暮らしやすいまちづくり会 問中央区保健所生活衛生課生活衛生係 電話(3541)5936 動物と暮らしやすいまちづくり会HP

産業会館・各種講座「茶道講座」

日11月1日(水) 午前10時~11時30分 場産業会館4階和室 対区内在住・在勤者 ①日本の文化(茶道)を身近に感じ、楽しんでもらう講座(未経験の方も歓迎) 定10人(抽選) 費600円 [持ち物] 袱紗(ハンカチ)、白い靴下 申10月27日までに電話、ファクスまたはEメールで①~③(4面記入例参照)④連絡先(メールアドレスまたは電話番号)を記入して問へ申し込む。 ⑤他にもヨガなどの講座を開催しています。詳しくはHPへ。 問産業会館 電話(3864)4666 FAX(3864)4588 ⑥sangyo@chuo-sangyo.jp 産業会館HP

中央区で働く! 求職者向けセミナー、合同企業説明会

区内企業への就職に向けてきめ細やかな支援を行います。 日10月19日(木) ・求職者向けセミナー 午前10時~12時30分 ・合同企業説明会 午後1時45分~4時 場産業会館 対東京23区に住んでいる方で正規雇用を目指す求職者(区内在住者優先) ⑦合同企業説明会は10社が参加予定 定・求職者向けセミナー 20人

・合同企業説明会 30人 申当日直接会場へ(先着順) 問・事業について (株)HRP 電話(3222)1801 中央区おしごとWebHP ⑧その他の問い合わせについて 商工観光課商工振興係 電話(3546)5329

花と苗木の即売会

[日時など] ・10月13日(金) 浜町公園 ・10月14日(土) 月島第一児童公園 いずれも午前10時~午後3時 ⑨荒天中止 ⑩「みどりの相談コーナー」で、園芸や屋上・壁面緑化に関する相談をお受けします。 ・ご家庭から回収した土を再生した園芸用土や街路樹などの剪定枝を利用した腐葉土、苗木を配布します。 問水とみどりの課緑化推進係 電話(3546)5434

スポーツ

障害児・障害者を対象としたスポーツ・レクリエーション教室

[第1回ダーツ] 日10月21日(土) 午前10時~11時 場総合スポーツセンター小体育室 [第2回ポッチャ] 日10月29日(日) 午後2時~3時 場月島スポーツプラザ第2武道場 [第3回ポッチャ] 日11月26日(日) 午後2時~3時 場区役所8階大会議室 [第4回かけっこ] 日12月16日(土) 午前10時~11時 場総合スポーツセンター小体育室 [共通] 対区内在住の障害のある方 ⑪介助が必要な方はご家族などの同伴をお願いします(同伴者も一緒に楽しむことができます)。 定各回10人(先着順) 申開催日の1週間前までにEメールまたはファクスで①参加したい教室の回数および実施日(複数可)②~⑤(4面記入例参照)⑥在学の方は学校名・学年⑦障害の程度・種類⑧同伴者の人数・氏名・ふりがな・年齢⑨ファクスで申し込む方はファクス番号を記入して問へ申し込む。 ⑫運動制限を受けている方は主治医に相談の上、ご参加ください。 ⑬傷害保険は運営側で加入 問(一社)中央区地域スポーツクラブ 大江戸月島事務局 電話070(6980)6899 (土・日曜日の午前10時~午後3時) FAX(5144)4800 ⑭contact@oedo.tokyo.jp 地域スポーツクラブ 大江戸月島HP

中央区地域スポーツクラブで新しいことに挑戦してみませんか?

地域の皆さんに向けて、スポーツと文化を満喫できるプログラムを多数開催しています。どんな世代の方も気軽に参加することができますので、新しいことにチャレンジできるいい機会です。

大江戸月島プログラム [貯筋運動] 日毎週金曜日10時~11時 場佃区民館4階和室 ⑮筋肉を落とさないよう、筋力トレーニングを中心に運動を行う。 [[やさしいヨガ]・[やさしい瞑想]] 日・第1・3木曜日 午前9時30分~10時30分、午前10時45分~11時45分 ・第1・3日曜日 午後1時30分~2時30分、午後2時45分~3時45分 他 場月島社会教育会館4階和室 ⑯ハタヨガ、陰ヨガ、瞑想、季節ごとの内臓ケア 問中央区地域スポーツクラブ大江戸月島 ⑰contact@oedo.tokyo.jp

地域スポーツクラブ 大江戸月島HP

大江戸日本橋・京橋プログラム

[吹奏楽教室] 日月1回不定期木曜日開催 場阪本小学校5階多目的室2 ⑰実業団吹奏楽団 Bears Wind Orchestraのホルン奏者によるレッスンで演奏を楽しむ。 ⑱実施内容、時間、参加費用など詳しくは、HPをご覧ください。 問中央区地域スポーツクラブ大江戸日本橋・京橋 ⑲info@maple.tokyo.jp

地域スポーツクラブ 大江戸日本橋・京橋HP

税

特別区民税・都民税(普通徴収分)第3期分の納期限は10月31日

金融機関、郵便局、コンビニ、スマートフォンアプリまたは区役所2階税務課、日本橋・月島特別出張所で納めてください。 なお、コンビニやスマートフォンアプリでの納税は、金額が30万円以下のバーコードが印字された納付書に限ります。 問税務課収納係 電話(3546)5277

インボイス制度説明会

10月から実施されている消費税の適格請求書等保存方式(いわゆるインボイス制度)に関する説明会です。説明会終了後、免税事業者を対象に、インボイス発行事業者に登録するか否か、必要な情報などを個別に案内する登録要否相談会を開催します。

日本橋税務署6階会議室(日本橋堀留町2-6-9)

日10月23日(月)、11月27日(月)、12月5日(火) 午後2時~3時

京橋税務署4階会議室(新富2-6-1)

日10月12日(木)、11月14日(火)、12月7日(木) 午後1時30分~2時30分

[共通] 定説明会各回30人(先着順) 申参加を希望する回の税務署に電話で申し込む。

⑳来場には、公共交通機関をご利用ください。

㉑インボイス制度に関する情報は、HPをご覧ください。

問日本橋税務署法人課税第2部門 電話(3663)8451

内線433番

京橋税務署法人課税第2部門 電話(4434)0011

内線2424番

㉒税務署の代表電話から音声案内で2番を選択

国税庁HP

国保・年金

国民年金保険料は前納がお得です

国民年金保険料の納付方法には、毎月納付の他に、保険料をまとめて前払いすると割り引きされる、「前納制度」があります。

例えば、10月分から令和6年3月分までの6カ月分を現金で前納すると、毎月納付するよりも810円安くなり、毎月納める手間も省けます。

ただし、この場合の納付期限は10月31日までとなっています。ご注意ください。

前納を希望する方は、年金事務所へお問い合わせください。

問中央年金事務所国民年金課 電話(3543)1411(代表)

その他

コミュニティふれあい銭湯

日10月11日(水)・25日(水) ⑳10月11日はポットマムの湯

場区内公衆浴場(銭湯)

㉓100円(敬老入浴証持参者と小学生以下は無料)

㉔区内在住・在勤であることが確認できるもの(運転免許証、健康保険証、社員証など)を必ず持参してください。本人の住所・勤務場所が確認できない場合は一般料金となります。

問地域振興課区民施設係 電話(3546)5623

祝日のごみ収集

10月9日(祝)「スポーツの日」は、月曜日の収集地域で通常どおり、燃やすごみ・燃やさないごみ、資源およびプラスチック製容器包装の収集を行います。

中央清掃事務所作業係
(3562)1521

事業系有料ごみ処理券料金の変更

10月1日から、事業系有料ごみ処理券の料金を改定しました。

新しい事業系有料ごみ処理券の販売

区内の主なコンビニや小売店(ごみ処理券取扱所ステッカーのあるお店)で販売

旧券(改定前の事業系有料ごみ処理券)の使用期限

経過措置として、10月31日までは差額の追加負担なく使用できます。
11月1日以降は、旧券が貼られた資源やごみは収集できません。

旧券の返金(還付)

所定の手続きにより口座振込で返金(還付)

現行券・旧券共に随時行います。

旧券と新券の差額交換

旧券に、新券との差額を添えることで、同券種・同枚数の新券と1枚単位で交換できます。

交換期間

10月2日~令和6年3月29日(土・日曜日、祝日、年末年始は除く)

交換場所

中央清掃事務所
平成29年10月1日以降に区が発行した事業系有料ごみ処理券に限る。
郵送による手続きは行いません。

返金(還付)・差額交換の対象

中央区が発行した事業系有料ごみ処理券で、台紙から貼がれていないものに限り。

その他、料金の変更について詳しくは区HPをご確認ください。

中央清掃事務所管理係
(3562)1522



区HP

Jアラート全国一斉情報伝達試験(試験放送)のお知らせ

防災行政無線(屋外スピーカー)と緊急告知ラジオを活用し、全国瞬時警報システム(Jアラート)の試験放送を区内全域で実施します。

また、区HP、ちゅうおう安全・安心メール、公式SNS(ツイッター、フェイスブック、LINE)でも緊急情報の伝達訓練を行います。

[実施日時(全国一斉実施)]

11月15日午前11時ごろ

[放送内容]

「これは」アラートのテストです」を3回、「こちらはぼうさいちゅうおうです」を1回放送します。

携帯電話への緊急速報メールは配信されません。

防災危機管理課防災危機管理担当
(3546)5087



区HP

違反建築をなくし住みよいまちづくりを

違反建築は、その建物にお住まいの方や利用者の安全を脅かす他、まち全体の環境に悪影響を与えます。その防止の一環として「違反建築防止週間」が設けられています。今年10月15日~21日となっております。本区でも、公開パトロールなどを実施します。

違反建築を無くし災害に強い住宅・住環境づくりを進めるために、皆様のご協力をお願いします。

建築課建築監察係

(3546)5462

赤い羽根共同募金運動

10月1日から

共同募金は、さまざまな地域福祉の課題解決に取り組む民間団体を応援する「自分のまちを良くするしくみ」として行っています。

誰もが住み慣れた地域で安心して暮らせるよう、本年も皆さんの温かいご支援をよろしくお願いします。

[募金期間]

10月1日~12月31日

[募金の使いみち]

福祉施設、福祉団体の設備や備品の整備、訓練行事等利用者主体の事業など

大規模災害発生時の対策

[募金受付窓口]

中央区社会福祉協議会管理部
生活支援課地域福祉係
日本橋特別出張所地域活動係
月島特別出張所地域活動係

共同募金会中央地区協力会(中央区社会福祉協議会管理部内)

(3206)0506

令和5年版中央区政年鑑の販売

区を広く紹介するため、最新のデータを基に区の施策と事務事業の概要をまとめた区政年鑑を10月2日から販売します(区HPでも公開予定)。

[販売価格]

1,040円

[販売場所]

区役所1階情報公開コーナー

広報課広報係

(3546)5216



区HP

令和6年度小学校入学予定者に対する健康診断の実施

令和6年度小学校入学予定のお子さんに対する就学時健康診断を実施します。

10月中旬ごろに、実施通知書を対象となるお子さんの保護者宛てに送付します。

学務課保健給食係

(3546)5517



区HP

めざせ!お江戸中央区「通」第16回中央区観光検定の実施と「観光おもてなしスタッフ」の募集

令和6年1月27日(土)

午前10時30分~正午(試験時間90分)

コートヤード・マリOTT銀座東武ホテル(銀座6-14-10)

250人(先着順)

[受検料(1人あたり)]

一般 3,000円
団体(5人以上) 2,000円
高校生以下 1,000円

10月20日~12月15日に検定公式HPから申し込む。

18歳以上の合格者は、観光協会おもてなしスタッフの「日本語観光ガイド」および「外国語観光ガイド」に申し込むことができます(高校生を除く)。

合格者には特典があります。

(一社)中央区観光協会

(6228)7907



検定公式HP



中央区観光検定deタイムアタックHP



観光おもてなしスタッフHP



公式テキスト

凡例
日時 会場 対象 内容 講師 定員 費用・料金(記載がない場合は無料) 申し込み方法 託児

令和5年10月1日現在

緊急の診療案内

土・日曜日、祝日・休日の診療

内科・小児科診療

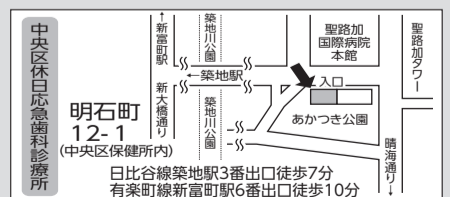
Table with 4 columns: 施設名, 診療時間, 土曜日, 日曜日・祝日・休日および年末年始, 担当

歯科診療

Table with 4 columns: 施設名, 診療時間, 土曜日, 日曜日・祝日・休日および年末年始, 担当

調剤薬局

Table with 4 columns: 施設名, 診療時間, 土曜日, 日曜日・祝日・休日および年末年始, 担当

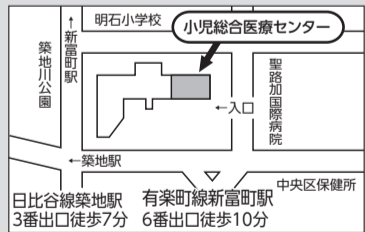


緊急の場合以外は、通常の診療時間内に各医療機関で診療を受けてください。定期的を受診することはできません。年末年始は、12月29日から1月3日までです。

●保険証と(乳)医療証(小学校就学前の方)、(子)医療証(小・中学校就学中の方)・(青)医療証(高校生など)を必ずお持ちください。

平日準夜間の小児科診療

対象 中学生まで(15歳以下)の急病患者
診療日 月~金曜日(祝日・休日、年末年始は除く)
受付時間 午後6時45分~9時45分(診療開始は午後7時~)
場所 聖路加国際病院 小児総合医療センター 明石町10-1 (5550)7040



毎日の診療案内(24時間)

東京都医療機関案内サービス「ひまわり」(5272)0303
東京消防庁救急相談センター (3212)2323
(携帯電話・PHS・プッシュ回線からは#7119)

切り取り活用ください。

中央区立環境情報センター愛称名「エコノバ」に決定!

愛称名募集に寄せられた246案の中から、選ばれた4案(エコノバ・ミライエ・エコする中央・エコトワ)への投票にご協力いただきありがとうございました。

投票数1,102票のうち、最も票を獲得した「エコノバ」(507票)を環境情報センターの愛称名に決定しました。

「エコノバ」は、エコを学ぶ場所、新しいエコを考える場所(ノバ

(nova)はラテン語で「新しい」、エコについて考える、みんなで集まれる場所という願いを込めた愛称です。

今後とも環境情報センター「エコノバ」をよろしくお願いたします。

環境情報センター「エコノバ」
☎(6225)2433

環境情報センター▶



凡例 問問い合わせ(申込)先 HP ホームページ Eメールアドレス ※費用の記載がないものは無料

区のおしらせ ちゅうおう



区の公式 SNS など



10月から電気エコ(急速充電)スタンドの有料化

区では、受益者負担の適正化を図るため、区内3カ所に設置している電気エコ(急速充電)スタンドの有料化を始めます。

有料化開始日時

10月2日 午前8時30分~

利用料金

充電カードを利用する場合

充電カードの発行元のプランにより異なる。

充電カードを利用しない場合

初めの5分間まで275円(税込み)、以降1分ごとに55円(税込み)
◎利用料金の支払いは電子決済で行うため、現金は利用できません。

◎利用の流れの詳細は、区HPと電気エコ(急速充電)スタンド本体に掲示

設置場所など

- ・中央区役所附属駐車場 終日
- ・区営浜町公園地下駐車場 午前7時~午後10時(入庫は午後9時まで)
- ・区営月島駐車場 午前7時~午後10時(入庫は午後9時まで)

環境課ゼロカーボン推進係

☎(3546)5406



区HP

トピックス



子ども図書館員になろう!

9月10日、日本橋図書館で「子ども図書館員になろう!」が開催されました。参加した子どもたちは本の返却体験や配架、ブックカバーかけなどを通して、改めて本を大事にする思いを持つことができました。また、開架に展示していない本を補完する書庫や対面朗読室など普段はあまり立ち入ることができない場所も見学することで、図書館への親近感がより一層高まる1日となりました。



朝潮運河に架かる橋の名称の募集

勝どき四丁目と晴海三丁目に架かる歩行者専用橋が区民の皆さんに親しまれるよう名称を募集します。

応募資格

区内在住・在勤・在学者

応募期限

10月31日(当日消印有効)

応募方法

応募用紙に必要事項を記入して区役所7階道路課にある応募箱に投函、または郵送かファクスにてもしくは区HPから応募する。

◎応募用紙は区役所7階道路課、1階まごころステーション、日

本橋・月島特別出張所で配布する他、区HPからもダウンロード可

選考方法

ご応募いただいた名称を、地域の代表者を含めた朝潮運河歩行者専用橋橋名検討委員会で審議し、決定。

◎名称が採用された応募者1人(複数場合は抽選)に、賞品を贈呈。

朝潮運河歩行者専用橋橋名検討委員会事務局

☎(3546)5424

FAX(3546)9550



区HP

令和6年度から区立幼稚園全園で「弁当給食」「預かり保育」を始めます

弁当給食

新たに弁当給食を全園で開始し、希望者に無償で弁当を提供します。

◎夏休みなどの長期休業日(預かり保育利用時)は有料です。

◎卵・乳・乳製品を除去したアレルギー食に対応します。

預かり保育

幼稚園教育時間終了後や長期休業日に園児をお預かりする預かり保育の実施園を全園に拡大します。

実施日時など

別表1のとおり

定員(1日当たり)

別表2のとおり

共通

実施園・概要

休園中の園を除いた区立幼稚園全園(13園)において、民間事業者に委託して実施。

開始時期

令和6年4月(3歳児クラス園児の利用は5月から)

◎久松幼稚園は、園舎移転後の9月から開始

対象者

当該幼稚園在園児

◎在籍している園でのみ弁当給食・預かり保育を利用できます。

申し込み方法など

詳しくは、在園児および新入園予定児の保護者に対し、後日園を通じてお知らせします。



弁当給食・預かり保育(区HP)



令和6年度区立幼稚園園児募集(区HP)

問・弁当給食について

学務課保健給食係

☎(3546)5517

問・預かり保育について

学務課学事係

☎(3546)5513

別表1

日 時	預かり保育料(日額)
祝日を除く月~金曜日 幼稚園の教育時間終了後~午後4時30分	400円
長期休業日(夏・冬・春休み) 午前9時~午後4時30分	800円

◎土・日曜日、祝日、年末年始は実施しません。

◎現在行っている「登録利用」をなくし、「一時利用」のみとする予定です(既に登録利用をしている方は、卒園まで継続できます)。10月中旬に区HPでご案内します。

◎預かり保育料の他に、おやつ代がかかります(日額100円程度)。

別表2

幼稚園	定員(1日当たり)
泰明、中央、京橋朝海、明正、日本橋	各園20人
明石、有馬、久松、月島、月島第一、月島第二、晴海、豊海	各園30人

◎定員を超えた場合は抽選

◎明石、有馬、月島第一の各園の一時利用者の定員は、30人から登録利用継続者の利用枠を差し引いた数とする予定です。



▲弁当給食



▲預かり保育

計 報
中央区名誉区民
福原義春様(株)
資生堂名誉会長
が8月30日に御逝
去されました。
氏は、事業経営
者として常に地域
社会との融合に努
められ、本区の商
工業の発展および
観光事業の推進な
らびに文化の向上
に卓絶な功績を残
されたことから、中
平成20年10月に中
央区名誉区民とし
て顕彰されました。
この意を表します。

(8) 「区のおしらせ ちゅうおう」は区役所、特別出張所、区民館などの区施設、コミュニティバス、区内公衆浴場、一部金融機関、百貨店、ファミリーマート(一部店舗を除く)、都営地下鉄の駅(東銀座・宝町・築地市場・日本橋・人形町・東日本橋・馬喰横山・浜町・勝どき・月島)、東京メトロの駅(京橋・銀座・東銀座・新富町・築地・八丁堀・三越前・日本橋・人形町・茅場町・小伝馬町・水天宮前・月島)、JRの駅(新日本橋・馬喰町)、文化堂でも配布しています。