

運行計画案

1. ダイヤ設定における留意事項	1
1.1 新川二丁目始発便の設定【南循環】	1
1.2 東京駅八重洲北口までの最終便増便【北循環】	2
1.3 土曜日の始発繰り下げ【北循環・南循環】	3
2. 運行ダイヤの設定	4
3. 今後のモニタリング方針	4

1. ダイヤ設定における留意事項

1.1 新川二丁目始発便の設定【南循環】

晴海区民館～勝どき駅間のルート延伸に伴い、南循環では1周当たりの所要時間が約20分増加する。そのため、一部の既存停留所において始発時刻が遅くなることから新たに新川二丁目停留所（新設7）を始発とする便を設定する。



図 1-1 現状より始発時間が遅くなる区間

1.2 東京駅八重洲北口までの最終便増便【北循環】

令和3年度に実施したアンケート調査によると、江戸バスの改善点・不満点・今後の運行等に対する自由意見では、終発の繰り下げなどの「運行時間」に関する要望があった。

そのため、現行では、北循環の最終便は18時40分中央区役所発であるが、帰庫する回送車を利用して新たに19時00分中央区役所発の東京駅八重洲北口までの便を1便増便する。



図 1-2 中央区役所から東京駅八重洲北口までの区間

1.3 土曜日の始発繰り下げ【北循環・南循環】

現行では土曜日にも平日と同じ時間帯を始発と設定しているが、土曜日の朝の時間帯は平日と比較して利用者数が少ない状況であることや、令和6年4月に改正が予定されている新労働基準を考慮し、土曜日の始発時間を一便繰り下げて運行する。なお、南循環については前述のとおり新川二丁目から増発を行うとする。

平均乗車数（乗車数／日数）

南循環				北循環			
南循環	土曜平均乗車数	平日平均乗車数	土曜／平日	北循環	土曜平均乗車数	平日平均乗車数	土曜／平日
1便目	11.1	23.8	0.47	1便目	5.5	17.6	0.31
2便目	6.3	26.7	0.24	2便目	4.8	21.4	0.22
3便目	8.5	29.6	0.29	3便目	7.5	26.9	0.28
1日平均	15.5	22.7	0.68	1日平均	15.7	19.9	0.79

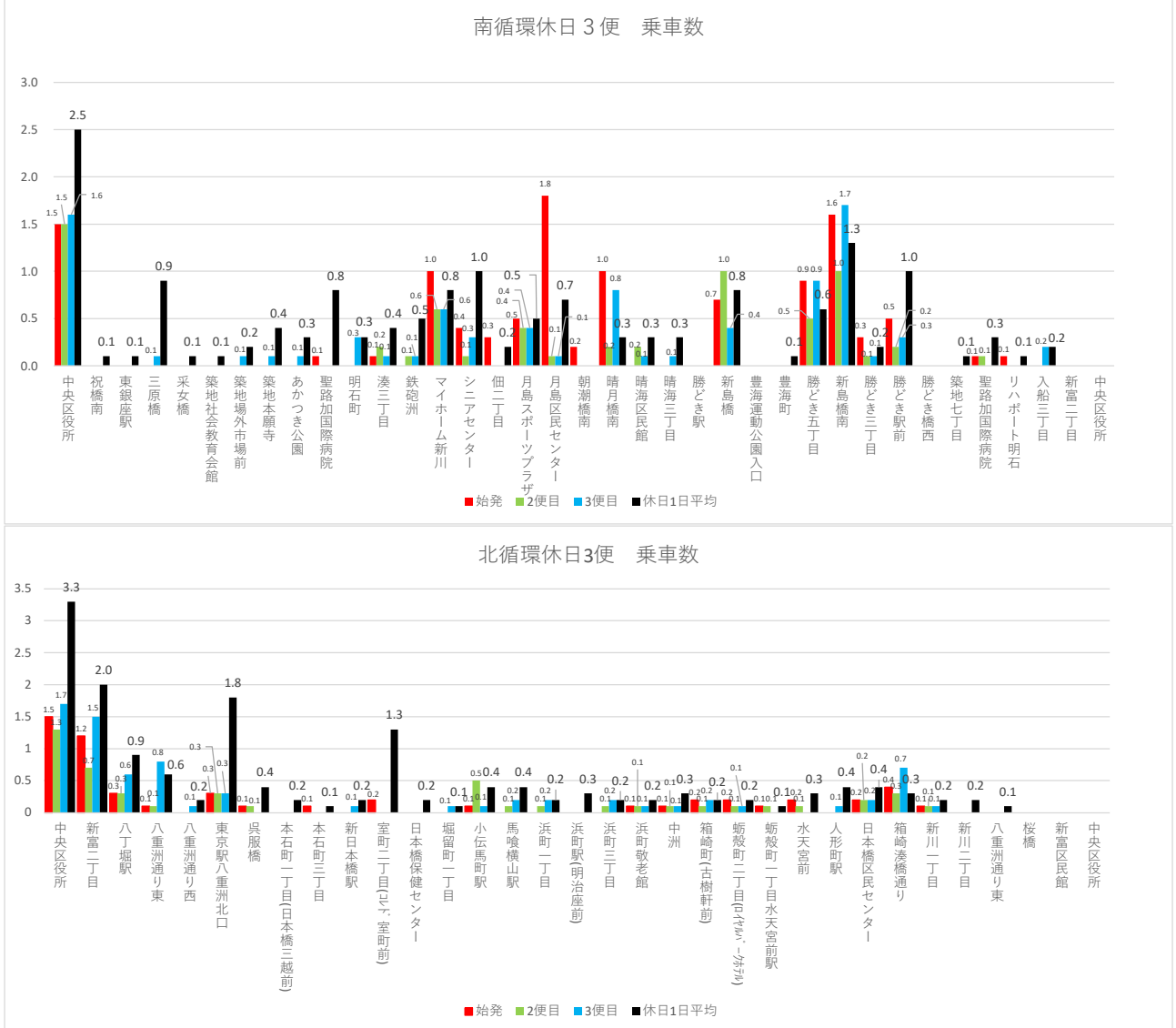


図 1-3 土曜日の利用者数

2. 運行ダイヤの設定

新たな運行ダイヤは、資料1に示した変更ルートと新たな停留所を反映し、運転手の新労働基準を考慮して、運行事業者と調整を行い設定する。

3. 今後のモニタリング方針

ルート変更後には、継続して年間利用者数の把握を行う。

なお、鉄道やBRT、都営バス等の他の交通について運行計画の変化があった場合や、新たな公共施設等の立地など、江戸バスの基本方針に照らして江戸バスの運行の検討が必要な場合には、今後も需要にあわせた運行の見直しを検討することとする。

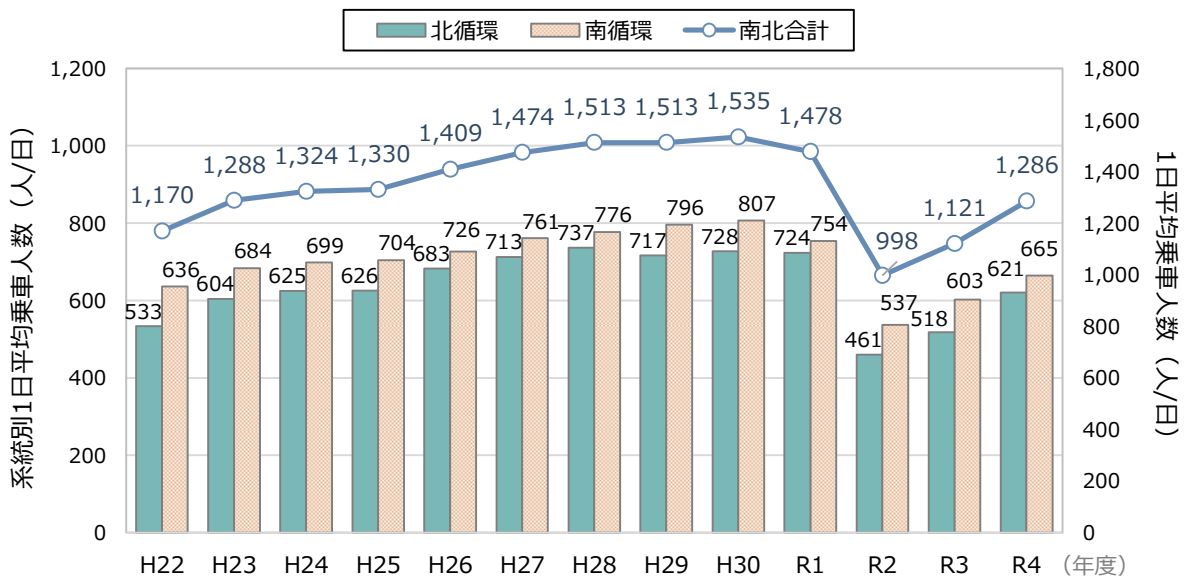


図3-1 北循環・南循環別の利用客数の状況

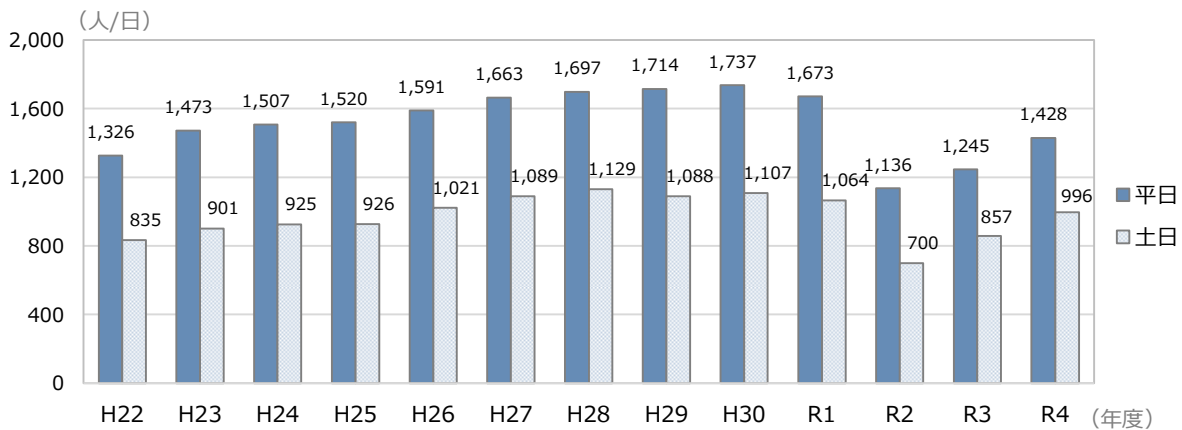


図3-2 平日・土日祝日別の利用客数の状況